

## 目次

1	少子化の進行	1
	(1) 出生数と合計特殊出生率の低下	1
	(2) 夫婦の出生力の低下	2
	(3) 晩産化の進行	3
	(4) 都道府県別合計特殊出生率	4
2	人口構造の変化と社会経済への影響	5
	(1) 人口減少社会の到来	5
	(2) 人口構造の変化に伴う生産年齢人口の減少	6
	(3) 生産年齢人口の高齢化	7
3	近年の婚姻動向	8
	(1) 婚姻数の減少	8
	(2) 未婚化・晩婚化の進行	9
	(3) 出会いのきっかけ	11
4	未婚者の意識	12
	(1) 結婚の希望	12
	(2) 子どもの希望	13
付録	基礎データ	14

# 1 少子化の進行

## (1) 出生数と合計特殊出生率<sup>1</sup>の低下

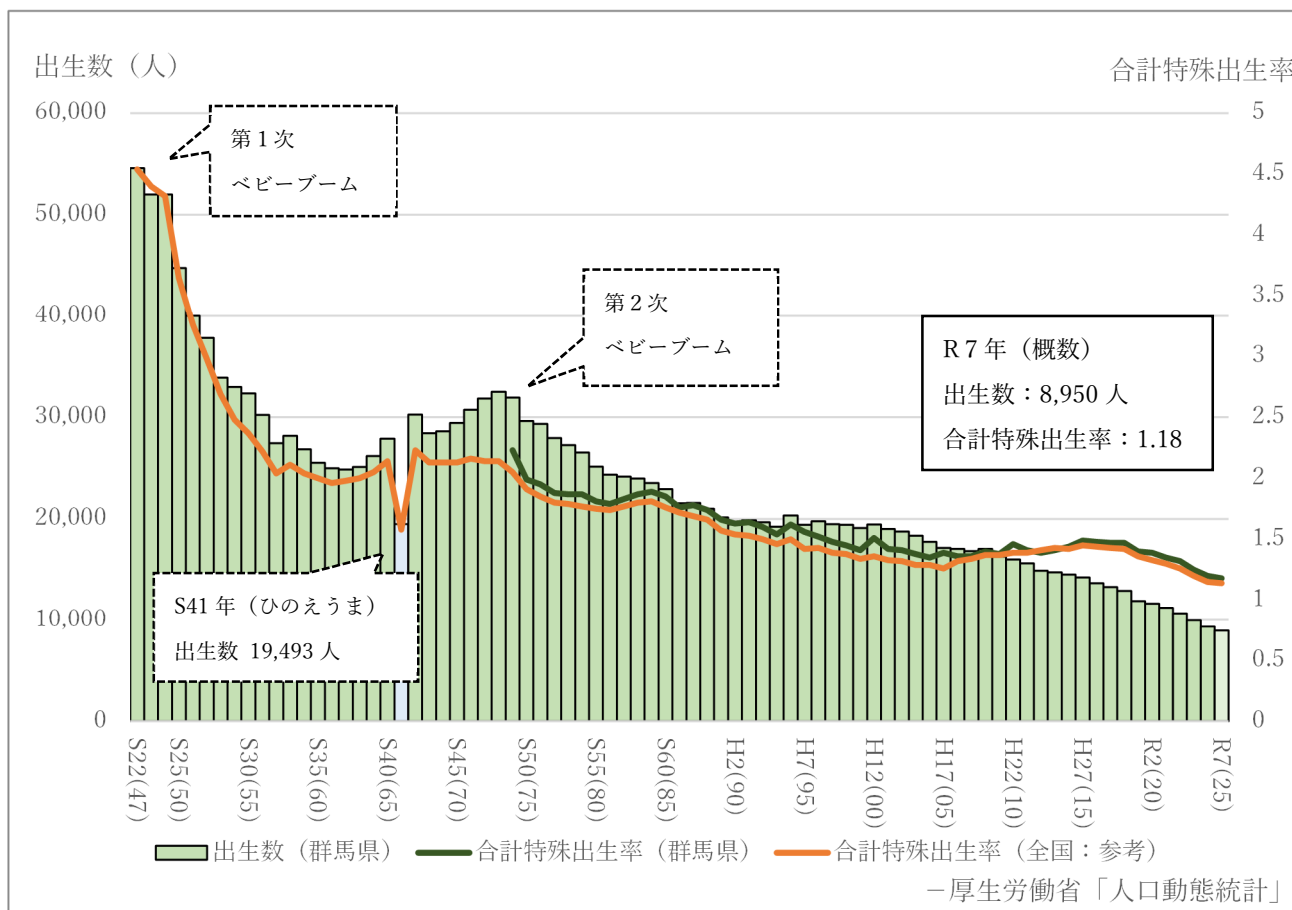
図1-1は、本県の出生数と合計特殊出生率を示したものである。出生数は、戦後の第1次ベビーブーム（昭和22～24年）と、その時に生まれた世代（団塊の世代）による第2次ベビーブーム（昭和46～49年）にそれぞれピークを見せたが、その後は一貫して減少傾向にある。

令和7年の群馬県の合計特殊出生率は、前年から0.02ポイント減の1.18であった。

これを全国についてみたものが図1-2であり、第2次ベビーブームのピークがさらに顕著に表れていることが分かる。第1次との間隔は24年であるが、第2次から約50年が経過する現在に至っても次の（第3次）ピークは現れていない。

このことについて、こども大綱<sup>2</sup>では、「少子化の背景には、経済的な不安定さ、出会いの機会の減少、男女の仕事と子育ての両立の難しさ、家事・子育ての負担が依然として女性に偏っている状況、健康上の理由など、個々人の結婚や出産、子育ての希望の実現を阻む様々な要因が複雑に絡み合っている」としている。

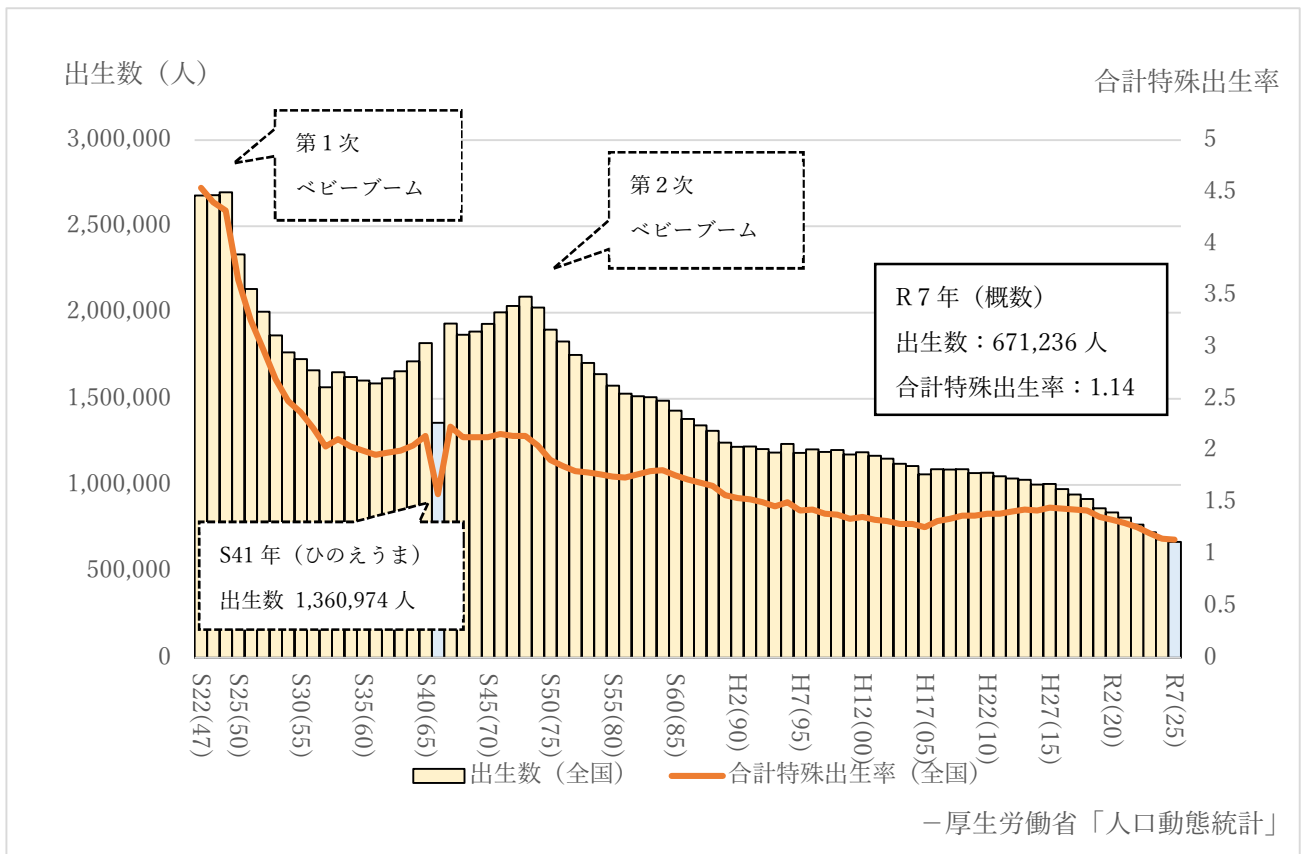
図1-1 出生数と合計特殊出生率の推移（群馬県）



1 合計特殊出生率とは、その年次の15～49歳の女性の年齢別出生率を合計したもので、1人の女性が、仮にその年次の年齢別出生率で一生涯の間に子どもを生むと仮定したときの子ども数に相当する。

2 「こども大綱」令和5年12月閣議決定。同大綱が引用する旧少子化社会対策大綱の中間評価（R4.7月）より

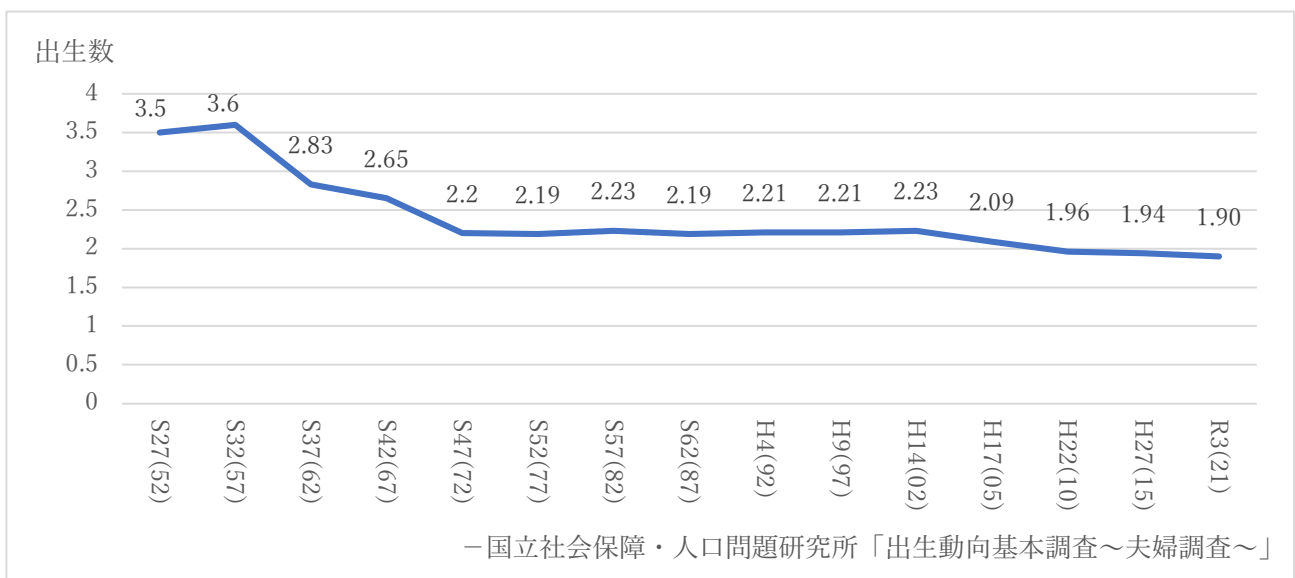
図 1-2 出生数と合計特殊出生率の推移（全国）



## （２）夫婦の出生力の低下

戦後、夫婦の完結出生児数<sup>3</sup>は大きく低下したが、昭和47年以降、およそ30年間にわたって同水準で安定していた。しかし、平成22年の調査ではじめて2人を下回り1.96人へと低下し、令和3年の調査では、さらに下がって1.90人であった。

図 1-3 夫婦の完結出生児数の推移（全国）



3 結婚持続期間15～19年の夫婦の平均出生子ども数

### (3) 晩産化の進行

本県の母親の年齢階層別にみた出生率の推移は図 1-4 に示すとおりで、昭和 50 年頃以降、20 代の出生率が著しく低下している。それまで最も出生率の高かった 25～29 歳が平成 19 年以降、30～34 歳とほぼ並んでいたが、平成 22 年以降、平成 26 年を除いて、30～34 歳が上回っている。また、35～39 歳は横ばいだが、40～44 歳では、緩やかな上昇傾向が見られる。

図 1-5 はこれを全国についてみたもので、20 代の下落、及び 30 代の上昇がより顕著に現れている。

図 1-4 母親の年齢階層別出生率の推移（群馬県）

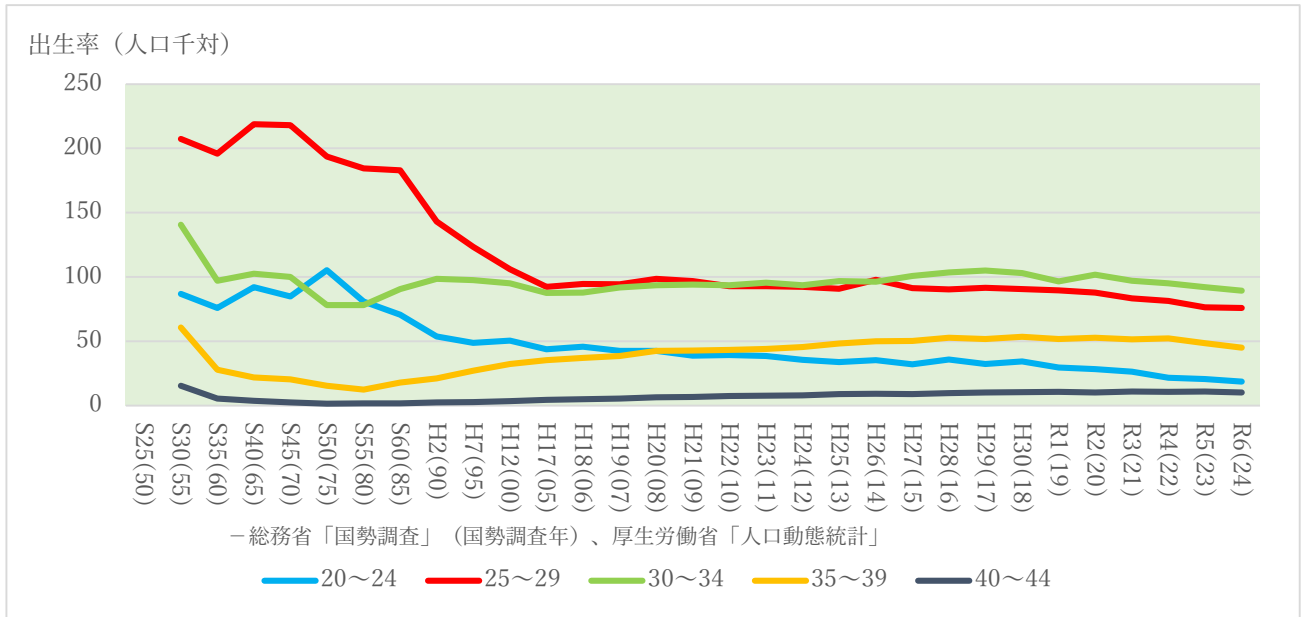
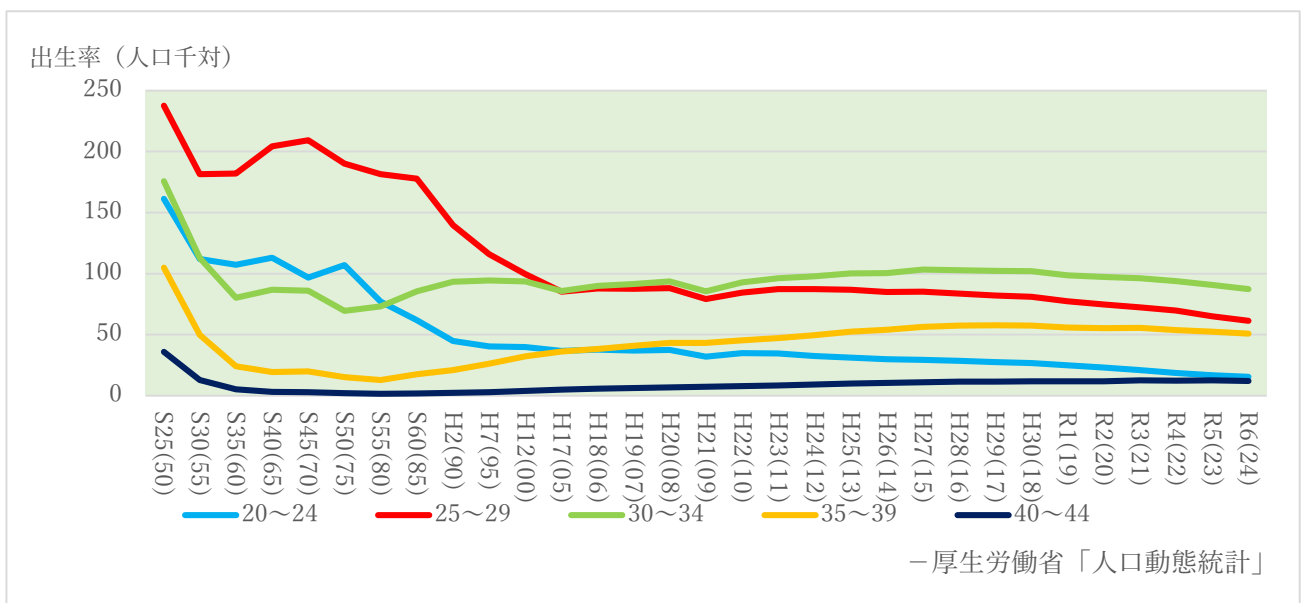


図 1-5 母親の年齢階層別出生率の推移（全国）

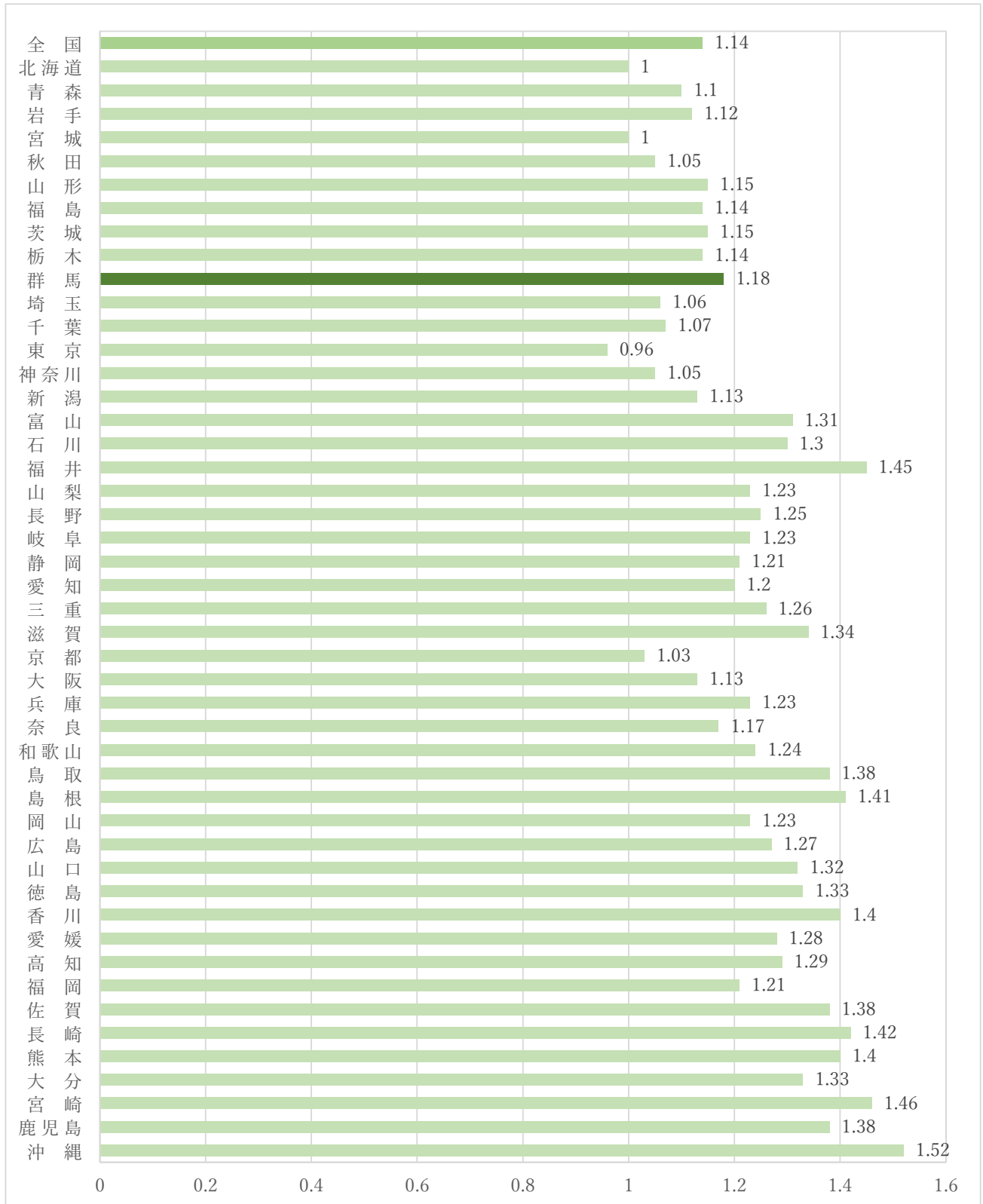


#### (4) 都道府県別合計特殊出生率

令和7年の合計特殊出生率（概数）は全国1.14に対して、本県は1.18で全国30位であった。

47都道府県別の状況を見ると、合計特殊出生率が最も高いのは沖縄県(1.52)であり、最も低いのは東京都(0.96)となっている。

図1-6 都道府県別合計特殊出生率



## 2 人口構造の変化と社会経済への影響

### (1) 人口減少社会の到来

図2-1は、本県の5年ごとの人口の推移と将来推計及び増減率を示したものである。人口は平成16年に最も多い2,035,542人を記録して以降、減少傾向が続いており、令和7年は1,867,582人<sup>4</sup>であった。少子化の進展に伴い、今後さらに減少幅を広げていくと見込まれている。

図2-1 5年ごとの人口推移と将来推計（群馬県）

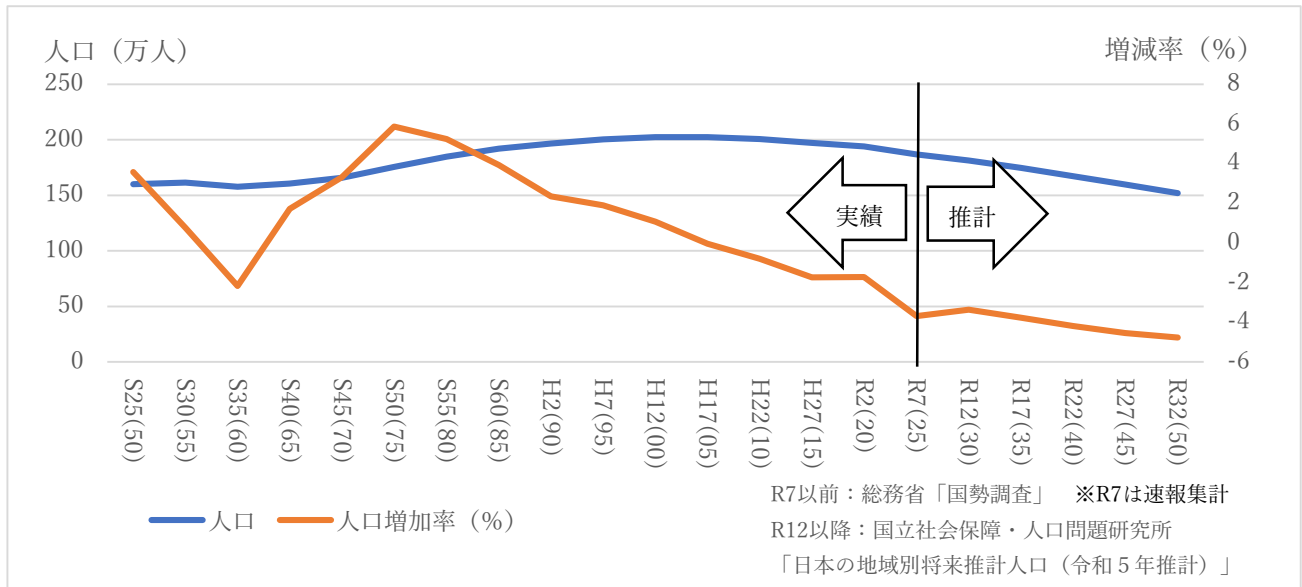
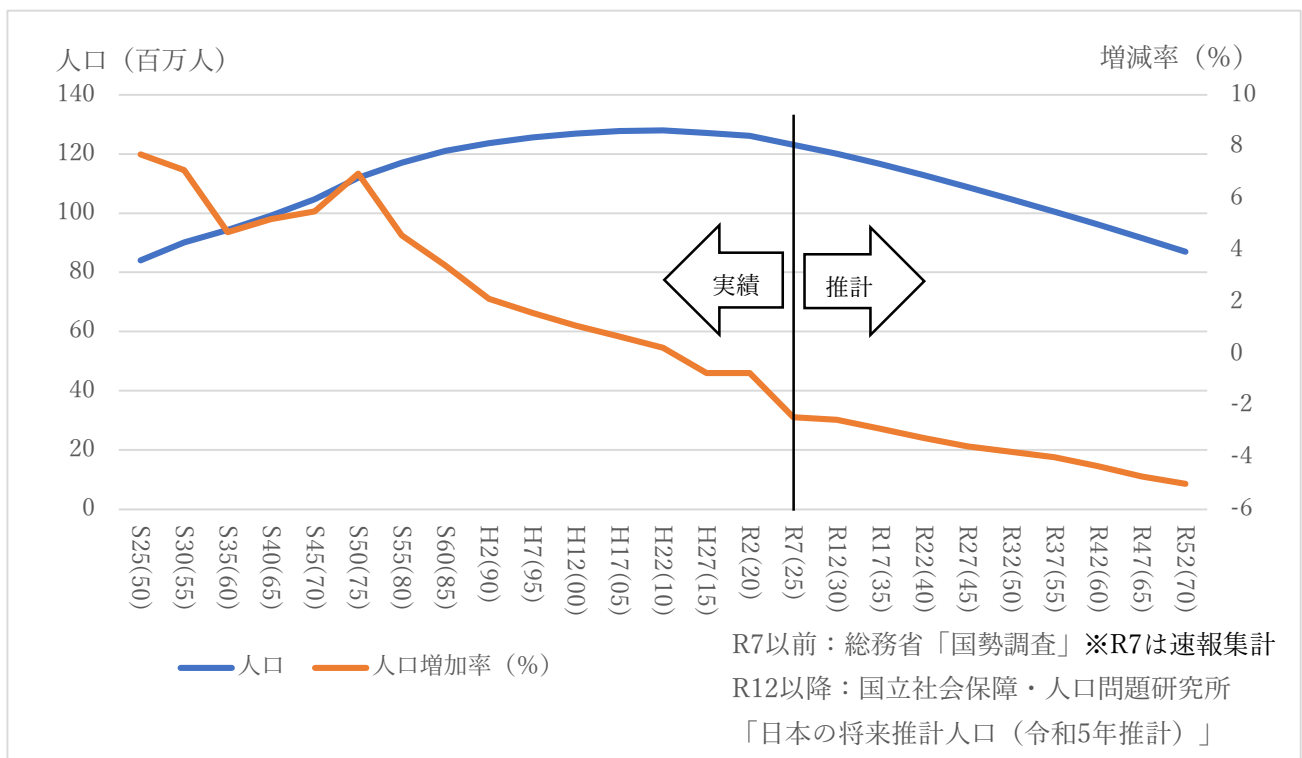


図2-2 5年ごとの人口推移と将来推計（全国）



<sup>4</sup> 総務省「令和7年国勢調査（人口速報集計）」における、令和7年10月1日時点の人口

## (2) 人口構造の変化に伴う生産年齢人口の減少

人口減少社会の到来は、単なる人口規模の縮小ではなく高齢者数の増加と生産年齢人口の減少という「人口構造の変化」という側面を併せ持つものである。図2-3は、本県の年齢3区分<sup>5</sup>別の人口規模について、これまでの推移と見通しを示したものである。

県の生産年齢人口（15～64歳）は平成10(1998)年をピークにすでに減少を始めており、令和4年までに20.9%減少した（約28万4千人の減少）。令和32(2050)年には、現在よりも更に約30万人が減少する見通しである。

全国についてみると（図2-4）、令和52(2070)年の生産年齢人口は、ピーク時の約6割程度にまで急激に減少すると推計されている。

図2-3 5年ごとの人口構造推移と見通し（群馬県）

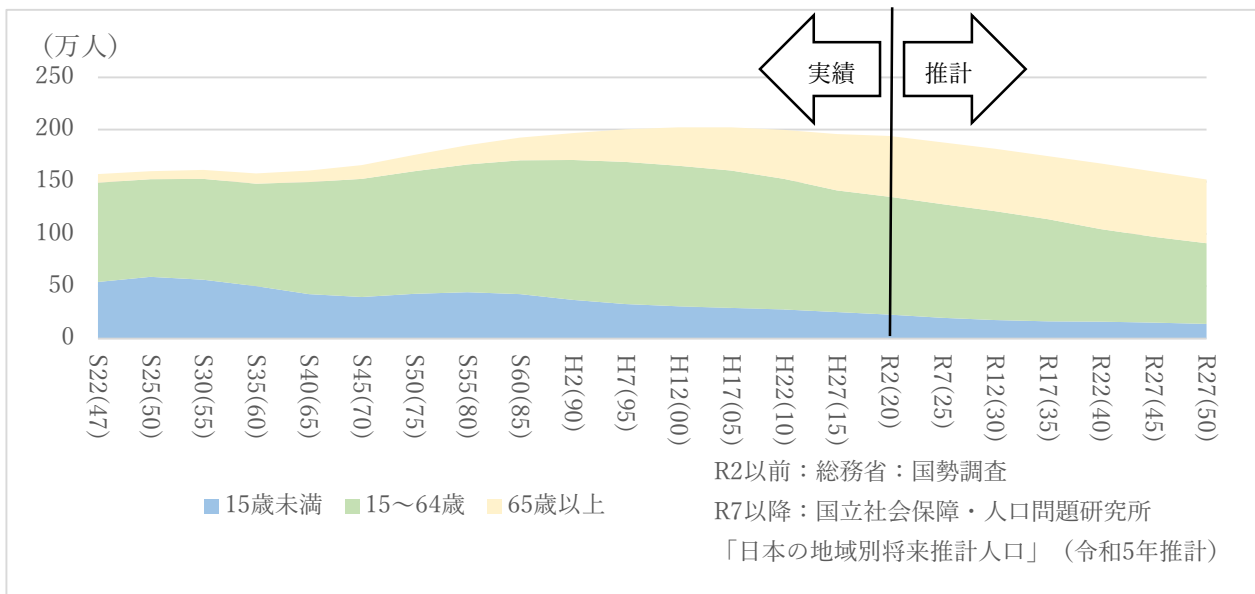
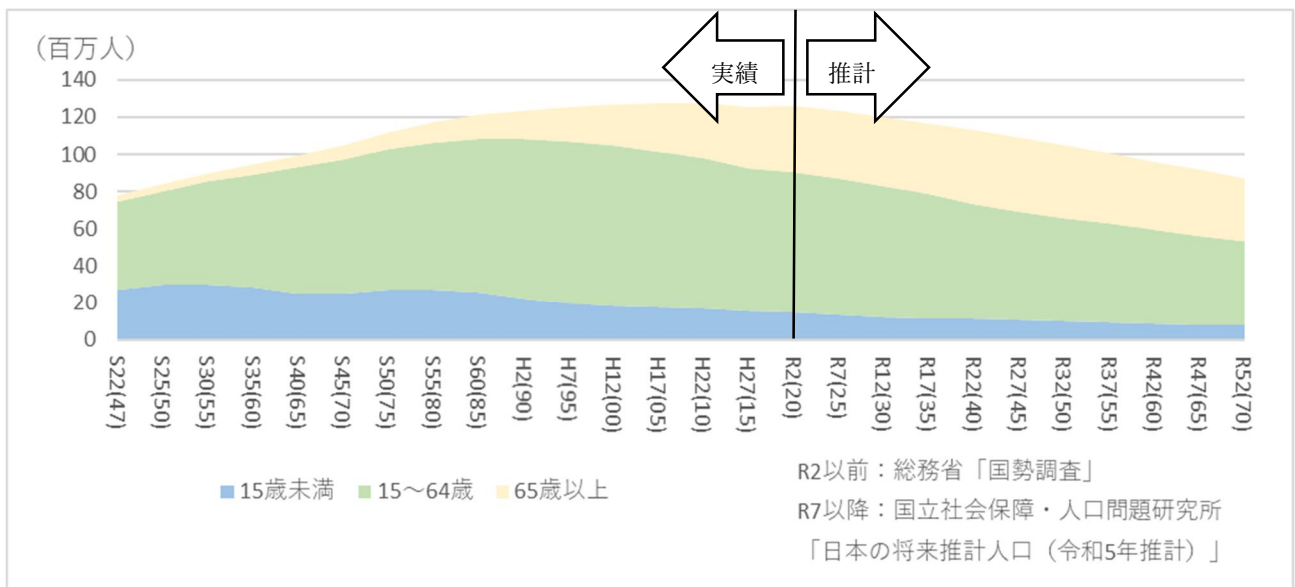


図2-4 5年ごとの人口構造推移と見通し（全国）



<sup>5</sup> 15歳未満人口を「年少人口」、15～64歳人口を「生産年齢人口」、65歳以上人口を「老年人口」と区分し、年少人口と老年人口を合わせて「従属人口」と呼ぶ。

### (3) 生産年齢人口の高齢化

少子化による生産年齢人口の減少は、決して単純な労働力の縮小のみを意味するものではない。県内の生産年齢人口の平均年齢は昭和30(1955)年では34.5歳だったが、約60年の間に急速に上昇し、令和2(2020)年には41.4歳となった。今後も若年労働力の減少に伴って、生産年齢人口は高齢化しながら減少していくことが推計されている。

図2-5 5年ごとの生産年齢人口とその平均年齢の推移（群馬県）

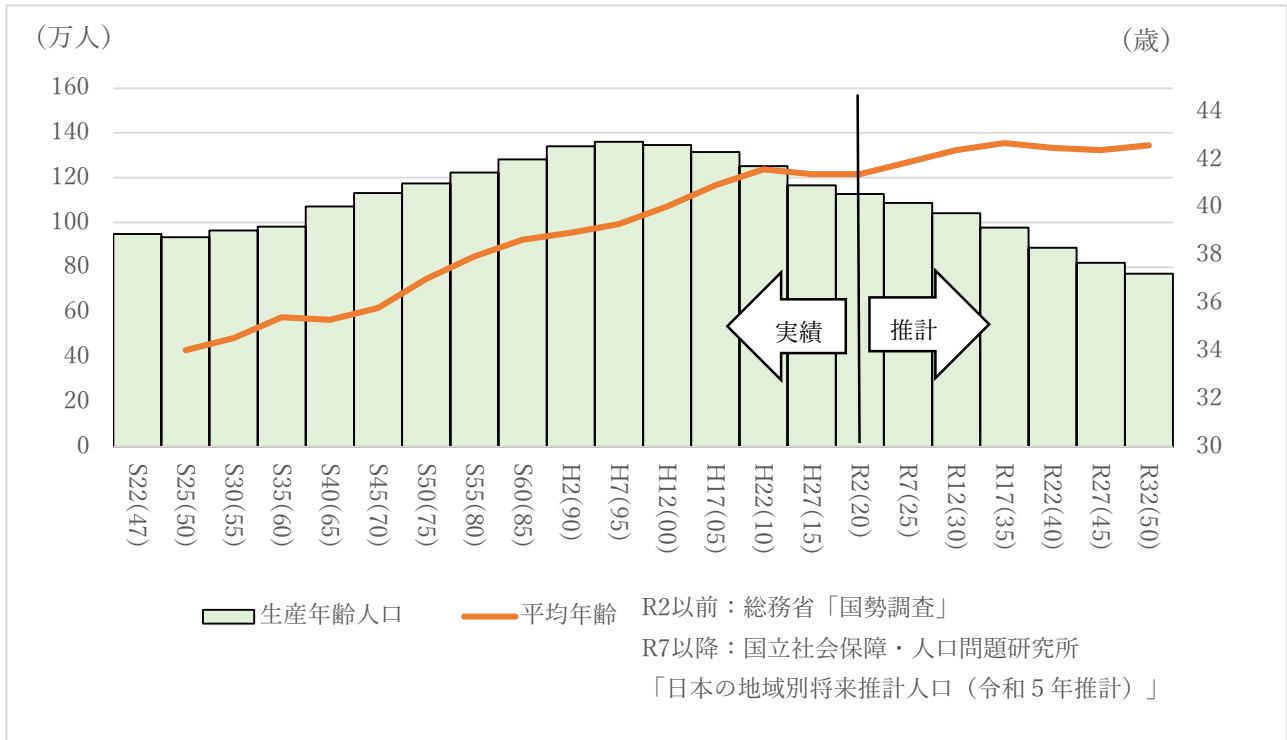
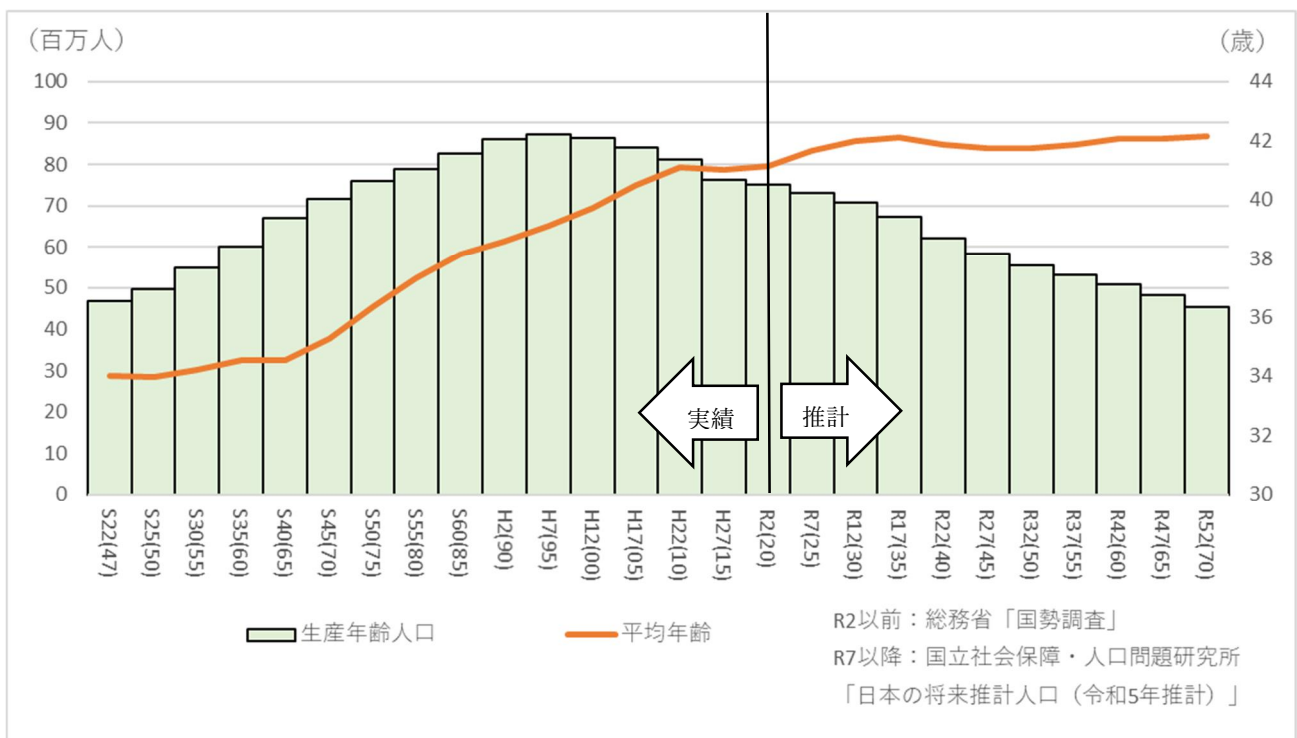


図2-6 5年ごとの生産年齢人口とその平均年齢の推移（全国）



### 3 近年の婚姻動向

#### (1) 婚姻数の減少

本県の婚姻件数は、第1次ベビーブーム世代が、かつて結婚適齢期といわれていた25歳前後の年齢を迎えた昭和47(1972)年前後に約1万6千組のピークを迎え、「結婚ブーム」となった。その後は減少傾向が続いており、令和7年は6,185組となっている。婚姻率は3.5(人口千人あたりの婚姻届出数)と横ばいである。

図3-1 婚姻件数と婚姻率の推移(群馬県)

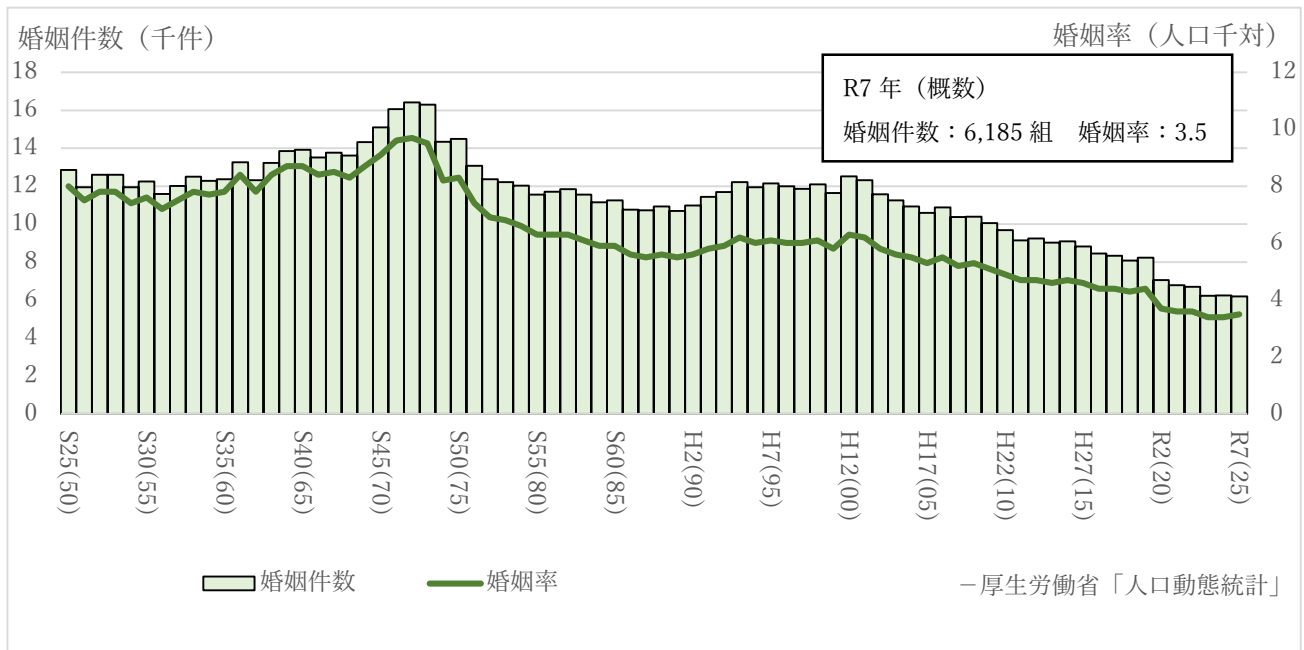
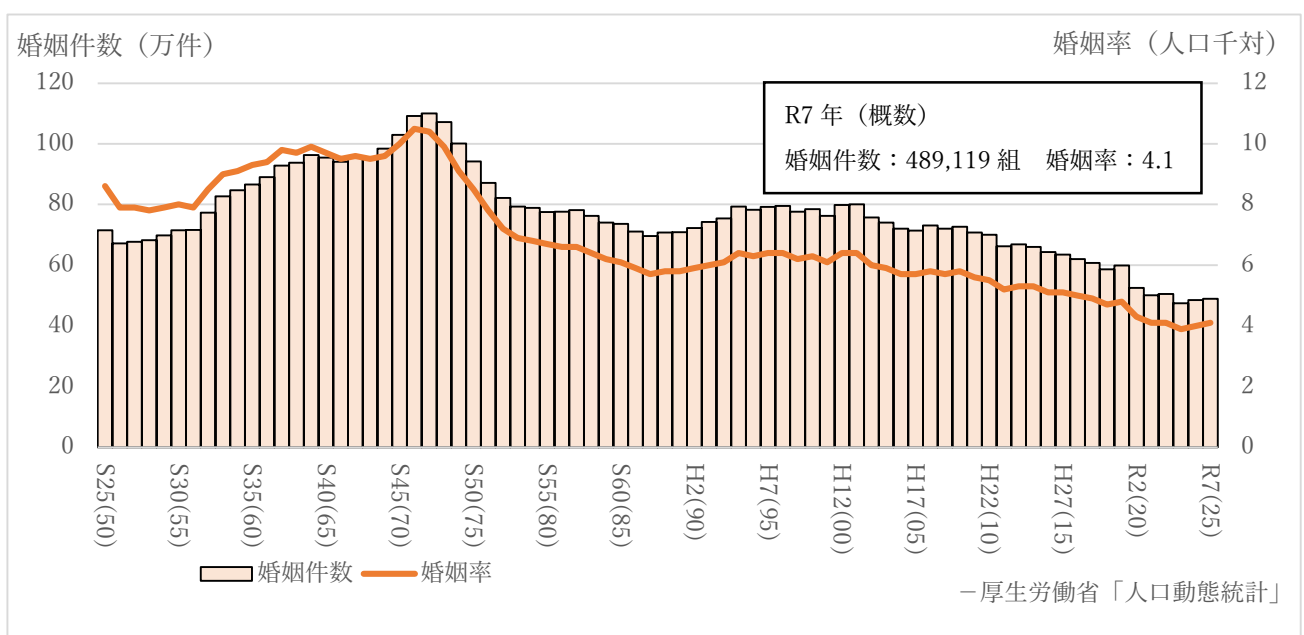


図3-2 婚姻件数と婚姻率の推移(全国)



## (2) 未婚化・晩婚化の進行

未婚率は男女とも、また、群馬県、全国とも、全ての年齢層において上昇している。昭和50年においては、30代の男性・女性ともに約9割が結婚していたことを考えると、この間、未婚化が急速に進行していることが分かる。

一方、図3-5に示された50歳時未婚率は、男女とも昭和50年代から上昇し続けている。特に男性の上昇幅は大きく、群馬県、全国とも令和2年時点では25%を超えている。

図3-3 年齢別未婚率の推移（群馬県）

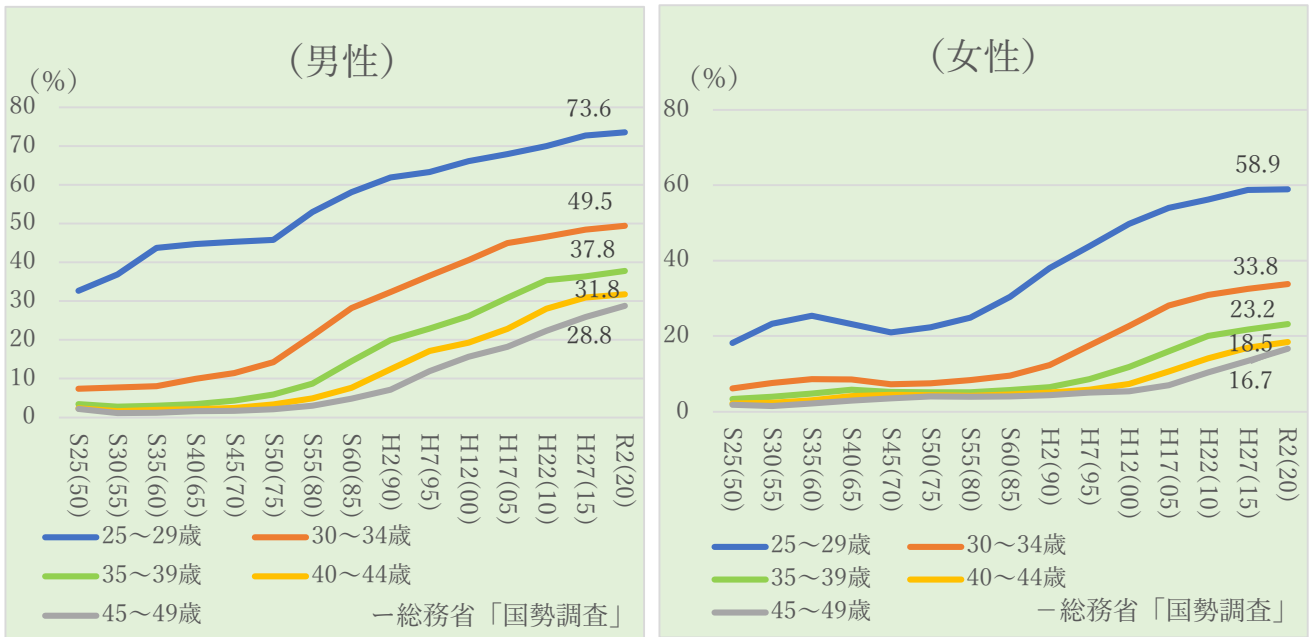


図3-4 年齢別未婚率の推移（全国）

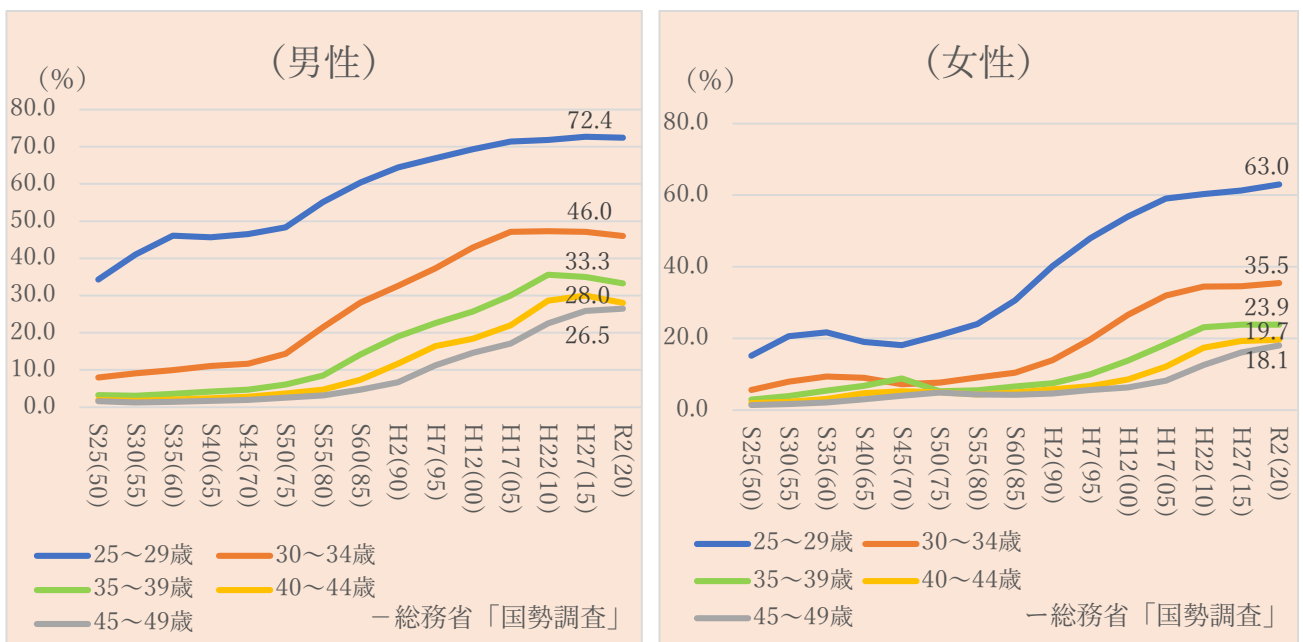
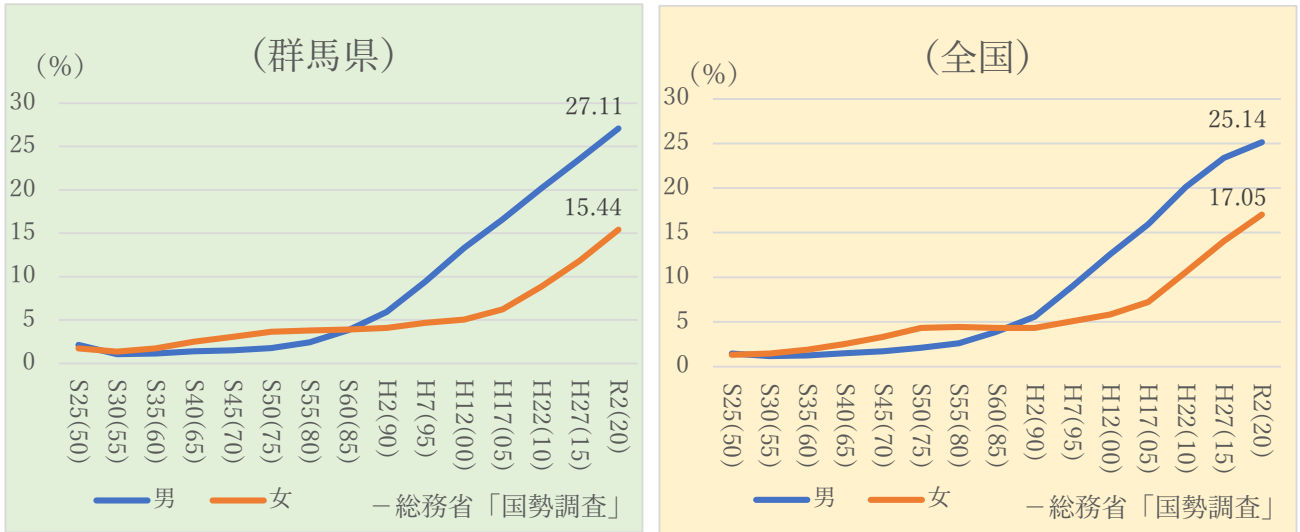


図 3-5 50 歳時未婚率の推移



平均初婚年齢は上昇傾向となっており、本県の令和7年は、夫31.3歳、妻29.7歳と高止まりしている。晩婚化は晩産化をもたらし、結果として少子化の原因となっている。

図 3-6 平均初婚年齢の推移（群馬県）

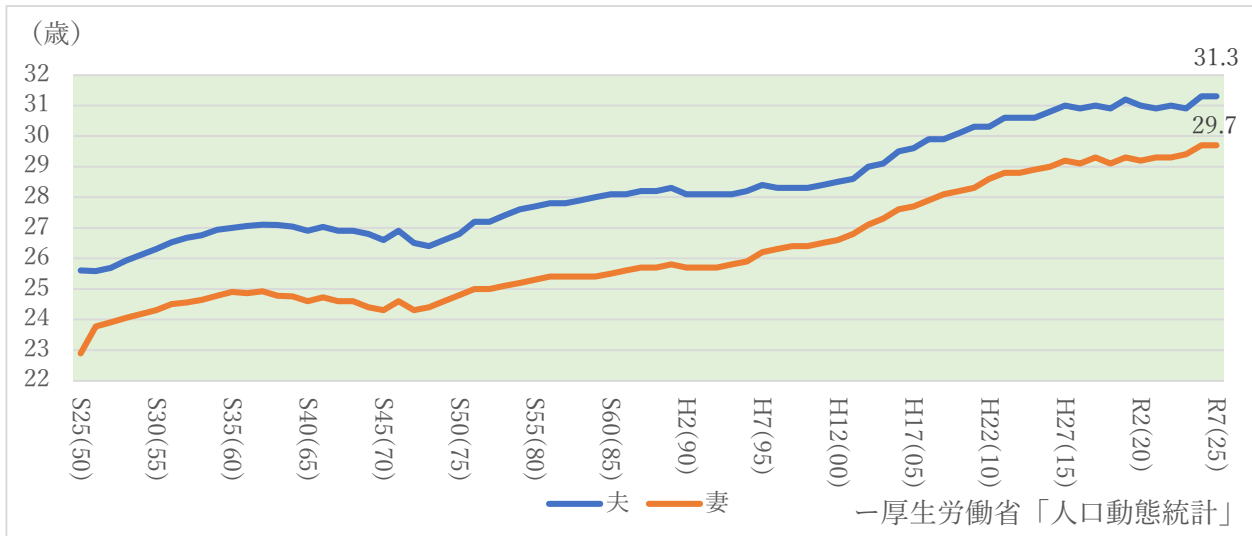
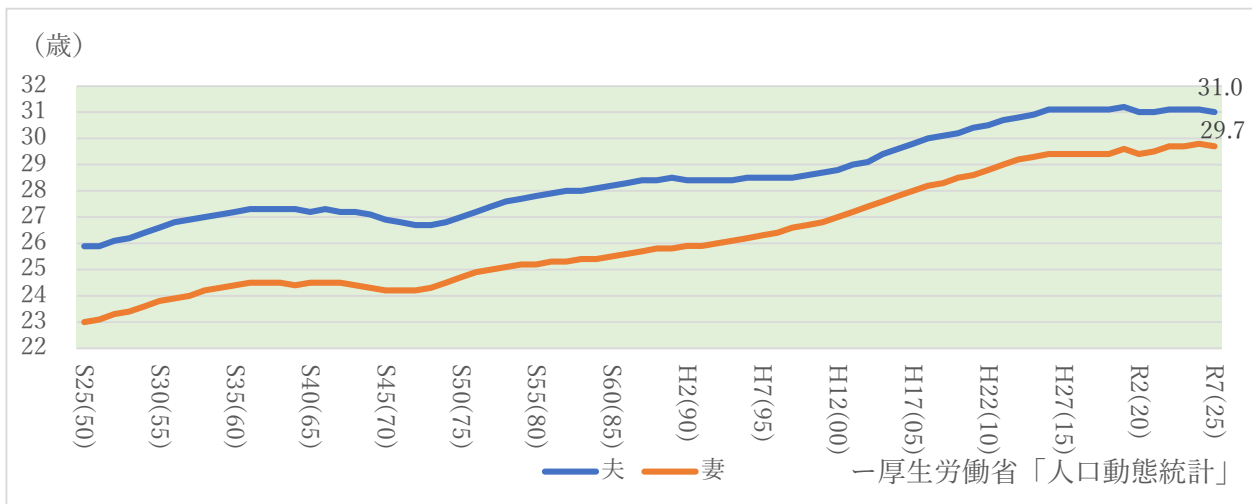


図 3-7 平均初婚年齢の推移（全国）



### (3) 出会いのきっかけ

戦前に7割を占めていた見合い結婚は減少を続け、昭和47年調査(結婚年:昭和40~44年)に恋愛結婚と比率が逆転した後、近年は1割を下回って推移している。令和3年では近年増加してきたネットで知り合った方の割合が1.5割を占めており、時代に応じた変化がみられる。(図3-8)

また、出会いのきっかけについて見ると、昭和60年代以降最も多くなっていた「職場で」の出会いは平成以後徐々に減少し、平成17年に3割を割り込んだ。一方で「友人・兄弟姉妹を通じて」が初めて3割を超えて首位が交代した。その後の調査でもこの2つのどちらかが首位となっているが、いずれも減少傾向であり、近年では「ネットで」という回答が急激に増加している。(図3-9)

図3-8 結婚年次別 結婚形態の推移(全国)

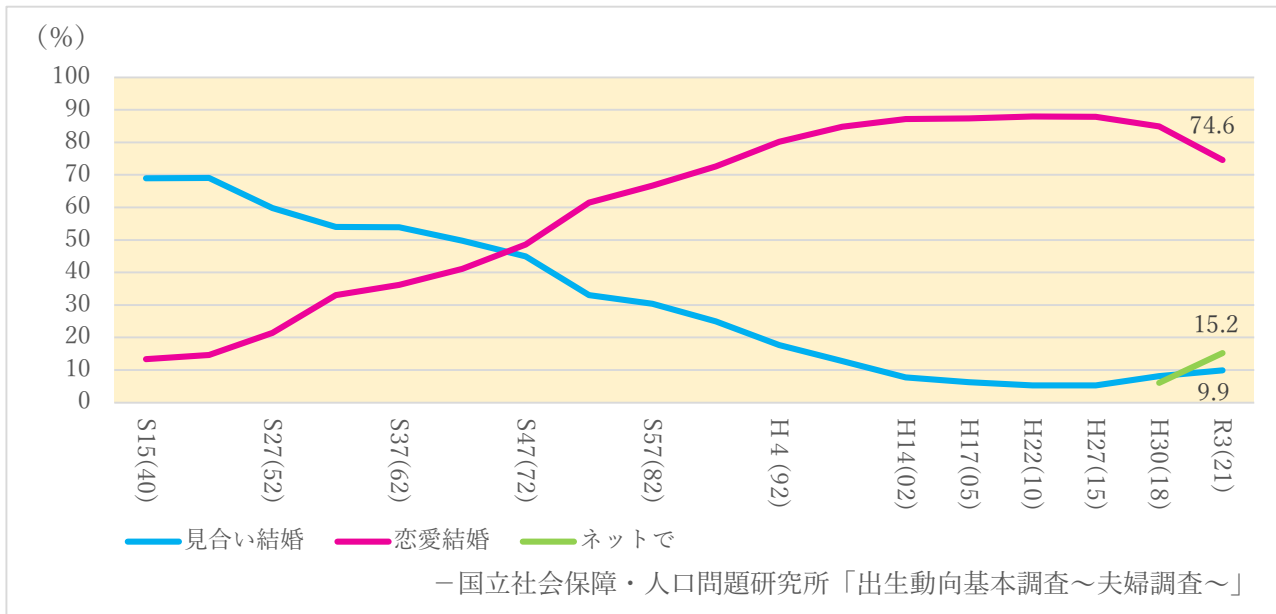
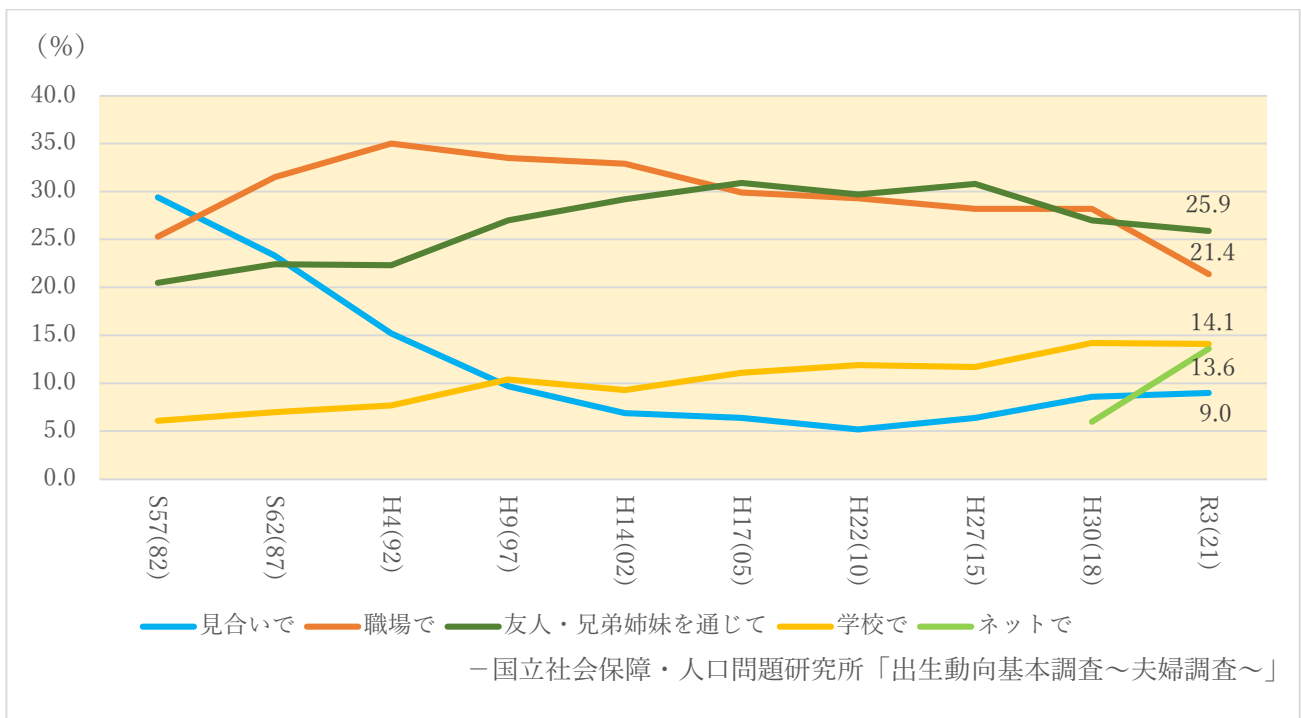


図3-9 結婚年次別 出会ったきっかけの推移(全国)



## 4 未婚者の意識

群馬県生活こども部「令和5年度少子化対策に関する県民意識調査」の結果を抜粋。

### (1) 結婚の希望（群馬県）

「結婚したい」（35.6%）と「どちらかといえば結婚したい」（30.6%）を合わせた「結婚したい（計）」は66.2%となっている。

「結婚したくない」と思う理由は、「自由な時間が減るから」や「自由に使えるお金が減るから」の割合が高い。

図4-1 将来の結婚希望（性別、経年比較）

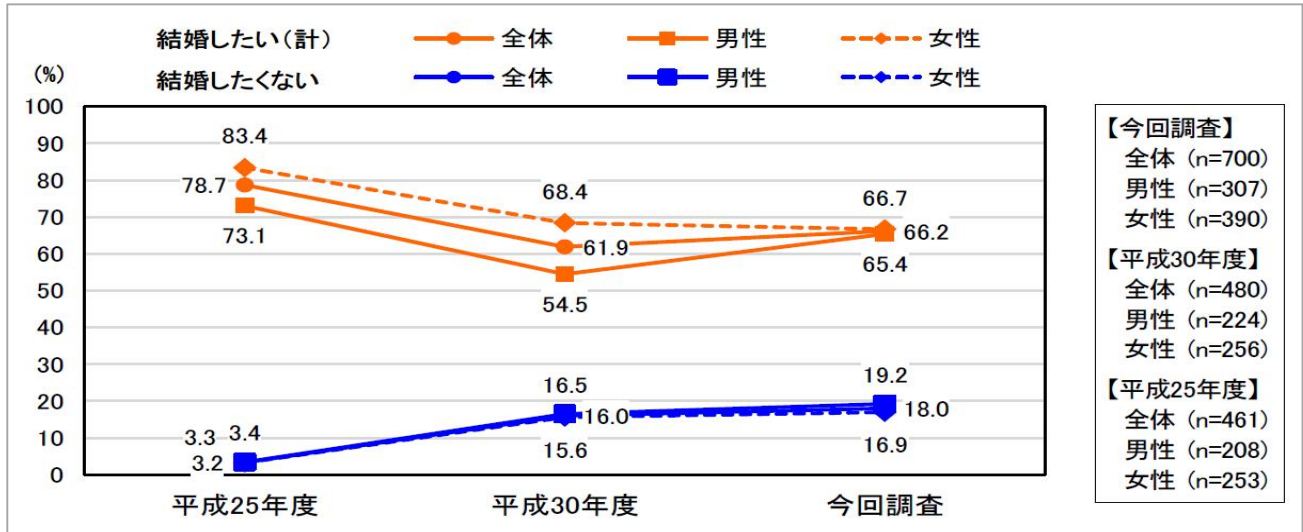
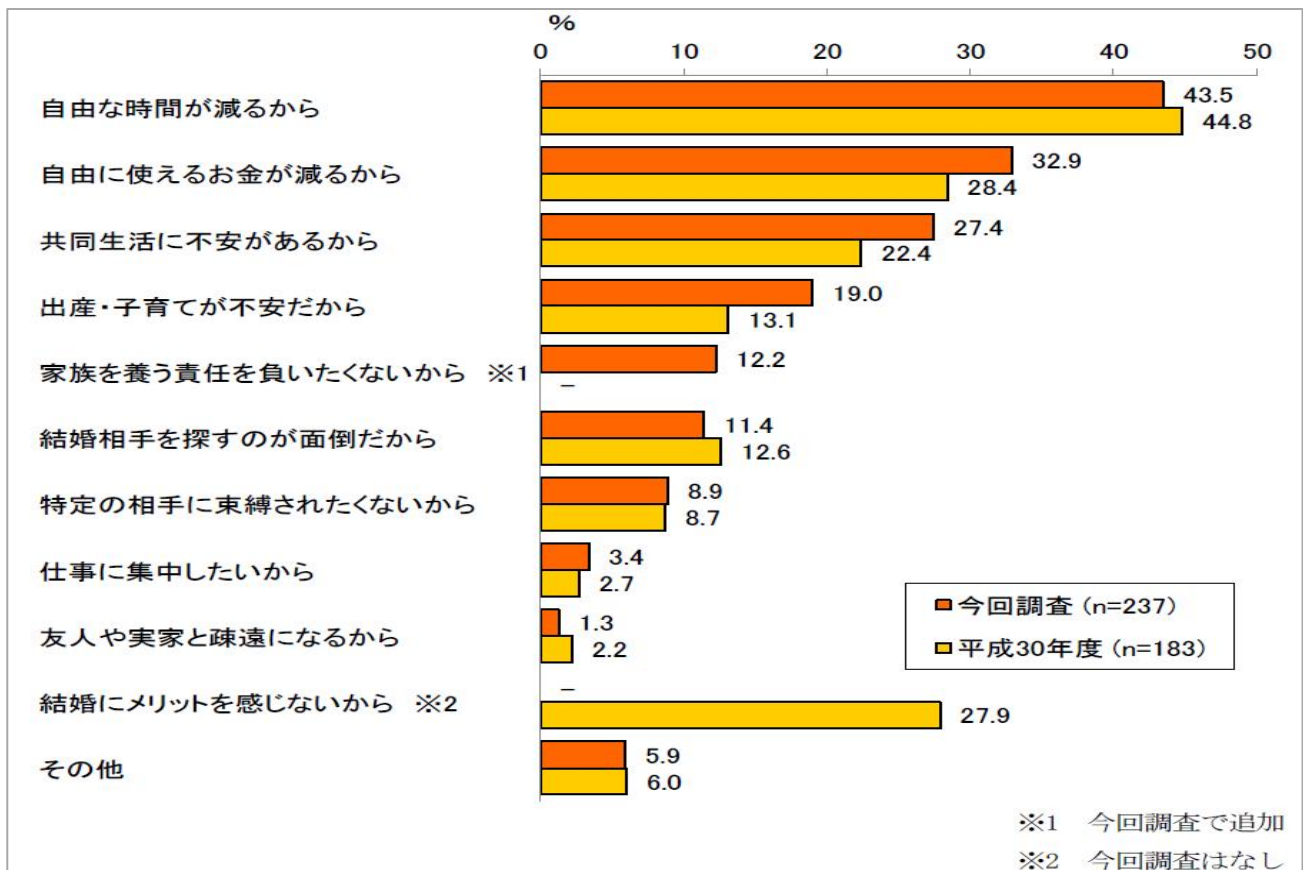


図4-2 「結婚したくない」と思う理由（性別）



## (2) 子どもの希望 (群馬県)

結婚意思のある独身者全体の理想の子どもの数は、平成25年度が2.16人、平成30年度が2.03人で今回調査は1.51人となっている。子どもを持ちたいと考える独身者に限定してみると、全体で平成25年度が2.14人、平成30年度が2.12人、今回調査が2.14人と、理想の子どもの数は2人を超えている。

子どもがいなくてもよい理由は、「経済的に負担が大きいから (47.9%)」が最も多く、次いで「子育てに対して不安があるから (30.3%)」「子どもが好きではないから (22.1%)」となっている。

図4-3 将来持ちたい子どもの数

※過去調査と一部選択肢が異なるため、単純比較はできない。

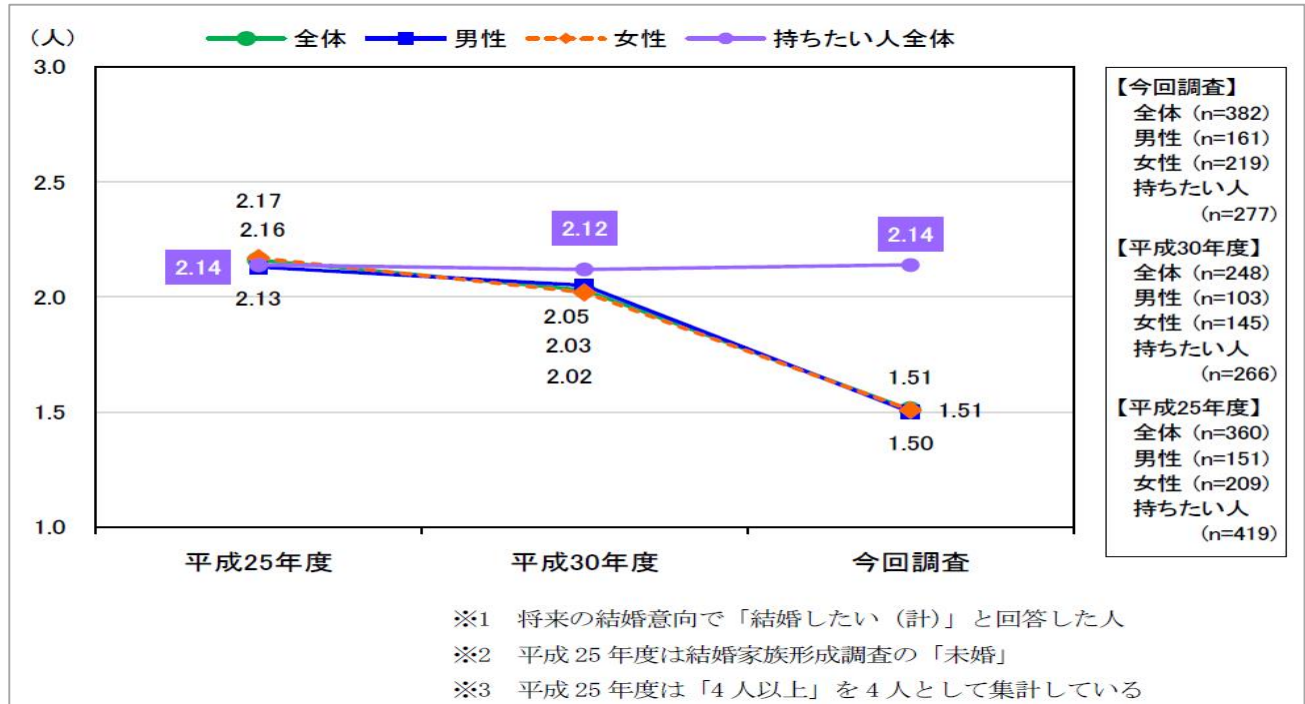
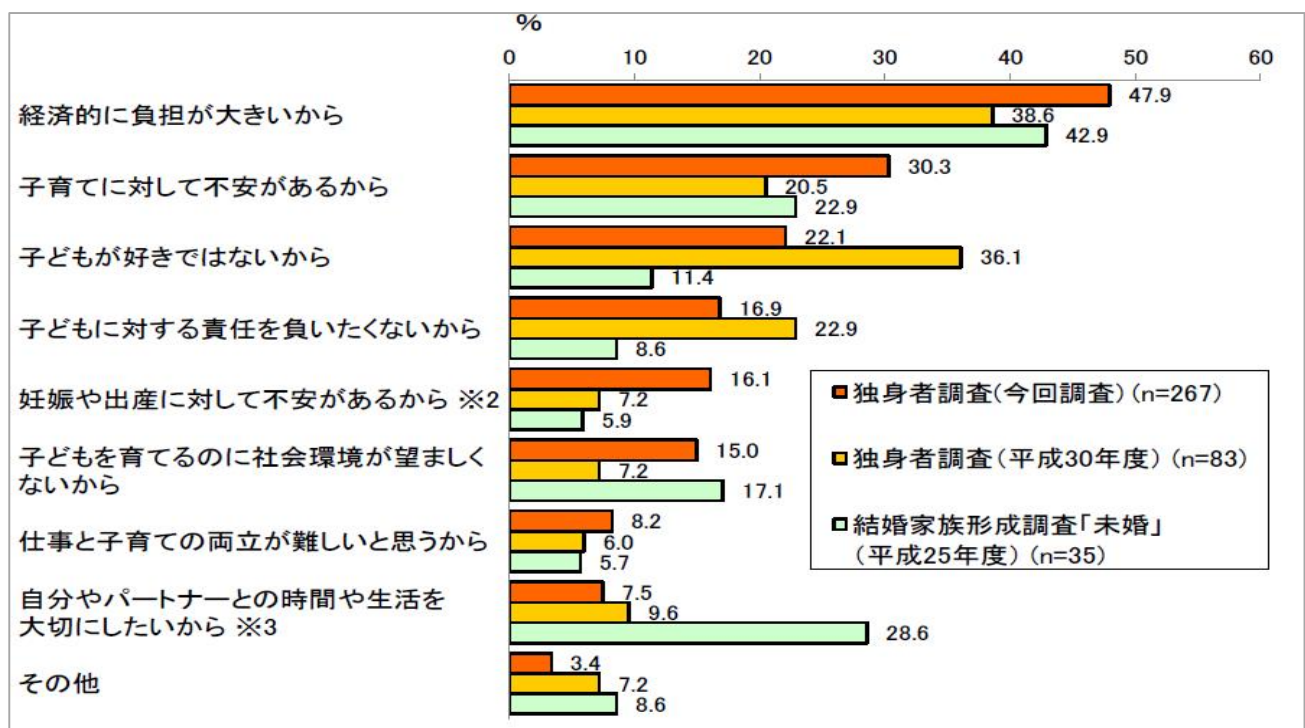


図4-4 子どもがいなくてもよい理由



## 付録 基礎データ

図1-1、図1-2	出生数と合計特殊出生率の推移（群馬県、全国）	15
【参考】	人口置換水準（全国）	16
図1-3	夫婦の完結出生児数の推移（全国）	16
図1-4、図1-5	母親の年齢階層別出生率の推移（群馬県、全国）	17
【参考】	母親の年齢階層別合計特殊出生率の推移（群馬県、全国）	18
【参考】	出生順位別 母の平均年齢（群馬県、全国）	19
【参考】	出生順位別出生数（群馬県、全国）	19
図2-1	5年ごとの人口推移と将来推計（群馬県）	20
図2-3	5年ごとの人口構造推移と見通し（群馬県）	20
図2-5	5年ごとの生産年齢人口の平均年齢（群馬県）	20
図2-2	5年ごとの人口推移と将来推計（全国）	21
図2-4	5年ごとの人口構造推移と見通し（全国）	21
図2-6	5年ごとの生産年齢人口の平均年齢（全国）	21
図3-1、図3-2	婚姻件数と婚姻率の推移（群馬県、全国）	22
図3-3	年齢別未婚率の推移（群馬県）	23
図3-4	年齢別未婚率の推移（全国）	23
図3-5	50歳時未婚率の推移（群馬県、全国）	23
図3-6、図3-7	平均初婚年齢の推移（群馬県、全国）	24
図3-8	結婚年次別 結婚形態の推移（全国）	25
図3-9	結婚年次別で出会ったきっかけの推移（全国）	25
図4-1	結婚希望（独身者）（群馬県）	26
図4-2	「結婚したくない」と思う理由（独身者）（群馬県）	26
図4-3	将来持ちたい子どもの数（独身者）（群馬県）	27
図4-4	子どもを持ちたくない理由（群馬県）	27
【参考】	未婚者の生涯の結婚意識（全国）	28
【参考】	独身にとどまっている理由（25-34歳）（全国）	28
【参考】	未婚者の平均希望子ども数の推移（全国）	28

図1-1、図1-2 出生数と合計特殊出生率の推移（群馬県、全国）

年	群馬県		全国	
	出生数	合計特殊出生率	出生数	合計特殊出生率
S22(47)	54,605	...	2,678,792	4.54
S23(48)	52,005	...	2,681,624	4.40
S24(49)	52,006	...	2,696,638	4.32
S25(50)	44,780	...	2,337,507	3.65
S26(51)	40,003	...	2,137,689	3.26
S27(52)	37,806	...	2,005,162	2.98
S28(53)	33,896	...	1,868,040	2.69
S29(54)	32,971	...	1,769,580	2.48
S30(55)	32,339	...	1,730,692	2.37
S31(56)	30,232	...	1,665,278	2.22
S32(57)	27,440	...	1,566,713	2.04
S33(58)	28,164	...	1,653,469	2.11
S34(59)	26,846	...	1,626,088	2.04
S35(60)	25,510	2.03	1,606,041	2.00
S36(61)	24,976	...	1,589,372	1.96
S37(62)	24,845	...	1,618,616	1.98
S38(63)	25,125	...	1,659,521	2.00
S39(64)	26,183	...	1,716,761	2.05
S40(65)	27,885	2.21	1,823,697	2.14
S41(66)	19,493	...	1,360,974	1.58
S42(67)	30,266	...	1,935,647	2.23
S43(68)	28,428	...	1,871,839	2.13
S44(69)	28,622	...	1,889,815	2.13
S45(70)	29,429	2.16	1,934,239	2.13
S46(71)	30,728	...	2,000,973	2.16
S47(72)	31,833	...	2,038,682	2.14
S48(73)	32,507	...	2,091,983	2.14
S49(74)	31,949	2.23	2,029,989	2.05
S50(75)	29,616	1.99	1,901,440	1.91
S51(76)	29,356	1.95	1,832,617	1.85
S52(77)	27,946	1.88	1,755,100	1.80
S53(78)	27,258	1.87	1,708,643	1.79
S54(79)	26,530	1.87	1,642,580	1.77
S55(80)	25,140	1.81	1,576,889	1.75
S56(81)	24,365	1.79	1,529,455	1.74
S57(82)	24,157	1.83	1,515,392	1.77
S58(83)	23,974	1.87	1,508,687	1.80
S59(84)	23,532	1.89	1,489,780	1.81
S60(85)	22,917	1.85	1,431,577	1.76
S61(86)	21,546	1.76	1,382,946	1.72
S62(87)	21,573	1.78	1,346,658	1.69
S63(88)	21,017	1.74	1,314,006	1.66
H元(89)	20,138	1.66	1,246,802	1.57

■合計特殊出生率とは

その年次の15～49歳の女性の年齢別出生率を合計したもので、1人の女性が、仮にその年次の年齢別出生率で一生涯の間に子どもを生むと仮定したときの子ども数に相当

年	群馬県		全国	
	出生数	合計特殊出生率	出生数	合計特殊出生率
H 2(90)	19,470	1.63	1,221,585	1.54
H 3(91)	19,853	1.64	1,223,245	1.53
H 4(92)	19,668	1.60	1,208,989	1.50
H 5(93)	19,226	1.54	1,188,282	1.46
H 6(94)	20,338	1.62	1,238,328	1.50
H 7(95)	19,431	1.56	1,187,064	1.42
H 8(96)	19,761	1.52	1,206,555	1.43
H 9(97)	19,481	1.48	1,191,665	1.39
H10(98)	19,422	1.45	1,203,147	1.38
H11(99)	19,111	1.41	1,177,669	1.34
H12(00)	19,445	1.51	1,190,547	1.36
H13(01)	19,024	1.42	1,170,662	1.33
H14(02)	18,763	1.41	1,153,855	1.32
H15(03)	18,337	1.38	1,123,610	1.29
H16(04)	17,745	1.35	1,110,721	1.29
H17(05)	17,134	1.39	1,062,530	1.26
H18(06)	17,061	1.36	1,092,674	1.32
H19(07)	16,817	1.36	1,089,818	1.34
H20(08)	17,044	1.40	1,091,156	1.37
H21(09)	16,310	1.38	1,070,036	1.37
H22(10)	16,023	1.46	1,071,305	1.39
H23(11)	15,637	1.41	1,050,807	1.39
H24(12)	14,914	1.39	1,037,232	1.41
H25(13)	14,732	1.41	1,029,817	1.43
H26(14)	14,522	1.44	1,003,609	1.42
H27(15)	14,256	1.49	1,005,721	1.45
H28(16)	13,661	1.48	977,242	1.44
H29(17)	13,280	1.47	946,146	1.43
H30(18)	12,922	1.47	918,400	1.42
R1(19)	11,901	1.40	865,239	1.36
R2(20)	11,660	1.39	840,835	1.33
R3(21)	11,236	1.35	811,622	1.30
R4(22)	10,688	1.32	770,759	1.26
R5(23)	9,950	1.25	727,288	1.20
R6(24)	9,334	1.20	686,173	1.15
R7(25)	8,950	1.18	671,236	1.14

【出典】

厚生労働省「人口動態統計（確定数）」※R7は概数

(R1. 11. 28 報告漏れによる過去数値の修正後)

■群馬県の合計特殊出生率について

2015年を境に各年齢別出生率の計算方法が異なる。

《計算方法(イメージ)》

<非国勢調査年(2014年以前)>

分子…出生数(日本国籍児)

分母…人口(外国人を含む人口)

<国勢調査年及び2016年以降>

分子…出生数(日本国籍児)

分母…人口(日本人)

※網掛け…国勢調査年

## 【参考】人口置換水準（全国）

年	人口置換水準
T14 (25)	3.10
S 5 (30)	3.09
S15 (40)	2.87
S22 (47)	2.71
S23 (48)	2.52
S24 (49)	2.48
S25 (50)	2.43
S26 (51)	2.37
S27 (52)	2.31
S28 (53)	2.30
S29 (54)	2.28
S30 (55) ~ S31 (56)	2.24
S32 (57)	2.22

年	人口置換水準
S33 (58)	2.21
S34 (59)	2.20
S35 (60)	2.18
S36 (61)	2.17
S37 (62)	2.16
S38 (63) ~ S39 (64)	2.14
S40 (65)	2.12
S41 (66)	2.15
S42 (67)	2.12
S43 (68) ~ S45 (70)	2.13
S46 (71)	2.12
S47 (72) ~ S49 (74)	2.11
S50 (75) ~ S54 (79)	2.10

年	人口置換水準
S55 (80) ~ S56 (81)	2.09
S57 (82) ~ H 6 (94)	2.08
H 7 (95)	2.07
H 8 (96)	2.08
H 9 (97)	2.07
H10 (98) ~ H12 (00)	2.08
H13 (01) ~ H28 (16)	2.07
H29 (17)	2.06
H30 (18) ~ R1 (19)	2.07
R2 (20)	2.06
R3 (21) ~ R5 (23)	2.07
R6 (24)	2.07

### ■人口置換水準とは

人口が増加も減少もしない均衡した状態となる合計特殊出生率のこと

【出典】 国立社会保障・人口問題研究所「人口統計資料集（表4-3：女性の人口再生産に関する主要指標）」

## 図1-3 夫婦の完結出生児数の推移（全国）

年	完結出生児数
第1回 S15 (40)	4.27
第2回 S27 (52)	3.50
第3回 S32 (57)	3.60
第4回 S37 (62)	2.83
第5回 S42 (67)	2.65
第6回 S47 (72)	2.20
第7回 S52 (77)	2.19
第8回 S57 (82)	2.23
第9回 S62 (87)	2.19
第10回 H 4 (92)	2.21
第11回 H 9 (97)	2.21
第12回 H14 (02)	2.23
第13回 H17 (05)	2.09
第14回 H22 (10)	1.96
第15回 H27 (15)	1.94
第16回 R3 (21)	1.90

【出典】 国立社会保障・人口問題研究所「出生動向基本調査～夫婦調査～」

図1-4、図1-5 母親の年齢階層別出生率の推移（群馬県、全国）

（人口千対）

年	群馬県					全国				
	20-24歳	25-29歳	30-34歳	35-39歳	40-44歳	20-24歳	25-29歳	30-34歳	35-39歳	40-44歳
S25 (50)	...	...	...	...	...	161.4	237.7	175.6	104.9	36.1
S30 (55)	86.9	207.3	140.6	60.9	15.4	112	181.5	112.8	49.7	12.7
S35 (60)	75.8	195.9	97.0	27.7	5.3	107.2	181.9	80.1	24	5.2
S40 (65)	92.1	218.8	102.5	21.9	3.6	113	204.2	86.8	19.4	3.1
S45 (70)	84.7	218.1	100.1	20.4	2.4	96.5	209.2	86	19.8	2.7
S50 (75)	105.3	193.6	78.3	15.4	1.5	107	190.1	69.6	15	2.1
S55 (80)	80.8	184.3	78.3	12.4	1.8	77.1	181.5	73.1	12.9	1.7
S60 (85)	70.6	182.9	90.5	17.8	1.7	61.7	178.4	84.9	17.7	1.8
H 2 (90)	53.8	143.0	98.4	21.0	2.4	44.8	139.8	93.2	20.8	2.4
H 7 (95)	48.8	123.3	97.5	27.1	2.7	40.4	116.1	94.5	26.2	2.8
H12 (00)	50.4	105.9	94.9	32.3	3.5	39.9	99.5	93.5	32.1	3.9
H17 (05)	43.7	92.2	87.5	35.3	4.5	36.6	85.3	85.6	36.1	5
H22 (10)	39.3	92.7	93.5	43.3	7.4	36.1	87.4	95.3	46.2	8.1
H23 (11)	38.4	92.9	95.4	44.0	7.6	34.6	87.4	96.3	47.2	8.3
H24 (12)	35.6	92.2	93.5	45.6	7.9	32.4	87.2	97.9	49.5	9.2
H25 (13)	33.9	90.9	96.7	48.2	8.8	31.2	86.7	100.1	52.5	9.9
H26 (14)	35.3	97.7	96.2	49.9	9.1	29.7	84.8	100.5	54	10.5
H27 (15)	32.9	94.8	104.4	51.8	9.2	29.4	85.1	103.3	56.4	11
H28 (16)	35.7	90.2	103.6	52.6	9.6	28.6	83.5	102.7	57.3	11.4
H29 (17)	32.2	91.6	104.9	51.7	10.2	27.5	82.1	102.2	57.5	11.4
H30 (18)	34.3	90.6	103.0	53.5	10.5	26.6	81.1	102	57.4	11.7
R1 (19)	29.5	89.5	96.6	51.6	10.6	24.9	77.2	98.5	55.8	11.7
R2 (20)	28.2	87.9	101.8	52.6	10.2	23	74.7	97.3	55.3	11.8
R3 (21)	26.2	83.2	97.0	51.4	10.8	20.8	72.2	96.2	55.5	12.4
R4 (22)	21.7	81.3	95.1	52.3	10.6	18.5	69.6	93.9	53.8	12.2
R5 (23)	20.6	76.4	92.2	48.5	10.8	16.8	65	90.8	52.4	12.5
R6 (24)	18.7	75.9	89.2	45.0	10.1	15.4	61.4	87.4	50.7	12
R7 (25)	—	—	—	—	—	—	—	—	—	—

※網掛け・・・国勢調査年

※概数では発表なし

【出典】

群馬県	全国
算出の元となる数値 ■出生数 厚生労働省「人口動態統計（確定数）」 （H30のみ R1.11.28 報告漏れによる過去数値の修正後） ■年齢階層別人口（5歳階級） 国勢調査年・・・総務省「国勢調査」 国勢調査年以外・・・総務省「人口推計（各年10月1日現在）」	厚生労働省「人口動態統計（確定数）」

【参考】 母の年齢（5歳階級）別にみた合計特殊出生率（内訳）の推移（群馬県、全国）

年	群馬県								全国							
	総数	15-19歳	20-24歳	25-29歳	30-34歳	35-39歳	40-44歳	45-49歳	総数	15-19歳	20-24歳	25-29歳	30-34歳	35-39歳	40-44歳	45-49歳
S25(50)	—	—	—	—	—	—	—	—	3.65	0.07	0.81	1.19	0.88	0.52	—	0.18
S30(55)	—	—	—	—	—	—	—	—	2.37	0.03	0.56	0.91	0.56	0.25	—	0.07
S35(60)	2.03	0.01	0.38	0.98	0.49	0.14	0.03	0.00	2.00	0.02	0.53	0.91	0.40	0.12	—	0.03
S40(65)	2.21	0.01	0.45	1.10	0.51	0.11	0.02	0.00	2.14	0.02	0.55	1.02	0.43	0.10	—	0.02
S45(70)	2.16	0.02	0.42	1.09	0.50	0.10	0.01	0.00	2.13	0.02	0.52	1.05	0.43	0.10	0.01	0.00
S50(75)	1.99	0.02	0.53	0.97	0.39	0.08	0.01	0.00	1.91	0.02	0.51	0.93	0.36	0.08	0.01	0.00
S55(80)	1.81	0.02	0.41	0.92	0.39	0.06	0.01	0.00	1.75	0.02	0.39	0.91	0.35	0.07	0.01	0.00
S60(85)	1.85	0.02	0.35	0.92	0.45	0.09	0.01	0.00	1.76	0.02	0.32	0.89	0.44	0.08	0.01	0.00
H 2(90)	1.63	0.02	0.27	0.73	0.50	0.11	0.01	0.00	1.54	0.02	0.24	0.70	0.47	0.11	0.01	0.00
H 7(95)	1.56	0.02	0.25	0.64	0.50	0.14	0.01	0.00	1.42	0.02	0.20	0.59	0.47	0.13	0.01	0.00
H12(00)	1.51	0.03	0.26	0.55	0.49	0.17	0.02	0.00	1.36	0.03	0.20	0.50	0.46	0.16	0.02	0.00
H17(05)	1.39	0.03	0.23	0.48	0.45	0.18	0.02	0.00	1.26	0.03	0.18	0.42	0.43	0.18	0.02	0.00
H22(10)	1.46	0.02	0.21	0.49	0.49	0.22	0.04	0.00	1.39	0.02	0.18	0.44	0.48	0.23	0.04	0.00
H23(11)	1.41	0.03	0.19	0.46	0.48	0.22	0.04	0.00	1.39	0.02	0.17	0.43	0.48	0.24	0.04	0.00
H24(12)	1.39	0.02	0.18	0.46	0.46	0.23	0.04	0.00	1.41	0.02	0.16	0.43	0.49	0.25	0.04	0.00
H25(13)	1.41	0.02	0.17	0.45	0.47	0.24	0.04	0.00	1.43	0.02	0.16	0.43	0.50	0.27	0.05	0.00
H26(14)	1.44	0.02	0.17	0.48	0.47	0.25	0.05	0.00	1.42	0.02	0.15	0.42	0.50	0.27	0.05	0.00
H27(15)	1.49	0.02	0.16	0.47	0.52	0.26	0.05	0.00	1.45	0.02	0.15	0.42	0.52	0.29	0.06	0.00
H28(16)	1.48	0.02	0.18	0.45	0.52	0.26	0.05	0.00	1.44	0.02	0.14	0.41	0.51	0.29	0.06	0.00
H29(17)	1.47	0.01	0.16	0.46	0.52	0.26	0.05	0.00	1.43	0.02	0.14	0.41	0.51	0.29	0.06	0.00
H30(18)	1.47	0.01	0.17	0.45	0.52	0.27	0.05	0.00	1.42	0.02	0.13	0.40	0.51	0.29	0.06	0.00
R1(19)	1.40	0.01	0.15	0.45	0.48	0.26	0.05	0.00	1.36	0.01	0.12	0.39	0.49	0.28	0.06	0.00
R2(20)	1.39	0.01	0.13	0.42	0.50	0.26	0.05	0.00	1.33	0.01	0.11	0.37	0.49	0.28	0.06	0.00
R3(21)	1.35	0.01	0.13	0.42	0.49	0.26	0.05	0.00	1.30	0.01	0.10	0.36	0.48	0.28	0.06	0.00
R4(22)	1.32	0.01	0.11	0.41	0.48	0.26	0.05	0.00	1.26	0.01	0.09	0.35	0.47	0.27	0.06	0.00
R5(23)	1.25	0.01	0.10	0.38	0.46	0.24	0.05	0.00	1.20	0.01	0.08	0.32	0.45	0.27	0.06	0.00
R6(24)	1.20	0.01	0.09	0.38	0.45	0.23	0.05	0.00	1.15	0.01	0.08	0.31	0.44	0.26	0.06	0.00
R7(25)	1.18	—	—	—	—	—	—	—	1.14	0.01	0.07	0.30	0.44	0.25	0.06	0.00

※網掛け…国勢調査年

【出典】

群馬県	全国
<p>■出生数 S35(60)～S50(75)…群馬県「衛生年報」 S55(80)～…厚生労働省「人口動態統計（確定数）」 (H30のみ 令和元年11月28日 報告漏れによる過去数値の修正後)</p> <p>■年齢階級別人口(5歳階級) S35…総務省「国勢調査」（日本人） S40(65)～S50(75)…総務省「国勢調査」（総数－外国人数） S55(80)～H22(10)※国勢調査年 …総務省「国勢調査」（日本人人口） H18(06)～H21(09)／H23(11)～H26(14) …総務省「人口推計」（総人口） H27(15)／R2(20)…総務省「国勢調査」（日本人） ※年齢・国籍不詳をあん分した人口 H28(16)～R1(19)／R3(21)～…総務省「人口推計」（日本人人口）</p> <p>※四捨五入しているため、内訳の合計と総数が一致しない場合がある。 …S40(65), S45(70), H22(10), H24(12), R2(20)</p>	<p>■母の年齢(5歳階級)別にみた合計特殊出生率(内訳) S25(50)～…厚生労働省「人口動態統計(確定数)」 ※R7のみ概数 (H22～H29令和元年11月28日 報告漏れによる過去数値の修正後)</p> <p>※出生数／日本人人口</p>

【参考】出生順位別 母の平均年齢（群馬県、全国）

年	群馬県			全国		
	第1子	第2子	第3子	第1子	第2子	第3子
S25 (50)	...	...	...	24.4	26.7	29.4
S30 (55)	...	...	...	24.8	27.2	29.5
S35 (60)	...	...	...	25.4	27.8	29.9
S40 (65)	...	...	...	25.7	28.3	30.3
S45 (70)	...	...	...	25.6	28.3	30.6
S50 (75)	...	...	...	25.7	28.0	30.3
S55 (80)	...	...	...	26.4	28.7	30.6
S60 (85)	...	...	...	26.7	29.1	31.4
H 2 (90)	...	...	...	27.0	29.5	31.8
H 7 (95)	27.3	29.7	32.1	27.5	29.8	32.0
H12 (00)	27.7	30.3	32.4	28.0	30.4	32.3
H17 (05)	28.8	30.8	32.6	29.1	31.0	32.6
H22 (10)	29.6	31.7	33.3	29.9	31.8	33.2
H27 (15)	30.1	32.3	33.6	30.7	32.5	33.5
R2 (20)	30.2	32.4	33.7	30.7	32.8	33.9
R3 (21)	30.3	32.4	33.7	30.9	32.8	34.0
R4 (22)	30.3	32.6	34.1	30.9	32.9	34.1
R5 (23)	30.4	32.6	34.0	31.0	33.0	34.2
R6 (24)	30.4	32.5	34.0	31.0	33.1	34.2
R7 (25)	—	—	—	31.0	—	—

【出典】 厚生労働省「人口動態統計（確定数）」 ※R7のみ概数

※群馬県・・・H30のみ R1. 11. 28 報告漏れによる過去数値の修正後

※全国・・・H18、H21～ H30のみ R1. 11. 28 報告漏れによる過去数値の修正後

【参考】出生順位別出生数（群馬県、全国）

年	群馬県			全国		
	第1子	第2子	第3子以上	第1子	第2子	第3子以上
H 7 (95)	9,232	7,194	3,005	567,530	428,394	191,140
H12 (00)	9,465	7,252	2,728	583,220	434,964	172,363
H17 (05)	7,991	6,714	2,429	512,412	399,307	150,811
H22 (10)	7,320	6,091	2,612	509,736	390,213	171,356
H27 (15)	6,671	5,247	2,338	478,101	363,244	164,376
R2 (20)	5,223	4,451	1,986	392,538	304,028	144,269
R3 (21)	5,071	4,133	2,032	372,434	294,444	144,744
R4 (22)	4,855	3,894	1,939	355,523	281,418	133,818
R5 (23)	4,405	3,738	1,807	338,022	265,851	123,415
R6 (24)	4,252	3,396	1,686	321,673	248,317	116,183
R7 (25)	—	—	—	319,158	240,281	111,797

【出典】 厚生労働省「人口動態統計」（保管統計表） ※R7のみ概数

※群馬県・・・H30のみ R1. 11. 28 報告漏れによる過去数値の修正後

※全国・・・R1. 11. 28 報告漏れによる過去数値の修正後

図2-1 人口の推移と将来推計（群馬県）

図2-3 人口構造の推移と見通し（群馬県）

図2-5 生産年齢人口の平均年齢（群馬県）

年	人口 (総数)	人口構成						生産年齢人口 の平均年齢
		～14歳	割合 (%)	15～64歳	割合 (%)	65歳～	割合 (%)	
S22(47)	1,546,081	541,435	34.4	948,364	60.3	82,788	5.3	...
S25(50)	1,601,380	589,584	36.8	934,110	58.3	77,528	4.8	34.0
S30(55)	1,613,549	560,888	34.8	965,061	59.8	87,593	5.4	34.5
S35(60)	1,578,476	500,151	31.7	981,555	62.2	96,770	6.1	35.4
S40(65)	1,605,584	423,874	26.4	1,071,433	66.7	110,277	6.9	35.3
S45(70)	1,658,909	397,032	23.9	1,131,078	68.2	130,799	7.9	35.8
S50(75)	1,756,480	427,621	24.3	1,174,392	66.9	154,371	8.8	37.0
S55(80)	1,848,562	441,548	23.9	1,222,826	66.2	184,115	10.0	38.0
S60(85)	1,921,259	424,829	22.1	1,281,535	66.7	214,871	11.2	38.6
H 2(90)	1,966,265	368,080	18.7	1,340,557	68.2	256,367	13.0	38.9
H 7(95)	2,003,540	329,960	16.5	1,360,039	67.9	313,425	15.6	39.3
H12(00)	2,024,852	306,895	15.2	1,346,441	66.6	367,117	18.2	40.0
H17(05)	2,024,135	291,995	14.4	1,314,259	65.0	416,909	20.6	40.9
H22(10)	2,008,068	275,225	13.8	1,251,608	62.7	470,520	23.6	41.6
H23(11)	2,000,876	271,513	13.6	1,242,448	62.4	476,195	23.9	...
H24(12)	1,992,432	266,546	13.4	1,222,139	61.7	493,156	24.9	...
H25(13)	1,983,033	261,923	13.3	1,200,717	60.9	509,673	25.8	...
H26(14)	1,975,105	257,646	13.1	1,180,407	60.1	526,337	26.8	...
H27(15)	1,973,115	250,884	12.8	1,165,780	59.6	540,026	27.6	41.4
H28(16)	1,966,587	246,226	12.6	1,151,838	59.1	552,098	28.3	...
H29(17)	1,958,615	240,959	12.4	1,139,895	58.7	560,180	28.9	...
H30(18)	1,949,756	236,289	12.2	1,128,564	58.4	568,478	29.4	...
R1(19)	1,938,063	231,202	12.0	1,116,981	58.1	573,455	29.8	...
R2(20)	1,939,110	226,573	11.7	1,127,799	58.2	584,738	30.2	41.4
R3(21)	1,926,267	219,264	11.6	1,084,993	57.6	580,164	30.8	...
R4(22)	1,913,192	213,925	11.4	1,076,640	57.5	580,781	31.0	...
R5(23)	1,900,840	208,148	11.2	1,071,111	57.6	579,703	31.2	...
R6(24)	1,889,525	201,928	10.9	1,066,523	57.7	579,228	31.3	...
R7(25)	1,867,582	—	—	—	—	—	—	...
R12(30)	1,814,568	176,564	9.7	1,041,581	57.4	596,423	32.9	42.4
R17(35)	1,746,216	164,079	9.4	976,788	55.9	605,349	34.7	42.7
R22(40)	1,672,913	158,842	9.5	887,306	53.0	626,765	37.5	42.5
R27(45)	1,596,824	151,062	9.5	820,981	51.4	624,781	39.1	42.4
R32(50)	1,520,630	139,560	9.2	772,322	50.8	608,748	40.0	42.6

※網掛け・・・国勢調査年

【出典】 <R7まで>

網掛け以外・・・群馬県統計課「群馬県の年齢別人口（各年10月1日現在）」

※「人口（総数）」には年齢不詳を含むため、年齢別人口の合計と一致しない。

※割合は分母から年齢不詳を除いて計算している

網掛け・・・総務省統計局「国勢調査」

<R12以降>

国立社会保障・人口問題研究所「日本の地域別将来推計人口（令和5年推計）」

図2-2 人口の推移と将来推計（全国）

図2-4 人口構造の推移と見通し（全国）

図2-6 生産年齢人口の平均年齢（全国）

年	人口 (総数)	年齢3区分別人口						生産年齢人口 の平均年齢
		～14歳	割合(%)	15～64歳	割合(%)	65歳～	割合(%)	
S22(47)	78,101,000	27,573,000	35.3	46,783,000	59.9	3,745,000	4.8	34.01
S25(50)	84,114,574	29,786,412	35.4	50,168,312	59.6	4,155,044	4.9	33.99
S30(55)	90,076,594	30,122,897	33.5	55,166,615	61.3	4,762,871	5.3	34.21
S35(60)	94,301,623	28,434,159	30.2	60,469,355	64.1	5,397,980	5.7	34.53
S40(65)	99,209,137	25,529,230	25.7	67,444,242	68.0	6,235,614	6.3	34.53
S45(70)	104,665,171	25,152,779	24.0	72,119,100	68.9	7,393,292	7.1	35.26
S50(75)	111,939,643	27,220,692	24.3	75,807,317	67.7	8,865,429	7.9	36.38
S55(80)	117,060,396	27,507,078	23.5	78,834,599	67.4	10,647,356	9.1	37.34
S60(85)	121,048,923	26,033,218	21.5	82,506,016	68.2	12,468,343	10.3	38.16
H 2(90)	123,611,167	22,486,239	18.2	85,903,976	69.7	14,894,595	12.1	38.58
H 7(95)	125,570,246	20,013,730	16.0	87,164,721	69.5	18,260,822	14.6	39.10
H12(00)	126,925,843	18,472,499	14.6	86,219,631	68.1	22,005,152	17.4	39.72
H17(05)	127,767,994	17,521,234	13.8	84,092,414	66.1	25,672,005	20.2	40.51
H22(10)	128,057,352	16,803,444	13.2	81,031,800	63.8	29,245,685	23.0	41.08
H23(11)	127,798,704	16,705,000	13.1	81,342,000	63.6	29,752,000	23.3	...
H24(12)	127,515,133	16,547,000	13.0	80,175,000	62.9	30,793,000	24.1	...
H25(13)	127,297,686	16,390,000	12.9	79,010,000	62.1	31,898,000	25.1	...
H26(14)	127,082,819	16,233,000	12.8	77,850,000	61.3	33,000,000	26.0	...
H27(15)	127,094,745	15,886,810	12.6	76,288,736	60.7	33,465,441	26.6	41.01
H28(16)	126,932,772	15,780,367	12.4	76,561,794	60.3	34,590,611	27.3	...
H29(17)	126,706,210	15,592,122	12.3	75,962,285	60.0	35,151,803	27.7	...
H30(18)	126,443,180	15,414,562	12.2	75,450,780	59.7	35,577,838	28.1	...
R1(19)	126,166,948	15,210,332	12.1	75,071,721	59.5	35,884,895	28.4	...
R2(20)	126,146,099	15,031,602	11.9	75,087,865	59.5	36,026,632	28.6	41.14
R3(21)	125,502,290	14,784,279	11.8	74,503,763	59.4	36,214,248	28.9	...
R4(22)	124,947,000	14,503,000	11.6	74,208,000	59.4	36,236,000	29.0	...
R5(23)	124,352,000	14,173,000	11.4	73,952,000	59.5	36,227,000	29.1	...
R6(24)	123,802,000	13,830,000	11.2	73,728,000	59.6	36,243,000	29.3	...
R7(25)	123,049,524	—	—	—	—	—	—	...
R12(30)	120,115,780	12,397,006	10.3	70,756,829	58.9	36,961,946	30.8	41.98
R17(35)	116,638,903	11,691,192	10.0	67,215,555	57.6	37,732,157	32.3	42.13
R22(40)	112,837,405	11,419,045	10.1	62,133,374	55.1	39,284,985	34.8	41.85
R27(45)	108,801,339	11,026,930	10.1	58,322,916	53.6	39,451,492	36.3	41.74
R32(50)	104,686,383	10,406,124	9.9	55,402,035	52.9	38,878,224	37.1	41.73
R37(55)	100,508,401	9,659,483	9.6	53,069,684	52.8	37,779,233	37.6	41.88
R42(60)	96,147,841	8,929,800	9.3	50,780,644	52.8	36,437,397	37.9	42.05
R47(65)	91,586,513	8,359,712	9.1	48,092,574	52.5	35,134,226	38.4	42.09
R52(70)	86,996,009	7,974,987	9.2	45,349,572	52.1	33,671,450	38.7	42.15

※網掛け・・・国勢調査年

【出典】 <R7まで>

網掛け以外・・・総務省統計局「人口推計」各年10月1日現在

※（～H26）年齢3区分別人口（千人単位）の合計は人口（総数）（人単位）と一致しない。

網掛け・・・総務省「国勢調査」

<R12以降>

国立社会保障・人口問題研究所「日本の将来推計人口（令和5年推計）」

※「人口」欄には年齢不詳を含むため、年齢別人口の合計と一致しない。

図3-1、図3-2 婚姻件数と婚姻率の推移（群馬県、全国）

年	群馬県		全国	
	婚姻件数	婚姻率 人口千対	婚姻件数	婚姻率 人口千対
S25(50)	12,849	8.0	715,081	8.6
S26(51)	11,950	7.5	671,905	7.9
S27(52)	12,599	7.8	676,995	7.9
S28(53)	12,606	7.8	682,077	7.8
S29(54)	11,947	7.4	697,809	7.9
S30(55)	12,249	7.6	714,861	8.0
S31(56)	11,588	7.2	715,934	7.9
S32(57)	12,014	7.5	773,362	8.5
S33(58)	12,508	7.8	826,902	9.0
S34(59)	12,273	7.7	847,135	9.1
S35(60)	12,367	7.8	866,115	9.3
S36(61)	13,264	8.4	890,158	9.4
S37(62)	12,313	7.8	928,341	9.8
S38(63)	13,221	8.4	937,516	9.7
S39(64)	13,847	8.7	963,130	9.9
S40(65)	13,921	8.7	954,852	9.7
S41(66)	13,514	8.4	940,120	9.5
S42(67)	13,771	8.5	953,096	9.6
S43(68)	13,608	8.3	956,312	9.5
S44(69)	14,316	8.7	984,142	9.6
S45(70)	15,104	9.1	1,029,405	10.0
S46(71)	16,057	9.6	1,091,229	10.5
S47(72)	16,415	9.7	1,099,984	10.4
S48(73)	16,292	9.5	1,071,923	9.9
S49(74)	14,344	8.2	1,000,445	9.1
S50(75)	14,487	8.3	941,628	8.5
S51(76)	13,073	7.4	871,543	7.8
S52(77)	12,361	6.9	821,029	7.2
S53(78)	12,215	6.8	793,257	6.9
S54(79)	12,022	6.6	788,505	6.8
S55(80)	11,563	6.3	774,702	6.7
S56(81)	11,702	6.3	776,531	6.6
S57(82)	11,844	6.3	781,252	6.6
S58(83)	11,560	6.1	762,552	6.4
S59(84)	11,143	5.9	739,991	6.2
S60(85)	11,254	5.9	735,850	6.1
S61(86)	10,767	5.6	710,962	5.9
S62(87)	10,732	5.5	696,173	5.7
S63(88)	10,938	5.6	707,716	5.8
H元(89)	10,697	5.5	708,316	5.8
H 2(90)	10,990	5.6	722,138	5.9
H 3(91)	11,432	5.8	742,264	6.0
H 4(92)	11,689	5.9	754,441	6.1
H 5(93)	12,210	6.2	792,658	6.4
H 6(94)	11,944	6.0	782,738	6.3

年	群馬県		全国	
	婚姻件数	婚姻率 人口千対	婚姻件数	婚姻率 人口千対
H 7(95)	12,147	6.1	791,888	6.4
H 8(96)	11,994	6.0	795,080	6.4
H 9(97)	11,855	6.0	775,651	6.2
H10(98)	12,096	6.1	784,595	6.3
H11(99)	11,632	5.8	762,028	6.1
H12(00)	12,522	6.3	798,138	6.4
H13(01)	12,320	6.2	799,999	6.4
H14(02)	11,571	5.8	757,331	6.0
H15(03)	11,245	5.6	740,191	5.9
H16(04)	10,931	5.5	720,417	5.7
H17(05)	10,601	5.3	714,265	5.7
H18(06)	10,877	5.5	730,971	5.8
H19(07)	10,370	5.2	719,822	5.7
H20(08)	10,397	5.3	726,113	5.8
H21(09)	10,054	5.1	707,734	5.6
H22(10)	9,679	4.9	700,222	5.5
H23(11)	9,147	4.7	661,895	5.2
H24(12)	9,246	4.7	668,869	5.3
H25(13)	9,031	4.6	660,594	5.3
H26(14)	9,089	4.7	643,783	5.1
H27(15)	8,821	4.6	635,225	5.1
H28(16)	8,444	4.4	620,707	5.0
H29(17)	8,334	4.4	606,952	4.9
H30(18)	8,088	4.3	586,481	4.7
R1(19)	8,238	4.4	598,965	4.8
R2(20)	7,044	3.7	525,507	4.3
R3(21)	6,787	3.6	501,138	4.1
R4(22)	6,704	3.6	504,930	4.1
R5(23)	6,220	3.4	474,741	3.9
R6(24)	6,246	3.4	485,092	4.0
R7(25)	6,185	3.5	489,119	4.1

【出典】

厚生労働省「人口動態統計（確定数）」※R7は概数

※H22、H26～ R1. 11. 28報告漏れによる過去数値の修正後

図3-3 年齢別未婚率の推移（群馬県）

年	男（歳）					年	女（歳）				
	25-29	30-34	35-39	40-44	45-49		25-29	30-34	35-39	40-44	45-49
S25 (50)	32.7	7.4	3.4	2.3	2.2	S25 (50)	18.2	6.2	3.4	2.2	1.8
S30 (55)	36.9	7.7	2.8	1.6	1.1	S30 (55)	23.3	7.6	3.9	2.3	1.5
S35 (60)	43.7	8.0	3.0	1.9	1.2	S35 (60)	25.4	8.6	4.8	3.0	2.1
S40 (65)	44.7	9.9	3.4	2.1	1.6	S40 (65)	23.2	8.5	5.8	4.1	2.9
S45 (70)	45.3	11.4	4.3	2.4	1.7	S45 (70)	21.0	7.2	5.2	4.4	3.5
S50 (75)	45.8	14.2	5.9	3.3	2.1	S50 (75)	22.3	7.5	5.1	4.3	4.0
S55 (80)	53.0	21.1	8.7	4.9	3.0	S55 (80)	24.9	8.3	5.1	4.2	3.9
S60 (85)	58.1	28.2	14.5	7.6	4.8	S60 (85)	30.4	9.5	5.7	4.5	4.0
H 2 (90)	61.9	32.3	19.9	12.4	7.1	H 2 (90)	38.0	12.3	6.5	5.0	4.3
H 7 (95)	63.3	36.5	22.9	17.1	11.9	H 7 (95)	43.8	17.5	8.6	5.8	5.0
H12 (00)	66.1	40.6	26.1	19.3	15.6	H12 (00)	49.7	22.7	11.8	7.3	5.4
H17 (05)	67.9	45.0	30.8	22.8	18.2	H17 (05)	54.0	28.1	16.0	10.6	7.0
H22 (10)	70.0	46.6	35.4	28.0	22.3	H22 (10)	56.2	30.9	20.0	14.1	10.4
H27 (15)	72.7	48.4	36.4	30.9	25.9	H27 (15)	58.7	32.5	21.7	16.9	13.4
R2 (20)	73.6	49.5	37.8	31.8	28.8	R2 (20)	58.9	33.8	23.2	18.5	16.7

図3-4 年齢別未婚率の推移（全国）

年	男（歳）					年	女（歳）				
	25-29	30-34	35-39	40-44	45-49		25-29	30-34	35-39	40-44	45-49
S25 (50)	34.3	8.0	3.2	1.9	1.6	S25 (50)	15.2	5.7	3.0	2.0	1.5
S30 (55)	41.0	9.1	3.1	1.7	1.3	S30 (55)	20.6	7.9	3.9	2.3	1.7
S35 (60)	46.1	9.9	3.6	2.0	1.4	S35 (60)	21.7	9.4	5.4	3.1	2.1
S40 (65)	45.7	11.1	4.2	2.4	1.7	S40 (65)	19.0	9.0	6.8	4.7	3.0
S45 (70)	46.5	11.7	4.7	2.8	1.9	S45 (70)	18.1	7.2	8.8	5.3	4.0
S50 (75)	48.3	14.3	6.1	3.7	2.5	S50 (75)	20.9	7.7	5.3	5.0	4.9
S55 (80)	55.1	21.5	8.5	4.7	3.1	S55 (80)	24.0	9.1	5.5	4.4	4.4
S60 (85)	60.4	28.1	14.2	7.4	4.7	S60 (85)	30.6	10.4	6.6	4.9	4.3
H 2 (90)	64.4	32.6	19.0	11.7	6.7	H 2 (90)	40.2	13.9	7.5	5.8	4.6
H 7 (95)	66.9	37.3	22.6	16.4	11.2	H 7 (95)	48.0	19.7	10.0	6.7	5.6
H12 (00)	69.3	42.9	25.7	18.4	14.6	H12 (00)	54.0	26.6	13.8	8.6	6.3
H17 (05)	71.4	47.1	30.0	22.0	17.1	H17 (05)	59.0	32.0	18.4	12.1	8.2
H22 (10)	71.8	47.3	35.6	28.6	22.5	H22 (10)	60.3	34.5	23.1	17.4	12.6
H27 (15)	72.7	47.1	35.0	30.0	25.9	H27 (15)	61.3	34.6	23.9	19.3	16.1
R2 (20)	72.4	46.0	33.3	28.0	26.5	R2 (20)	63.0	35.5	23.9	19.7	18.1

図3-5 50歳時の未婚割合の推移（群馬県、全国）

年	群馬県		全国	
	男	女	男	女
S25 (50)	2.15	1.73	1.45	1.35
S30 (55)	1.09	1.37	1.18	1.47
S35 (60)	1.13	1.75	1.26	1.88
S40 (65)	1.40	2.50	1.50	2.53
S45 (70)	1.53	3.07	1.70	3.34
S50 (75)	1.78	3.64	2.12	4.32
S55 (80)	2.45	3.81	2.60	4.45
S60 (85)	3.82	3.92	3.89	4.32
H 2 (90)	5.94	4.11	5.57	4.33
H 7 (95)	9.44	4.67	8.99	5.10
H12 (00)	13.30	5.06	12.57	5.82
H17 (05)	16.60	6.25	15.96	7.25
H22 (10)	20.18	8.85	20.14	10.61
H27 (15)	23.56	11.85	23.37	14.06
R2 (20)	27.11	15.44	25.14	17.05

【出典】総務省「国勢調査」

※50歳時の未婚割合は45～49歳と50～54歳における割合の平均値

図3-6、3-7 平均初婚年齢の推移（群馬県、全国）

年	群馬県		全国	
	夫	妻	夫	妻
S25(50)	25.6	22.9	25.9	23.0
S26(51)	25.6	23.8	25.9	23.1
S27(52)	25.7	23.9	26.1	23.3
S28(53)	25.9	24.1	26.2	23.4
S29(54)	26.1	24.2	26.4	23.6
S30(55)	26.3	24.3	26.6	23.8
S31(56)	26.5	24.5	26.8	23.9
S32(57)	26.7	24.6	26.9	24.0
S33(58)	26.8	24.6	27.0	24.2
S34(59)	26.9	24.8	27.1	24.3
S35(60)	27.0	24.9	27.2	24.4
S36(61)	27.1	24.9	27.3	24.5
S37(62)	27.1	24.9	27.3	24.5
S38(63)	27.1	24.8	27.3	24.5
S39(64)	27.0	24.8	27.3	24.4
S40(65)	26.9	24.6	27.2	24.5
S41(66)	27.0	24.7	27.3	24.5
S42(67)	26.9	24.6	27.2	24.5
S43(68)	26.9	24.6	27.2	24.4
S44(69)	26.8	24.4	27.1	24.3
S45(70)	26.6	24.3	26.9	24.2
S46(71)	26.9	24.6	26.8	24.2
S47(72)	26.5	24.3	26.7	24.2
S48(73)	26.4	24.4	26.7	24.3
S49(74)	26.6	24.6	26.8	24.5
S50(75)	26.8	24.8	27.0	24.7
S51(76)	27.2	25.0	27.2	24.9
S52(77)	27.2	25.0	27.4	25.0
S53(78)	27.4	25.1	27.6	25.1
S54(79)	27.6	25.2	27.7	25.2
S55(80)	27.7	25.3	27.8	25.2
S56(81)	27.8	25.4	27.9	25.3
S57(82)	27.8	25.4	28.0	25.3
S58(83)	27.9	25.4	28.0	25.4
S59(84)	28.0	25.4	28.1	25.4
S60(85)	28.1	25.5	28.2	25.5
S61(86)	28.1	25.6	28.3	25.6
S62(87)	28.2	25.7	28.4	25.7
S63(88)	28.2	25.7	28.4	25.8
H元(89)	28.3	25.8	28.5	25.8
H 2(90)	28.1	25.7	28.4	25.9
H 3(91)	28.1	25.7	28.4	25.9
H 4(92)	28.1	25.7	28.4	26.0
H 5(93)	28.1	25.8	28.4	26.1
H 6(94)	28.2	25.9	28.5	26.2

年	群馬県		全国	
	夫	妻	夫	妻
H 7(95)	28.4	26.2	28.5	26.3
H 8(96)	28.3	26.3	28.5	26.4
H 9(97)	28.3	26.4	28.5	26.6
H10(98)	28.3	26.4	28.6	26.7
H11(99)	28.4	26.5	28.7	26.8
H12(00)	28.5	26.6	28.8	27.0
H13(01)	28.6	26.8	29.0	27.2
H14(02)	29.0	27.1	29.1	27.4
H15(03)	29.1	27.3	29.4	27.6
H16(04)	29.5	27.6	29.6	27.8
H17(05)	29.6	27.7	29.8	28.0
H18(06)	29.9	27.9	30.0	28.2
H19(07)	29.9	28.1	30.1	28.3
H20(08)	30.1	28.2	30.2	28.5
H21(09)	30.2	28.3	30.4	28.6
H22(10)	30.3	28.6	30.5	28.8
H23(11)	30.6	28.8	30.7	29.0
H24(12)	30.6	28.8	30.8	29.2
H25(13)	30.6	28.9	30.9	29.3
H26(14)	30.8	29.0	31.1	29.4
H27(15)	31.0	29.2	31.1	29.4
H28(16)	30.9	29.1	31.1	29.4
H29(17)	31.0	29.3	31.1	29.4
H30(18)	30.9	29.1	31.1	29.4
R1(19)	31.2	29.3	31.2	29.6
R2(20)	31.0	29.2	31.0	29.4
R3(21)	30.9	29.3	31.0	29.5
R4(22)	31.0	29.3	31.1	29.7
R5(23)	30.9	29.4	31.1	29.7
R6(24)	31.3	29.7	31.1	29.8
R7(25)	31.3	29.7	31.0	29.7

【出典】

厚生労働省「人口動態統計（確定数）」※R7は概数

※H21～ R1. 11. 28 報告漏れによる過去数値の修正後

図3-8 結婚年次別 結婚形態の推移（全国）

結婚年次	恋愛結婚	見合い結婚	ネットで
S 5(30)～S14(39)	13.4	69.0	
S15(40)～S19(44)	14.6	69.1	
H20(45)～S24(49)	21.4	59.8	
S25(50)～S29(54)	33.0	54.0	
S30(55)～S34(59)	36.2	53.9	
S35(60)～S39(64)	41.1	49.8	
S40(65)～S44(69)	48.6	44.9	
S45(70)～S49(74)	61.5	33.0	
S50(75)～S54(79)	66.7	30.4	
S55(80)～S59(84)	72.6	24.9	
S60(85)～H 1(89)	80.2	17.7	
H 2(90)～H 6(94)	84.8	12.7	
H 7(95)～H11(99)	87.2	7.7	
H12(00)～H16(04)	87.4	6.2	
H17(05)～H21(09)	88.0	5.3	
H22(10)～H26(14)	87.9	5.3	
H27(15)～H30(18)	84.9	8.1	6.1
R1(19)～R3(21)	74.6	9.9	15.2

【出典】 国立社会保障・人口問題研究所  
「第16回出生動向基本調査～夫婦調査～」

図3-9 結婚年次別 出会ったきっかけの推移（全国）

結婚年次 (各年次より 過去5年間 または3年間)	見合いで	職場で	友人・兄弟姉妹を 通じて	学校で	ネットで
S57(82)	29.4	25.3	20.5	6.1	
S62(87)	23.3	31.5	22.4	7.0	
H 4(92)	15.2	35.0	22.3	7.7	
H 9(97)	9.7	33.5	27.0	10.4	
H14(02)	6.9	32.9	29.2	9.3	
H17(05)	6.4	29.9	30.9	11.1	
H22(10)	5.2	29.3	29.7	11.9	
H27(15)	6.4	28.2	30.8	11.7	
H30(18)	8.6	28.2	27.0	14.2	6.0
R3(21)	9.0	21.4	25.9	14.1	13.6

【出典】 国立社会保障・人口問題研究所  
「第16回出生動向基本調査～夫婦調査～」

図4-1 結婚希望（独身者）（群馬県）

		全体	男性	女性
H25年度 (2013年度)	なるべく早く結婚したい	24.9	20.2	28.9
	いずれは結婚したい	53.8	52.9	54.5
	結婚はしてもしなくてもかまわない	17.6	23.6	12.6
	結婚したくない	3.3	3.4	3.2
	無回答	0.4	0.0	0.8
H30年度 (2018年度)	なるべく早く結婚したい	24.0	16.1	30.9
	いずれは結婚したい	37.9	38.4	37.5
	結婚はしてもしなくてもかまわない	22.1	29.0	16.0
	結婚したくない	16.0	16.5	15.6
	無回答	0.0	0.0	0.0
R5年度 (2023年度)	結婚したい	35.6	33.2	37.2
	どちらかといえば結婚したい	30.6	32.2	29.5
	どちらかといえば結婚したくない	15.9	15.3	16.4
	結婚したくない	18.0	19.2	16.9

【出典】群馬県生活子ども部「少子化対策に関する県民意識調査」

図4-2 「結婚したくない」と思う理由（独身者）（群馬県）

		全体	男性	女性
R5年度 (2023年度)	自由な時間が減るから	43.5	45.3	42.3
	自由に使えるお金が減るから	32.9	34.0	31.5
	共同生活に不安があるから	27.4	22.6	31.5
	出産・子育てが不安だから	19.0	13.2	23.8
	家族を養う責任を負いたくないから	12.2	17.9	7.7
	結婚相手を探すのが面倒だから	11.4	11.3	11.5
	特定の相手に束縛されたくないから	8.9	5.7	10.8
	仕事に集中したいから	3.4	4.7	2.3
	友人や実家と疎遠になるから	1.3	2.8	—
	その他	5.9	4.7	6.9

【出典】群馬県生活子ども部「少子化対策に関する県民意識調査」

図4-3 将来持ちたい子どもの数（独身者）（群馬県）

		全体	男性	女性
H25年度 (2013年度)	子どもは持ちたくない	7.6	8.7	6.7
	1人	8.5	8.7	8.3
	2人	63.6	63.0	64.0
	3人	16.9	15.9	17.8
	4人以上	2.0	1.9	2.0
	分からない（又は無回答）	1.5	1.9	1.2
H30年度 (2018年度)	子どもは持ちたくない	17.3	15.6	18.8
	1人	5.2	4.5	5.9
	2人	38.1	37.1	39.1
	3人	12.1	11.6	12.5
	4人以上	0.0	0.0	0.0
	分からない（又は無回答）	27.3	31.3	23.8
R5年度 (2023年度)	いなくてもよい	38.1	35.5	40.3
	1人	4.0	4.9	3.3
	2人	27.0	27.7	26.4
	3人	7.9	5.9	9.2
	4人以上	0.7	0.7	0.8
	数は決めていない	4.3	5.5	3.3
	分からない	18.0	19.9	16.7

【出典】群馬県生活子ども部「少子化対策に関する県民意識調査」

図4-4 子どもがいなくてもよい理由（独身者）（群馬県）

		全体	男性	女性
R5年度 (2023年度)	経済的に負担が大きいから	47.9	48.6	47.1
	子育てに対して不安があるから	30.3	33.9	27.4
	子どもが好きではないから	22.1	22.9	21.7
	子どもに対する責任を負いたくないから	16.9	14.7	18.5
	妊娠や出産に対して不安があるから	16.1	6.4	22.9
	子どもを育てるのに社会環境が望ましくないから	15.0	16.5	14.0
	仕事と子育ての両立が難しいと思うから	8.2	4.6	10.8
	自分やパートナーとの時間や生活を大切にしたいから	7.5	5.5	8.9
	その他	3.4	1.8	4.5

【出典】群馬県生活子ども部「少子化対策に関する県民意識調査」

【参考】 未婚者の生涯の結婚意識（全国）

		第8回 S57(82)	第9回 S62(87)	第10回 H4(92)	第11回 H9(97)	第12回 H14(02)	第13回 H17(05)	第14回 H22(10)	第15回 H27(15)	第16回 R3(21)
男	いずれ結婚するつもり	95.9	91.8	90.0	85.9	87.0	87.0	86.3	85.7	81.4
	一生結婚するつもりはない	2.3	4.5	4.9	6.3	5.4	7.1	9.4	12.0	17.3
	不詳	1.8	3.7	5.1	7.8	7.7	5.9	4.3	2.3	1.4
女	いずれ結婚するつもり	94.2	92.9	90.2	89.1	88.3	90.0	89.4	89.3	84.3
	一生結婚するつもりはない	4.1	4.6	5.2	4.9	5.0	5.6	6.8	8.0	14.6
	不詳	1.7	2.5	4.6	6.0	6.7	4.3	3.8	2.7	1.1

【参考】 独身にとどまっている理由（25-34歳）（全国）

		第10回 H4(92)	第11回 H9(97)	第12回 H14(02)	第13回 H17(05)	第14回 H22(10)	第15回 H27(15)	第16回 R3(21)
男	まだ若すぎる	7.4	7.0	5.3	6.0	6.5	3.8	3.8
	必要性を感じない	30.7	33.3	33.6	32.2	31.2	29.5	25.8
	仕事（学業）にうち込みたい	15.9	15.1	16.9	19.6	17.8	17.9	14.3
	趣味や娯楽を楽しみたい	20.3	19.9	23.3	21.8	21.2	19.4	22.4
	自由や気楽さを失いたくない	30.0	30.2	29.1	29.7	25.5	28.5	26.6
	適当な相手にめぐり会わない	53.5	46.5	43.7	45.0	46.2	45.3	43.3
	異性とうまくつきあえない	10.5	9.2	9.0	11.3	13.5	14.3	20.0
	結婚資金が足りない	25.5	22.3	23.2	27.3	30.3	29.1	23.1
	住宅のめどが立たない	6.1	6.0	6.4	7.2	7.6	7.2	5.2
	親や周囲が同意しない	3.5	3.5	3.8	2.8	3.7	2.7	1.4
女	まだ若すぎる	2.3	1.7	2.3	1.9	2.7	2.4	2.3
	必要性を感じない	30.1	34.7	34.2	31.5	30.4	23.9	29.3
	仕事（学業）にうち込みたい	13.6	12.6	15.4	18.6	16.9	19.1	14.4
	趣味や娯楽を楽しみたい	22.2	19.6	21.1	19.5	20.7	20.4	24.5
	自由や気楽さを失いたくない	36.9	38.2	33.7	33.5	31.1	31.2	31.0
	適当な相手にめぐり会わない	55.3	52.3	48.6	49.0	51.3	51.2	48.1
	異性とうまくつきあえない	7.9	7.7	6.6	7.3	11.6	15.8	18.2
	結婚資金が足りない	12.6	13.0	15.9	15.7	16.5	17.8	13.4
	住宅のめどが立たない	2.7	4.2	4.5	4.7	4.5	5.1	4.5
	親や周囲が同意しない	6.9	7.0	6.1	5.3	5.5	4.8	2.9

【参考】 未婚者の平均希望子ども数の推移（全国）

	第8回 S57(82)	第9回 S62(87)	第10回 H4(92)	第11回 H9(97)	第12回 H14(02)	第13回 H17(05)	第14回 H22(10)	第15回 H27(15)	第16回 R3(21)
男	2.33	2.3	2.23	2.15	2.05	2.07	2.04	1.91	1.82
女	2.28	2.23	2.17	2.13	2.03	2.10	2.12	2.02	1.79

【出典】 すべて国立社会保障・人口問題研究所「出生動向基本調査～独身者調査～」

※昭和15年(1940)年に第1回を実施。第2回(昭和27年(1952)年)からは5年ごとに実施されてきたが、第13回は従来の調査時期を2年早めて平成17(2005)年に実施した。第8回からは夫婦を対象とする夫婦調査に加えて、独身者を対象とする独身者調査を同時実施している。

## 群馬県の少子化関連指標

令和8年6月修正

群馬県 生活こども部  
生活こども課 政策推進室

電話：027-898-3644  
E-mail：kodomomirai@pref.gunma.lg.jp

群馬県結婚・子育て応援ポータルサイト「ぐんまスマイルライフ」  
<https://smilelife.pref.gunma.jp>