

ダムの歩き方 特別編

八ッ場^ばダム^や の^ん歩き方



八ッ場ダム
見学ツアーを
実施中!

→詳細は本誌P.4



群馬県、吾妻エリアで楽しむ

新しいダムエリア観光ガイド



ダムは吾妻エリアの中心にある!

ハッ場ダムがあるのは群馬県北西部の吾妻エリア。日本一の自然湧出量を誇る「草津温泉」の入口である長野原町にダム湖「ハッ場あがつま湖」が広がっています。

長野県と群馬県の県境である鳥居峠の東側に流れを発し、吾妻エリアを東西に横切って流れる吾妻川は、山間部を抜けて関東平野に出るあたりで利根川に合流します。この吾妻川に造られたのがハッ場ダムです。

2020年に完成。計画から68年も

終戦直後の1947(昭和22)年9月、「カスリーン」と名付けられた台風が関東地方を直撃しました。広範囲に降った大雨のために利根川や荒川が氾濫し、神奈川県を除く1都5県で、死者1100人、浸水家屋30万戸以上という甚大な被害をもたらしました。この大災害を受け、利根川に流入する水量をコントロ-

ルすべきという声が高まり、群馬県内に複数のダムの建設計画が立案されました。そのひとつが吾妻川に建設するダム、今日のハッ場ダムでした。

5年後の1952(昭和27)年に吾妻渓谷にダムを建設することが長野原町に伝えられましたが、当時は目まぐるしく社会の情勢や環境が変わっていた戦後の復興期。治水だけでなく、人口増による水不足や工業用水の確保の必要も出てきました。

そのひとつひとつを解決し、社会情勢に合わせて計画変更などを行っていったため、実際にダムの工事が着工されたのは最初の計画から63年後の2015年。そして2020(令和2)年3月31日、遂にダムは完成し、そして翌日の4月1日から運用が開始されました。

新しい水の風景と観光エリアが出現!

治水、利水、電力の供給。ダムの役割はそれだけではありません。ダム湖には、さまざま

なアクティビティを楽しむ場所としての機能もあります。ハッ場あがつま湖が誕生したことにより、吾妻エリアに美しい水の風景が現出し、湖を拠点にたくさんの楽しみが生まれました。水陸両用バス、湖でのカヌーやカヤック、湖を眺めながらのキャンプやバーベキューなど、それまでなかった観光資源が誕生したのです。

またダムの建設にともない整備された道路のおかげで移動はスムーズになり、ここを拠点にして周辺エリアを訪れることも容易になりました。800年以上の歴史を誇る川原湯温泉も新たな場所で再始動し、一方で古くから続く祭りの伝統はしっかり受けついでいます。

豊かな自然や温泉など、これまでであったものに加えてハッ場ダムという新たな顔をもったこのエリア。今後ますますの発展が期待できそうです。



1 ハッ場あがつま湖。ダム湖が観光拠点になっている。2 1947年カスリーン台風で堤防が決壊した埼玉県栗橋周辺。3 800年以上の歴史がある川原湯温泉

所蔵:アメリカ公文書館
提供:防災科学技術研究所
(写真はトリミング加工しています)



ハッ場ダムを徹底解説 2020年3月に完成したハッ場ダムは、吾妻エリアを象徴する新しい顔です。 ダムと周辺エリア



上流側から見るダムの堤体

ハッ場ダムDATA

データ	●型式: 重力式コンクリートダム
	●堤高: 116m
	●堤頂長: 290.8m
	●ダム体積: 99万1000m ³
	●総貯水容量: 1億750万m ³
	●目的: 防災操作、流水の正常な機能の維持、新規都市用水の供給、発電
	●河川: 利根川水系吾妻川
●流域面積: 711.4km ² (利根川上流ダムで最大)	
●洪水調節容量: 6,500万m ³ (利根川上流ダムで最大)	

ハッ場エリアは
さまざまな魅力が
いっぱい!

つなくカンパニーなのはら
ハッ場ダム見学認定ガイド
小林香津子さん



の歩き方

ハッ場ダムの役割

●防災操作

台風のシーズンには洪水に備えてあらかじめダム湖の水位を下げておき、大雨による洪水がダム湖に流入したときは、その水を一時貯め、川への放流量を減らして下流域の洪水被害を軽減します。

●流水の正常な機能の維持

ダムの下流にある景勝地、吾妻渓谷の景観などを維持するために、流れる水量をコントロールします。

●新規都市用水の供給

群馬県および下流にある都県の都市用水を供給します。水道水は群馬県を含む1都4県に、工業用水は群馬県と千葉県の2県にそれぞれ供給します。

●発電

ダム下流に設置された発電所で最大出力1万1700kWの発電を行います。

ハッ場ダムの特徴

●現地再建方式を採用

国内の各地域のダムでは、住民が他の地区へ移転する事例が多くなっています。ハッ場ダムでは、地域コミュニティを保持することを目的に、かつての集落の山側に代替地を造成して移転する「ずり上がり方式」を採用しています。

●上流地域の経済活動の存在

ダムの建設地は、一般的に山あいの行止まりのところが多くなっていますが、ハッ場ダムの上流には、長野原町のほかに、草津町、孺恋村、旧六合村の3町村があり、約2万人が生活するという経済活動が存在しています。

つなくカンパニーなのはら
ハッ場ダム見学認定ガイド
豊田香織さん

ダムの役割について
も覚えて
おきましょう。



ハッ場ダムとその周辺の ダムエリアを

ダムの魅力は風景に溶け込んだ自然との一体感と巨大構造物の圧倒的な存在感です。間近でダムを見学したら、周辺地域の歴史が学べる博物館を訪れてみましょう。



近くで見ると
迫力満点!



①ダム堤体を下から見上げる ②広々としたハッ場ダムの堤頂 ③湖に突き出した展望スポット「やんば見放台」



ハッ場ダムの現在の役割を学ぶ ハッ場ダム堤体見学

ハッ場ダムは、堤体の上と下を結び、誰もが利用できるエレベーターがある全国でも珍しいダムです。まずはダムの最上部である長さ290.8mの堤頂(ていちょう)から上流側(湖側)と下流側の景色を見比べてみましょう。ハッ場あがつま湖ののどかな湖の風景に対し、高さ116mの場所から見下ろす吾妻渓谷は迫力満点。次はエレベーターで下りてみましょう。下から見上げるとダムの印象はまったく別物。その存在感に圧倒されます。

ハッ場ダム見学ツアー ●2023年4月から11月の毎月第2日曜日(8、10月は第3日曜日)に、普段は入ることができない堤体内部を見学できるツアーが実施されます。各日午前と午後2回で、各回定員は15名。申し込み順となります。申し込み方法等は、つなくカンパニーながのはらのホームページ(URUtsunacom.or.jp/)をご確認ください。「私たち、つなくカンパニーながのはらハッ場ダム見学認定ガイドがご案内します」

見学に
来よう!
下さい!



なるほど! やんば資料館



①ハッ場ダムの歴史をたどる展示。中央には巨大なジオラマが②ダム湖を望む建物 ③ダムカードの入手もここで

1階はハッ場ダム誕生の背景から工事、そしてダム完成にいたるまでの歴史をパネルや映像などでたどります。2階はダムの構造や周辺の地理、そしてダムの役割を模型などで解説しています。

☎長野原町川原畑1121-31 ☎0279-83-2560(利根川ダム統合管理事務所ハッ場ダム管理支所)
🕒9:30~16:30 休無休 入無料



吾妻エリアの歴史を深く掘り下げる やんば天明泥流ミュージアム

ハッ場ダムの建設工事にともなう埋蔵文化調査では、吾妻川流域約100万㎡のエリアを26年の歳月をかけて発掘調査が行われました。その結果、縄文時代から江戸時代までの1万年以上の期間の遺跡が折り重なるように発見され、その調査結果が見られるのが「やんば天明泥流ミュージアム」です。1783(天明3)年に浅間山の噴火で発生した泥流によって埋没した多くの村落が広範囲で発見され、当時の人々の生活を知る貴重な資料となりました。泥流が発生した1783年8月5日の1日をドキュメンタリー風に映像にまとめた「天明泥流体感シアター」、江戸時代の遺物を展示した「天明泥流展示室」、泥流以前の時代のものを展示した「テーマ展示室」がみどころです。



☎長野原町林1464-3 ☎0279-82-5150
🕒9:00~16:30 休水曜 入600円

未来の日本を支える発電所を訪れる ハッ場発電所見学

ダム直下には、ハッ場発電所が設置されています。ダムの放流水を利用して、一般家庭約1万2000世帯分の消費電力に相当する、年間発電量約4200万kWhの電力を再生可能エネルギーにより供給し、脱炭素社会の実現にひと役買っています。

■ハッ場発電所見学ツアー

ダムの重要な施設である発電所の内部を無料で見学できる。ツアーが催行されるのは毎週金~月曜までの4日間と祝日(年末年始を除く)。見学時間は1回約30分で、1日5回(受付時間:10時、11時、13時、14時、15時)。小学生以上が対象となる。予約は不要で、上記の受付時間にハッ場発電所の入口で申し込む。



①実際の発電機にプロジェクションマッピングで映像を投影して発電の仕組みを説明 ②見学ツアーの前のガイダンス



●問い合わせ
群馬県吾妻発電事務所
☎0279-75-2746
(平日10:00~16:00)

ハッ場ダムのすぐ近くまで行きます



①自分のペースで走ろう ②乗車は4人まで ③かつて日本一短い鉄道トンネルとして知られた樽沢トンネルをくぐり抜ける

しっかりこいで進むのでいい運動にもなります!



ハッ場ダムの工事ともない付け替えとなったJR吾妻線の旧線路を使ったアトラクション。レールの上を走るので列車の運転手になった気分。定員は2~4人でペダルをこぎながら吾妻峡の景色を眺めてみて!

●問い合わせ
吾妻峡レールバイク

〒東吾妻町松谷868-1 ☎0279-26-9431

☎3人乗り片道3000円/往復5000円

4人乗り片道3500円/往復6000円 所要時間約25分(片道)

※運行時間や便数、休業日は時期により異なる(公式HP確認)

吾妻峡レールバイク アガッタン

代表的な楽しみを紹介しす!

豊かな自然に抱かれて

ハッ場ダム周辺を楽しむ

ハッ場あがつま湖は、吾妻エリアの新たなアクティビティの拠点。満々と水をたたえた美しい湖の周辺には楽しみがいっぱい。

水陸両用バス

道路も走るし湖も進めるユニークな水陸両用のバスに乗ってハッ場あがつま湖を遊覧。バスが大量の水しぶきをあげて湖に突っ込む瞬間は見もの。湖に入ると一転静かに進む、そのギャップも楽しめます。

近くで見るとカラフルでかなり大きなバス



勢いをつけて湖へダイブ!!



周りぐるりと山に囲まれた湖の上は別世界のよう

水陸両用バスのドライバー(パイロット)は自動車の大型免許のほか船舶の免許も必要だそう

ツアー発着地 湖の駅丸岩



川原湯温泉の湯と本格的なキャンプが楽しめる



川原湯温泉あそびの基地 NOA

JR吾妻線川原湯温泉駅の目の前にある「あそびの基地NOA」。土日は持ち込みのキャンプや日帰りバーベキューができ、湖ではカヌー・カヤック・SUPが楽しめます。敷地内にカフェやクラフトビール醸造所、源泉かけ流しの川原湯温泉「笹湯」を併設し、一日遊べる施設です。レンタサイクルやカーシェアを利用して、周辺観光や買い物、散策もできます。

〒長野原町川原湯223-5

☎090-6942-1223 休月曜・火曜

※アクティビティ(キャンプ・BBQ、カヌー、カヤック、SUP)は土日のみの営業

カヤックなら不動の滝に近づける

子ども安全に薪割りできる

できたてのクラフトビールも飲みましょう

静かな湖はSUPのデビューにおすすめ



火力の調節が簡単なので初めてのBBQも安心



あそびの基地NOAではビギナーを意識したプログラムを揃えています。湖ではカヌー、カヤック、SUPが手ぶらで体験OK。初めてでも安心のインストラクターも実施しています

いっぱい体を動かしましょう

川原湯温泉醸造舎



お土産用の瓶ビールも

地元の水を使い、酵母をそのまま閉じ込めた川原湯のビールを醸造。ここでしか味わえないクラフトビールは、湯上がりにはもちろん、お土産にもぴったりです。笹湯カフェでどうぞ。

☎12:00~17:30 休月曜・火曜

笹湯カフェ



地元の牛乳を使ったオリジナルメニューが充実

地元の牛乳屋さん「豊田乳業」の牛乳・バターを使用したカフェ。湯上がりはコーヒー牛乳、いちごミルクがおすすめ。テラスからは湖のパノラマが見渡せます。

☎12:00~17:30 休月曜・火曜

川原湯温泉 笹湯



川原湯温泉にある2つの日帰り温浴施設のひとつ。頼朝公が発見し、嘉納治五郎師範が愛した温泉です。男湯女湯ともに源泉かけ流しで、内湯と露天風呂を完備。肌に優しく、体の芯まで温まります。

☎12:00~18:00 休月曜・火曜
☎990円 ※施設利用者は660円

楽しく 郷土料理からダムカレーまで

おいしい 食スポット

ハッ場グルメを堪能ください

どのお店も湖の周りにあります

ハッ場あがつま湖周辺の食スポット、道の駅、湖の駅を紹介。

不動大橋のたもとにある道の駅ハッ場ふるさと館。人気のダムカレーは施設内の「ハッ場食堂」で。観光拠点のなかでダムに一番近く、レンタサイクルの貸し出しや無料の足湯も。

〒長野原町林1567-4 ☎0279-83-8088
 営業8:30～18:00(季節変動あり)
 休冬季隔週水曜

道の駅は周辺観光の拠点で情報が入手可。また施設内の直売所は地元の野菜や名産品、各種土産が豊富



道の駅
ハッ場
ふるさと
館

ハッ場ダムカレーは特注の器で

ダムの下流に位置する道の駅あがつま峡は、景勝地・吾妻峡へのハイキングの出発地。農産物の直売所、地元の米や旬の野菜を使ったグルメ、天然芝のドッグランと施設充実。アガッタンの出発駅はすぐ近く。

〒吾妻郡東吾妻町大字三島6441
 ☎0279-67-3193
 営業9:00～17:00 休水曜

日帰り温泉とテニスコートのあがつま



道の駅
あがつま
峡

創業150年の浅間酒造が手がける酒蔵ピッツェリア。酒粕を使い、窯で焼き上げた生地はもちもちの食感。名産の舞茸など群馬の食材が贅沢に使われています。

〒長野原町長野原1392-10(浅間酒造観光センター2階)
 ☎0279-82-2045 営業11:00～15:00
 休火曜・水曜(冬期変動あり)

湖を眺めながらランチを楽しむ



ハッ場
湖の駅
丸岩

湖の南側、丸岩大橋のふもとにあり、旧長野原町役場庁舎を再現した建物の1階。こだわりのカレーやラーメン、各種定食が人気です。湖の駅丸岩は水陸両用バスの発着点。

〒長野原町横壁904-3
 ☎0279-82-5596
 営業9:30～16:30 休水曜



ハンバーグをのせた「丸岩カレー」が名物。「いもんぶらんソフト」はおやつにぴったり



酒粕を使った薫焼きもちりピザ

左は「六合産舞茸と赤城鶏のピアンカ」、右は「川場村産生ハムと新鮮野菜のサラダピッツァ」



KURATORIA 150

ベテラン料理人がひとりで切り盛りするレストラン。メニューが豊富で群馬のソウルフード「ソースかつ丼」や上州の郷土料理「お切込みうどん」も人気です。

〒長野原町川原湯454-109
 ☎0279-83-2552
 営業11:00～15:00 休木曜



川原湯温泉街の一角にある、赤いえんとつが立っている山小屋風の建物がお店

キッチン
赤い
えんとつ



ベテランシェフが作るご当地料理



しっかりとしたこしのある
うどんが魅力

うどん専科
麦の香り

ボリュームたっぷりのうどんが人気の店。手打ちで弾力感のある麺はのど越し抜群。サクッと揚げられた天ぷら、自家製こんにゃくもご賞味あれ。

〒長野原町川原畑994-11
 ☎0279-82-1109
 営業11:00～14:00 休水曜・木曜



ハッ場ダムのすぐ近くにある

ダムの建設を機に店の場所が変りましたが、長年地元で支持されてきた蕎麦の味は変わりません。地元のマイタケ天ぷらとの組み合わせはベストマッチ。

〒長野原町川原畑991-6
 ☎0279-83-2501
 営業10:00～15:00 休不定休

場所はハッ場ダムの近く。太い柱と梁の建物にも注目



そば処
やんば



打った絶品蕎麦
地元産の蕎麦粉で

昔からリウマチや関節痛によく効くといわれていた川原湯温泉。新しい温泉街は、ハッ場ダムの建設によりかつての場所から80mほど高い所に移転しました。新たな源泉が掘り当てられ、湖を見下ろすように温泉旅館と共同浴場が営業しています。どの宿も小規模でアットホームなサービスが受けられ、源泉かけ流しの温泉を堪能できます。

川原湯温泉協会
HP|www.kawarayu.jp



800年の
歴史を誇る名湯

川原湯温泉に泊まる

伝承によれば、1193（建久4）年、この地に狩りにやってきた源頼朝により発見された。ダム建設にもない新たな源泉を掘りあてた、古くて新しい名湯。

優しいお湯で
温まる



川原湯温泉 共同浴場 王湯



露天風呂から木々の間に湖が見える共同浴場。若干の硫黄臭はありますが無色透明の湯は昔と同じく関節痛や筋肉痛に効能あり。

①源泉は80度近い高温
②入口には源氏の家紋が

〒長野県原町川原湯491-6
☎0279-83-2591（川原湯温泉協会）
開10:00~17:30
休1/1、1/20、第3木曜 料500円



①こたつがよい雰囲気。客室の窓の外は湖 ②宿の創業は1661年。多くの文人墨客が宿泊した ③古い蔵を改造して造られた図書室。宿泊客は無料で利用できる ④美しい紅葉を露天温泉から眺める ⑤暖炉のあるラウンジスペース

江戸時代から続く老舗旅館 山木館

部屋数は全8室。古民家をリノベーションしたレトロな客室、地元食材中心の食事、季節感が感じられる露天風呂。隠れ家でも過ごすような感覚が楽しめる宿。

〒長野県原町川原湯454-91 ☎0279-83-2221



①自慢のディナーコース。実際は一品ずつサーブされる ②温泉は24時間入れるのがうれしい ③湖を望むオレンジの外壁が目印 ④ベッドは畳が敷かれた小上がりのようなスペース



食事が自慢の温泉宿

湯宿・御食事 やまきぼし

レストランを併設しており、本格的なコース料理が楽しめる（宿泊予約時にディナーの予約も）。広々とした客室と源泉かけ流しの温泉も自慢。

〒長野県原町川原湯487-5 ☎0279-83-2011

大きな窓から吾妻の自然を愛でる

丸木屋旅館

和モダンを基調とした6つの客室や温泉の窓から望む四季折々の自然が美しい。温泉に加えて、地元食材をふんだんに使った「田舎料理」がうれしい。



①男女別の大浴場のほかに貸し切りの浴室も用意 ②6つの客室はすべて内装が異なる

〒長野県原町川原湯490-12
☎0279-83-2121

自作の器でおもてなし

やまた旅館

温泉街でダムに一番近い場所にある。自家菜園で収穫された新鮮な野菜が供される食事は宿の自慢のひとつ。隣接する工房で陶芸体験もできる。



①大きな窓から景色も楽しめる浴場 ②部屋数は全部で4つ。静かに過ごすのにちょうどいい

〒長野県原町川原湯454-51
☎0279-83-2408

ダム湖を臨む和室

ゆうあい旅館

強酸性の草津温泉の上がり湯といわれてきた川原湯温泉。畳の部屋に泊まり、優しい川原湯の温泉をじっくり楽しめる宿。ハッ場ダムの情報コーナーもある。



①ゆったりくつろげる肌にやさしい温泉 ②全6室のうち、5室はダム湖を眺められる

〒長野県原町川原湯484-5
☎0279-83-2016

居酒屋飯が味わえる

飲、食、宿 吾八

居酒屋のある民宿。食事つきのプランもあるが、メニュー豊富な居酒屋で飲食をしてそのまま民宿に泊まるというパターンも。もちろん温泉もあり。



①客室は全部で2部屋。民宿は山水という名前になる ②源泉かけ流してヒノキ風呂

〒長野県原町川原湯485-8
☎0279-83-2447



奇祭!
湯かけ祭り

一年で一番寒い日に男たちがお湯を掛けあう!

頼朝の温泉発見から約400年後、突然枯渇した温泉を復活させるために、鶏を生贄にして祈願。すると再び温泉が湧きだした。それを喜んでお湯を掛けあつたのが祭りの起源。毎年大寒の1月20日、ふんどし姿の男たちが赤と白に分かれてお湯を掛けあう。

お祭りは
共同浴場
王湯の前で
行われます





新緑時期の湖の「ハツ場グリーン」は圧巻！天気や陽射しで色が変わります

📍ハツ場ダム 10:35着

01

眺望も大きさもスケール大！ハツ場ダムへ

堤高116m、堤頂長290.8mのハツ場ダム。ダム天端から望む湖や吾妻峡の眺望はもちろん、エレベーターで下りたダム下の広場から見上げる巨体は圧巻！

●P4・5をCHECK!

ハツ場ダム入口にある「なるほど！やんば資料館」2階からの眺め

20分

水陸両用バスを乗り継ぎコースも！



湖を遊覧する「水陸両用バス」に行くコースは、13ページ下の補足を参照

●P6、13下部を参照

ダム下広場すぐのアガッタン乗り場までエレベーターを使って徒歩9分

吾妻峡ハツ場駅

ダム下にある吾妻峡ハツ場駅出発は全体的に下りでラクちん

02

アガッタンで約25分！廃線跡をのんびり走る

ダム下広場すぐの乗り場、吾妻峡ハツ場駅から自転車型トロコで出発！ダム建設で付け替えとなった旧線路で、かつての日本一短いトンネルや小さな踏切、のどかな里山風景に浸って。

●P6をCHECK!

補助いすを利用なら1台料金で最大4名まで利用OK



雁ヶ沢駅



GW明けの雪解け水と新緑、11月の紅葉は特に素晴らしい！

雁ヶ沢駅から吾妻峡入口の渓谷パーキングまで旧R145を徒歩15分

03

緑と奇岩迫る吾妻峡を約50分ハイキング

アガッタン下車地の雁ヶ沢からハツ場ダムのダム下広場まで、約1時間散策。深いV字峡谷の両岸に生えたカエデやクヌギの新緑・紅葉、コバルトブルーの流れは息をのむ美しさ。

START

【01】草津温泉BT 9:50発
【02】川原湯温泉駅 10:27発

8分

周遊バス「ハツ場ぐるりん」

長野原草津口駅から徒歩3分のDts本社前より、川原湯温泉駅、ハツ場ダム、ダム周辺の観光スポットを巡る周遊バス。ハツ場エリアは1回券(400円)と1日券(800円)あり。

●P12下部を参照



草津温泉からこっち！

COURSE 01

ハッ場エリアで遊ぼう！「ハッ場ぐるりん」で行く王道コース

長野原草津口駅横を起点とする周遊バスで、ハッ場の気になるスポットやアクティビティをラクに巡ろう。コースの一例を紹介するので、参考にしてみてください。

地元発のコメント付き！

GOAL

📍長野原草津口駅横(Dts本社) 15:24着

17分

浅間酒造観光センターで降りお土産を購入しても！

●P12下部を参照

📍道の駅ハツ場 15:07発



湖を見晴らす足湯もある！

湖沿いは高低差がなくウォーキングに最適。足湯は天然温泉！

高さ50m、川幅が3mの八丁暗がり最大の見せ場！

📍ハツ場ダム 13:20発

12分

北軽井沢産の牛乳を使ったソフトクリーム目当ての人も！湖の眺めとどうぞ

ハッ場のこと何でも聞いて



吾妻峡は子どもの頃の遊び場。ダム前の様子もお伝えします！(店主・中島さん)

04

湖上のやんば茶屋でダムを眺めてひと休み

ダム敷地内のやんば茶屋のカフェスペースと屋外テラスで、きらめく湖を目の前に。醤油・塩・とんこつから選べるラーメンやソフトクリームにファンが多い。

群馬県産の食材にこだわったラーメン。3種の味あり

やんば茶屋

ダム天端近くにあり、軽食やスイーツが味わえるほか、ハッ場ダムクッキーなどハッ場ダムにちなんだおみやげが購入できる。
📍長野原町大字川原畑1121-31
☎080-7826-5647 🕒お土産10:00～16:00、ラーメン11:00～14:30



人気NO.1のパン。ダムカレーは他にもあるけど、ダムカレーパンはココだけ！

ハッ場ダムカレーパン 14種のスパイス入りカレーとポテトサラダをナチュラルチーズで堰き止めたパン

施設内の工房で焼き上げたパンを購入できる「Yショップ」

05

道の駅ハッ場ふるさと館で焼きたてパンとおみやげ購入

ハッ場ダムカレーパン、長野原町特産の花豆を使った塩甘納豆など、地元民にも愛されるグルメに事欠かない「道の駅ハッ場ふるさと館」。足湯で疲れを癒やして。

●P8をCHECK!

📍道の駅ハッ場 13:32着

吾妻峡

断崖絶壁や奇岩が続く秘境感満載の国指定名勝。ハッ場ダムから下流側へ伸びる未舗装のハイキングコースは、4月～11月がシーズン(要確認)。

📍東吾妻町 ☎0279-68-2111 (東吾妻町まちづくり推進課)

水陸両用バス利用のコース：ハッ場ダム11:45発→湖の駅丸岩12:05着。湖の駅丸岩でランチ後、13:15発の水陸両用バスに乗って長野原草津口横(Dts本社)14:05着。川原湯温泉宿泊の場合は14:44発のハッ場ぐるりんハッ場ダムを經由し、玉湯15:01着。東京方面は、長野原草津口駅より特急草津号、もしくはJR吾妻線普通列車利用で高崎駅から新幹線に乗り換え

あそびの基地NOA
レンタサイクル

川原湯温泉駅より徒歩1分のこちからレンタサイクル実施。大人用電動自転車と子ども用普通自転車があり、親子でサイクリングできる。カーシェアも1台あり。

開 10:00~16:30返却
料 2時間以内1000円(延長1時間500円)、1日利用2000円

●P7をCHECK!

START



西へ道なりに7分

不動の滝が見える!

不動大橋もハッ場大橋も橋の脇に駐車場あり。ぜひ散歩して

01



不動大橋・不動の滝

全長約590mの橋上から、ダム湖や独特な形の丸岩など周囲の山々を一望! 橋上に落差90mで細く流れる「不動の滝」のビューポイントが。

国長野原町 0279-82-2229
(長野原町未来ビジョン推進課)

湖に架かる**不動大橋**へ。**不動の滝**の全景を觀賞

ダム湖に架かる3つの橋のうち、まずは最も有名な「不動大橋」へ。橋途中のビューポイントから不動の滝を觀賞したら、ペダルを漕ぎながら湖と山々の情景に浸ろう。

ハッ場エリアで遊ぼう!
レンタサイクルで行く
絶景リフレッシュコース

風光明媚で季節により湖の景観が異なるハッ場ダム周辺は、サイクリングにぴったり。スイーツと風を感じながら、青く輝く湖水と緑の山々が織りなす雄大な景色の只中へ。

COURSE 02

地元発のコメント付き!

橋から左折、さらに公園へ下りる道へ。3分

ここから眺める不動大橋も絶景! 世界初の構造形式に注目

02



フリーフォール滑り台など個性的な遊具がある

ハッ場林ふるさと公園でゆるランチ

不動大橋のたもとにある「道の駅ハッ場ふるさと館」でランチを購入したら、湖ほとりの公園へ。碧く輝く湖面や不動大橋、緑の樹々をこんもりと載せた丸岩を見渡す風景は、開放感いっぱい!

GOAL

あそびの基地NOA
レンタサイクル

ハッ場ダムから往路と同じ経路で20分

再び不動大橋を渡ってスタート地点のNOA前を通り、湖沿いの下の道へ。15分

03



川原湯温泉に温泉を供給する源泉がある

湖沿いの道を走って川原湯源泉公園へ

湖面をより近くに望むこちらの公園には、源泉地や湖を見晴らすベンチが。ほんのり温泉の香りを感じながら、ハッ場グリーン湖の湖面や水没した林を眺めよう。

ハッ場大橋

公園から王湯の下を通り、ハッ場大橋を渡ってすぐの道を右折。15分

04



ダム入口手前がある「やんば見放台」。高い位置から見下ろして

やんば見放台

ハッ場大橋を渡ってハッ場ダムへ

ダムに最も近く、こちらも絶景の「ハッ場大橋」を風を感じながら走り抜けて対岸へ。ダムの手前にある展望スポット「やんば見放台」に立ち寄り、ダムへ行くとスムーズ。

●P4・5をCHECK!

05



ダム敷地内では自転車から降りて通行しよう

ダムの上から起点のダム下広場までエレベーターを使って徒歩7分

05



真っ赤な欄干が映える鹿飛橋。崖上の道路からも見下ろせる



地元発の超おすすめ

季節でこんなに違う! ハッ場ダム絶景

湖一帯に植えられた桜、新緑から夏の青々とした緑、紅葉と四季が豊かに感じられ、時期や気候によって水位が大きく異なるハッ場あがつま湖。その日の天候や陽の当たり方によっても色が変わる幻想的な湖を、地元の方が撮影した写真でご紹介!

桜: 4月中旬



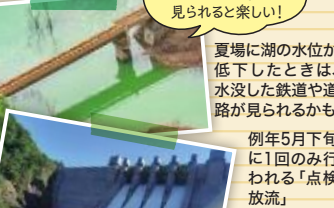
「やんば1万本桜」のプロジェクトにより湖沿いに多くの桜が植樹されている

新緑: 5月上旬~6月



「ハッ場グリーン」と称される湖面の鮮やかなカラーは4月~5月に多く見られる

紅葉: 11月上旬~中旬



湖畔から周りの山々まで色鮮やかに染まる秋。吾妻峡も新緑に次いで人気のある時期

雪景色: 12月下旬~2月



1月中旬実施のライトアップ。ダム堤体が夜空と湖面に浮かび上がる

水没した線路や橋、トンネルが周辺に見られると楽しい!



夏場に湖の水位が低下したときは、水没した鉄道や道路が見られるかも
例年5月下旬に1回のみ行われる「点検放流」
放流時の豪快な眺めと水しぶきは忘れられない気持ちよさ

ダム湖一面に霧がただよう神秘的な風景が見られる日も



風がない日の湖面に映るダム・橋・山はとてきれいな風景! 星空も自慢したくなる美しさ

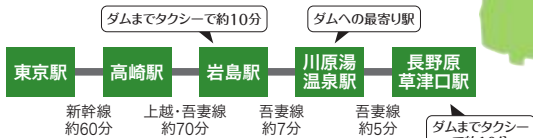
INFORMATION

■ハッ場ダムへのアクセス(東京方面から)

【鉄道で】(乗り換え・待ち時間を含まず)

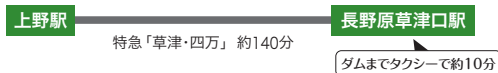
●上越・北陸新幹線+JR吾妻線

上越・北陸新幹線で高崎へ。高崎で吾妻線に乗り換え、ハッ場ダムへ。ダム下流地域(吾妻峡周辺)は岩島駅、ダムに一番近いのが川原湯温泉駅、ダム上流地域は長野原草津口駅が最寄り駅。



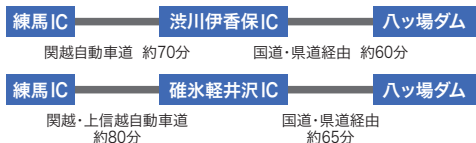
●JR特急「草津・四万」

上野駅発の特急「草津・四万」は、乗り換えなしで長野原草津口駅に行ける。



【車で】

東からなら渋川伊香保ICで、南からなら碓氷軽井沢ICで高速道路を下り、一般道を経由してハッ場ダムへ。



周遊バス「ハッ場ぐるりん」

料金や詳しい時刻表は公式HPを御覧ください

https://dtsline.jp/lp_yamba

ハッ場エリアの「カーシェアサービス」

長野原草津口駅横 「にやがのはらカーシェア」
tel: 0279-82-0100

川原湯温泉駅横 「あそびの基地NOA・GNカーシェア」
tel: 090-6942-1223

東吾妻町吾妻峡周辺 地域振興センター

(吾妻峡レールバイク アガッタン受付)

貸出所

ハッ場ダム

やんば天明泥流ミュージアム

道の駅ハッ場ふるさと館

貸出所

ハッ場あがつま湖

王湯

浅間酒造 観光センター

湖の駅丸岩

川原湯温泉駅 (あそびの基地NOA)

貸出所

ハッ場あがつま湖レンタサイクル

東吾妻町役場 道の駅・ハッ場ふるさと館

料金など詳しくはこちら