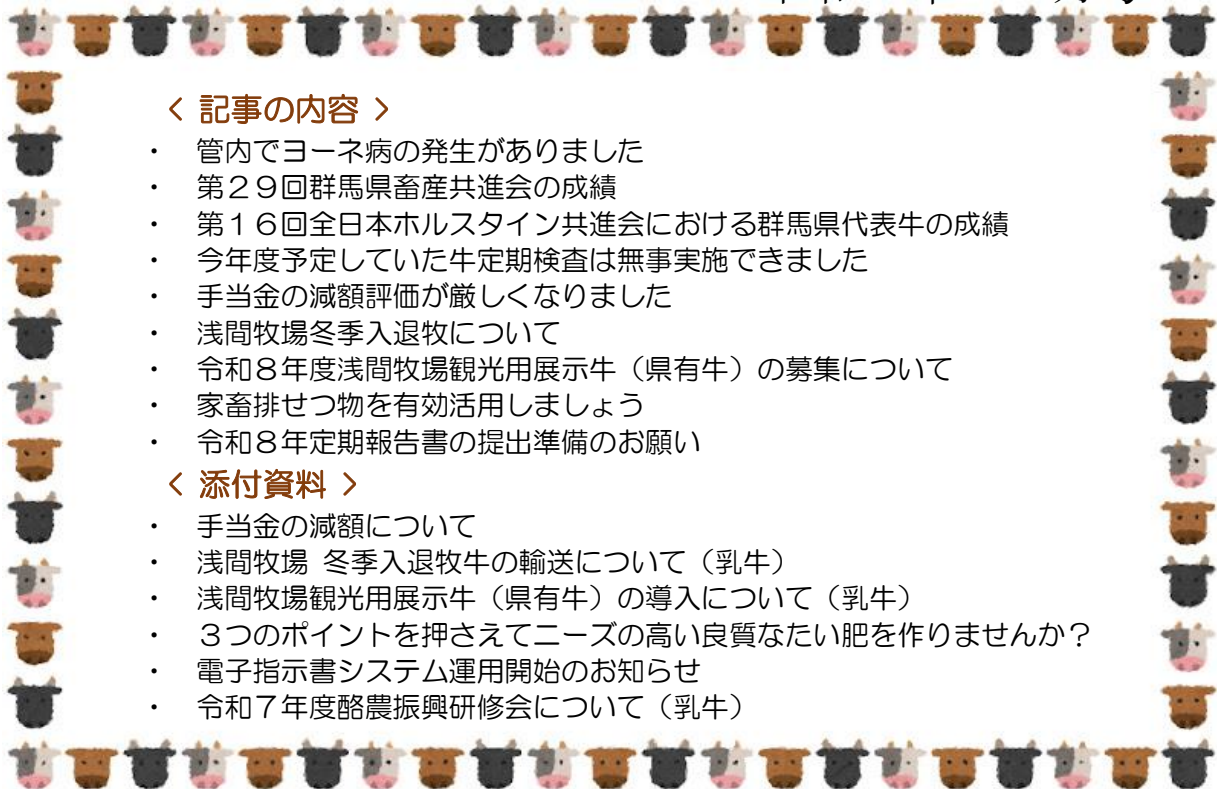


# ～ や え が さ た よ り ～

令和7年12月号



## ＜ 記事の内容 ＞

- ・ 管内でヨーネ病の発生がありました
- ・ 第29回群馬県畜産共進会の成績
- ・ 第16回全日本ホルスタイン共進会における群馬県代表牛の成績
- ・ 今年度予定していた牛定期検査は無事実施できました
- ・ 手当金の減額評価が厳しくなりました
- ・ 浅間牧場冬季入退牧について
- ・ 令和8年度浅間牧場観光用展示牛（県有牛）の募集について
- ・ 家畜排せつ物を有効活用しましょう
- ・ 令和8年定期報告書の提出準備のお願い

## ＜ 添付資料 ＞

- ・ 手当金の減額について
- ・ 浅間牧場 冬季入退牧牛の輸送について（乳牛）
- ・ 浅間牧場観光用展示牛（県有牛）の導入について（乳牛）
- ・ 3つのポイントを押さえてニーズの高い良質なたい肥を作りませんか？
- ・ 電子指示書システム運用開始のお知らせ
- ・ 令和7年度酪農振興研修会について（乳牛）

## ◆◆管内でヨーネ病の発生がありました

今年8月に東部家保管内でヨーネ病の発生がありました。

群馬県では年間数頭がヨーネ病で摘発されていますが、その多くは県外から移動してきた牛です。今回の発生も県外からの導入牛であり、導入後の隔離・速やかな検査の実施により、農場内への侵入を防ぐことができました。農場内でヨーネ病の発生が確認されると、「全頭検査」や「出荷制限」の必要があり、農場へかかる負担も非常に大きくなります。農場へのヨーネ病の侵入を防ぐため、以下の事項について実施をお願いします。

県外から移動してきた牛

（県外導入牛や県外預託先からの退牧牛）



- ① 可能な範囲で隔離する（他の牛との接触を可能な限り減らす）
- ② 速やかにヨーネ病検査を実施する
- ③ 陰性が確認できたら隔離を解除する

## ◆◆第29回群馬県畜産共進会の成績

### 《繁殖和牛の部》

令和7年11月14日（金）に群馬県畜産試験場で第29回群馬県畜産共進会（繁殖和牛の部）が開催されました。東部地域からは10頭の出品があり、成績は以下のとおりです。



103号牛：いしはら805



402号牛：うた



507号牛：かつばんだい



左から） 602-1号牛：どりいむ82

602-2号牛：いすず

603-3号牛：わかばの8

#### 第1部

2等 : 103号 いしはら805 みどり市 (同)石原牧場

#### 第2部

1等1席：205号 みなら72428 みどり市 (株)グリーン・D・ファーム

#### 第3部

優等2席：310号 ひめひさこ みどり市 (株)グリーン・D・ファーム

1等4席：302号 あつだ373ひさ 太田市 小松弘幸 氏

#### 第4部

2等 : 402号 うた 太田市 下山直也 氏

#### 第5部

優等1席：508号 どりいむ82 みどり市 (株)グリーン・D・ファーム ★経産トップ

優等2席：507号 かつばんだい 太田市 山田弘之 氏

2等 : 509号 いすず 太田市 小松弘幸 氏

#### 第6部

優等1席：602-1号 どりいむ82 みどり市 (株)グリーン・D・ファーム

602-2号 いすず 太田市 小松弘幸 氏

603-3号 わかばの8 桐生市 星野勝将氏



## 《乳牛の部》

令和7年11月17日（月）に群馬県畜産試験場で第29回群馬県畜産共進会（乳牛の部）が開催されました。東部地域からは12頭の出品があり、出品牛の成績は以下のとおりです。



〈上左〉108号牛



〈上中〉405号牛



〈上右〉502号牛



〈下左〉805号牛



〈下右〉シニア準名誉賞1008号牛

### 第1部

優等1席：108号 フォンティア サザンズ レイノバ ベター ET みどり市 (同)石原牧場

2等：106号 リパケト HL ハイト インパルス ET みどり市 三輪圭吾氏

### 第3部

優等2席：309号 ハーバート LAM ダーナ ET みどり市 三輪圭吾氏

### 第4部

1等2席：405号 スプリングフィールド カリブ クイーン ET みどり市 関口徹氏

### 第5部

優等1席：502号 アイランド ライオン 太田市 遠坂和仁氏

### 第6部

優等2席：603号 イステリア Wリアス ラムダ リーブ 太田市 遠坂和仁氏

2等：606号 フォンティア ラムダ アルバ ET みどり市 (同)石原牧場

### 第8部

1等2席：805号 センター スター リミ みどり市 大澤直弥氏

### 第10部

優等1席：1008号 リパケト ライズ ハコツク みどり市 三輪圭吾氏

1等2席：1004号 フォンティア DL ドア ジュリア みどり市 (同)石原牧場

### 第11部

2等：1107号 フォンティア ドアス キリアス ET みどり市 (同)石原牧場

2等：1102号 センター w クラッシュブル ガーナ みどり市 大澤直弥氏

## ◆◆第16回全日本ホルスタイン共進会における群馬県代表牛の成績

第16回全日本ホルスタイン共進会は、令和7年10月25日（土）、26日（日）に北海道で開催されました。群馬県からは12頭の出品、東部地域からは3頭の出品がありました。

群馬県出品牛の成績について、長野原町の（有）萩原牧場が第9部（経産牛部門）で優等賞1席を、ハイスクール・デイリー・グランプリの未経産の部では、吾妻中央高等学校が最高位を獲得しました。また、第12部の三輪圭吾氏出品牛はベストプロダクション（部で固形分補正乳量が最高）を受賞しました。

### 【第16回全日本ホルスタイン共進会群馬県代表牛の成績（敬称略）】

#### 一般枠（9頭）

部門	部別	名号	出品者	成績
未経産	2	ジ ヱ ヲ リツ LM ハズ ㇿ	齊藤 将聡	2等2席
	2	T マミホ ッター ㇿㇿㇿ キンプリ ラムダ ET	細野 孝之	2等9席
	2	ㇿㇿㇿㇿ ベルパソ スマイル	合同会社石原牧場	2等11席
	4	ジ ヱ ヲ リツ ハズ マㇿ ㇿ ET	齊藤 将聡	1等6席
経産	8	TMF リーヅ イト ラスター ピノワール ㇿㇿ ㇿ	細野 孝之	1等4席
	9	ブルインゼル ダ イグリス	有限会社萩原牧場	優等1席
	10	KCF ティートリプル イー ド ッ	有限会社 KC 牧場	2等4席
	12	リスパ ク ライース ラッ	三輪圭吾	1等6席 ※ベストプロダクション
	13	A.F.H ㇿㇿㇿ サイド DB パ イ	株式会社阿部牧場	1等8席

#### J サイア娘牛枠（2頭）

未経産	1	バイオラスト アンジェー ルグランド	有限会社萩原牧場	優等5席
経産	11	ㇿㇿㇿ ミオ スライダ	遠坂和仁	2等6席

#### 高校特別枠（1等）

未経産	4	ㇿㇿㇿ ㇿㇿㇿㇿ M ハズ イト ルㇿ ㇿㇿ	県立吾妻中央高校	ハイスクール・デイリー・ グランプリ最高位
-----	---	------------------------	----------	--------------------------



左）萩原牧場の優等賞1席の牛を囲んだ集合写真

右）審査の様子（中央が最高位を獲得した吾妻中央高校の牛）

## ◆◆今年度予定していた牛定期検査は無事実施できました

太田市太田地区（7月）、館林市（9月および11月）、みどり市大間々地区（12月）の牛定期検査は、無事実施することができました。特にみどり市大間々地区の検査は東部管内での豚熱発生により12月に延期となり、ご迷惑をおかけしました。農家および関係機関の皆様のご協力感謝いたします。ありがとうございました。



来年度は「太田市新田地区」「みどり市笠懸地区・東地区」「千代田町」「板倉町」での実施を予定しています。該当の農家および関係機関の皆様には円滑な検査の実施にご協力をお願いいたします。

## ◆◆手当金の減額評価が厳しくなりました

これまでも、疾病発生（口蹄疫・豚熱・高病原性鳥インフルエンザ）農場において、飼養衛生管理基準の不遵守・早期通報違反・虚偽報告等、発生やまん延防止措置に必要な措置を講じなかった場合、手当金等が減額されてきました。これまでの豚熱発生事例では減額率は2～33%でしたが、**減額率に上限はありません**。また、令和7年10月以降、飼養衛生管理基準の不遵守や早期通報違反について、より厳しく評価されます。

・早期通報の実施状況はより重視されます。

・記録の備え付け等早期通報が果たされれば相対的に重要度の下がる項目については、比較的影響を小さく勘案

・飼養衛生管理基準の連続不遵守項目をより重視

定期報告・一斉点検等で連続的に不遵守項目がある場合、家畜保健衛生所の指導に従わない場合は手当金の減額率が上がる可能性があります。今後も飼養衛生管理基準の遵守に努めてください。

## ◆◆浅間牧場冬季入退牧について

昨年度から周年入退牧を行っていますが、冬季は浅間牧場周辺道路が凍結していることが多く、牛運搬車を運転する方から懸念の声も多く聞かれております。このため、希望される方につきましては12月～3月の入退牧の際は全農群馬県本部の協力により渋川家畜市場を経由しての牛輸送を実施しています。牛の受け渡しは牧場職員が立ち会い、渋川家畜市場で行います。詳細はリーフレットを御覧ください。

## ◆◆令和8年度浅間牧場観光用展示牛（県有牛）の募集について

浅間牧場では観光開放エリアに県内酪農家から購入した牛を県有牛として放牧し、観光客がいつでも放牧風景を見られる取組みを実施しています。来年度も同様の取組みを計画しておりますので、ご協力をお願いします。詳細は別添リーフレットを参照ください。



## ◆◆家畜排せつ物を有効活用しましょう

### ☆堆肥作りのコツ！

1. 堆肥化前に水分調整！
2. 発酵温度60度以上&2日間以上持続！
3. 発酵後の水分率を50%以下に！

### ☆ニーズにあった形態で！

製造コストが抑えられる	バラ堆肥
機械散布できる	ペレット堆肥
庭先で使いやすい	袋詰め堆肥

 など

- ・堆肥を販売・譲渡する場合は特殊肥料の製造と販売の届出が必要です。
- ・その他、安全・安心に取引するために、定期的な成分分析や残留農薬（クロピラリド）の検査を行いましょう。

※詳細は別添のリーフレットをご覧ください。

## ◆◆令和8年定期報告書の提出準備のお願い

家畜伝染病の発生予防やまん延防止対策を図るため、家畜を飼養する全ての所有者は毎年2月1日時点の家畜の飼養状況を知事あてに報告することが義務付けられています。令和8年1月末頃に通知を発送予定ですので、書類提出の準備をお願いします。

なお、農林水産省共通申請サービス（eMAFF）を利用した手続きも可能となっていますので、期限までにどちらかの方法で報告をお願いします。



### 《疾病等の発生に伴う休日等の対応について》

休日等であっても家畜の異常が認められた場合は、家畜保健衛生課あて連絡をお願いします。

東部農業事務所家畜保健衛生課（東部家畜保健衛生所）

〒373-0805 群馬県太田市八重笠町361-3

電話：0276-45-2041、FAX：0276-45-9994

※「やえがさだより」は、後日群馬県ホームページにも掲載します。ご活用ください。

※ 畜産業を廃業された方に送付された場合は、家畜保健衛生課までご連絡ください。

## 手当金の減額について

疾病発生農場において、飼養衛生管理基準の不遵守・早期通報違反・虚偽報告等、発生やまん延防止のために必要な措置を講じなかった場合、手当金・特別手当金を減額して交付。発生時の状況について精査し、外部有識者の見解を踏まえて減額率を決定。これまでの豚熱発生事例では、減額率は**2%～33%**だが、**減額率に上限はない**。

### 【主な減額理由】

#### ○飼養衛生管理基準違反

- ・衛生管理区域**専用の衣服・靴の着用**等の交差汚染防止対策**不徹底**
- ・**衛生管理区域に乗り入れた車の車内における交差汚染防止対策不徹底**
- ・**谷の水や井戸水**を使用する際の**消毒の不徹底**
- ・畜舎に出入りする際の**手指消毒（手袋交換）の不徹底**
- ・家畜の**畜舎間移動時の通路の消毒不徹底**
- ・畜舎に**重機・一輪車等**を持ち込む際の**消毒の不徹底**

#### ○早期通報違反

- ・死亡頭数の増加などの異常が確認されていたにもかかわらず、家畜保健衛生所への**通報が遅延**

#### ○虚偽報告

- ・早期発見・まん延防止のために家畜保健衛生所が実施する報告徴求の際に、**虚偽の報告**を実施

## 令和7年10月以降の運用について

高病原性鳥インフルエンザの令和6年シーズンの発生を踏まえ、地域の連続発生に的確に対処し、殺処分による影響をできるだけ減らすために策定した**鳥インフルエンザ対策パッケージ**において、**手当金減額率の見直しの方針**を示しました。また、**昨今の高病原性鳥インフルエンザや豚熱において再発事例**が見られています。これらを踏まえ、令和7年10月以降、飼養衛生管理基準の不遵守や早期通報違反について、**発生予防及びまん延防止への影響を考慮し、減額の決定に当たってはメリハリのある評価**を行います。

### 【鳥インフルエンザパッケージ及び昨今の事例を踏まえた主な見直しポイント】

（※令和7年10月以降の発生事例から適用）

#### ○高病原性鳥インフルエンザの特定症状の通報の遅れは、病原体の増殖による伝染病の地域内でのまん延のリスクとなる

- 早期通報の実施状況をより重視**
- 記録の備え付け等**早期通報が果たされれば相対的に重要度の下がる項目については、**比較的影響を小さく勘案**

#### ○高病原性鳥インフルエンザ及び豚熱の再発事例において度重なる飼養衛生管理基準の不遵守がみられる

- 飼養衛生管理基準の連続不遵守項目をより重視**

# 浅間牧場 冬季入退牧牛の輸送について

浅間牧場では、R6年度から冬季間も入退牧を実施しておりますが、冬季は浅間牧場周辺道路が凍結していることが多く、牛運搬車を運転する方から不安の声も多く聞かれております。

そこで今年度も希望者に対し、12月～3月の入退牧の際は、全農群馬県本部の協力により下記のとおり牛輸送を実施します。

## 1. 12月～3月の入退牧牛輸送方法

- (1) 預託農家～渋川家畜市場は従来どおりの業者による輸送。
- (2) 渋川家畜市場～浅間牧場は（株）昌栄による輸送。

## 2. 入退牧日の牛輸送タイムスケジュール

### 入牧牛

預託農家 随時出発

↓【輸送:JA、家畜商等】

渋川市場 11時着

12時発

↓【輸送:(株)昌栄】

浅間牧場 14時着

### 退牧牛

浅間牧場 8時発

↓【輸送:(株)昌栄】

渋川市場 11時着

12時発

↓(【輸送:JA、家畜商等】)

預託農家 随時到着

## 3. 冬季の入退牧日

令和7年12月17日(水)

令和8年1月21日(水)、2月18日(水)、3月18日(水)

## 4. 輸送料金

(株)昌栄が輸送する渋川市場～浅間牧場の輸送料金(消費税込)

・入牧牛・・・3,630円      ・退牧牛・・・4,840円

※預託農家～渋川市場の輸送については別途料金となります。

## 5. 冬季入退牧牛の輸送希望について

各月の入退牧通知を送付した際に、家保、市町村、JA等から希望の有無の聞き取りがありますので、その方々に希望をお伝え下さい。渋川市場を経由せずに浅間牧場へ直接輸送する方は、従来どおりの対応で実施します。



# 浅間牧場観光用展示牛（県有牛） の導入について



浅間牧場では、観光開放エリアに、県内酪農家から購入した牛を県有牛として放牧し、観光客がいつでも放牧風景を見られる取組みを実施しています。

令和8年度も同様の取組みを計画しておりますので、牛を売却して頂けましたら、ご協力をお願いします。

## 【令和8年4月の県有牛導入の条件等】

### 1. 牛の生年月…

令和7年5～7月生の乳用育成牛（ホルスタイン種雌牛）

### 2. 牛の導入時期…令和8年4月

### 3. 牛の衛生等受入条件…

- ・ヨーネ病、牛伝染性リンパ腫（BLV）、牛ウイルス性下痢（BVD）が陰性。五種混合ワクチン接種済

※入牧牛と同様に家畜保健衛生所が検査し、ワクチン接種を実施致します（検査手数料、ワクチン代は農家負担）。

- ・日本ホルスタイン登録協会へ血統登録済（申請中含む）
- ・牛群検定実施農家（母牛の検定情報サマリーの提出が必要）
- ・その他、当場の放牧牛の受託基準に準ずるもの

### 4. 牛の価格…

令和8年3月のホクレン乳牛市場の育成牛平均価格※（消費税込）に、手数料として約35～70千円を加算します。

※ホクレン乳牛市場育成牛は上場月齢約10ヶ月です。

参考として、令和7年10月の平均価格は236千円でした。

### 5. 導入予定頭数…7頭（希望者が多数の場合には生年月日の若い牛から順に選定します。）

### 6. 売却予定牛の農家等の情報は、管轄の家畜保健衛生所に情報共有をさせていただきます。

### 7. ご協力頂ける方は、裏面の別記様式に記入を頂き、当场（連絡先下記）へ令和8年2月28日(土)までにFAXで送付ください。ご不明な点等、ございましたら、当场までご連絡下さい。

問い合わせ先

群馬県浅間家畜育成牧場

担当：富沢

TEL：0279-84-2074

FAX：0279-84-4344

別記様式

(FAX：0279-84-4344)

群馬県浅間家畜育成牧場 あて

浅間牧場観光用展示牛（県有牛）  
売却申し込み書

農家名    : \_\_\_\_\_

住    所   : \_\_\_\_\_

電話番号：（自宅） \_\_\_\_\_

              （携帯電話） \_\_\_\_\_

No.	売却牛の個体識別番号	生年月日	血統登録	母牛の 検定成績	備考
1			有・無	有・無	
2			有・無	有・無	
3			有・無	有・無	

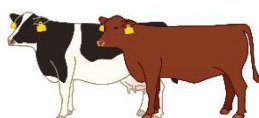


# 3つのポイントをおさえて ニーズの高い良質な堆肥をつくりませんか？

「良質な堆肥」とは…

- 十分に発酵していて、低水分であること
- 使う人のニーズにあった形態であること

## 堆肥づくりの コツ！



ポイント

### 1 堆肥化前に 水分調整 する！

発酵を進めるためには、堆肥原料と空気（酸素）がよく触れあうようにする必要があります。

副資材の混合などにより、水分を調整し、通気性をアップさせます。

水分率55～70%ぐらいが目安です（堆肥原料を手で握りしめて、指の間から水がにじみ出すと70%程度）（※1）。

ポイント

### 2 発酵温度60度以上&2日間以上持続！

家畜排せつ物中にある雑草の種子や病原菌などを死滅させるため、発酵温度60度以上が2日間以上（※2）続くようにします。

堆肥舎で堆肥化を行う場合には、ホイールローダーなどを用いて少なくとも月に1～2回程度切り返し（※3）（※4）を行うと、発酵が進み温度が上がりやすくなります。

※2：野菜生産へ使用する場合は、55度以上が3日間以上続いていることを確認してください。

※3：野菜生産へ使用する場合は、1か月ごとに1回で計3回以上を目安にしてください。

※4：発酵を早めたい場合は、切り返し回数を増やす方法もあります。

ただし、発酵温度が低下しないよう注意してください。

ポイント

### 3 発酵後の水分率を50%以下に！

水分率50%以下になると肥料として使いやすくなり、耕種農家や肥料メーカーのニーズにマッチしやすくなります。堆肥を手で握って離すと、柔らかい固まり状になるが、払い落とすと手のひらの表面に多少堆肥がくっつく程度であれば、水分率50%程度です（※1）。

発酵期間の目安（切り返しによる堆肥化の場合）

- ・家畜排せつ物のみ：2か月
- ・農作物残渣（モミガラ、イナワラなど）との混合：3か月
- ・木質物（オガコ、バークなど）との混合：6か月



## ニーズにあった 形態とは？

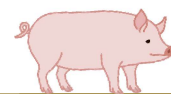
製造コストが抑えられる  
**バラ堆肥**

機械散布（※）できる  
**ペレット堆肥**

※ブロードキャスターや  
ライムソー

庭先で使いやすい  
**袋詰め堆肥**

…など、  
堆肥の形態はさまざま。  
使う人のニーズにあった形態  
にすれば、アピールポイント  
になります。



## 留意事項

- ・堆肥を販売・譲渡する場合は  
特殊肥料の届出が必要です。
- ・その他、安全・安心に取引  
するために、定期的な成分  
分析や残留農薬（クロピラ  
リド）の検査を行いましょう。

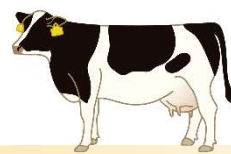
※1：（出典）畜産環境技術研究所HPの「堆肥生産の基礎知識」



高品質な堆肥をつくり、地域の耕種農家へ供給！



## ある酪農家の堆肥づくり



### ▶ 経営概要 ◀

畜 種 : 酪農経営（飼養頭数 約170頭）

### 堆肥のつくり方



#### Step1. 使用済みの敷料を堆肥舎へ運搬

フリーストール牛舎から使用済みの敷料（※）を攪拌機付きの堆肥舎へ運搬。

※敷料は戻し堆肥とおが屑を混合したものを使用。

#### Step2. 攪拌機を用いて発酵を促進

水分が高い場合は、おが屑を追加した上で、ロータリー式攪拌機で全体を混ぜる。

攪拌機は1日2往復運転。攪拌機付きの堆肥舎で1か月ほど発酵させる。



#### Step3. 堆肥舎で切り返し、最終調整

攪拌機付きの堆肥舎から、堆積型堆肥舎へ移し、7～10日に1回ほどホイールローダーで切り返す。

#### Step4. 堆肥の温度が下がったら完成！

堆積型堆肥舎へ移して1か月ほど発酵させると、発酵がゆるやかになる。切り返し時に堆肥の状態を確認して、温度が下がっているようであれば完成。

### 堆肥の流通



#### 流通先

- ・耕種農家や家庭菜園
- ・牧場に併設する店舗

#### 形態

- ・耕種農家へはバラ（ダンプや軽トラ積み）
- ・店舗へは袋詰め

#### その他サービスなど

- ・耕種農家から依頼があれば、耕種農家の畑まで運搬も実施

### Point !

- ・継続して使ってもらえるよう、完熟堆肥の生産に尽力。
- ・バラ堆肥販売のほか、袋詰め堆肥も販売するなど多様なニーズに対応することで、堆肥の販売単価の向上に繋がる。

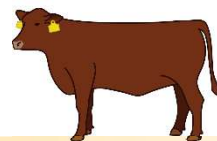


## 事例2

低水分な完熟堆肥を肥料メーカーへ販売！



# ある肉用牛生産者の堆肥づくり



## ▶ 経営概要 ◀

畜 種 : 肉用牛（肥育）（飼養頭数 約900頭）

## 堆肥のつくり方



### Step1. 使用済みの敷料を堆肥舎へ運搬

2～3か月に1回、牛房の敷料（※）を更新する。  
使用済みの敷料を堆肥舎へ運搬。

※敷料はウッドチップ粕と  
かなな屑を混合したもの  
を使用。



### Step2. 攪拌機を用いて発酵を促進

スクリー式攪拌機で全体を切り返すとともに、  
床下からブロアーで空気を送る。  
これにより、空気が行き渡り、発酵が進む。  
切り返しは、堆肥の温度や水分など、発酵状態を確認  
しながら、おおむね1か月に4回程度行っている。

### Step3. 約3か月で完成！

約2か月後、温度が上がらなくなるなど発酵がゆるやかになっ  
たら、肥効を高めるため1か月ほど通風や切り返し  
をせずに発酵を行い完成。堆肥保管庫へ運搬し保管を行う。



## 堆肥の流通



### 流通先

- ・肥料メーカー
- ・近隣の耕種農家

### 形態

- ・バラ

※肥料メーカーへの販売分については、  
肥料メーカーが堆肥を引き取りに  
来てくれている。

### その他サービスなど

- ・車で40分以内の距離であれば  
堆肥運搬を実施
- ・一部は堆肥散布まで実施

## Point !

- ・牛房へ送風しているので、  
敷料が比較的乾いており、  
堆肥の水分調整がしやすい。
- ・低水分の堆肥は、  
輸送効率がよく、  
加工もしやすいため  
肥料メーカーに人気。



## 電子指示書システム運用開始のお知らせ

2025年4月から、獣医師が発行した指示書を電子で受け取ることができる電子指示書システムの運用が始まりました。

農場ごとの医薬品処方量を可視化(※1)することで薬剤耐性菌をはじめとする疾病対策にも有用です。是非ご利用ください。

※1 指示書により処方・投薬された医薬品に限る

利用料**無料**※2

※2 通信料は個人負担となります



電子指示書作成画面



使用記録登録画面



指示書分析画面



獣医師



診療・指示書発行

生産者



指示書の確認

販売店



指示書に基づき動物用  
医薬品を販売

### 指示書を電子化して投薬業務を効率化！

電子指示書による指示書の発行が可能かは、かかりつけの獣医師にご相談ください。

ご不明点は、飼養衛生ポータルコールセンターまでお問い合わせください。

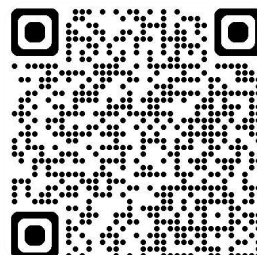
電話：050-3501-7060

受付時間：平日09時30分～17時30分(土日祝日及び年末年始を除く)

担当：農林水産省 消費・安全局 畜水産安全管理課  
薬剤耐性対策班 03-3502-8097

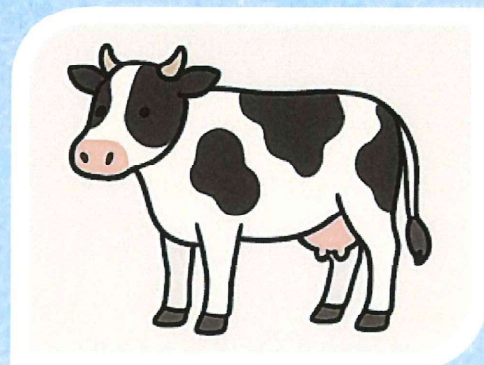
電子指示書システムの利用申請  
をお考えの方はこちら→

農林水産省HP  
(<https://www.maff.go.jp/j/syouan/tikusui/yakuzi/vmed-record.html>)





# 令和7年度 酪農振興研修会



## ～乳用牛のゲノミック評価について～

- 開催日：令和8年2月16日（月）
- 時間：13:30～15:30（受付開始13:15）
- 場所：群馬県農協ビル10階（第2会議室）  
前橋市亀里町1310番地
- 内容：ゲノミック評価の仕組みと必要性  
経営へのメリット  
改良効果の事例  
活用方法
- 講師：一般社団法人 日本ホルスタイン登録協会
- 参加費：無料
- 対象者：県内の酪農生産者  
酪農関係団体、県関係者等
- 申込方法：FAX
- 報告締切：令和8年2月3日（火）

主催：公益社団法人群馬県畜産協会

〒379-2147 前橋市亀里町1310番地 群馬県農協ビル3階

TEL：027-220-2371 FAX：027-220-2372

Mail：gunma@chikusankyokai.or.jp

URL：https://chikusankyokai.or.jp/