

教職員の勤務状況等調査結果【令和7年10月のまとめ】

令和7年12月 群馬県教育委員会 学校人事課管理係

毎月の勤務状況等調査に御協力いただきありがとうございます。令和7年10月分の勤務状況等調査の集約結果を以下の通り報告いたします。



令和7年10月の状況について

■令和6年10月との比較では、時間外在校等時間45時間超、80時間超の方の割合が、小・中・高の校種において減少しています。

9月同様に運動会等の学校行事の準備などで業務が多くなりがちな時期ではありますが、特に中学校における時間外45時間以上の方の割合が減少となっております。各学校、先生方の御協力に感謝申し上げます。学校がより働きやすい職場、魅力ある職場となりますよう、今後ともよろしくお願いいたします。

		45H超	80H超
小学校	令和6年10月	25.0%	1.4%
	令和7年10月	22.9%	1.2%
		2.1pt減	0.2pt減
中学校 (義務教育 学校含む)	令和6年10月	49.4%	10.0%
	令和7年10月	44.2%	9.2%
		5.2pt減	0.8pt減
高等学校 (中等教育 学校含む)	令和6年10月	24.9%	5.0%
	令和7年10月	23.4%	4.8%
		1.5pt減	0.2pt減
特別支援 学校	令和6年10月	2.9%	0.1%
	令和7年10月	3.4%	0.2%
		0.5pt増	0.1pt増



全国の学校における働き方改革

個別事例からみる 事務職員 による 学校の働き方改革

事務職員は、学校の働き方改革を推進する上で活躍していただくべき存在です。本記事では、現職の事務職員の皆様にお話を伺い、学校の働き方改革のためにどのような職務、または実施上の工夫を行っているのか、どのような校務運営に関する業務を行っているのかを紹介します。

事務職員の具体的な職務内容は、学校規模、教諭等の配置数や経験年数、各学校・地域の実情等についても十分に考慮しつつ、関係法令等を踏まえ、各学校・服務監督権者である教育委員会が定めるものですが、事務職員の方々におかれは、個々の職務をどのように実施していくか、また校務運営に関する業務にどこまで踏み込むかなど悩まれるケースもあるかと思えます。

事務職員の皆様が日頃行っている業務について、標準的な職務（総務、財務、管財、事務全般）の実施上の工夫例等をご覧いただき、ぜひ参考にしてください。管理職・他の教職員においても事務職員との連携を深め、学校の働き方改革の推進にご活用ください。

全国の学校における働き方改革事例集
(令和5年3月改訂版) 事務職員による
学校の働き方改革

https://www.mext.go.jp/content/20230322-mxt_zaimu01-000028353_7.pdf

給特法等改正法の成立に伴い、国から義務付けられた「業務量管理・健康確保措置実施計画」について、現在、県としても策定を進めております。過日、オンライン説明会にて各市町村教育委員会の皆様に情報提供をさせていただきました。ご参加いただき、誠にありがとうございました。他の業務も多い中で「計画」を作成することは、大きな負担となることと存じます。微力ながら、今回の資料が参考になれば幸いです。

また、働き方改革を進める過程で、事務職員の業務負担が増加しているのご意見が、夏の意見交換会でも寄せられました。この点については、事務職員と協力しながら進めることが重要であると考えております。文部科学省の働き方改革資料には、事務職員による取組事例も紹介されていますので、ぜひご参考ください。今後も、事務職員を含めた学校全体で協力し、業務負担の偏りを防ぎながら、働き方改革を着実に進めていければと思います。



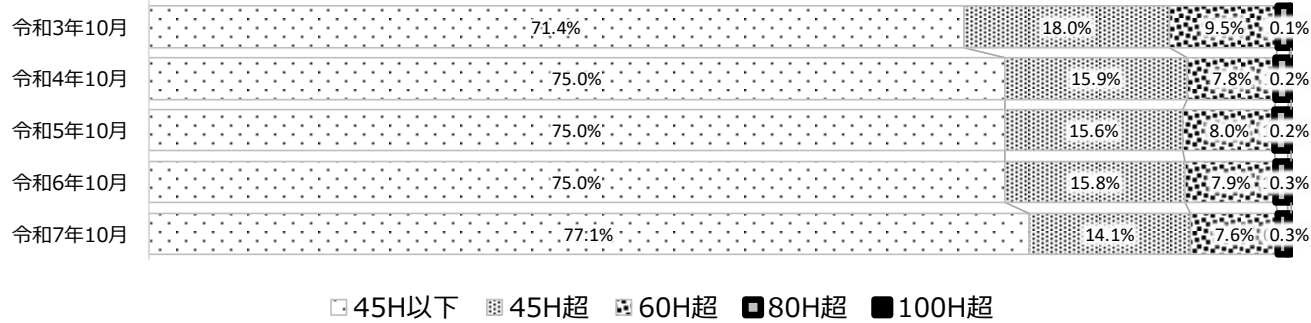
「令和7年度 教職員の業務状況等調査」に御協力いただきありがとうございました

■県立・市町村立学校の全校長先生と、抽出校として指定させていただいた学校の教職員の皆様を対象とした「令和7年度 教職員の業務状況等調査」では、お忙しいところ御協力をいただき、誠にありがとうございました。教職員の現在の働き方についての分析や、さらなる業務改善に向けた諸課題を明らかにし、本県における教育施策、働き方改革に資する具体的な取組等につなげて参ります。

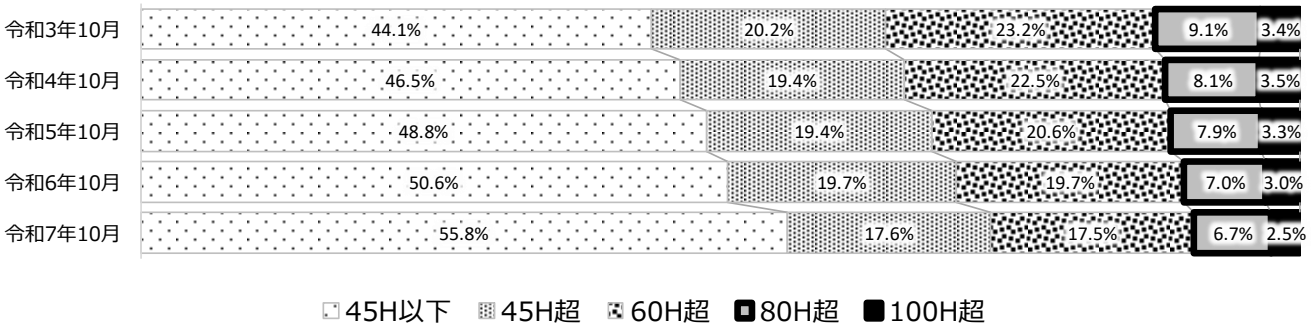
また、各市町村教育委員会におかれましては、文科省より依頼にあった「見える化」調査の回答に、御協力いただきありがとうございました。

時間外在校等時間の状況【10月の経年変化】

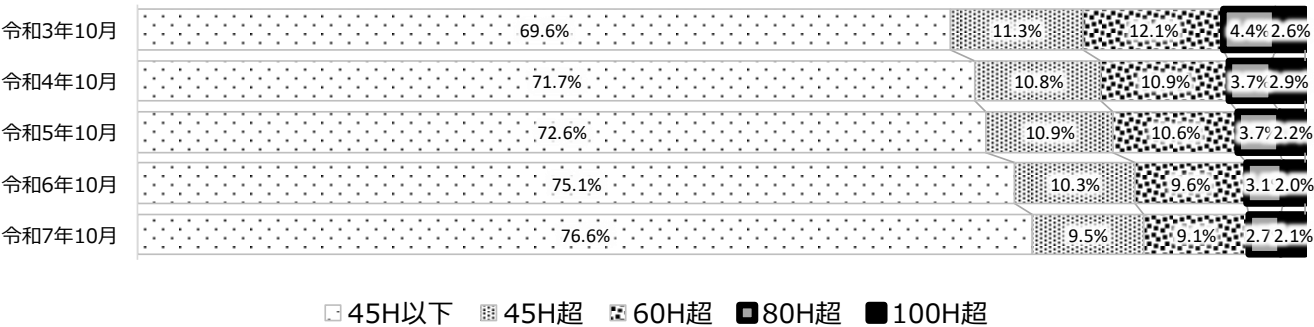
1 小学校の状況



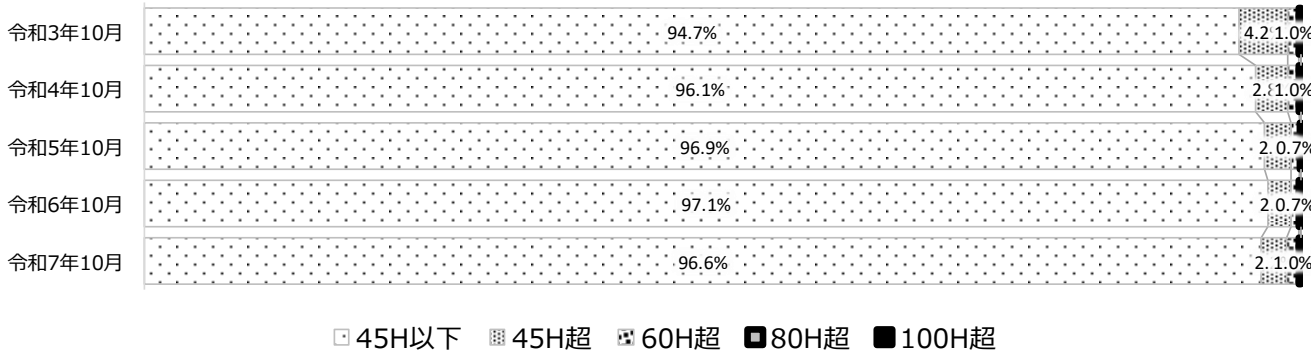
2 中学校の状況（市立の義務教育学校を含む）



3 高等学校の状況（県立・市立の中等教育学校, 市立の高校を含む）



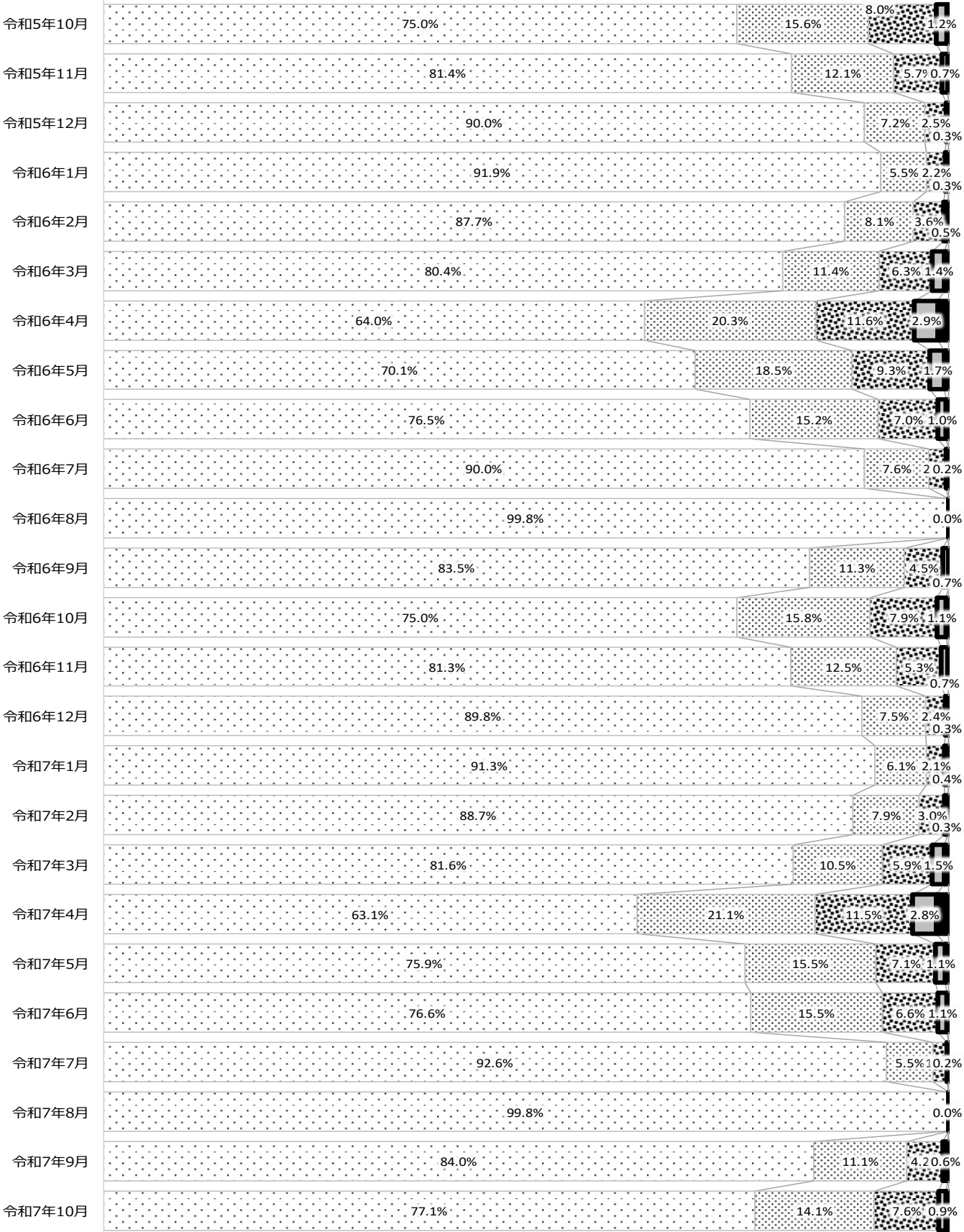
4 特別支援学校の状況（市立の特別支援学校を含む）



時間外在校等時間の状況【令和5年10月～】

[市町村立・県立の全校を対象とした校種別の時間外在校等時間の状況調査]

1 小学校の状況

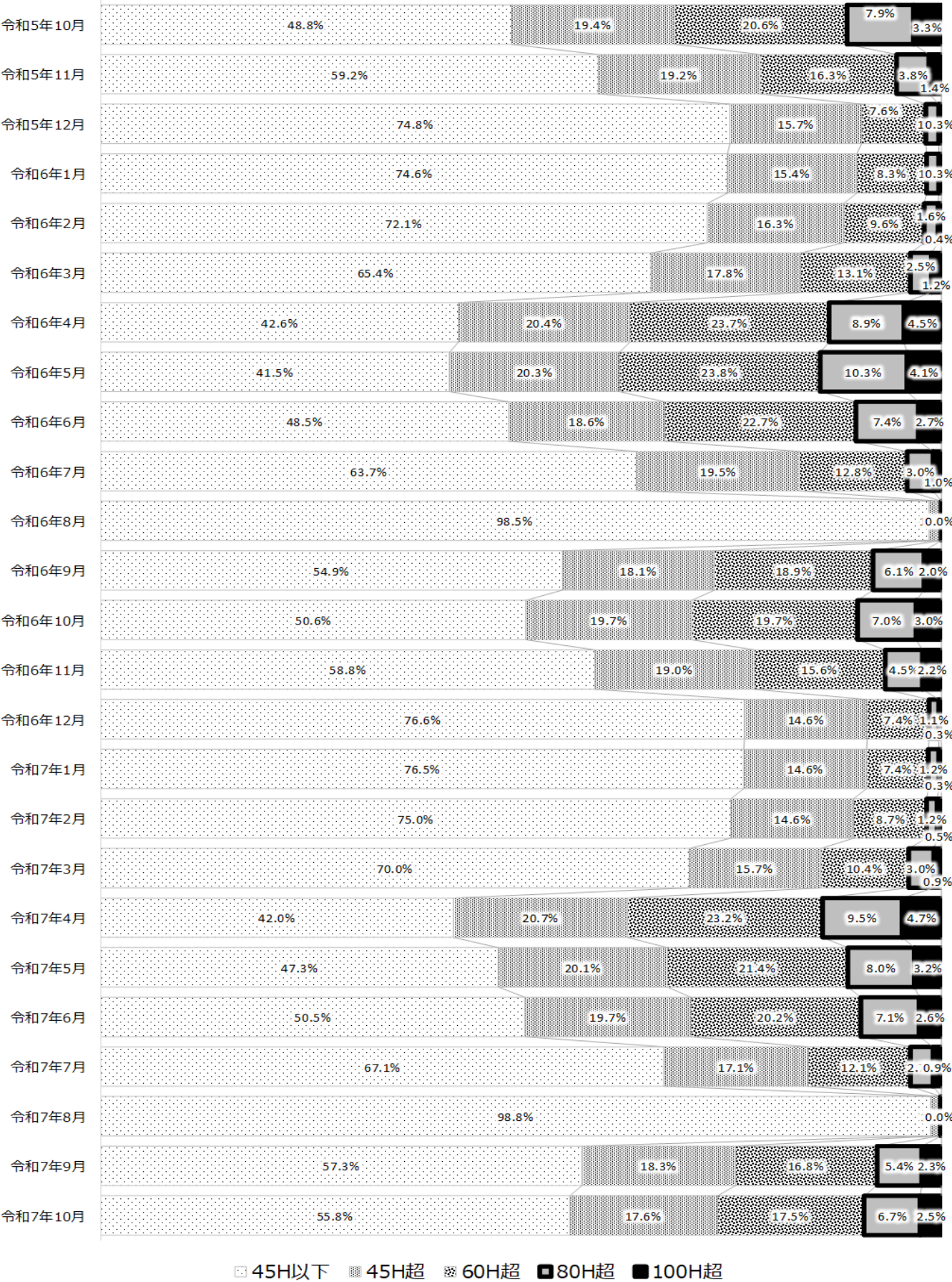


□ 45H以下 ▨ 45H超 ▩ 60H超 ■ 80H超 ■ 100H超

時間外在校等時間の状況【令和5年10月～】

[市町村立・県立の全校を対象とした校種別の時間外在校等時間の状況調査]

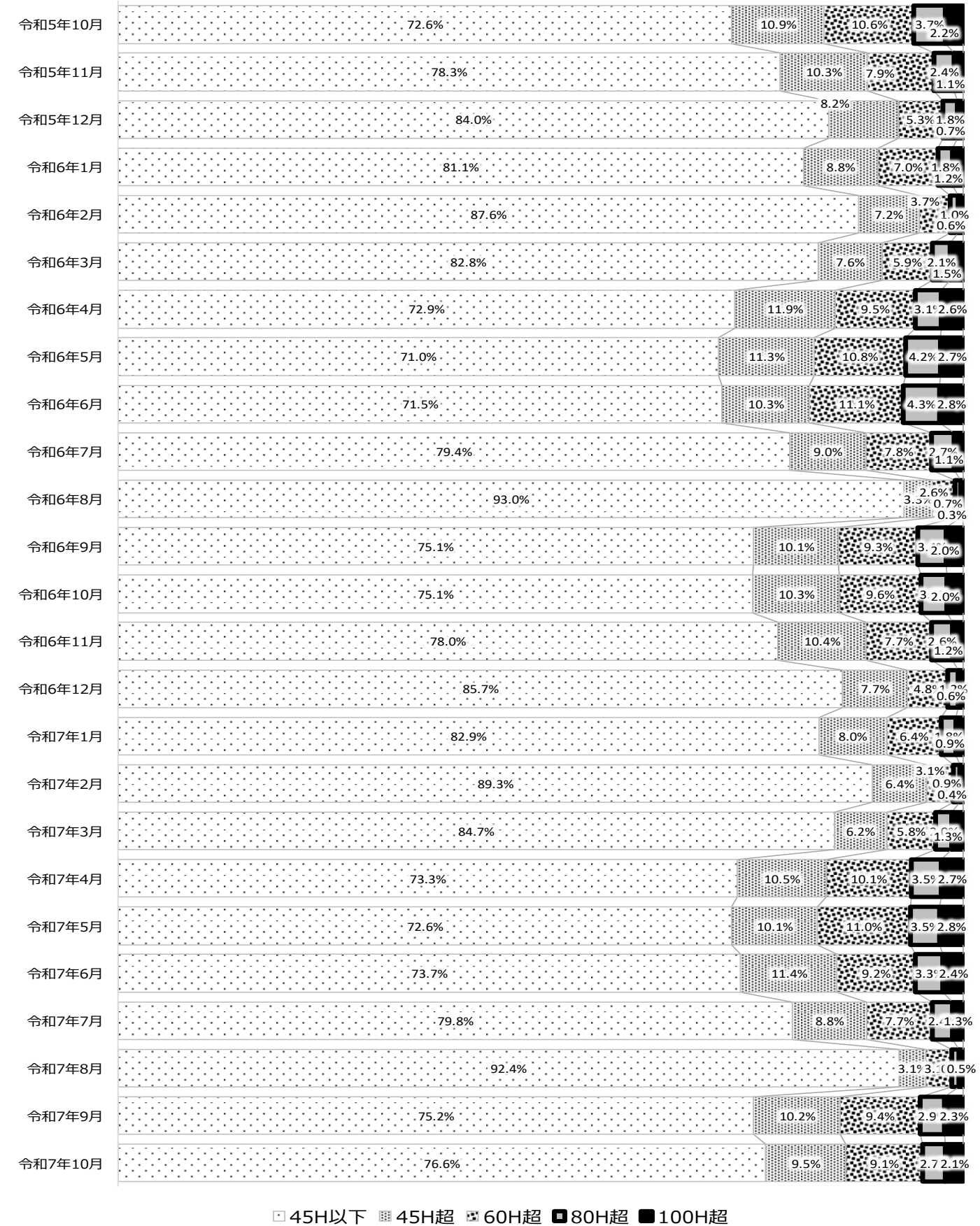
2 中学校の状況（市立の義務教育学校を含む）



時間外在校等時間の状況【令和5年10月～】

[市町村立・県立の全校を対象とした校種別の時間外在校等時間の状況調査]

3 高等学校の状況（県立・市立の中等教育学校含む）



時間外在校等時間の状況【令和5年10月～】

4 特別支援学校の状況（市立の特別支援学校を含む）

