

群馬県

Gunma prefecture
recruiting guide

職員採用案内

2025



The most creative!

—— 群馬史上、一番クリエイティブな未来。 ——

The most creative!

群馬史上、一番クリエイティブな未来。

すべての県民が幸福を実感できる社会のために、

職員一人ひとりが考え、行動し、新たな群馬県を創っていく。

あなたの熱意とアイデアが

よりよい群馬県の未来につながっています。

さあ一緒に、群馬史上、

一番クリエイティブな未来へ。

求められる職員像

群馬県では、「4つのマインド（3つの基本マインド+始動人のマインド）を高めた職員」を求められる職員像としています。

始動人のマインド (積極的な姿勢、チャレンジ精神)

- ✓ 自分の頭で未来を考え、自ら挑戦・行動をし続ける。
- ✓ 現状に留まらずチャレンジしていく姿勢・行動をとる。

3つの基本マインド

協調性・チームワーク (組織の一員としての能力)

- ✓ 組織の一員として行動し、期待される役割や責任を果たす。
- ✓ 上司や同僚をはじめとした関係者と協調し、チームとして業務を遂行する。

使命感 (県職員としての基本姿勢)

- ✓ 群馬県の使命を理解し、組織目標の達成に意欲的に取り組む。
- ✓ 県民目線・現場重視の姿勢を持つ。
- ✓ 県職員としての志を持続している。

成長意欲 (個人としての能力)

- ✓ 自ら学び、専門性や業務遂行能力を高める。
- ✓ 課題を的確に捉え、前例にとらわれず、自ら解決策や改善策を練る。
- ✓ 解決や改善に向けて、具体的に行動する。



群馬県から発信する

The most creative!

最先端のプロジェクト

新・群馬県総合計画

群馬県では、将来予想される課題解決のために2040年の群馬県の目指す姿を描いた「新・群馬県総合計画」を策定しています。詳細はポータルサイトでご確認ください。総合計画について分かりやすくまとめた動画も配信中です！



新・群馬県総合計画の紹介
| 戦略企画課 | 群馬県



取り組み PICK UP!

アジア初、TUMO を群馬に開設!

中高生向けデジタルクリエイティブ人材育成プログラムが受けられる「TUMO Gunma」が令和7年夏、Gメッセ群馬にオープン！令和4年に開設した全国初の人材育成施設「tsukurun」と連携し、日本一のデジタルクリエイティブ人材輩出を目指します。



世界標準のプログラムが完全無料で学べる!



取り組み PICK UP!

高校生世代までの子ども医療費助成

群馬県の子ども医療費助成は、「自己負担なし」「窓口支払いなし」「所得制限なし」と、全国でもトップクラスの充実した使いやすい制度です。また、高校生世代の子どもまでを対象とし、少子化対策や県民の幸福度向上に取り組んでいます。



子育て世代の負担を軽減!



取り組み PICK UP!

防災・減災対策

いつでもどこでも、スマートフォン等で大雨時に備えた避難訓練ができるコンテンツ「ぐんま大雨時デジタル避難訓練」を配信しています。頻発化・激甚化する自然災害からの「逃げ遅れゼロ」に向けて、県民の防災意識向上に取り組んでいます。



日本DX大賞2023
「行政機関・公的機関部門」優秀賞受賞!



職員数※1

うち女性管理職の割合は **17.2%**

※知事部局及び各種委員会

4,216 人

男性 **69.3%** 女性 **30.7%**



年次有給休暇取得日数※3

(令和5年度実績)

平均 **12.6** 日



数字で見る

職員の平均年齢※2

42.8 歳



群馬県庁

(令和6年4月1日現在)

1人1月当たり時間外勤務※3

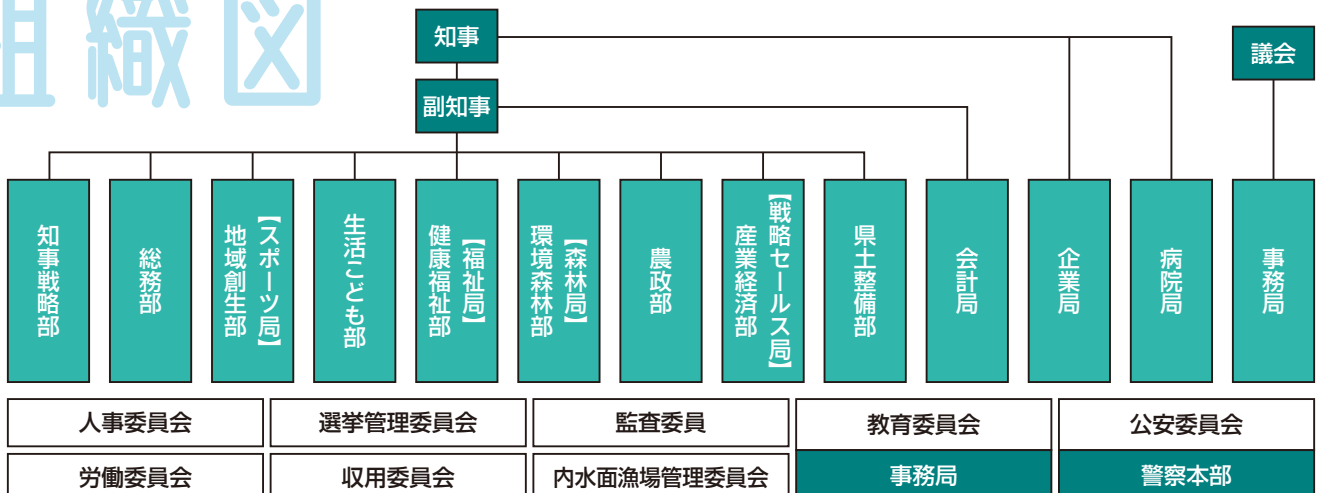
(令和5年度実績)

平均 **12.5** 時間



※1 知事部局職員数 ※2 行政職給料表適用職員 ※3 知事部局職員の平均

組織図



各部局の業務内容はホームページでご確認ください。



Job Category

主な職種概要



職種	職務概要	主な配属先
行政事務	施策の企画・立案・推進や条例・規則の制定など政策的なものから、予算・経理、県税の賦課徴収、用地交渉、福祉のケースワークまで広範囲にわたります。	県庁：県庁各課（県警本部を除く） 地域機関等：行政県税事務所、児童相談所、保健福祉事務所、環境森林事務所、農業事務所、土木事務所
森林	森林に関する計画立案、森林整備の推進、木材やきのこ生産など林業・木材産業の振興、林業の担い手育成、治山施設や林道の整備、緑化の推進、自然環境の保全、尾瀬保護対策と適正利用推進、野生鳥獣の保護管理、鳥獣被害の対策などを行います。	県庁：環境森林部、県土整備部 地域機関等：環境森林事務所、森林事務所、林業試験場、農林大学校、鳥獣被害対策支援センター
農業	農業施策の企画・立案、優れた技術・品種の開発と普及指導、担い手の確保・育成、農産物のブランド力強化、国内外販路の拡大、環境負荷低減・資源循環型農業の推進などを行います。	県庁：農政部 地域機関等：農業事務所、農業技術センター、農林大学校
畜産	畜産物の生産・流通に関する振興施策の企画・立案とその推進、生産技術の普及指導、畜産環境の保全、県営牧場の運営管理、家畜等に関する試験研究などの仕事に携わります。	県庁：農政部 地域機関等：農業事務所、浅間家畜育成牧場、畜産試験場、農林大学校
化学	大気汚染・水質汚濁等、公害防止のための環境監視・指導・調査研究、廃棄物の適正処理の監視・指導、企業からの依頼に基づく試験・研究、技術相談などに携わります。	県庁：環境森林部、県土整備部、産業経済部、企業局 地域機関等：環境森林事務所、環境事務所、衛生環境研究所、産業技術センター、繊維工業試験場、下水道総合事務所、水質管理センター、水道事務所
電気	発電所や浄水場の設備に関わる運転・保守管理のほか、県庁舎や病院、教育文化施設などの県有施設における、電気設備の保守管理や改修工事などを行います。	県庁：企業局、知事戦略部、総務部、県土整備部、教育委員会 地域機関等：発電事務所、水道・工業用水道事務所、下水道総合事務所等
機械	県有施設の機械設備の設計・現場監督、発電所や浄水場の建設・運転・保守管理などを行います。	県庁：総務部、県土整備部、企業局 地域機関等：下水道総合事務所、発電事務所、水道・工業用水道事務所
建築	庁舎・学校・県営住宅など県有建物の設計・工事監理業務、建築基準法・都市計画法に基づく建築確認などの許認可事務、市町村の公営住宅関係の技術指導などを行います。	県庁：県土整備部、総務部、教育委員会 地域機関等：土木事務所
総合土木	道路・河川・砂防・都市公園・下水道などの社会資本に関する企画・立案・整備や維持管理に関する仕事、農地・農業用排水路の整備、安心安全な農村づくりなど農業農村整備に関する仕事、団地造成、発電所や浄水場の建設・保守管理などの仕事を行います。	県庁：県土整備部、農政部、企業局 地域機関等：土木事務所、上信自動車道建設事務所、下水道総合事務所、農業事務所、発電事務所、団地総合事務所、水道・工業用水道事務所
薬剤師	医薬品・食品等の安全確保、環境保全、調査研究・分析、商品テスト、啓発事業、水道水の水質管理、調剤・服薬指導業務などを行います。	県庁：健康福祉部、環境森林部、生活こども部 地域機関等：保健福祉事務所、衛生環境研究所、食品安全検査センター、環境森林事務所、環境事務所、水質管理センター、県立病院
獣医師	食品・生活衛生、と畜・食鳥検査、動物愛護、狂犬病予防、家畜伝染病等の検査、飼養衛生管理基準の調査・指導、牛の育成・繁殖、畜産技術の研究・開発・普及、野生動物の保護管理や鳥獣被害の対策を行います。	県庁：健康福祉部、農政部 地域機関等：保健福祉事務所、衛生環境研究所、食肉衛生検査所、動物愛護センター、林業試験場、農業事務所、浅間家畜育成牧場、畜産試験場、鳥獣被害対策支援センター、農林大学校
福祉	児童相談所一時保護所や児童自立支援施設の子どもの生活指導を行ったり、児童福祉司として児童虐待を受けている子どもの安全確保や困難を抱える家庭の支援を行います。これらの経験を踏まえ、生活保護業務や福祉施策の企画立案を行うこともあります。	県庁：生活こども部、健康福祉部 地域機関等：児童相談所、ぐんま学園、保健福祉事務所
心理	心理検査、心理判定、カウンセリングなどを医師などと連携して行います。対象は幼児から高齢者まで幅広く、内容も様々な障害から児童のあらゆることまで多岐にわたります。これらの経験を踏まえ、福祉施策の企画立案を行うこともあります。	県庁：生活こども部、健康福祉部 地域機関等：児童相談所、心身障害者福祉センター、発達障害者支援センター、こころの健康センター
臨床検査技師	新型インフルエンザや新型コロナウイルス感染症、腸管出血性大腸菌等に代表される感染症の予防啓発や発生時の対応、HIV検査等の迅速検査、感染症発生病動向調査や科学的検査データに基づく調査研究、食品の微生物検査等を行います。	県庁：健康福祉部 地域機関等：保健福祉事務所、衛生環境研究所、食品安全検査センター
保健師	精神保健、結核・エイズ・感染症予防、難病対策、母子保健、健康増進に関する業務などを担当し、家庭訪問、健康相談、健康教育などを実施します。また、公衆衛生に関する企画立案も行います。	県庁：健康福祉部、生活こども部、総務部 地域機関等：保健福祉事務所、こころの健康センター、発達障害者支援センター等
保育士・児童指導員	しらがね学園（福祉型障害児入所施設）で、知的障害のある子どもたちの日常生活（食事、着替え、入浴等）の支援、発達の状態に応じた療育（音楽療法・感覚統合法・動作法等）を行います。児童相談所の一時保護所で、入所児童の生活支援に従事することもあります。	地域機関等：しらがね学園、児童相談所
県立病院（医療技術者）	主な職種…薬剤師、診療放射線技師、臨床検査技師、臨床工学技士、作業療法士、理学療法士、臨床心理士・公認心理師、精神保健福祉士、医療ソーシャルワーカー、歯科衛生士、言語聴覚士：専門分野に特化した各県立病院において専門的業務を行います。	県立病院：心臓血管センター、がんセンター、精神医療センター、小児医療センター
学校事務	学校職員の給与・諸手当や旅費の支給、福利厚生、学校予算や備品などの管理、公金に関する事務、県立学校における図書館司書業務のほか、学校運営全般にわたる業務を行います。	市町村立学校：小学校、中学校、義務教育学校、特別支援学校、中等教育学校 県立学校：高等学校、特別支援学校、中等教育学校
警察官	県民の暮らしの安全を支え、人々の生命と財産を守るために、犯罪の予防・捜査、被疑者の逮捕、交通の取締りなどを行います。	警察本部、警察署 ※群馬県警察採用 HP をチェック
警察事務	警察職員の給与や諸手当の支給、福利厚生、備品の管理、各種届出の受理、運転免許証に関わる事務、交通安全施設管理、統計事務、指紋の照合、鑑定、写真撮影など広範囲にわたります。	



※年度によって募集する職種は異なります。



Staff Interview

先輩をもっと知る！
HPでインタビューの続き
が見られます。



職員インタビュー

どの業務も、
幸福度向上のために、
県民の



行政事務

自然環境課

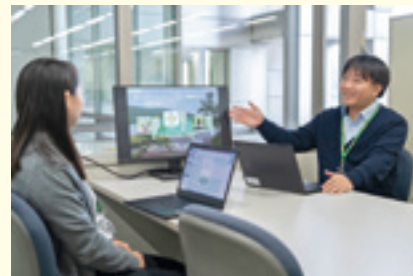
木村 高啓



自然環境課の
仕事内容を
動画でチェック

現在の仕事

尾瀬国立公園や県立公園の整備・管理業務の中で、私は主に赤城公園の活性化整備事業を担当しています。ハード面では技術職職員をサポートする形で予算管理や工事事務を行い、ソフト面では、景観形成のルール作り、観光地としての魅力向上に向けた事業に取り組んでいます。



印象に残っている業務やエピソード

生活こども課に所属していたとき、自分が子どもの頃に使っていた「ぐーちょきパスポート」の業務に携わり、デジタル化やグッズデザインの更新を担当しました。

自分が作成に携わったグッズが普段利用するお店等に掲示されているのを目にするのは、感慨深いものでした。

Pick up



木村さんの1日

- 9:30 始業、メールチェック
- 10:00 部内打合せ
- 11:00 資料作成
- 12:00 昼食
- 13:00 資料作成
- 14:00 外部打合せ(来庁)
- 16:00 外部打合せ(WEB)
- 17:00 報告書作成
- 18:15 終業

※遠距離通勤のため時差出勤



獣医師

中部農業事務所
家畜保健衛生課

河西 美紅



中部農業事務所の
仕事内容を
動画で
チェック



現在の仕事

牛、豚、鶏などの家畜を対象に、農場を訪問して採血などの検査材料の採取を行い、それを持ち帰って伝染病に関する検査や、飼養衛生管理基準に基づく指導などを行う業務です。家畜の飼い方と衛生管理に関する聞き取り調査や助言・指導も行っています。

群馬県職員のアピールポイント

全国有数の畜産県なので獣医師の活躍の場が多く、現場での作業はもちろん検査業務など、幅広く業務を担えます。

また、福利厚生が充実しており、女性もライフステージに合わせていろいろな働き方ができ、働き続けやすい環境が整っているところも魅力です。

10年後、20年後の 群馬県の未来を描く。



総合土木

建設企画課

松本 達



建設企画課の
仕事内容を
動画でチェック

現在の仕事

県土整備プランの策定業務に携わっています。県土整備部が行うインフラ整備や維持管理の大きな方向性を示す計画で、概ね5年ごとに



に見直されますが、今まさにその見直しを行っているところです。新しい技術や成功事例などを情報収集し、常に知識を更新しながら、計画をブラッシュアップしていく仕事です。

群馬県職員のアピールポイント

私は、インフラの整備や維持管理の計画など、10年後、20年後の群馬県の未来を描くスケールの大きな仕事に携わっていますが、どの部署であっても未来の群馬県づくりに役立つ仕事だと思います。自分の努力次第で多くの人を助けられるような仕事もたくさんあります。

Pick up



松本さんの1日



- 8:30 始業、メールチェック
- 9:00 協議資料作成
- 11:00 課内打合せ
- 12:00 昼食
- 13:00 部内打合せ
- 15:00 調査物とりまとめ
- 17:15 終業

Pick up

家畜の命を守り、 救うことに貢献したい。



河西さんの1日

- 8:30 始業、メールチェック等の事務処理
- 9:30 採材業務
- 11:00 車両、物品の消毒
- 11:30 採材に関する事務手続
- 12:00 昼食
- 13:00 検体処理、検査業務
- 16:00 検査結果の報告書作成
- 17:15 終業

※掲載されている所属及び勤務内容は、令和7年2月現在のものです。

Staff Interview

職員インタビュー



森林

林政課

千木良 一道

森林整備で守り続ける、
私たちの暮らし。

現在の仕事

群馬県は関東一の森林県です。森林は私たちの生活にさまざまな恩恵をもたらしますが、その機能を発揮するためには適切な整備が不可欠です。



植栽、間伐等の森林整備を円滑・効率的に進めるため、基準の作成や森林整備を行う林業事業者への支援等を担当しています。

印象に残っている業務やエピソード

森林土木業務を担当していた際、「治山林道研究発表会」で新しい工法について発表しました。発表へ向けて資料を完成させていくことは、大変やりがいがありました。本番は大きな会場で大勢の職員が集まり、とても緊張しましたが、スムーズに発表することができ、達成感を得られました。



林政課の仕事内容を動画でチェック▲



農業

野菜花き課

畑 昌和

農業をもっと盛んに！
野菜の力と未来を育む。

現在の仕事

群馬県全体の野菜振興に関連する業務を行っています。野菜生産に必要な施設や機械にかかる費用の補助、県の野菜生産目標の設定と進捗管理、県が開発した野菜品種の権利の管理、不正栽培の防止など、県全体という広い視点で、農業の課題解決に向けて取り組んでいます。



群馬県職員のアピールポイント

ジョブローテーションによって自分のやりたい業務や興味のある業務に取り組む機会が与えられているため、さまざまな知識や経験を蓄えることができます。何より、公務員という公平な立場から、補助事業や技術指導など、さまざまな角度で農業者への支援やアドバイスができます。



農業の業務内容を動画でチェック▲



化学

西部環境森林事務所

西川 倫矢

環境汚染を未然に
防ぐことがやりがい。

現在の仕事

産業廃棄物処理業の許可審査業務と処理業者への立ち入り指導、不適正な廃棄物処理への改善指導等です。



不適正な処理等を行っている業者を指導し、法律を遵守させていく過程や、それらを止めることで、環境汚染を未然に防げることにやりがいを感じます。

群馬県職員のアピールポイント

県職員は仕事の幅が広いので、面白いと思える仕事があります。また、私は子どもの保育園のお迎えのために時差出勤して、通常よりも1時間早い始業終業時間で働いています。家庭の事情に合わせて多様な働き方ができることも、県職員の魅力の一つだと思います。



西部環境森林事務所の仕事内容を動画でチェック▲



電気

企業局発電課

田村 賢志

生活に欠かせない
インフラを支える。

現在の仕事

発電課では、群馬県内の県営水力発電所及び太陽光発電所に係る工事、維持・運用、予算執行管理、各種研修等を行っています。



現在15か所の発電所の通信環境整備工事を担当しており、監督員業務で工事に立ち会うことも多くあります。

印象に残っている業務やエピソード

危機管理課では、防災情報通信ネットワークシステム大規模更新の設計・工事を担当しました。また、水道課所属時、調査研究発表会で「リモートワークを進めやすい環境整備に関する研究」を発表し、環境整備に係る提案を行って、その内容が一部の業務に活用されて達成感を得られました。



企業局発電課の仕事内容を動画でチェック▲

Staff Interview

職員インタビュー



建築

建築課

吉田 りか子



県全体を視野に、
安心安全な生活環境づくりの

現在の仕事

建築基準法に関する業務を担当しています。市町村等から建築に関する相談を受けて、法令に基づいて回答します。また、建築行政のDX化に向け、利便性の向上や業務の効率化のために手続を電子化できるように専用フォームの作成も担当しています。



群馬県職員のアピールポイント

県の建築職は、県全体という幅広い視野で建築に関われることが民間との違いです。さまざまな業務があり、いろいろな角度から建築に関わりながら、群馬県の安心安全な生活環境づくりに貢献できます。福利厚生が充実していて、働きやすい環境も魅力です。



建築課の仕事内容を動画でチェック▲



総合土木

中部農業事務所農村整備課

戸塚 成大



現場で感じる、
地域とのつながり・使命の

現在の仕事

農地や水路など農業に欠かせない構造物を設計し、工事を発注・監理する業務を担当しています。現場に行き、周辺環境を調査したり、地元農家の方々が使いやすい環境を整えるため、直接お話を伺ったり、説明会を開催したりして、要望に応じた基盤整備工事を進めています。



群馬県職員のアピールポイント

地元で直接貢献できる仕事であり、地域住民と一緒に課題解決に取り組む充実感があります。幅広い業務を経験することができる環境も魅力です。また、仕事と家庭の両立を図りながら、自分らしく働ける点もアピールポイントです。



中部農業事務所の仕事内容を動画でチェック▲



薬剤師

薬務課

山崎 雄哉



「薬」に関する業務の
幅広さが魅力の

現在の仕事

麻薬及び向精神薬取締法などに基づいて監視・指導を行う業務です。病院や薬局に立入検査を実施して、管理状況や関係書類を調査します。薬物乱用防止の啓発のために、中学校や高等学校に出向いて講師を務めることもあります。



群馬県職員のアピールポイント

調剤・服薬指導をする民間の薬剤師とは異なる業務を担えることです。幅広い業務があり、さまざまな場所で活躍できます。民間の病院や薬局などで実習した際、自分がなりたい薬剤師像と違うと感じた人、資格を県民のために役立てたいと思う人は、県職員を目指してみてもいいかもしれません。



薬務課の仕事内容を動画でチェック▲



獣医師

食肉衛生検査所

森田 聡志



畜産県群馬から、
世界の食の安全を守るの

現在の仕事

管内の食肉処理施設での牛、豚のと畜検査や、食鳥処理施設で鶏の食鳥検査及び監視業務を行っています。アメリカやEUなど海外輸出向けの衛生証明書を作成する業務も行います。また、細菌、病理学、生化学などの検査業務も担っています。



印象に残っている業務やエピソード

アメリカ政府の査察の際に、牛の内臓検査や残留物質モニタリング検査のデモンストレーションを担当しました。査察後に「よくわかった。衛生的に業務をしてくれて感謝している」と声をかけられたときはとてもうれしく、やりがいを感じました。



食肉衛生検査所の仕事内容を動画でチェック▲

Staff Interview

職員インタビュー



福祉

東部児童相談所

安中 梨歩

支援することで
自分自身も成長できる。



現在の仕事

子どもの非行相談や発達障害のある子どもへの対応など、保護者からの育児に関する相談を受け、市町村や病院など、関係機関と連携して利用できる福祉サービスなどの社会資源につなげます。親子間でトラブルがあったときには、保護者と子どもそれぞれの話を聞き、問題解決に向けて支援します。



印象に残っている業務やエピソード

家庭で暴れてしまう児童を一時保護し、落ち着いた家庭生活ができるよう支援しました。母と児童の両方の話を聞き、家庭に戻ったあとも、一緒に考えた対処方法を実践してくれていることを確認できました。家庭の背景や児童の気持ちをくみ取ることの重要性を再認識しました。



東部児童相談所の仕事内容を動画でチェック▲



心理

東部児童相談所

坂本 和奏

支援を模索し、
連携して取り組む。



現在の仕事

児童相談所では、児童本人や保護者から寄せられるさまざまな相談にのっています。児童心理司は、主に面接や心理判定・心理療法等を行い、児童をとりまく人たちと一緒に、児童の支援方法を考えていきます。また、療育手帳を発行できるかどうかの判断も行っています。



群馬県職員のアピールポイント

県の心理職は職員が複数いる職場が多いので、専門職でありながら孤立することはなく、互いに相談し合い、悩みを共有しながら業務に取り組めます。さまざまな機関や関係者とも協力・連携しながら、どのような支援が役立つかを自分で考え、能動的に取り組める点も魅力です。



東部児童相談所の仕事内容を動画でチェック▲



保健師

桐生保健福祉事務所

丸山 彩織

患者さんたちに寄り添った
支援と体制づくり。



現在の仕事

難病対策を担当しており、主に難病で在宅療養されている患者さんとご家族の支援、相談会・講演会などの企画運営等を行っています。定期的に患者さん・ご家族と関わって信頼関係を構築し、いつでも相談していただけるよう、気持ちに寄り添った支援を心掛けています。



印象に残っている業務やエピソード

能登半島地震発生時の災害派遣の際、「保健師です」と挨拶をしたとき、地元住民の方々がすんなりと受け入れてくださったのが印象に残っています。日頃から地元の保健師が活発な活動をされているおかげだなと感心しつつ、保健師としてこれから頑張ろうという気持ちになりました。



桐生保健福祉事務所の仕事内容を動画でチェック▲



学校事務

東吾妻町立岩島小学校

島谷 祥宏

子どもたちの笑顔に
パワーをもらえる仕事。



現在の仕事

学校現場で唯一の行政職員として、教職員の給与や旅費の支給に関する事務、予算や備品・設備等の管理、福利厚生、サービス、任用、就学援助などの事務処理を行います。来校者や電話の対応など学校の窓口業務や、学級会計など教員の業務の支援を行うこともあります。



印象に残っている業務やエピソード

3つの小学校が統合して、新設小学校の開校準備に携わったことが印象に残っています。閉校式にはたくさんの村民が集まり、学校は地域の中心にあるのだと実感しました。北軽井沢小学校ではスケートリンクを整備し、楽しそうに滑る子どもたちの姿を見られたことも思い出深いです。



学校事務の業務内容を動画でチェック▲

主な勤務地

Work Place Map



地域機関

中部振興局

前橋合同庁舎

- 前橋行政県税事務所
- 中部環境事務所
- 中部農業事務所
- 前橋土木事務所

伊勢崎合同庁舎

- 伊勢崎行政県税事務所

その他

- 伊勢崎保健福祉事務所
- 伊勢崎土木事務所

北群馬渋川振興局

渋川合同庁舎

- 渋川行政県税事務所
- 渋川保健福祉事務所

- 渋川森林事務所
- 渋川土木事務所

高崎安中振興局

高崎合同庁舎

- 高崎行政県税事務所
- 西部環境森林事務所
- 西部農業事務所
- 高崎土木事務所

その他

- 安中保健福祉事務所
- 安中土木事務所

多野藤岡振興局

藤岡合同庁舎

- 藤岡行政県税事務所
- 藤岡森林事務所

- 藤岡土木事務所

その他

- 藤岡保健福祉事務所

甘楽富岡振興局

富岡合同庁舎

- 富岡行政県税事務所
- 富岡保健福祉事務所
- 富岡森林事務所
- 富岡土木事務所

吾妻振興局

中之条合同庁舎

- 吾妻行政県税事務所
- 吾妻環境森林事務所
- 吾妻農業事務所

その他

- 吾妻保健福祉事務所
- 中之条土木事務所

利根沼田振興局

利根沼田振興局庁舎

- 利根沼田行政県税事務所
- 利根沼田保健福祉事務所
- 利根沼田環境森林事務所
- 利根沼田農業事務所
- 沼田土木事務所

東部振興局

太田合同庁舎

- 太田行政県税事務所
- 東部環境事務所
- 東部農業事務所

- 太田土木事務所

館林合同庁舎

- 館林行政県税事務所

その他

- 太田保健福祉事務所
- 館林保健福祉事務所
- 館林土木事務所

桐生みどり振興局

桐生合同庁舎

- 桐生行政県税事務所
- 桐生保健福祉事務所
- 桐生森林事務所
- 桐生土木事務所

その他各施設

(一部)

前橋市

- 中央児童相談所
- ぐんま学園
- しろがね学園
- 衛生環境研究所
- 食品安全検査センター
- 心身障害者福祉センター
- 発達障害者支援センター
- こころの健康センター
- 畜産試験場
- 群馬産業技術センター
- 坂東発電事務所
- 心臓血管センター (県立病院)

渋川市

- 北部児童相談所
- 渋川工業用水道事務所
- 県央第二水道事務所
- 水質管理センター
- 小児医療センター (県立病院)

伊勢崎市

- 農業技術センター
- 精神医療センター (県立病院)

玉村町

- 食肉衛生検査所
- 動物愛護センター
- 下水道総合事務所

榛東村

- 林業試験場
- 県央第一水道事務所

高崎市

- 西部児童相談所
- 農林大学校
- 鳥獣被害対策支援センター

沼田市

- 利根発電事務所

中之条町

- 吾妻発電事務所

東吾妻町

- 上信自動車道建設事務所

長野原町

- 浅間家畜育成牧場

太田市

- 東部児童相談所
- 団地総合事務所

- 東毛工業用水道事務所
- がんセンター (県立病院)

桐生市

- 繊維工業試験場

みどり市

- 渡良瀬発電事務所

学校・県警はこちらから

市町村立学校
県立学校



県警HP



Various Work Styles

多様なワークスタイル ※知事部局の例

群馬県では、テレワークや無線LANの整備などさまざまな方法で「働き方改革」を進めています。職員一人ひとりが多様な働き方を実現し、業務を効率化することで質の高い県民サービスの提供を目指します。

テレワーク (在宅勤務)

個人に配布されるノートパソコンや自分のパソコンを利用して、自宅にいながら職場と同じように仕事をすることができます。通勤時間を育児・介護や家事の時間に充てられ、ワークライフバランスの充実を図ることができます。

勤務時間の柔軟化

通常の始業時間である8:30のほか、始業時間を規定の区分から自由に選択できる時差出勤、勤務時間の総量を維持した上で1日の勤務時間の長短を自由に設定できるフレックスタイム制により、ライフスタイルに合わせた勤務が可能です。

無線LANの整備

無線LANが整備され、庁舎内のさまざまな場所で気軽に打ち合わせができ、ペーパーレス化促進にもつながっています。また、県庁内の一部のフロアではフリーアドレスが採用されています。

Real Voice

自由度の高い環境で、効率もモチベーションもアップ!

テレワーク勤務

デジタルトランスフォーメーション課

千本木 祐香

テレワーク勤務は業務に集中しやすく、チャットやWebミーティングで職員とコミュニケーションが取れるため、自宅でも効率よく仕事が進められます。通勤時間の削減で終業後も有意義に過ごせまし、午前中は出勤、午後はテレワークといった柔軟な働き方ができることも魅力です。



Real Voiceの詳細は
ホームページをご覧ください。



Real Voice

仕事と子育て、どちらも大切にしたいから。

育休制度利用

市町村課

山崎 征一郎

子どもの成長を間近で見守ることができた時間は一生の宝物です。

どの仕事も子どもの将来につながると思うと、業務に取り組む姿勢が改まるとともに、サポートしてくれた上司や同僚への感謝の気持ちも強まりました。



Real Voiceの詳細は
ホームページをご覧ください。



Working Conditions

勤務条件・福利厚生 ※知事部局の例



勤務条件

勤務時間

原則 8:30~17:15(休憩時間12:00~13:00) ※一般的な例です。所属や職務によって異なります。

休暇

年次有給休暇 年間20日間
特別休暇 夏季休暇・結婚休暇など

休日

原則 土・日・祝日、年末年始 ただし、交替制勤務が必要な職場は週休日に相当する日が別に定められます。

諸手当

扶養手当・通勤手当・住居手当・特殊勤務手当など(条件に応じて支給)

期末・勤勉手当(ボーナス)

年間4.6月分(6月、12月に支給) ※採用初年度の支給額は、実際に勤務した期間によって異なります。

初任給(令和7年4月1日時点の一例) 地域手当(県内勤務の場合2.8%)を含めた月額

I 類	大学卒	230,580円
II 類	短大卒	214,852円
III 類	高校卒	198,301円
薬剤師	大学6年制卒	252,476円
獣医師	大学6年制卒	282,476円(注)
福祉	大学卒	237,570円
保健師	大学卒	263,476円

(注)初任給調整手当を含めた月額。初任給調整手当は、月額30,000円を超えない範囲の額を、採用の日から15年以内の期間、1年経過ごとに額を減じて支給します。

福利厚生

健康管理

年1回の定期健康診断のほか、希望により各種がん検診や人間ドック、メンタルヘルス相談、医師、保健師による巡回健康相談などを実施しています。

給付・貸付制度

病気・出産などのときは種々の給付が受けられます。また、住宅の取得などで資金が必要な場合は貸付制度が利用できます。

厚生活動

職員の親睦や元気回復を目的に、勤務する地域単位で行うレクリエーション事業や家族で参加できる観劇事業、宿泊施設利用助成などを実施しています。

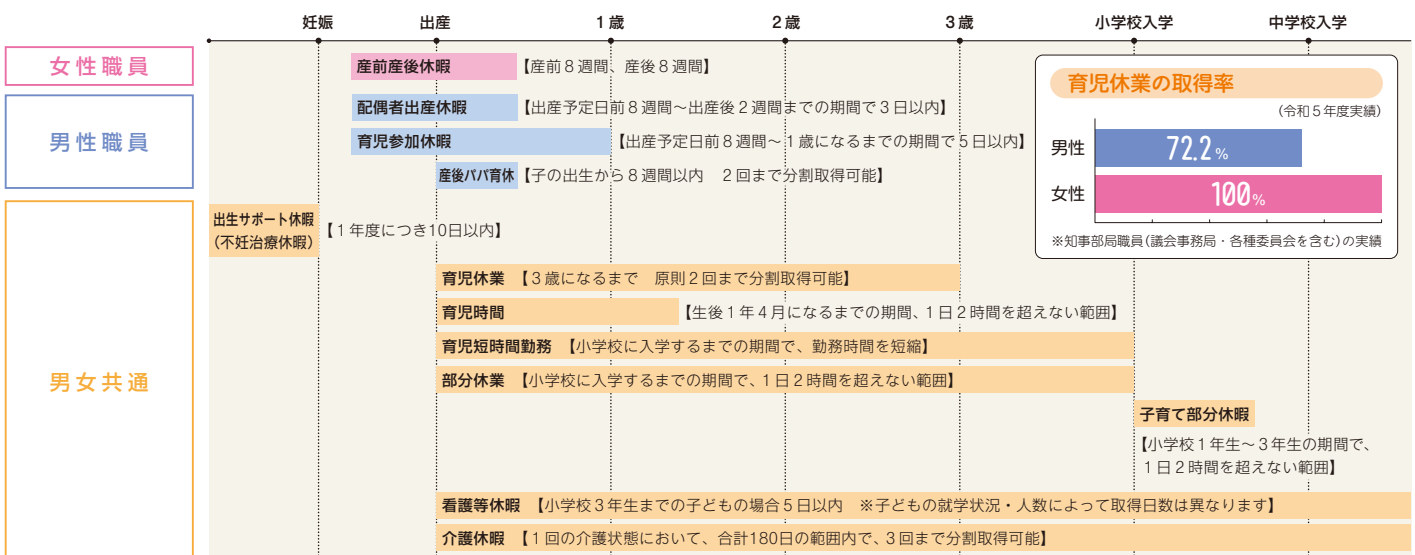
サークル活動

野球、サッカー、スキー、テニス、馬術、釣りなどたくさんのクラブ・サークル団体が活動しています。

主な育児介護等休暇制度(令和7年4月1日現在)は
ホームページでご確認ください。



▶ 主な育児介護等休暇制度(令和7年4月1日現在)



Human Resources Development

人材育成 ※知事部局の例

▶ 研修制度

充実の研修制度で、本人のやる気を積極的にバックアップします

職員一人ひとりが質の高い行政を担っていただけるよう、入庁直後から始まる「新規採用職員研修」のほか、各種研修でサポートします。対面、動画視聴等、より効果的な受講形式で実施しています。



新規採用職員研修

職員としての志や心構え、職務上必要な基礎知識を身につけるため、接遇、文書事務、法令の基礎、県財政のしくみなどの研修を行います。また、県政の課題を調査・考察し、政策を立案するグループ演習も行います。

目的別研修(希望制研修)

各職員が自由に希望して申し込むことができます。説明力向上、法制執務、基礎から学ぶ問題解決手法など、個々のニーズに応じて専門的知識を身につけることができます。

階層別研修

勤務年数や役職等に応じて、行動力、キャリアデザイン、マネジメントといった、必要な知識や能力を身につけるための研修を実施します。

自己啓発研修

e-ラーニングや通信研修など自己啓発支援策をメニュー化し、職員の自発的な学びをサポートしています。

派遣研修

県政課題の解決に向けた専門的知識・能力の習得や官民連携の推進を目的として、国や民間企業等へ職員を派遣しています。

令和6年度の主な派遣先

※順不同

内閣府、デジタル庁、総務省、厚生労働省、国土交通省、環境省、日本貿易振興機構(JETRO)群馬貿易情報センター、ソフトバンク(株)、東京海上日動火災保険(株)、(公財)日本財団パラスポーツサポートセンター、住友林業(株)、(一社)AgVenture Lab、JA全農インターナショナル(株)、丸紅(株)、TOPPAN(株)、(株)クリーク・アンド・リバー社、(株)SUBARU、米国インディアナ州(大学留学及び研究機関での研修)

▶ メンター制度

新規採用職員が、さまざまな不安を解消・緩和し、円滑な県庁生活を送れるよう、メンター制度を実施しています。

職種や職場が異なる複数の先輩職員(メンター)と新規採用職員(メンティ)でグループを作り、仕事の進め方に限らず、プライベートのことなども幅広く相談ができます。



県職員の
ここが知りたい！
先輩職員

Q&A

Q

働きやすいと感じるポイントは？

A

- 穏やかな人が多く、上司や先輩職員に相談しやすい
- 時差出勤やテレワークなどの制度が整っている
- 子育て等の休暇制度が充実しており、男女とも仕事と家庭を両立できる etc.



Q

仕事をする上で 心掛けていること

A

- 分からないことは一人で抱え込まずに周りに相談する
- 誰の役に立つ仕事なのかを考える
- 優先順位を考えて、効率的に行う
- 県民に対し明るく接する etc.



Q

働き始める前と今とで 県庁のイメージはどう変わった？

A

- 業務が幅広い
- デスクワークだけでなく、多くの人と関わる
- 定型的な業務より柔軟な判断や考えが求められる
- 縦割りのイメージだったが、チームで取り組める etc.



Q

県職員にはどんな人が 向いていると思う？

A

- コミュニケーション能力が高い人
- 向上心やチャレンジ精神があり、いろいろな業務に興味を持って取り組める人
- コツコツと真面目に取り組める人
- 公平な立場で物事を考えられる人 etc.

Q

どんなときに やりがいを感じられる？

A

- 同僚と協力しながら新しいことに挑戦しているとき
- 県民の心配や不安を取り除けたとき
- 大きな規模の業務で、方針や考えが形になったとき etc.



Q

休暇は取りやすい？

A

多くの職員が「取りやすい」と感じています。1時間単位での休暇も取得できるため、プライベートと両立しやすい環境となっています。

Q

勤務時の服装は？

A

通年でノージャケット、ノーネクタイ等の快適で働きやすい服装での勤務が可能です。

voice オフィスカジュアル、ポロシャツ、作業着、スーツ etc.

Q

もっと所属について 知りたい！

A

群馬県公式 YouTube チャンネル「tsulunos」では、群馬県庁全所属の所属紹介動画を公開しています。県職員が日々どのような仕事をしているのかを、概ね3分の動画で分かりやすくお伝えしていますので、ぜひご視聴ください！



Recruitment Schedule

採用試験実施予定・受験資格

試験区分		受験資格(年齢) ^{注1} 令和8年4月1日時点	受験案内 HP掲載日	申込期間	第1次試験日	最終合格 発表日
I類試験	行政事務B・総合土木B	22歳から29歳まで ^{注2}	3/3(月)	3/3(月)~3/17(月)	4/2(水)~4/15(火) ^{注3}	6/6(金)
	行政事務B・総合土木B以外		4/18(金)	5/1(木)~5/16(金)	6/15(日)	8/20(水)
II類試験		20歳から27歳まで	4/18(金)	5/1(木)~5/16(金)	6/15(日)	8/8(金)
III類試験		18歳から21歳まで	7/1(火)	8/1(金)~8/19(火)	9/28(日)	11/21(金)
社会人経験者試験		30歳から45歳まで	7/1(火)	7/16(水)~8/12(火)	9/1(月)~9/25(木) ^{注3}	12/5(金)
警察官試験	第1回警察官(A・B特別)	警察官A 33歳まで	3/3(月)	3/3(月)~4/3(木)	5/11(日)	8/8(金)
	第2回警察官(B・A第2回)	警察官B 18歳から33歳まで	7/1(火)	7/11(金)~8/12(火)	9/21(日)	12/12(金)
選考考査	薬剤師・保健師・栄養士 ・福祉・心理など	薬剤師・福祉・ 病院局(医療技術者)など 35歳まで	4/18(金)	5/1(木)~5/16(金)	6/15(日)	8/8(金)
	臨床検査技師・ 診療放射線技師など	保健師・栄養士・心理など 29歳まで	7/1(火)	8/1(金)~8/19(火)	9/28(日)	11/21(金)
	障害者	18歳から35歳まで	5/19(月)	7/1(火)~8/12(火)	9/21(日)	11/14(金)

注1 試験区分によって、職務経験や資格等が必要になります。詳細は必ず受験案内で確認してください。

注2 21歳以下でも、大学を卒業した人(卒業見込み含む。)は受験資格を満たします。

また、総合土木のみ、21歳以下で短期大学または高等専門学校を卒業した人(卒業見込み含む。)も受験できます。

注3 試験日として示した期間のうち受験者が選択する日に、全国のテストセンター等で受検できます。



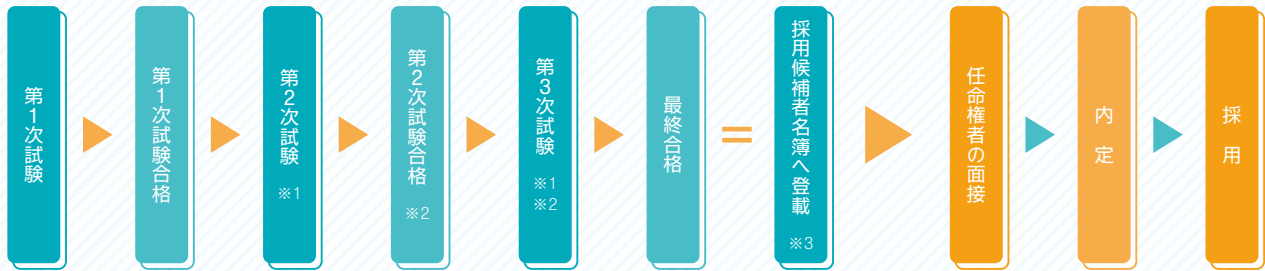
受験から採用まで

受験案内の
ダウンロードは
こちらから



人事委員会事務局が実施

任命権者が実施



※1 警察官採用試験の第2次試験、第3次試験は警察本部が実施

※2 I類(行政事務B・総合土木Bを除く。)、社会人経験者及び警察官採用試験のみ実施

※3 選考考査を除く

Contact & SNS

お問い合わせ・SNS

県職員・警察官採用情報ホームページ
<https://www.pref.gunma.jp/site/saiyou/>



群馬県職員採用公式X
 @gunmaken_saiyou



公式Xでは
採用試験、採用説明会、
県職員の仕事内容などの
情報を発信しています。



群馬県人事委員会事務局

〒371-8570 前橋市大手町一丁目1-1 県庁26階

電話 027-226-2744・2745(ダイヤルイン)

※本パンフレットの内容は、令和7年2月現在のものであり、今後変更される
可能性があります。最新の情報はホームページ等でご確認ください。