

ぐんま広報

発行/群馬県メディアプロモーション課
〒371-8570 前橋市大手町1-1-1
☎ 027-226-2162
FAX 027-243-3600
https://www.pref.gunma.jp

2025 1 | no.428 |



「ぐんま広報」電子書籍版
スマートフォンやタブレットでも
ご覧になれます



豊かな未来を 創造する群馬県へ

明けましておめでとうございます。

県民の皆さまには、健やかな新年をお迎えのことと、心からお慶び申し上げます。年頭にあたり改めて気持ちを引き締め、県政の基本政策として掲げている「県民幸福度の向上」「新群馬の創造」「群馬モデルの発信」など、新・群馬県総合計画の推進に全力を尽くしていく所存です。

知事就任以来、限られた資源で最大限の効果をあげる「ワイズスペンディング」を実践してきました。引き続き県民の皆さまとの対話を大切にして、広くご意見を伺いながら、民間リソースの活用や、自ら「稼ぐ」施策、デジタル化による行政改革などを積極的に進めます。それによって財源や人的資源を生み出し、新たな富の創出に向けた未来への投資や、持続可能な成長の促進、ひいては県民幸福度の向上につながる取り組みに集中させていきます。

新しい年が、県民の皆さまにとって幸多き素晴らしい1年になりますよう、心よりお祈り申し上げます。

令和7年 元旦
群馬県知事 山本 一太



新年の知事あいさつは、
動画でご覧いただけます
(1月1日(水)公開)



撮影場所: 榛名湖畔(高崎市)

「新・群馬県総合計画」を着実に実施し、県民の幸福度を向上させます

基本政策1 県民の幸福度向上

【誰一人取り残されない群馬】

- ◆非認知能力の育成や、インクルーシブ教育の推進などに力を入れます
- ◆GunMaaSによって公共交通の利便性を高め、多様な移動手段が選択できる社会の実現を目指します
- ◆医療提供体制の強化や福祉施策のさらなる強化を図ります
- ◆「こどもまんなか推進プログラム」を策定・実施し、子育てしやすい群馬県の実現を目指します



基本政策2 新群馬の創造

【近未来構想の実現】

- ◆Gメッセ群馬に、アジア初となるデジタルクリエイティブ人材育成施設「TUMO Gunma」を開設するなど「クリエイティブの発信源」を目指します。さらに「デジタル・クリエイティブ産業」を新たな産業の柱とすることを目指します
- ◆防災・減災の取り組みを進め「災害レジリエンス」を強化していきます
- ◆「リトリートの聖地」を目指し、旅行者の受け入れ環境の整備や、インバウンドの誘客促進を図ります



TUMO Gunma(完成イメージ)

基本政策3 群馬モデルの発信

- ◆群馬の強みを生かした独自の群馬モデルを発案・実行し、群馬ならではの地域のあり方を国内外へ発信します
- ◆世界各国の要人との関係構築や、さまざまな分野の先進事例把握のため「トップ外交」を実施します
- ◆「新しいことは群馬で試す」をテーマに「全県リビングラボ構想」を推進します
- ◆ぐんまちゃんのブランド化を進めます



ニューイヤー駅伝 2025 in ぐんま

1月1日(水)午前9時15分 県庁スタート

TBS系列28局フルネット・群馬テレビで放送

Contents 主な記事

P2 新しいことは群馬で試す!!

～官民共創が生む新たな価値～

P4 氷上の熱戦を見逃すな! 伊香保国スポ2025開幕

P8 おでかけGuide

県の最新情報は
公式SNSを
チェック!



X



LINE



Facebook

今月号には「群馬県議会だより第103号」が折り込まれています。ぜひご覧ください

新しいことは群馬で試す!!

～官民共創が生む新たな価値～

県では人口減少や少子高齢化などを背景とした社会課題解決のため事業に取り組む民間企業を支援したり、民間企業と行政がコミュニケーションを取ることのできる場の創出をしたりして、県全体で「官民共創」を推進しています。

「官民共創」が進むことにより県内では新しい事業が次々と生まれ、新しい価値の創出につながっています。今回はその一部を、事業に取り組む人たちの思いと共にご紹介します。



▶ 官民共創、なぜ必要？

01

どんどん新たな ビジネスが生まれる 群馬県へ

県が「官民共創」を進める理由は主に2つ!



県庁未来投資・デジタル産業課
デジタル産業創出係長
いながき ゆう き
稲垣 雄樹さん

新たな製品やサービスの開発・販売には、効果検証など事前の実証実験が必要です。新たなビジネス創出に果敢に挑戦する企業や団体を支援するため、県では異業種連携の促進、実証実験の場の提供などを行う「ぐんま未来イノベーションLAB」を運営しています。

「新しいことは群馬で試す」をテーマに、デジタル技術などを活用した新たなビジネスが生まれる環境を整えることで、県の産業振興や新規の雇用創出につながっていきます。



- セミナーの開催などを通して、自治体・企業とのネットワーク構築、社会や地域の課題解決を目的とした新たなビジネス創出を支援
- 県にデジタルの力で変革をもたらす可能性のある、新たなビジネスの社会実証・実装プロジェクトを支援

地域の活性化のために民間企業のアイデアを聞きたい…



自治体

市場の需要を知るために社会や地域の課題を知りたい…



企業

新しい事業を始めるために異業種の企業とつながりたい…



企業

社会課題解決のためのプロジェクトを立ち上げたい…



自治体・企業

新規ビジネス・新規雇用を生み出す

官民共創事業に取り組む企業を紹介

ミシュランはフランスに本社を置くタイヤ製造企業です。その日本法人である日本ミシュランタイヤが5年8月に本社を群馬県太田市に移転しました。この移転にどのような期待を抱いているのでしょうか。

群馬の官民共創がタイヤを変える

本社移転をきっかけに大きく増加したのが「地域協業の機会」、まさに官民共創の取り組みでした。県や市町村といった自治体や地元企業、大学との、何かあればすぐに相談できる親密な関係は、群馬でこそ。自治体とのパイプが構築しやすくなり、心理的な距離の近さも感じていると担当者は語ります。

主要な顧客である運輸業界の経営改善と自社タイヤのブランディングに向けて「ぐんま未来イノベーションLAB」を活用。地元の運送会社の協力により、デジタル技術を活用したタイヤ管理や走行によるCO2排出量のデータを自動集計できるようなシステム作りに取り組み、さまざまなデータが得られました。

それはいわば群馬の官民共創から得られた貴重な成果の1つ。世界に広がるミシュラン・グループ全体で共有され、タイヤ技術の発展に貢献できる可能性を秘めているのです。

「変化に強い組織を目指して」交流を促進し、集合知をはぐくむ新社屋



持続可能な企業を目指して

日本ミシュランタイヤは、東京と太田の二拠点で事業を展開していましたが、社員の知見が分散すること、二拠点への投資によるコスト高、社員同士の協業機会の少なさの他、災害時のリスクなど、さまざまな課題がありました。

群馬県は自動車産業の集積地で技術革新や産業連携がしやすい環境が整っていたため、当社は平成3年から研究開発の拠点を置いています。また災害レジリエンスが高く、持続可能な事業経営が可能だと考えました。これらの利点から、社員との話し合いを経て本社移転を決断しました。

移転後、群馬県・群馬大学・地元企業とビジネス課題解決のチームを立ち上げ、連携したことで、群馬県は産官学連携の土壌が整っていることを実感しました。今後も地域の皆さまとつながりながら、持続可能な未来を創造していきます。



日本ミシュランタイヤ株式会社
代表取締役社長
すどう けん
須藤 元さん

02

複雑化する
社会課題の解決へ

人口減少や少子高齢化などを背景とした社会課題は年々複雑化、多様化しています。

このような状況の中だからこそ、県民の幸福度の向上に向け、官(主に行政)と民(住民や企業)がそれぞれの立場を越え、互いの強みを生かしながら社会課題の解決に取り組むことが必要です。県ではそのための環境づくりに取り組んでいます。



case1 地域振興の糸口に

県と中之条町の共催で、六合地区の特産であるドライフラワー「KUNI FLOWERS」をどのように盛り上げていくか、民間企業や学生と考えるワークショップを開催しました。



中之条町 地域共創課
いちかわ たくろう
市川 琢朗さん

普段、自治体や他業種の人と接する機会が少ないので、今回のセミナーで地域や産業の需要を新たに知ることができ、参考になりました。今後も同様のセミナーに参加するなどして、当社の新規事業開発に生かしたり、参加者同士で連携したりできると面白いと思います。

ドライフラワーをブランド化してウエディング事業や店舗の装飾に利用することや、群馬の特産品とコラボレーションさせるなど、多くのアイデアを得ることができました。今回のセミナーだけにとどまらず、今後もさまざまな業種や立場の人と一緒にまちづくりを進めていけたら嬉しいです。

セミナー参加者の声



株式会社ヨコオ(富岡市)
なかざわ ひろゆき
中澤 宏之さん

case2

誰もが安心して使える乗り物を開発したい!



株式会社山田製作所
新規事業開発部
いからし たけみ
五十嵐 武巳さん

交通弱者が安全で自由に移動できるマイクロモビリティ*「ラクティボ」を開発した山田製作所の五十嵐さんに話を伺いました。

*マイクロモビリティ…自動車よりコンパクトで手軽な移動車両の総称



ラクティボに乗車する五十嵐さん▲

「ぐんま未来イノベーションLAB」を活用して製品開発を始めました。まずはどんな車両が求められているかを調べる必要があり、渋川伊香保温泉観光協会の協力の下、伊香保温泉の石段街周辺で実証実験やアンケートを行いました。その結果、幅広い世代から多くの意見を得ることができました。

また前橋工科大学の学生と共にモーターの制御技術を開発する中で、新たな気づきが得られました。このようにさまざまな立場の人に協力いただけるのは、官民共創の強みだと感じました。

今後も自治体や異業種の企業などと連携しながら群馬県の産業を盛り上げる一助になりたいと思います。

case3

人とアイデアが交わる場所で



ニンジンとレモンの爽やかなジュース
400円

新品 / 8大アレルギー不使用! さくさく食感のクッキー
300円

特産品「高山きゅうり」のたまり漬け 500円

シルクスイートの皮ごと食べる干し芋 千円

行政と民間企業や団体がつながりを持つ機会は少ないため、県では「NETSUGEN」で官民共創ができる機会の創出を進めています。この場所で生まれた官民共創事業の1つを紹介します。

自然な甘さと酸味のブルーベリーソース 650円

「NETSUGEN」で自治体や企業と交流する中で、地域の名産を多くの人に知ってほしいと思うようになりました。そこで昨年6月に県内市町村の自慢の名産を販売する「自慢機」を「NETSUGEN」に設置しました。自治体の周知力もあり、たくさんの人に利用してもらっています。

今後も県や市町村と考えを共有し、互いの強みを生かしながら新しいことを実現していきたいです。

「NETSUGEN」で紹介を受けた「自慢機」のコンセプトに共感して山岸さんに話をつなぎ、高山村の名産販売に向けてすぐに準備に取りかかりました。

このように新しいアイデアが共有され、実現できる場は貴重だと思いました。



株式会社駐車場をさがせ 代表取締役
ふなごしや なおひこ
船越谷 尚彦さん



高山村 地域活性化起業人*
ふじた なおき
藤田 直樹さん



高山村 地域振興課
やまぎし さかえ
山岸 栄さん



県庁デジタルトランスフォーメーション課
あくつ ようこ
阿久津 陽子さん

宣伝の知識や経験が豊富な民間企業と新しい挑戦がしたいと思い、今回「自慢機」の活用を決めました。これをきっかけに高山村の新品も生まれました。今後もこういった連携から村の新たな価値を生み出していきたいと思っています。

船越谷さんが「自慢機」を活用する自治体を探していたとき、村のプロモーションに悩む高山村に声をかけました。今後も「NETSUGEN」の利用者の思いやアイデアを聞き、同じ思いを持った人をつなげることで、事業の実現を支援していきたいです。

昨年6月、下仁田町の名産の販売から始まりました。現在は高山村の名産を3月まで販売しています!

インフォメーション Information



- 問い合わせの際は、番号を間違えないようにお願いします
- **HP**は群馬県ホームページ(<https://www.pref.gunma.jp>)から検索してご覧ください
- ファクスによる問い合わせは、県庁メディアプロモーション課(027-243-3600)へ
- 6年12月17日現在の情報です。掲載している内容は、状況により変更となる可能性があります。詳しくは事前に**HP**をご覧くださいか、お問い合わせください



ぐんま広報は
こちらからも
読めます

凡例

- 日** 日程・時間
- 休** 休館日
- 所** 場所
- 内** 内容
- 対** 対象・資格
- ¥** 費用
- 他** その他
- 申** 申込先
- 問** 問い合わせ先
- 定** 定員(先着 抽選 選考)
- 受** 受付・申込期間(必着 消印有効)

申し込み方法など

- 直** 直接・持参
- 郵** 郵送
- ☎** 電話
- E** Eメール
- F** ファクス
- 〒** 郵便番号
- フ** フリーダイヤル
- シ** 電子申請受付システム(LoGoフォーム)
- ※**シ**は**HP**からアクセスしてください

氷上の熱戦を見逃すな!

伊香保国スポ2025 開幕

1月26日[日] ▶▶ 29日[水]
高崎健康福祉大学伊香保リンク(渋川市)




▲詳しくはこちら

ゆうあいフェスティバル

県内の知的障害者施設・事業所で作られたパンや農作物、手工芸品、陶器などを販売する他、施設や事業所での生活の様子などの紹介パネル、製作品の展示を行います。

また手話でのコミュニケーションを体験できるイベントも開催します。新しいコミュニケーションの仕方を体験し「伝える・伝わる楽しさ」を味わってみませんか?

- 日** 1月8日(水) 午前11時~午後4時
- 1月9日(木) 午前10時~午後4時
- 1月10日(金) 午前9時~午後3時

※販売・手話コミュニケーション体験は9日、10日のみ

所 県庁(前橋市大手町)

申し込み方法 当日、会場に直

問 県知的障害者福祉協会(☎027-255-6592)、県庁障害政策課(☎027-226-2632)



ぐんまベトナム交流祭2025

ベトナムの魅力を五感で楽しむ交流イベントを開催します。ベトナムの正月「テト」をテーマに、ベトナムの料理や伝統舞踊、民族衣装の試着体験など子どもから大人まで楽しめます。魅力あふれるベトナムの食や文化をお楽しみください。

- 日** 2月1日(土) 午前10時30分~午後5時
- 2月2日(日) 午前10時30分~午後4時

所 県庁(前橋市大手町)

- 内** ・ベトナム料理、雑貨の販売
- ・ベトナム獅子舞や伝統舞踊、伝統武術のショー
- ・ベトナム民族衣装「アオザイ」の試着体験
- ・ベトナム正月遊び、テト折り紙体験
- ・ぐんまちゃんのステージ(1日のみ)

申し込み方法 当日、会場に直

他 詳しくは**HP**をご覧ください

問 県庁地域外交課(☎027-898-3493)



県警察音楽隊おまわりさんのふれあいコンサート

県警察では「県民の皆さんと警察を結ぶ音のかけ橋」として年に1度、音楽隊による「おまわりさんのふれあいコンサート」を開催しています。今年は山梨県警察音楽隊が賛助出演します。

- 日** 2月23日(日) 午後1時30分(0時30分開場)
- 所** グンエイホールPAL(笠懸野文化ホール)(みどり市笠懸町)

定 千人抽

¥ 無料 **受** 1月23日(木)まで

申し込み方法 シまたは往復はがき。往復はがきの場合、往信面に代表者の住所・氏名・年齢・連絡先、同伴者(3人まで)全員の氏名・年齢を記入してください(〒371-8580 前橋市大手町1-1-1 県警察音楽隊「おまわりさんのふれあいコンサート」係)

他 詳しくは県警察ホームページをご覧ください

問 県警察本部広報広聴課(☎027-243-0110)



梅干し・キウイ・イチゴ・キノコ 県品評会

最高賞の知事賞をはじめ、各賞を受賞した県産農産物の展示・販売を行います。

県品評会(梅干し・キウイ・イチゴ)

- 日** ・梅干し…1月21日(火)
- ・キウイ…1月22日(水)
- ・イチゴ…1月23日(木)

所 県庁(前橋市大手町)

内 ・生産者などによる直売…午前10時から商品完売まで
・展示品の一般公開…正午から午後3時まで
・展示品の販売(キウイ・イチゴ)…午後3時から展示品完売まで。(2時30分から抽選券を配布、3時から入場順の抽選を実施)
※梅干しの展示品販売はありません

他 直売、販売は数量に限りがあります



昨年度入賞した梅干し



昨年度入賞したキウイ

- 問** ・梅干し・キウイ…県庁蚕糸特産課(☎027-226-3136)
- ・イチゴ…県庁野菜花き課(☎027-226-3124)

県キノコ品評会

- 日** 2月5日(水) 午前9時30分から
- 所** 県庁(前橋市大手町)
- 内** シイタケやマイタケ、ナメコなどの県内産キノコの秀作の展示・販売、生産者によるキノコの直売、キノコ汁の試食
- ※展示品の販売は、正午から展示品完売まで。(整理券を11時から配布)
- ※キノコ汁の試食は11時からキノコ汁終了まで
- 問** 県庁林業振興課(☎027-226-3234)



昨年度入賞したイチゴ



昨年度入賞したシイタケ

視覚に障害がある人のために「ぐんま広報」の点字版、テープ版およびCD版(デジジー)を発行しています。希望する人は、県庁メディアプロモーション課(☎027-226-2162)までお問い合わせください



お知らせ

1月10日は110番の日です

110番は事件や事故などが発生したときに、皆さんの安全を守る緊急通報電話です。

110番通報の際は「何が」「いつ」「どこで」あったのかを正しく伝えることが、事件や事故を早く解決する決め手となります。

「お金を取りに行く」「キャッシュカードの確認に行く」などの特殊詐欺が疑われる電話を受けた場合は、110番通報をして被害を未然に防ぎましょう。

また県警では通報現場の映像や画像を送信できる映像通報システムを運用中です。通報を受け付けた時に警察官が映像通報をお願いすることがありますので、ご協力をお願いします。

問 県警察本部通信指令課(☎027-243-0110)



児童扶養手当受給世帯などの子どもの受験料・模擬試験料を補助します

県内町村部に在住の児童扶養手当受給世帯または住民税非課税世帯の子どもに対して、大学などの受験料および進学のために受験する模擬試験受験料の補助を行っています。

【大学などの受験料など】

高校3年生など…5万3千円

【進学に向けて受験する模擬試験受験料】

・高校3年生など…8千円

・中学3年生…6千円

他

・上記金額は1人当たり上限額です
・高校3年生などには、申請時点で20歳未満の人を含みます

・申請方法など詳しくは、**HP**をご覧ください

問 県庁こども・子育て支援課(☎027-226-2622)

高等職業訓練促進給付金

養成機関で修業し、対象資格の取得が見込まれ、仕事や育児と修業の両立が困難なひとり親家庭の親に、修業している間給付金を支給しています。

対 次の全てに該当する人

・配偶者がなく、20歳未満の子を扶養している

・児童扶養手当受給者または受給者と同等の所得水準にある(ただし所得水準を超過した場合であっても、1年に限り引き続き対象)

・過去に支給を受けていない

支給額 月額7万500円

※市町村民税非課税世帯に属する人は月額10万円

他 対象資格など詳しくは、**HP**をご覧ください

問

・市に住んでいる人…お住まいの市役所

・町村に住んでいる人…管轄の県保健福祉事務所

ぐんま食品ロス削減推進店をご利用ください

4年度の年間食品ロス発生量は全国で472万トと推計されています。

県では、生ごみの減量や食品ロスの削減に取り組んでいる飲食店や宿泊施設、食品小売店を「ぐんま食品ロス削減推進店」として登録しています。

各店舗では、小盛り、-halfサイズのメニューなどの設定や、食べ残しの持ち帰り希望者への対応、閉店間際の値引き販売など、食べ残しや売れ残りを減らす取り組みを実践しています。

日頃の外出やお買い物の際は、ぜひこれらの店舗をご利用ください。

他 詳しくは県環境情報サイト「ECOぐんま」をご覧ください

問 県庁廃棄物・リサイクル課(☎027-226-2853)

盛土規制法の運用を開始します

3年7月に静岡県熱海市で大雨に伴って盛土が崩落し、大規模な土石流災害が発生したことなどを踏まえ、5年5月に宅地造成及び特定盛土等規制法(盛土規制法)が施行されました。

県では、中核市である前橋市および高崎市を除く県内全域を規制区域に指定し、5月26日(月)から盛土規制法の運用を開始します。

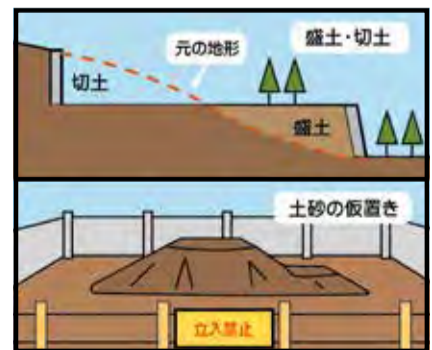
土地の用途に関わらず、一定規模を超える盛土・切土の工事や、単なる土捨て行為、一時的な土石の堆積をする場合は、あらかじめ許可または届け出が必要になります。

他

・規制区域や規制内容など詳しくは、**HP**をご覧ください

・前橋市および高崎市については、各市にお問い合わせください

問 県庁建築課(☎027-226-3704)



主な規制対象

農林業センサスを実施します

県内の農林業の経営の状態や農産物の販売などに関する調査「農林業

センサス」を実施します。調査へのご協力をお願いします。

基準日 2月1日

調査期間 6年12月～2月

対 県内の全ての農林業経営体

調査方法 統計調査員による訪問調査

問 県庁統計課(☎027-226-2415)

医療関係従事者などは届け出が必要です

医療関係従事者などについては、2年に1度、12月31日現在における住所地、従業地、従事している業務の種別など、各法令で規定されている事項について、当該年の翌年1月15日までに届け出ることが義務付けられています。今年も届け出の実施年ですので、対象となる人は、6年12月31日時点の住所地などを1月15日までに忘れずに届け出てください。

期日 1月15日(水)

基準日 6年12月31日(火)

対 医師、歯科医師、薬剤師、歯科衛生士、歯科技工士、保健師、助産師、看護師、准看護師

届け出方法 オンラインまたは紙

他 詳しくは**HP**または就業地を管轄する県保健福祉事務所・保健所へお問い合わせください

問 県保健福祉事務所、保健所、県庁健康福祉課(☎027-226-2511)、県庁医務課(☎027-226-2538)

建設業の働き方が変わりました

労働基準法が改正され、6年4月

1日から建設会社にも時間外労働の上限規制が適用されました。

民間事業者、施主の皆さんは、以下の点について、ご理解とご協力をお願いします。

・「4週8休」の実施

・適正な工期の設定

・多様な働き方の理解

・契約見直し(工期の延長や請け負い価格の変更など)に関する協議

他 詳しくは県建設業協会ホームページをご覧ください

問 県庁建設企画課(☎027-226-3520)

税務署からのお知らせ

1月6日(月)から2月14日(金)までは、税務署内に確定申告会場はありません。この期間に所得税・個人消費税・贈与税での申告相談に来て、電話による事前予約がない場合は対応できませんのでご注意ください。

また税務行政のデジタル化における手続きの見直しの一環として、1月から「申告書等」の控えに収受日付印の押なつを行わないこととしました。「申告書等」の提出年月日は、必要に応じて、ご自身で記録・管理をお願いします。

問 管轄の税務署



試験

測量士・測量士補試験

問 5月18日(日)

ぐんまちゃんからのお知らせ



ぐんまちゃんお誕生日会2025を開催します!

ぐんまちゃんのお誕生日をみんなで祝いましょう。

日 2月22日(土) 午後3時(1時30分開場)

所 ベイシア文化ホール(県民会館)(前橋市日吉町)

定

・S席(前方保証・特別ノベルティ)…90人

・一般席…1681人

¥

・S席…中学生以上=2000円、小学生以下=千円

・一般席…中学生以上=千円、小学生以下=500円

※3歳未満は保護者1人につき子ども1人まで、保護者のひざの上での鑑賞が無料(席が必要な場合は有料)

他 申し込み方法など詳しくは、ぐんまちゃんオフィシャルサイトをご覧ください

問 県庁メディアプロモーション課(☎027-226-2315)

参加者募集! 劇団ぐんまちゃんコンサートのお知らせ

5年2月に開始した、YouTubeチャンネル「劇団ぐんまちゃん」のコンサート。一緒にみんなで歌って踊りましょう。

日 3月20日(木) 午前の部 11時(10時開場)

午後の部 2時(1時開場)

所

群馬会館(前橋市大手町)

内

・ぐんまちゃんたちが「劇団ぐんまちゃん」で人気の童謡や、ぐんまちゃんのダンス曲「おりポンをギュッと∞」などで会場を盛り上げます

・会場1階にてグッズ販売を行います

・ぐんまちゃん、あおま、みーみ、出口たかし(たかしおにいさん)、中野美優(みゆうおねえさん)、じゅじゅ(あかぎ団)、ぐんまちゃんキャラバン隊が出演します

¥ 中学生以上=千円、小学生以下=500円

他 申し込み方法など詳しくは、コンサート特設サイトをご覧ください

問 県庁メディアプロモーション課(☎027-226-2315)

クロスワードパズルの正解者の中から抽選で「ぐんまちゃん証明写真シール(非売品)(10人)」をプレゼント! 詳しくは8ページをご覧ください



所 全国14会場
※県内にはありません

¥
・測量士=4250円(受験料)
・測量士補=2850円(受験料)
※オンライン出願の場合はそれぞれ50円引き

受 1月6日(月)~30日(木)
出願方法 所定の出願用紙またはオンライン

出願用紙配布場所 県庁監理課、県庁県民センター、県土木事務所など

他 詳しくはHPまたは国土地理院ホームページをご覧ください

問 県庁監理課(☎027-226-3552)



県民健康科学大学 一般選抜

日 2月25日(火)、26日(水)
※26日は看護学部のみ

所 県立県民健康科学大学(前橋市上沖町)

受験資格 募集要項をご覧ください

定
・看護学部…45人
・診療放射線学部…20人

出願期間 1月27日(月)~2月5日(水)

出願方法 インターネット出願システム

他 学生募集要項・出願用紙は冊子での作成・配布は行いません。電子データを県立県民健康科学大学ホームページに掲載します

問 県立県民健康科学大学(☎027-235-1244)

催し・募集

前橋スズラン大群馬展・高崎高島屋ぐんま展

群馬の名産品・特産品の展示・販売を行います。

【前橋スズラン 大群馬展】

日 1月8日(水)~14日(火) 午前10時~午後7時
※最終日は2時まで

所 前橋スズラン(前橋市千代田町)

【高崎高島屋 ぐんま展】

日 1月15日(水)~21日(火) 午前10時~午後7時
※最終日は5時まで

所 高崎高島屋(高崎市旭町)

問 県庁観光魅力創出課(☎027-226-3386)



昨年度開催の様子

生涯学習センター「新年特別イベント」

プラネタリウムの無料投影や実験コーナー、協力団体による体験コーナーなど、さまざまなイベントを開催します。

日 1月11日(土)、12日(日) 午前10時~午後3時30分

所 県生涯学習センター(前橋市文京町)

定 なし

※プラネタリウムは200人先

¥ 無料

申 当日会場に直

※体験コーナーの一部は事前申し込みが必要です

他 詳しくは県生涯学習センターホームページをご覧ください

問 県生涯学習センター(☎027-220-1876)



昨年開催した「ふわふわ蛍光スライムをつくろう」の様子

臨時教職員希望者説明会

臨時・非常勤の学校職員とはどのような仕事か、待遇や休暇、登録から任用までのスケジュールなどについて説明します。説明終了後には、個別に相談や質問を受け付けます。

日 1月14日(火) 午後6時から

所 県庁(前橋市大手町)

対 県内公立学校(小学校・中学校・義務教育学校・高等学校・中等教育学校・特別支援学校)での勤務を希望・検討している人

定 120人先

申 HP

問 県庁学校人事課(☎027-226-4597)

ぐんま狩猟マッチング相談会

日 1月25日(土) 午後1時30分~4時

所 県安中総合射撃場(安中市中宿)

対 一緒に狩猟に行く仲間を探している人や狩猟に関心がある人など

内

・狩猟仲間を探している人が、県内で活動する狩猟グループと出会う「マッチング相談会」

・狩猟免許を取得するための手続きや疑問に答える「狩猟免許取得相談」
・捕獲現場のエピソードや猟具についての説明を聞くことができる「狩カフェ」

¥ 無料

申し込み方法 HPまたは当日会場に直

他 事前受け付けがなくても入場できます。詳しくはHPをご覧ください

問 県庁自然環境課(☎027-226-2874)

社会人eスポーツリーグ「GUNMA LEAGUE 2024」

県内No.1を決める社会人eスポーツ大会が、世界遺産登録10周年となる富岡製糸場で開催されます。世界遺産で繰り広げられるeスポーツの熱戦を、ぜひご覧ください。

日 2月2日(日) 午前11時~午後4時

所 富岡製糸場(富岡市富岡)

内 eスポーツ(競技ジャンル:サッカー)による企業対抗戦

他 当日の様子は県公式YouTubeチャンネル「tsulunots」で配信します。決勝進出チームなど詳しくは、大会公式ホームページをご覧ください

問 県庁eスポーツ・クリエイティブ推進課(☎027-898-2706)



前回大会の様子

県広報番組「ピリヤニ~異国グルメの世界~」放送中!

番組では、異なる文化を気軽に体感できる「異国料理」にスポットを当て、県内各地に点在するレストランや食材店を取材。どの国や地域にもある自慢の料理を紹介するとともに、食を通して日本人県民と外国人県民との交流を描いています。ぜひご覧ください。

放送 群馬テレビ
放送日 毎週日曜日 午後6時30分
問 県庁メディアプロモーション課(☎027-226-2171)

県政情報番組のお知らせ

ぐんま広報をもっと便利に!!

無料の電子書籍を使って、スマートフォンやタブレット端末で気軽に「ぐんま広報」をご覧ください。ぜひ電子書籍版もご利用ください。

■カタログポケット
日本語、英語、中国語(簡体字・繁体字)、韓国語、タイ語、ポルトガル語、スペイン語、インドネシア語、ベトナム語
■マチイロ
■マイ広報紙
※閲覧方法など詳しくは、HPをご覧ください
問 県庁メディアプロモーション課(☎027-226-2162)

群馬交響楽団 定期演奏会情報

日程	開演時刻	会場	内容
1月18日(土)	午後4時(3時開場)	高崎芸術劇場	指揮:アントニオ・メンデス オーボエ:高崎 智久 クラリネット:田村 知子 ファゴット:奈波 和美 ホルン:竹村 淳司 曲目:J.シュトラウス二世/ワルツ《美しく青きドナウ》作品314 他

問 群馬交響楽団事務局 ☎027-322-4316

群馬クレインサンダーズ試合情報

日程	開始時刻	会場	対戦相手
1月25日(土)	午後3時5分	OPEN HOUSE	横浜ビー・コルセアーズ
1月26日(日)		ARENÄ ÖTÅ	

問 群馬プロバスケットボールコミッション ☎0276-50-1962

群馬グリーンウイングス試合情報

日程	開始時刻	会場	対戦相手
2月1日(土)	午後2時5分	ヤマト市民体育館	アランマーレ山形
2月2日(日)		前橋	

問 グリーンウイングスGUNMA ☎027-288-0696

プレゼント クロスワードパズルの正解者の中から抽選で、群馬交響楽団定期演奏会(2月22日)のチケット(2枚組み)を5人にプレゼントします。詳しくは8ページをご覧ください

伊勢崎アートライブ「伊勢崎銘仙×音楽×華道×剣詩舞道」

日 3月2日(日) 午後1時(0時30分開場)

所 メガネのイタギ文化ホール 伊勢崎(伊勢崎市文化会館)(伊勢崎市昭和町)

内
 ・世界遺産登録10周年を迎える「田島弥平旧宅」を含む「富岡製糸場と絹産業遺産群」や伊勢崎銘仙の紹介
 ・県内出身の音楽家による演奏と新しい世界観の剣詩舞の演技
 ・生け花パフォーマンス
 ・「お茶席」や伊勢崎銘仙を使ったワークショップ

¥ 一般=千円、高校生以下=500円、親子ペア=1200円

チケット販売開始 1月11日(土) 午前9時から

他 詳しくは県教育文化事業団ホームページをご覧ください

問 県教育文化事業団(☎027-224-3960)



過去の公演の様子

7年度「ぐんま農業実践学校」入校者募集

ぐんま農業実践学校では、農業に関する知識や作物栽培に必要な基礎

知識、農業経営に必要な知識およびこれらに関する技術などが習得できます。

県内で新たに農業を始めた人や始めようとしている人を対象とした7年度入校者を募集します。

【野菜専門技術コース】

日 4月～8年3月の火・金曜日の午前(全70回)

定 20人選

【有機農業コース】

日 4月～12月の木曜日の午前(全25回)

定 20人選

【野菜基礎技術コース(春夏野菜専攻)】

日 4月～8月の日曜日の午前(全12回)

定 22人選

【共通事項】

対 県内において、新たに農業を始めようとする人や、始めて間もない人で農業経営を本格的に志す人

¥ 無料

※テキスト代、傷害保険料は実費負担

受 1月27日(月)酒

申し込み方法 所定の申込書に必要事項を記載し郵または直

問 県立農林大学校(〒370-3105 高崎市箕郷町西明屋1005 ☎027-371-3841)



火事や災害から地域を守る消防団員を募集

消防団は市町村に設置されている消防機関です。そこで活躍する消防団員は非常勤特別職の地方公務員で、地域における消防・防災のリーダーとして、住民の安心と安全を守るという重要な役割を担っています。しかし消防団員は全国的に減少していて、群馬県でも同様の状況です。

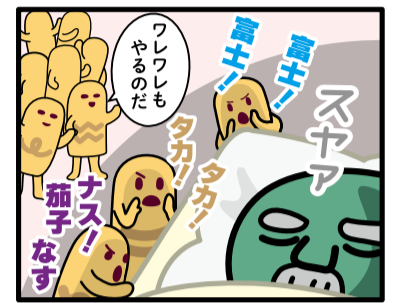
消防団員には、会社員や農家、自営業者などさまざまな職種の人があります。近年は、学生や女性も入団しています。

地域の安全・安心を守るため、消防団に入団しませんか?特に若い人の力が活動の原動力となります。皆さんの入団をお待ちしています。

対 18歳以上の人

他 詳しくはお住まいの市役所・町村役場にお問い合わせください

問 県庁消防保安課(☎027-898-3497)



美術館・博物館などの催し

※休館日・開館時間など、詳しくは事前に各施設へお問い合わせください

施設名	1月	2月
①近代美術館 所 高崎市綿貫町 休 2/28まで ☎ 027-346-5560	設備改修のため 2月28日まで休館しています	
②館林美術館 所 館林市日向町 休 月曜日(2/24除く) 1/1～24、2/25 ☎ 0276-72-8188	宇野亜喜良展 AQUIRAX UNO 1/25～4/6	
③歴史博物館 所 高崎市綿貫町 休 月曜日(1/13除く) 1/1～3、14、2/10～3/31 ☎ 027-346-5522	日本美術史ことはじめ・昭和のくらし ～2/9	2月10日～3月31日まで展示室の設備改修のため臨時休館します
④自然史博物館 所 富岡市上黒岩 休 月曜日(1/13、2/24除く)、1/1、7～10、14、2/18～21、25 ☎ 0274-60-1200	バックヤードツアー ● 1/5	ミュージアムナイトツアー ● 1/25 ● 2/8 特別展「ぐんまの自然の『いま』を伝える」 1/18～2/9
⑤土屋文明記念文学館 所 高崎市波渡田町 休 火曜日(2/11除く)、1/1～4、27～31、2/4～7、12 ☎ 027-373-7721	文豪・谷崎潤一郎―美を追い求めて ～1/26	県文学賞受賞記念講演会 ● 2/23 新収蔵資料展 2/8～3/16

施設名	1月	2月
⑥日本絹の里 所 高崎市金古町 休 火曜日(2/11除く)、1/1、2、4、5、2/4～6、12～15 ☎ 027-360-6300	群馬県作家協会展 ～明日にいきづく伝統文化～ ～2/3	まゆクラフトと絹の作品展 2/16～4/7 「群馬の絹」展 2/7～11
⑦ぐんま昆虫の森 所 桐生市新里町 休 月曜日(1/13、2/24除く)、1/1～5、14、2/25～28 ☎ 0277-74-6441	昆虫たちの冬越し展・フォトコンテスト作品展 1/7～2/24	
⑧ぐんま天文台 所 高山村中山 休 月曜日(1/13、2/24除く)、1/1～5、14、2/25 ☎ 0279-70-5300	月を見よう ● 1/12 スマホやデジカメで月を撮ろう ● 1/11	スマホやデジカメで月を撮ろう ● 2/8 月を見よう ● 2/9 ぐんま天文台開館25周年記念特別企画「イラスト展」 1/28～3/25
共通事項 時間 ①～⑥…午前9時30分～午後5時(①～⑤の入館は4時30分まで)、⑦…午前9時30分～午後4時(入館は3時30分まで)、⑧…午前10時～午後4時(入館は3時30分まで)、夜間(土・日曜日、祝日) 午後6時～9時(入館は閉館の30分前まで) 料金 中学生以下は無料。その他はお問い合わせください ※障害者手帳などをお持ちの方とその介護者(1人)は無料です。証明できるものをお持ちください		



ガイド おでかけGuide

※「心にググッと観光ぐんま」(https://gunma-kanko.jp)などに掲載されている観光情報の一部を紹介しします。詳しくはお問い合わせください

おたよりコーナー



数独クイズ応募時に寄せられたご意見・ご感想を紹介しします

◆桐生市に住む小学生から高校生の3人の子どもを持つ親です。12月号の特集を読んで、tsukurun KIRYUという素晴らしい施設を、ぜひたくさん子どもたちに知ってほしいと思いました。より多くの子どもたちが活用できるよう、学校単位で体験授業などを希望しても良いのではないかと感じました。(桐生市 49歳)

◆tsulunoss PLUSの特集「ぐんまのお肉5つのおいしい物語！」に興味深く読みました。上州和牛、上州豚、上州地鶏のそれぞれの代表的な料理が紹介されていて、ぜひ食べてみたいと思いました。これからも群馬の良さを発信してほしいと思います。(太田市 67歳)

※掲載された人には、ぐんまちゃんジッパーコインケースをプレゼントしします

渋川初市

新春恒例で伝統のある渋川初市では、だるまなどの縁起物やかわいい繻玉飾り、食べ物の露店出店などがあり、多くの人でにぎわいます。

- 日 1月12日(日) 午前10時～午後8時
- 所 新町五差路交差点から渋川郵便局前(渋川市渋川)
- 問 渋川商工会議所
- ☎ 0279-25-1311



白鳥まつり

はるばる4000キロ以上のシベリアから訪れる白鳥を、3月上旬まで多々良沼で観察することができます。多いときは100羽を超える白鳥が飛来します。観察会の他にも、農産物の販売会なども開催予定です。

- 日 1月26日(日) 午前10時～正午
- 所 県立多々良沼公園(ガバ沼)(邑楽町鶴新田)
- 問 邑楽町商工振興課
- ☎ 0276-88-5511



いのぶた祭

上野村の特産でイノシシと豚を掛け合わせた「イノブタ」を心ゆくまで堪能できる食べ放題・飲み放題のイベント。夜の部ではきれいな星空とイルミネーションも楽しめます。

- 日 1月25日(土)、26日(日)
- 所 まほーばの森(上野村勝山)
- ¥ 一般=1500円(夜の部は2500円)、小学生=1000円(夜の部は1500円)
- 問 まほーばの森
- ☎ 0274-59-2146



ぐんまスノーエリアスタンプラリー2024/2025

県内の対象スキー場に専用アプリから「チェックイン」した数に応じて、ペアリフト券やぐんまちゃんグッズなどが合計201人に当たるスタンプラリーを実施中です。今年の冬はいつもとは違うスキー場に出かけてみませんか?

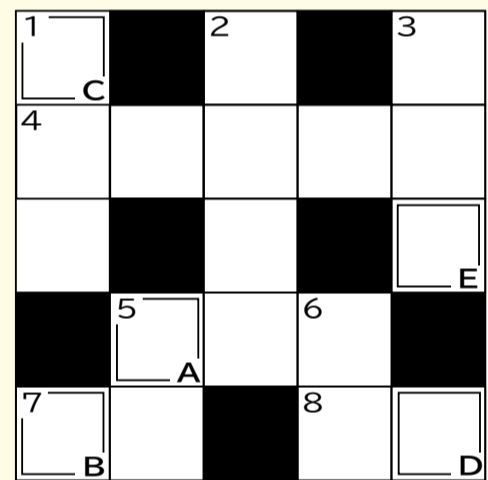
- 日 3月31日(月)まで
- 所 県内18スキー場
- 問 県スキー場経営者協会
- ☎ 027-243-7273



県人口	1,888,923人	(対前月：-502人)
男	935,484人	女 953,439人
出生	879人	死亡 2,157人
世帯数	833,682世帯	
県移動人口調査 令和6年11月1日現在		
※出生・死亡は10月1日～31日		

抽選で賞品をプレゼント!

クロスワードパズル



答え：A～Eを順番に並べると?



正解者の中から抽選で「県有施設の無料ご招待券(2枚組み)」などを各5人にプレゼントしします

たてのかぎ

- 児童・生徒が放課後などに行う教科外活動
- 4つの国からなる連合国。首都を本初子午線が通る
- 空気中の水蒸気が凝結し、壁や窓に水滴となつてつく現象
- 湯に入り、温まったり、体を洗ったりする設備
- 部屋の採光・通風などのために壁や屋根の一部に開けてある開口部

よこのかぎ

- 関係者が集まって評議するための部屋
- 木で骨組みを作り、両面に紙や布を張った建具。部屋の仕切り、防寒などのためのもの
- 墨のような色
- 健康や生命を害するもの。特にそのような薬物

応募方法

はがき(85円)、ファクス、Eメールまたは「ぐんま電子申請受付システム(LoGoフォーム)」。①パズルの答え②郵便番号③住所④氏名(ふりがな)⑤年齢⑥今月のぐんま広報または県議会だよりへのご意見・ご感想⑦希望の賞品名を書いてください(Eメールは件名に「クロスワードパズル1月」と記入してください)

応募先

- はがき 〒371-8570 メディアプロモーション課 クロスワードパズル係
- ファクス 027-243-3600
- Eメール crossword@pref.gunma.lg.jp
- 電子申請 https://logoform.jp/f/3k8WK (上図から読み取れます。HPにもリンクを掲載しています)

応募期限

1月15日(水) 閉 ※ファクス、Eメール、電子申請は15日送信分まで

賞品

※次の中から希望のものを1つ明記してください
近代美術館、館林美術館、歴史博物館、自然史博物館、土屋文明記念文学館、日本絹の里、ぐんま天文台、ぐんま昆虫の森、ぐんまちゃんトートバッグ、ぐんまちゃんエコバッグ、ぐんまちゃんグッズ、ぐんまちゃんミニマスコット、ぐんまちゃんアクリルキーホルダー(ぐんま広報限定)、ぐんまちゃん証明写真シール(非売品)(10人)、群馬交響楽団定期演奏会(2月22日)
※当選者の発表は、賞品の発送をもって代えさせていただきます

今月は特別プレゼントがあります!



12月号の答えは「13」でした。応募総数は1710通でした。たくさんのご応募・ご意見をありがとうございました。

広告の内容に関する一切の責任は、広告主に帰属するものです。この広告内容を県が推奨・保証等するものではありません