

様式第二十三(第五十八条第五項関係)

形質変更時要届出区域台帳

群馬県

整理番号	整-2024-3	指定年月日・指定番号	令和6年11月15日・形-67号	所在地	富岡市藤木900番1の一部	
調製・訂正年月日	令和6年11月15日指定台帳の調製					
形質変更時要届出区域の概況	工場	面積	69.20㎡			
法第14条第3項の規定に基づき指定された形質変更時要届出区域にあつては、その旨	-					
最大形質変更深さより1メートルを超える深さの位置について試料採取等の対象としなかつた土壤汚染状況調査の結果により指定された形質変更時要届出区域にあつては、その旨、当該試料採取等の対象としなかつた深さの位置及び特定有害物質の種類	-					
土壤汚染のおそれの把握等、試料採取等を行う区画の選定等又は試料採取等を省略した土壤汚染状況調査の結果により指定された形質変更時要届出区域にあつては、その旨及び当該省略の理由	-					
汚染の除去等の措置が講じられた形質変更時要届出区域にあつては、その旨及び当該汚染の除去等の措置	-					
第58条第5項第10号から第13号までに該当する区域にあつては、その旨	-					
形質変更時要届出区域内の土壤の汚染状態	報告受理年月日	指定に係る特定有害物質の種類	適合しない基準項目		指定調査機関の名称	
	令和6年9月6日	セレン及びその化合物	含有量基準・溶出量基準・第二溶出量基準		株式会社環境技研	
			含有量基準・溶出量基準・第二溶出量基準			
土地の形質の変更の実施状況	届出(着手)時期	完了時期	土地の形質の変更の種類	実施者	土壤搬出	汚染土壤の処理方法
					有・無	
					有・無	

備考1 この用紙の大きさは、日本産業規格A4とすること。

備考2 「形質変更時要届出区域内の土壤の汚染状態」については、土壤その他の試料の採取を行った日、当該試料の測定の結果等を記載した書類を添付すること。

土壌汚染状況調査における試料採取地点等及び 区域内の土地の土壌の特定有害物質による汚染状態を 明らかにした図面（図1）

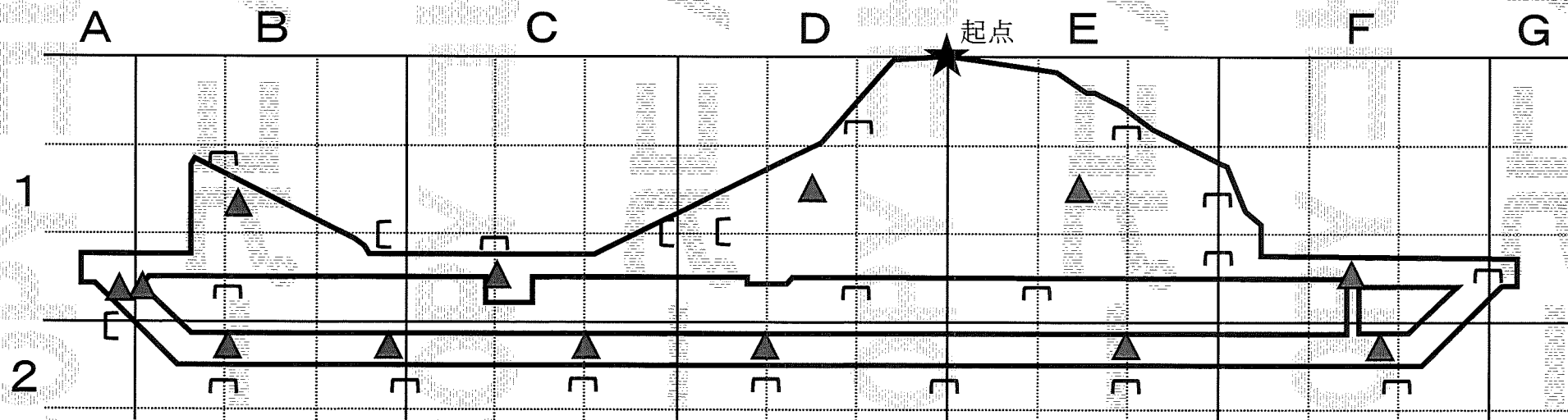
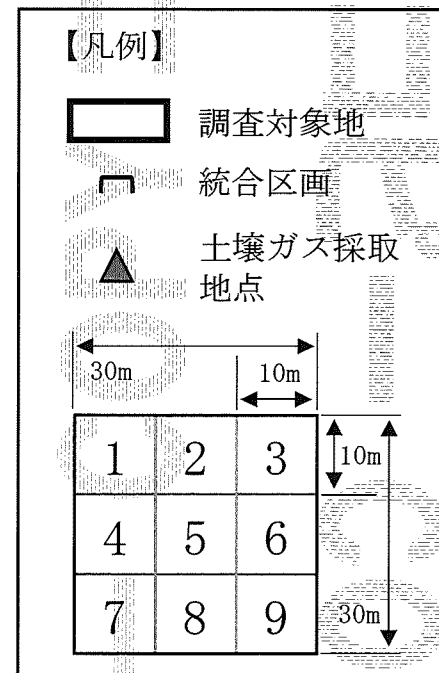
所在地：富岡市藤木900番1の一部、富岡市藤木900番8の一部

調査物質：四塩化炭素、1,2-ジクロロエタン、1,2-ジタクロロエチレン、ジクロロメタン、
テトラクロロエチレン、1,1,2-トリクロロエタン、トリクロロエチレン、ベンゼン、
その他分解生成物

調査方法：土壌ガス調査

試料採取日：令和6年7月18日

調査結果：表2のとおり



土壤汚染状況調査における試料採取地点等及び 区域内の土地の土壤の特定有害物質による汚染状態を 明らかにした図面（図2）

所在地：富岡市藤木900番1の一部、富岡市藤木900番8の一部

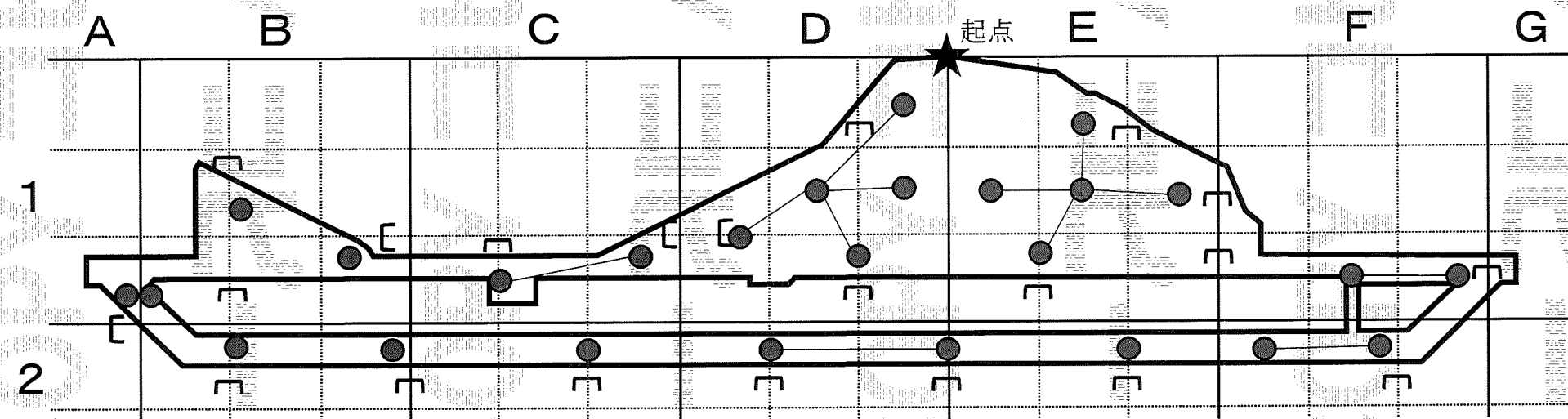
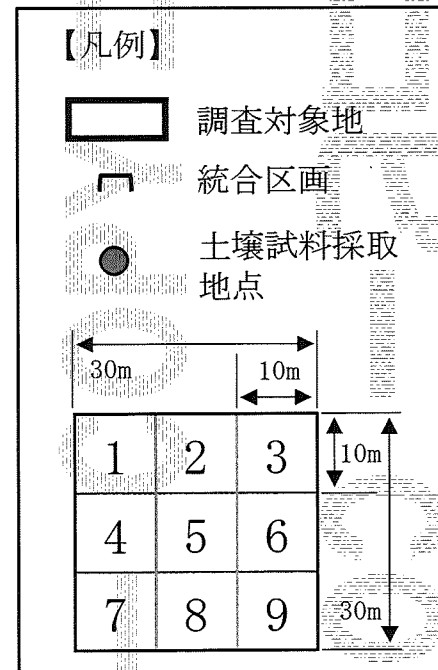
調査物質：カドミウム及びその化合物、六価クロム化合物、シアン化合物、水銀及びその化合物、
鉛及びその化合物、ふっ素及びその化合物、ほう素及びその化合物

調査方法：土壤溶出量調査、土壤含有量調査

土壤汚染のおそれが生じた場所の位置：地表

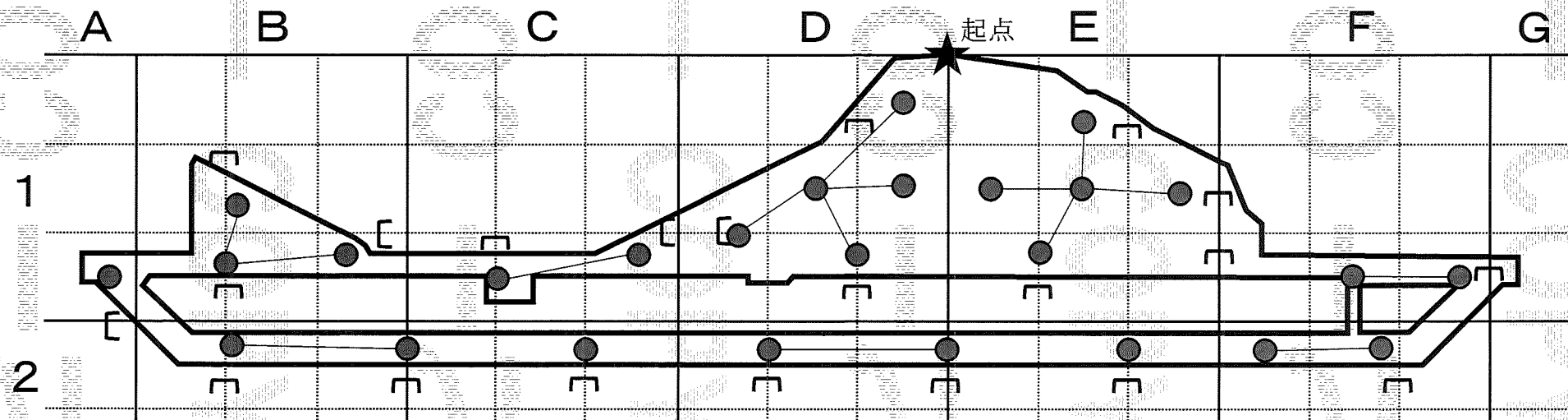
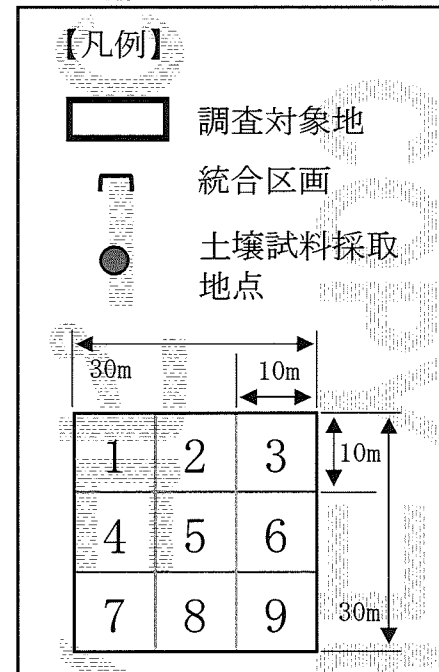
試料採取日：令和6年7月11日、12日

調査結果：表3のとおり



土壤汚染状況調査における試料採取地点等及び 区域内の土地の土壤の特定有害物質による汚染状態を 明らかにした図面（図3）

所在地：富岡市藤木900番1の一部、富岡市藤木900番8の一部
 調査物質：セレン及びその化合物、砒素及びその化合物、チウラム
 調査方法：土壤溶出量調査、土壤含有量調査（チウラムを除く。）
 土壤汚染のおそれが生じた場所の位置：地表
 試料採取日：令和6年7月11日、12日
 調査結果：表3のとおり



土壤汚染状況調査における試料採取地点等及び 区域内の土地の土壤の特定有害物質による汚染状態を 明らかにした図面（図4）

所在地：富岡市藤木900番1の一部、富岡市藤木900番8の一部

調査物質：鉛及びその化合物

調査方法：土壤溶出量調査、土壤含有量調査

土壤汚染のおそれが生じた場所の位置：地下

試料採取日：令和6年7月11日、12日

調査結果：表3のとおり

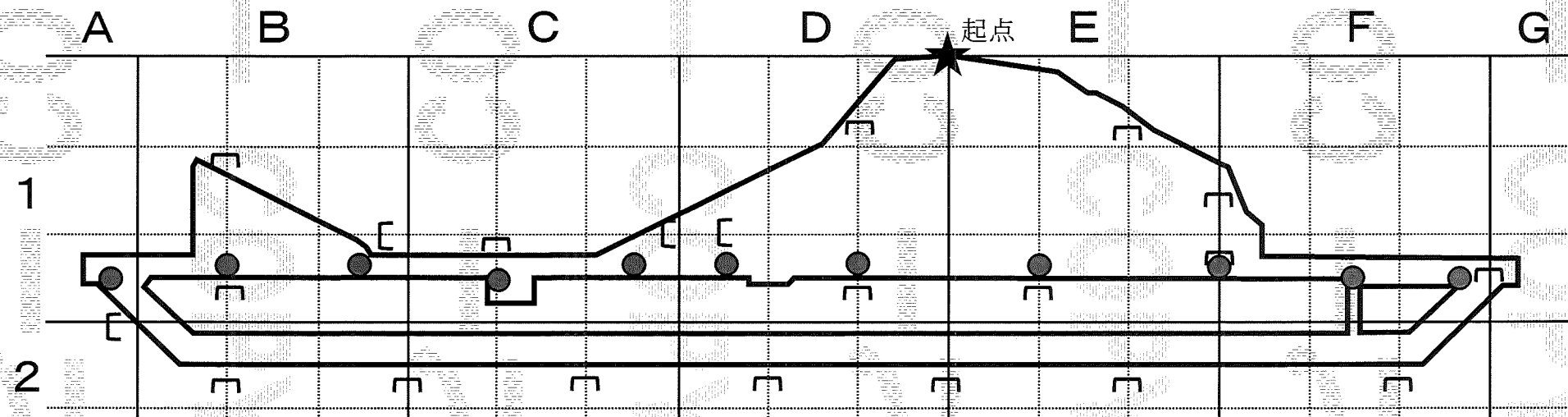
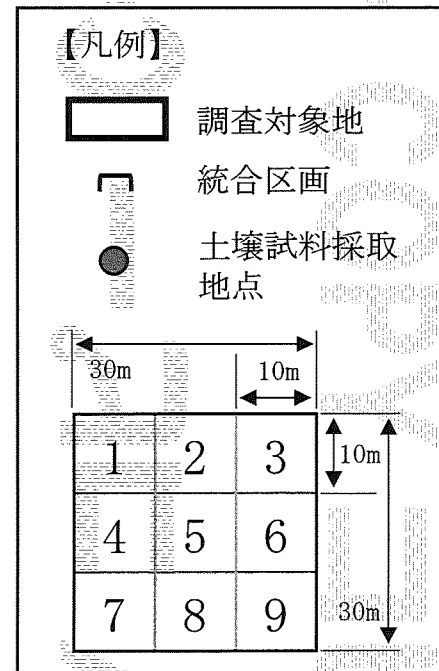


表1 区画一覧

(単位：㎡)

区画名称	面積	統合後面積
A1-9	28.91	28.91
(A2-3)	0.00	
B1-5	38.92	66.76
(B1-4)	27.84	
B1-8	50.30	97.62
(B1-7)	47.32	
B1-9	36.50	38.40
(B1-6)	1.90	
B2-2	34.60	65.51
(B2-1)	30.91	
B2-3	34.60	69.20
(C2-1)	34.60	
C1-8	35.54	62.80
(C1-7)	27.26	

(単位：㎡)

区画名称	面積	統合後面積
C1-9	41.02	44.69
(C1-6)	3.67	
C2-2	34.60	69.20
(C2-3)	34.60	
D1-3	86.22	95.38
(D1-2)	9.16	
D1-5	90.71	
D1-6	100.00	
D1-7	52.12	96.44
(D1-4)	44.32	
D1-8	52.21	102.72
(D1-9)	50.51	
D2-1	34.60	69.20
(D2-2)	34.60	

(単位：㎡)

区画名称	面積	統合後面積
D2-3	34.60	69.20
(E2-1)	34.60	
E1-1	91.33	72.09
E1-2	62.34	
(E1-3)	9.75	
E1-4	100.00	
E1-5	100.00	
E1-6	95.35	115.68
(F1-4)	20.33	
E1-8	50.64	101.21
(E1-7)	50.57	
E1-9	50.59	87.66
(F1-7)	37.07	
F1-8	34.49	

(単位：㎡)

区画名称	面積	統合後面積
E2-2	34.60	69.20
(E2-3)	34.60	
F1-9	50.60	62.61
(G1-7)	12.01	
F2-1	34.60	58.80
F2-2	36.61	
(F2-3)	22.19	
合計	2,094.41	

表2 調査結果一覧表

試料採取 区画	調査対象物質	クロロエチレン	四塩化炭素	1,2-ジクロロエタン	1,1-ジクロロエチレン	1,2-ジクロロエチレン	ジクロロメタン	テトラクロロエチレン	1,1,2-トリクロロエタン	トリクロロエチレン	ベンゼン
A1-9	ガス(volppm)	<0.1	<0.1	<0.1	<0.1	<0.1	<0.1	<0.1	<0.1	<0.1	<0.05
B1-5	ガス(volppm)	<0.1	<0.1	<0.1	<0.1	<0.1	<0.1	<0.1	<0.1	<0.1	<0.05
B1-8	ガス(volppm)	<0.1	<0.1	<0.1	<0.1	<0.1	<0.1	<0.1	<0.1	<0.1	<0.05
B2-2	ガス(volppm)	<0.1	<0.1	<0.1	<0.1	<0.1	<0.1	<0.1	<0.1	<0.1	<0.05
B2-3	ガス(volppm)	<0.1	<0.1	<0.1	<0.1	<0.1	<0.1	<0.1	<0.1	<0.1	<0.05
C1-8	ガス(volppm)	<0.1	<0.1	<0.1	<0.1	<0.1	<0.1	<0.1	<0.1	<0.1	<0.05
C2-2	ガス(volppm)	<0.1	<0.1	<0.1	<0.1	<0.1	<0.1	<0.1	<0.1	<0.1	<0.05
D1-5	ガス(volppm)	<0.1	<0.1	<0.1	<0.1	<0.1	<0.1	<0.1	<0.1	<0.1	<0.05
D2-1	ガス(volppm)	<0.1	<0.1	<0.1	<0.1	<0.1	<0.1	<0.1	<0.1	<0.1	<0.05
E1-5	ガス(volppm)	<0.1	<0.1	<0.1	<0.1	<0.1	<0.1	<0.1	<0.1	<0.1	<0.05
E2-2	ガス(volppm)	<0.1	<0.1	<0.1	<0.1	<0.1	<0.1	<0.1	<0.1	<0.1	<0.05
F1-8	ガス(volppm)	<0.1	<0.1	<0.1	<0.1	<0.1	<0.1	<0.1	<0.1	<0.1	<0.05
F2-2	ガス(volppm)	<0.1	<0.1	<0.1	<0.1	<0.1	<0.1	<0.1	<0.1	<0.1	<0.05
基準値(土壌ガス基準)		0.1	0.1	0.1	0.1	0.1	0.1	0.1	0.1	0.1	0.05

表3 調査結果一覧表


試料採取 区画	採取位置	調査対象物質	カドミウム 及びその化 合物	六価クロム 化合物	シアン化合 物	水銀及びそ の化合物	セレン及び その化合物	鉛及びその 化合物	砒素及びそ の化合物	ふっ素及び その化合物	ほう素及び その化合物	チウラム
		基準(mg/L)	溶出量	溶出量	溶出量	溶出量	溶出量	溶出量	溶出量	溶出量	溶出量	溶出量
		採取深度(GL)\基準値	0.003	0.05	不検出	0.0005	0.01	0.01	0.01	0.8	1	0.006
A1-9	表層		-	-	-	-	<0.001	-	<0.001	-	-	<0.0006
A1-9	雨水経路下	-1.45~1.95m	-	-	-	-	-	0.006	-	-	-	-
A1-9	表層		<0.0003	<0.01	不検出	<0.0005	-	<0.001	-	<0.08	0.02	-
B1-8	雨水経路下	-1.45~1.95m	-	-	-	-	-	<0.001	-	-	-	-
B1-8	表層		<0.0003	<0.01	不検出	<0.0005	-	0.001	-	0.26	0.01	-
B1-9	雨水経路下	-1.40~1.90m	-	-	-	-	-	0.002	-	-	-	-
B1混合	表層		-	-	-	-	0.002	-	0.001	-	-	<0.0006
B1混合	表層		<0.0003	<0.01	不検出	<0.0005	-	0.001	-	0.19	0.01	-
B2-2	表層		<0.0003	<0.01	不検出	<0.0005	0.003	<0.001	-	0.39	0.03	-
B2-3	表層		0.0007	<0.01	不検出	<0.0005	-	<0.001	-	<0.08	0.02	-
B2混合	表層		-	-	-	-	0.011	-	<0.001	-	-	<0.0006
B2-3	表層		-	-	-	-	0.023	-	-	-	-	-
C1-8	雨水経路下	-1.40~1.90m	-	-	-	-	-	0.003	-	-	-	-
C1-9	雨水経路下	-1.35~1.85m	-	-	-	-	-	<0.001	-	-	-	-
C1混合	表層		<0.0003	<0.01	不検出	<0.0005	0.004	<0.001	<0.001	0.17	0.01	<0.0006
C2-2	表層		<0.0003	<0.01	不検出	<0.0005	0.009	<0.001	<0.001	0.17	0.02	<0.0006
D1-7	雨水経路下	-1.35~1.85m	-	-	-	-	-	<0.001	-	-	-	-
D1-8	雨水経路下	-1.35~1.85m	-	-	-	-	-	0.003	-	-	-	-
D1混合	表層		<0.0003	<0.01	不検出	<0.0005	0.003	<0.001	0.001	0.38	0.03	<0.0006
D2混合	表層		<0.0003	<0.01	不検出	<0.0005	0.009	<0.001	0.001	0.32	0.02	<0.0006
E1-8	雨水経路下	-1.30~1.80m	-	-	-	-	-	0.006	-	-	-	-
E1-9	雨水経路下	-1.30~1.80m	-	-	-	-	-	0.002	-	-	-	-
E1混合	表層		<0.0003	<0.01	不検出	<0.0005	0.001	0.002	0.003	0.44	0.01	<0.0006
E2-2	表層		<0.0003	<0.01	不検出	<0.0005	0.001	<0.001	<0.001	0.30	0.02	<0.0006
F1-8	雨水経路下	-1.25~1.75m	-	-	-	-	-	0.001	-	-	-	-
F1-9	雨水経路下	-1.25~1.75m	-	-	-	-	-	0.002	-	-	-	-
F1混合	表層		<0.0003	<0.01	不検出	<0.0005	<0.001	0.001	0.002	0.21	<0.01	<0.0006
F2混合	表層		<0.0003	<0.01	不検出	<0.0005	<0.001	0.002	0.004	0.25	<0.01	<0.0006

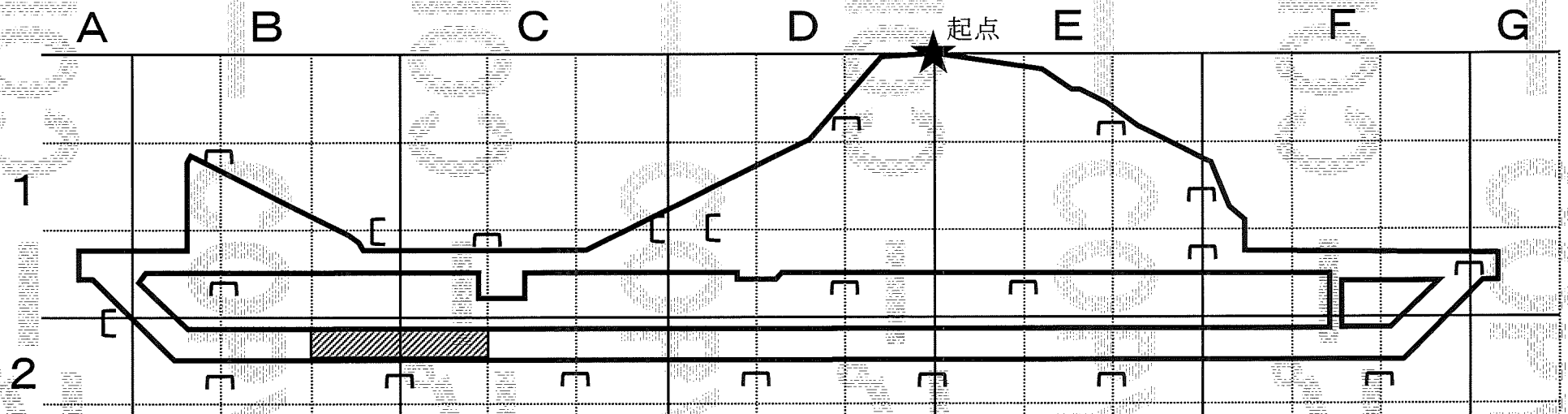
試料採取 区画	採取位置	調査対象物質	カリウム 及びその化 合物	六価クロム 化合物	シアン化合 物	水銀及びそ の化合物	セレン及び その化合物	鉛及びその 化合物	砒素及びそ の化合物	ふっ素及び その化合物	ほう素及び その化合物
		基準 (mg/kg)	含有量	含有量	含有量	含有量	含有量	含有量	含有量	含有量	含有量
		採取深度 (GL) \ 基準値	45	250	50	15	150	150	150	4000	4000
A1-9	表層		-	-	-	-	<1	-	<1	-	-
A1-9	雨水経路下	-1.45~1.95m	-	-	-	-	-	13	-	-	-
A1-9	表層		<1	<5	<5	<0.1	-	<5	-	<40	<40
B1-8	雨水経路下	-1.45~1.95m	-	-	-	-	-	15	-	-	-
B1-8	表層		<1	<5	<5	<0.1	-	8	-	<40	<40
B1-9	雨水経路下	-1.40~1.90m	-	-	-	-	-	16	-	-	-
B1混合	表層		-	-	-	-	<1	-	2	-	-
B1混合	表層		<1	<5	<5	<0.1	-	11	-	<40	<40
B2-2	表層		<1	<5	<5	<0.1	-	10	-	<40	<40
B2-3	表層		<1	<5	<5	<0.1	-	12	-	<40	<40
B2混合	表層		-	-	-	-	<1	-	2	-	-
B2-3	表層		-	-	-	-	-	-	-	-	-
C1-8	雨水経路下	-1.40~1.90m	-	-	-	-	-	11	-	-	-
C1-9	雨水経路下	-1.35~1.85m	-	-	-	-	-	14	-	-	-
C1混合	表層		<1	<5	<5	<0.1	<1	12	3	<40	<40
C2-2	表層		<1	<5	<5	<0.1	<1	13	1	<40	<40
D1-7	雨水経路下	-1.35~1.85m	-	-	-	-	-	12	-	-	-
D1-8	雨水経路下	-1.35~1.85m	-	-	-	-	-	7	-	-	-
D1混合	表層		<1	<5	<5	<0.1	<1	9	1	<40	<40
D2混合	表層		<1	<5	<5	<0.1	<1	11	2	<40	<40
E1-8	雨水経路下	-1.30~1.80m	-	-	-	-	-	8	-	-	-
E1-9	雨水経路下	-1.30~1.80m	-	-	-	-	-	7	-	-	-
E1混合	表層		<1	<5	<5	<0.1	<1	8	2	<40	<40
E2-2	表層		<1	<5	<5	<0.1	<1	7	1	<40	<40
F1-8	雨水経路下	-1.25~1.75m	-	-	-	-	-	9	-	-	-
F1-9	雨水経路下	-1.25~1.75m	-	-	-	-	-	5	-	-	-
F1混合	表層		<1	<5	<5	<0.1	<1	10	1	<40	<40
F2混合	表層		<1	<5	<5	<0.1	<1	<5	3	<40	<40

区域指定図 (図5)

所在地：富岡市藤木900番1の一部

【凡例】

 セレン及びその化合物 土壤溶出量基準不適合

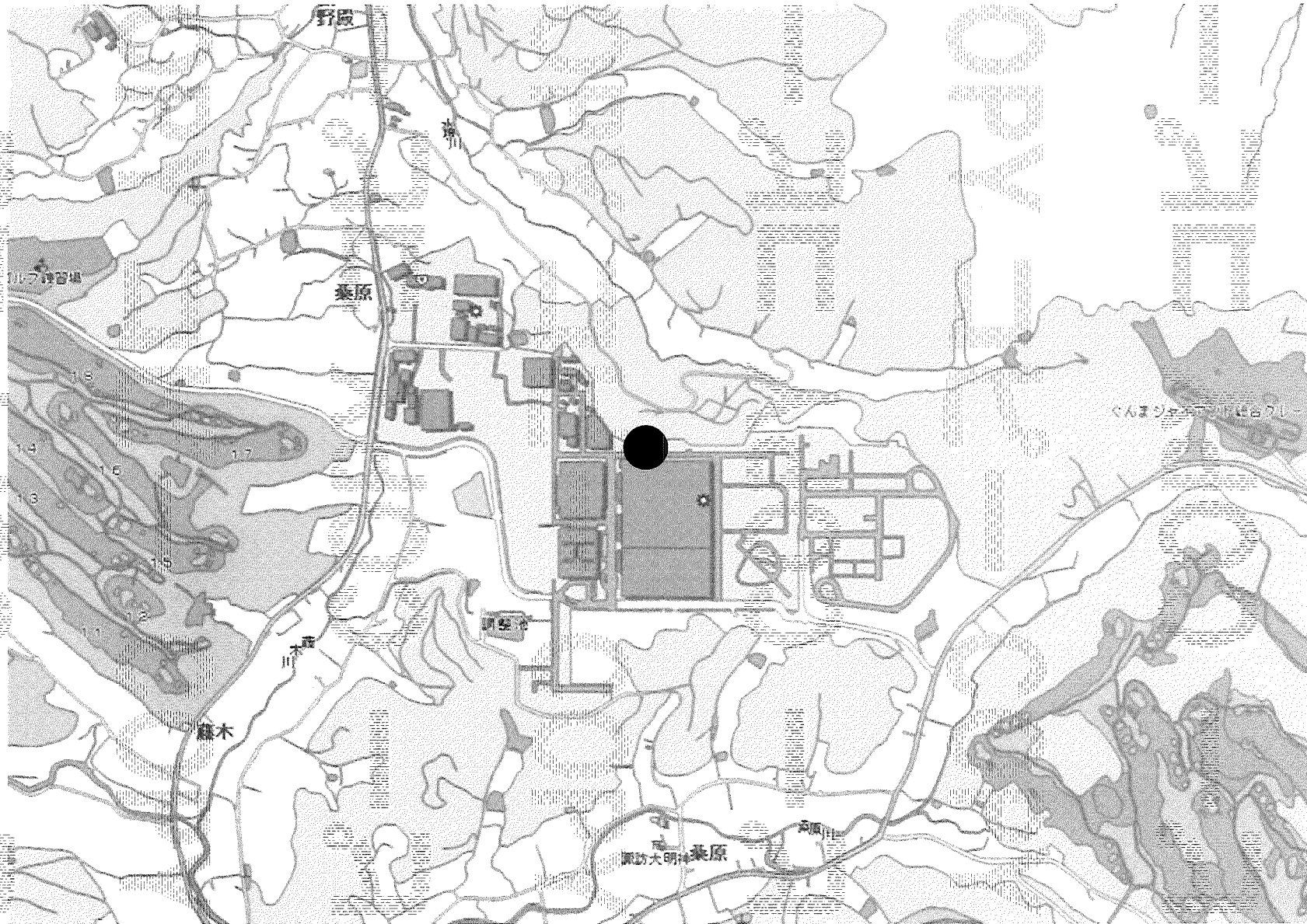


指定区域の周辺の地図（図6-1）

所在地：富岡市藤木900番1の一部

【凡例】

- 指定区域

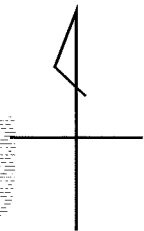


指定区域の周辺の地図 (図6-2)

所在地：富岡市藤木900番1の一部

【凡例】

	セレン及びその化合物	土壤溶出量基準不適合
---	------------	------------



900-8



900-1