	団体コード:105252 35. 邑楽町 <small>お う ら ま ち</small>	〒370-0692 邑楽郡邑楽町大字中野2570番地1	
		TEL 0276-88-5511 FAX 0276-89-0136	役場まで: 東武鉄道小泉線本中野駅徒歩15分
町長 <small>はしもと みつのり</small> 橋本 光規 期数 1 任期 R9.12.18 副町長 関口 春彦 議長 黒田 重利 (議員任期 R9.5.20)	町制施行日 昭和43年4月1日 H P https://www.town.ora.gunma.jp/index.html E-mail ora@swan.town.ora.gunma.jp	面積	31.11 km ²
	花:ヤマツツジ	木:アカマツ	鳥:—

キャッチフレーズ : やさしさと活気の調和した 夢あふれるまち“おうら”

【市町村のあらまし】

本町は県の東南部、首都圏から約70kmの位置にあり、東は館林市、南は千代田町、西は太田市と大泉町、そして北は栃木県足利市に隣接している。白鳥の訪れる多々良沼公園や、緑豊かな平地林など恵まれた環境にある。昭和30年に中野村と高島村が合併し中島村が発足。翌年9月には千代田村の一部となっていた長柄村が加わり、昭和32年1月に邑楽村が誕生。その後、工業の発展や住宅団地の造成によって人口が増加し、昭和43年4月に町制を施行。

現在は、町の中央部にある中央公園周辺に役場庁舎・中央公民館などの公共施設を集約し、まとまりのあるまちづくりを進めている。

【産業・経済】

本町には、鞍掛工業団地をはじめとする6つの工業団地があり、自動車関連産業、電気機器関連産業が盛んである。製造品出荷額等については、常に県内において上位を維持している。

農業においては、米麦を中心に秋冬白菜、夏秋ナス、キャベツ、ニガウリ、イチゴなど地域の特性を生かした農産物の生産を行っている。

【観光施設・公共施設等】

シンボルタワー「未来MiRAi」
 多々良沼公園(ふじ棚、白鳥飛来、さくら並木)
 おうら中央公園
 あいあいセンター(農産物直売所)
 町立図書館
 群馬県立森林公園『おうらの森』
 邑楽町中央公民館(邑の森ホール)

【名勝・旧跡】

多々良沼公園(4月さくら並木、5月ふじ棚、11月～3月白鳥飛来)
 長柄神社の桜「エドヒガン」(町指定天然記念物)
 鶺古城(町指定史跡)
 松本古墳群(3.9.10.11.12.13.20号古墳)(町指定史跡)
 篠塚伊賀守墓所

【文化財】

永明寺のキンモクセイ(国指定天然記念物)
 神光寺の大カヤ(県指定天然記念物)
 高島小学校のトウグミ(県指定天然記念物)
 長柄神社の桜「エドヒガン」(町指定天然記念物)
 長柄神社本殿 附安永八年棟札(町指定重要文化財)
 慶徳寺山門(町指定重要文化財)
 脇差鶺古城打(町指定重要文化財)
 中野緋一式(町指定重要有形民俗文化財)

【伝統行事・伝統芸能】

天王元宿祇園祭り(町指定重要無形民俗文化財)
 長柄神社の里神楽(町指定重要無形民俗文化財)
 八木節

【祭り・イベント等】(R6.6.1現在)

石打こぶ観音例大祭(1月、8月)
 おうら祭り(8月)
 産業祭、邑多福まつり(11月)
 多々良沼公園白鳥飛来(11月～3月)
 光のページェントHiKARi MiRAi(11月～1月)

【特産品・名物】

秋冬白菜、夏秋ナス、キャベツ、ニガウリ、イチゴ

【国勢調査人口】

区分	H22.10.1	H27.10.1	R2.10.1	
人口	男	13,569	13,285	12,852
	女	13,454	13,141	12,670
	計	27,023	26,426	25,522
世帯数	9,196	9,528	9,728	
構成比	15歳未満	13.2 %	12.4 %	11.2 %
	15～64歳	65.3 %	59.3 %	56.3 %
	65歳以上	21.4 %	28.3 %	32.5 %

【人口及び有権者数】

区分	人口	有権者
男	13,133	10,753
女	12,678	10,648
計	25,811	21,401
世帯数	10,942 世帯	

※
 人口及び世帯数は住民基本台帳(R6.1.1現在)に基づく数値である。
 有権者はR6.6月登録日現在の選挙人名簿登録者数である。

【令和5年度土地利用の状況】

農地	50.7 %	1,578 ha
宅地	24.5 %	763 ha
山林	2.9 %	90 ha
その他	21.9 %	680 ha

【産業別就業者数】 (R2国調)

区分	第1次産業	第2次産業	第3次産業	総数 (分類不能含)
就業者(人)	519	4,730	7,120	12,771
構成比(%)	4.2	38.2	57.6	100.0

【普通会計予算規模】 (単位:百万円)

年度	当初予算額	増減率
4	8,955	0.7 %
5	9,450	5.5 %
6	10,400	10.1 %

【議会議員】

条例定数 : 14 人 現員数 : 14 人 (R6.5.1現在)

【職員数】 (R6.4.1現在)

一般行政	教育	消防	公営企業等	合計
157 人	34 人	0 人	13 人	204 人

【令和5年度の主な施策・事業】 (単位:百万円)

コハクペイ事業	278
町営住宅建設事業	65
共同福祉施設管理事業	62
非常備消防事業	50
災害対策事業	24
中学校施設管理事業	19
出産・子育て応援事業	17
健康マイレージ事業	12
幼児教育・保育給食費無償化事業	6
町制施行周年記念事業	2

【令和6年度の主な施策・事業】 (単位:百万円)

町営住宅建設事業	684
コハクペイ事業	334
小・中学校改修事業	74
災害対策事業	13
出産・子育て応援事業	12
健康マイレージ事業	8
幼児教育・給食費無償化事業	6
子ども家庭総合支援拠点事業	3
生活拠点事業	3
ごみ排出等適正化推進事業	2

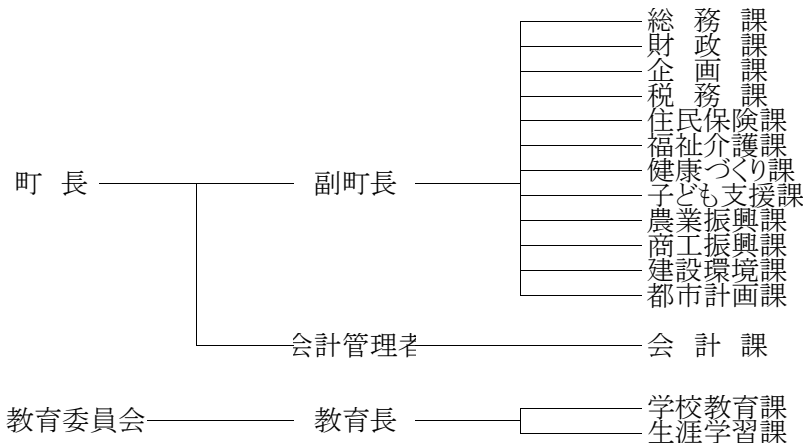
【特色ある施策・事業等】

- ・安全 防犯防災の推進
- ・子育て 幼児教育・保育給食費無償化事業
- ・農業 地域農畜産物の生産推進
- ・観光 冬季の白鳥飛来地としてPR
- ・土木 町道幹線道路の改良事業の推進
- ・教育 「おうら生き生きプラン」に基づく健全育成
小小・小中連携による英語教育の強化
中央公民館を拠点とした教育と芸術・文化のまちづくり

【今後の主要課題及び目標等】

- ・子どもを産み育てやすい環境の整備
子育て支援の充実
- ・産業振興の推進
農業・工業・商業の振興
企業誘致の推進
- ・健康・高齢者福祉の充実
地域包括ケアシステムの構築
- ・災害に備えた危機管理体制の強化
- ・教育・文化の向上
質の高い学校教育及び社会教育の推進

【組織機構】



議会事務局、農業委員会事務局