

令和 6 年 版

木材需給の現況

< 内 容 >

1	群馬県における木材需給の現況	1
2	素材生産業者による素材生産量とその実態	1 5
3	間伐材・皆伐材の生産量	2 5
4	国有林生産実績及び生産の見通し	2 9
5	素材需給と製材・チップの統計	3 1
6	木材需給関連資料（県内）	4 1
7	木材需給関連資料（全国）	5 7

No. 52

群馬県環境森林部

発 刊 に あ た っ て

森林は、木材の生産のほか、国土の保全、生物多様性の保全、水源のかん養等の多面的機能を有し、人々の生活になくてはならない存在となっています。近年木材は、石油や石炭などに代わる環境に優しい再生可能なエネルギー資源や、プラスチックの代替品など、新たな素材としても注目が集まっています。

本県の森林資源は、人工林を中心に本格的な利用期を迎えているものの、木材価格の低迷による採算性の悪化や林業従事者の減少等により、十分に活用できていない現状にあります。

令和5年次の本県の木材需給は、住宅着工戸数の減少に伴い、製材品の需要が減少しましたが、製紙用チップなどが増加したことから、全体の木材需要が増加しました。

国では、2020年10月に2050年までに温室効果ガスの排出量を全体としてゼロにすると宣言し、目標の達成に向けた取組として、森林の吸収源としての役割のほか、国民意識の醸成を図りながら省エネや再エネへの取組を加速させていくこととしています。また、令和3年10月には公共建築物等における木材の利用促進に関する法律が改正され、基本方針の対象が公共建築物から民間を含む建築物一般に拡大されました。

一方で、県では2019年12月に、2050年に向けた「ぐんま5つのゼロ」を宣言し、令和4年3月には、「2050年に向けた『ぐんま5つのゼロ宣言』実現条例」を制定し、本県の環境面における長期的な方向性を示すとともに、取り組みを加速させています。

また、新たな「群馬県森林・林業基本計画2021-2030」を策定し、資源と資金が林業で循環する「県産木材による自立分散型社会の実現」を目指し、林業・木材産業の自立をメインテーマとし林業の競争力強化、森林の新たな価値の創造、森林の強靱化という3つの基本方針のもと、施策をスタートさせました。

さらに令和5年4月には、「群馬県建築物木材利用促進協定」制度を創設し、事業者が県と協働・連携して木材の利用に取り組み、民間建築物における木材の利用を促進することで、脱炭素社会・持続可能な社会の実現を目指していきます。

林業・木材産業に求められる役割を踏まえ、木材流通・加工体制の基盤強化と需要拡大、林業システムの改革、新たな森林資源利用等の取組みにより林業・木材産業の持続的な発展に邁進していきたいと考えています。

本書は、群馬県の木材需給の現状について取りまとめたものであり、林業・木材産業の動態を正しく理解して頂くとともに、今後の情勢分析などの資料として広く皆様に御活用頂き、林業・木材産業の発展に役立てて頂ければ幸いです。

終わりに、本書の作成に当たり、貴重な資料の提供をはじめ御尽力を賜りました関係各位に厚くお礼申し上げますとともに、今後とも一層の御協力をお願い申し上げます。

令和6年8月

群馬県環境森林部 林業振興課長

青木 均

利 用 上 の 注 意

- 1 数値は、単位未満を四捨五入したため、内訳を積み上げても計と一致しない場合があります。
- 2 主として令和5年次末の資料に基づいて作成し、事務所毎の集計については、環境森林事務所及び森林事務所の所管毎としています。
- 3 表中に使用した符号は、次のとおりです。

「…」	:	事実不詳又は調査を欠くもの、又は資料のないもの
「0」	:	単位に満たないもの
「▼」	:	負数又は減少したもの

なお、本書についてのお問い合わせは、群馬県環境森林部林業振興課県産木材振興係 [電話(027)226-3241(ダイヤルイン)] に連絡してください。

【1】 群馬県における木材需給の現況

目 次

I 群馬県木材需給動向の実績

- 1 群馬県における木材需給の概況 2
- 2 群馬県における木材（素材換算）需給動向の実績 4

II 令和5年次木材需給実績

- 1 令和5年次群馬県木材需給の現況（素材換算値による） 6
- 2 県内の木材（素材換算）の総需要算定方式 7
- 3 令和5年次木材の需要と供給の対照表（素材換算値による） 8
- 4 県内からの木材（素材）移出量 10
- 5 県内業者による製材品の県外出荷量の推移 10
- 6 人工乾燥材生産量集計 10
- 7 令和5年次外材丸太、製品、半製品の県内入荷量 11
- 8 年次別、木材生産量及び生産額 12
- 9 令和5年次県内総需給量（グラフ） 13
- 10 年次別木材生産額（グラフ） 14

I 群馬県木材需給動向の実績

1 群馬県における木材需給の概況

(1)木材需給の概要

本県の木材需要は、昭和48年に過去最高の1,904千 m^3 となった後、同年秋の石油ショックを契機に翌49年には1,653千 m^3 へと大幅に減少した。その後は概ね1,600千 m^3 台で推移してきた。

昭和54年後半からは第2次石油ショックの影響によって住宅建設は再び落ち込み、木材の年間需要量は1,500千 m^3 台から1,300千 m^3 台へと減少していった。

昭和62年以降、内需拡大対策等による住宅建設の大幅増によって、木材需要量も1,400千 m^3 台まで回復したが、バブル経済崩壊後の平成3年から再び減少に転じ、平成10年には1,000千 m^3 を割り込み、その後も減少傾向が続いていた。

令和5年の木材需要量は、対前年比101.4%の845千 m^3 であった。新型コロナウイルス感染症の影響を大きく受けた令和2年以降、木材需要量は年々増加してきている。住宅着工戸数をみると、令和2年が10,179棟、令和3年は10,948棟（対前年比107.6%）、令和4年には11,130棟（対前年比101.7%）と増加傾向であったが、令和5年には10,061棟（対前年比90.4%）と減少している。

外材の需要量は令和3年には402千 m^3 、令和4年には409千 m^3 （対前年比101.8%）と上昇したが、令和5年には374千 m^3 （対前年比91.6%）と減少した。

需要別では、製材用（建築用）322千 m^3 （対前年比89.7%）、製材用（その他）160千 m^3 （同98.5%）、チップ（製紙用）23.1千 m^3 （同1,439.7%）、チップ（燃料用）163千 m^3 （同95.1%）、合板・床板用19.8千 m^3 （同432.4%）、椎茸原木用6.2千 m^3 （同89.5%）、ペレット用1.4千 m^3 （同95.1%）、その他35.8千 m^3 （同108.6%）、移出量（素材）113千 m^3 （同122.2%）であった。

一方、県産木材の供給量については、昭和41年の892千 m^3 をピークに、木材価格の低迷等による生産意欲減退などから、長い間減少傾向が続いていた。昭和62年以降は500千 m^3 を割り込み、平成16年には過去最低の167千 m^3 まで減少した。しかし、群馬県産材センターが稼働した平成18年以降の供給量は、リーマンショックの影響を受けた平成21年を除けば、年々増加している。さらに、平成23年には渋川県産材センターが完成し、A材～C材の加工流通体制が強化された。令和5年の供給量は420千 m^3 （対前年比104.3%）で、県産材率は49.7%であった。

外材は、昭和35年の丸太の輸入自由化によって着実に増加し、昭和49年には外材率が50%を超えた。その後は50%前後で推移していたが、昭和60年秋から始まった円高により県内に多くの外材が流入し、平成8年以降は70%台まで増加した。しかし、その後、違法伐採問題やBRICs諸国などの旺盛な木材需要から外材価格が上がり、為替相場の影響もあって輸入量が減少し、平成19年には500千 m^3 を割り込み、その後は減少傾向で推移している。令和2年については、新型コロナウイルス感染症拡大による輸入量の減少により、外材供給量は332千 m^3 で、外材率は44.8%となり、令和5年には、374千 m^3 （対前年比91.6%）で外材率は44.3%となった。

(2)木材産業の概況

本県の木材産業は、内陸県でありながら高度経済成長期に急激に増大した木材需要を県内森林資源では充足することが出来ず、輸入原木に大きく依存して設備投資を進めてきた。しかし、外材が丸太から製品へと動く中で木材産業は構造的な不振に陥り、業界の体質改善、需要に合わせた生産設備の再編が急務とされている。

本県の素材丸太の流通経路は、民有林の場合、素材生産業者から製材工場へ直接流れるもの、素材生産業者から原木市場（群馬県素材生産流通協同組合、群馬県森林組合連合会）を通じて販売されるもの、渋川県産材センターを経由し供給されるものがある。国有林の場合は、山土場で製材工場等へ素材販売されるもの、素材生産業者へ立木販売され原木市場や製材工場へ供給されるもの、また、製材工場など需要者と協定を締結し、これに基づき計画的に販売される安定供給システム販売がある。近年は原木市場の取扱量が減少しつつあり、製材工場への直送や県外への素材移出が増加している。

本県の製材工場(チップ、オガを含む)は、昭和48年の580工場を境に減少をしているが、令和5年は前年より4工場増加して90工場となった。国産材・外材取扱別工場数をみると、国産材専門工場が84工場、国産材・外材の両方を製材している工場が6工場となっている。

また、平均出力規模は140.8KW（対前年比94.9%）であり、1工場あたりの素材入荷量は4,295 m^3 （同99.6%）、製材品出荷量は880 m^3 （同113.3%）であった。

令和5年の製材工場への製材用素材入荷内訳は国産材が386千 m^3 （対前年比103.8%）、外材が1.0千 m^3 （同99.6%）であった。また、製材品出荷量は69千 m^3 （同111.2%）で、内訳は建築用43.5千 m^3 、土木用9.8千 m^3 、木箱梱包用8.6千 m^3 、その他6.7千 m^3 であった。

チップ業についてみると、昭和60年には63工場が稼働していたが、円高による安価な輸入チップの増加とチップ需要地への陸送コストがネックとなり、平成19年には15工場まで減少し、その後増減があったが、令和5年は21工場であった。生産量については、平成19年に過去最低の67千 m^3 まで減少したが、平成30年から県内の大型木質バイオマス発電施設が稼働したことを契機に、生産量は増加傾向となった。令和5年は、素材（主に県産未利用材）由来のチップ生産量が262千 m^3 （対前年比122.8%）と横ばい、さらに解体材・廃材由来のチップ生産量についても26.5千 m^3 （対前年比98.1%）と増加したことから全体として288千 m^3 （対前年比120.0%）と増加した。

2 群馬県における木材（素材換算）需給動向の実績

年次	需 要 量								供 給 量		
	総 数	用 途 別 需 要 量							県 内 材		
		製 材	チ ッ プ	杭 木	電 柱	合 板	繊 維 板	そ の 他	針 葉 樹	広 葉 樹	計
昭和45	1,700	1,313	122	5	18	19	—	223	432	416	848
46	1,615	1,232	113	4	13	37	—	216	417	376	793
47	1,789	1,357	125	4	15	37	4	247	362	405	767
48	1,904	1,382	135	5	14	43	10	315	351	484	835
49	1,653	1,224	132	3	15	34	19	226	305	393	698
50	1,663	1,239	120	13	11	16	20	244	292	373	665
51	1,665	1,241	122	13	6	10	23	250	310	354	664
52	1,641	1,211	127	6	7	6	31	253	311	323	634
53	1,637	1,198	117	8	7	6	35	266	307	329	636
54	1,672	1,231	97	5	5	11	40	283	341	298	639
55	1,618	1,203	110	3	5	10	46	241	307	311	618
56	1,501	1,040	121	4	6	8	34	288	339	293	632
57	1,407	1,008	122	1	3	8	19	246	305	284	589
58	1,402	967	136	1	4	10	32	252	323	299	622
59	1,392	966	145	1	2	9	11	258	283	308	591
60	1,302	879	146	1	1	8	—	267	256	306	562
61	1,344	964	139	1	1	7	—	232	228	281	509
62	1,402	1,034	129	1	1	9	—	228	220	264	484
63	1,410	1,062	126	1	0	13	—	208	215	229	444
平成元	1,434	1,122	126	1	0	6	—	179	203	194	397
2	1,470	1,172	109	1	0	7	—	181	203	169	372
3	1,384	1,106	101	1	0	4	—	172	211	175	386
4	1,241	1,011	69	1	0	3	—	157	198	142	340
5	1,220	984	56	1	0	2	—	177	233	121	354
6	1,130	945	23	—	—	2	—	160	229	85	314
7	1,150	974	21	—	—	14	—	141	217	76	292
8	1,208	1,034	22	—	—	12	—	140	223	74	297
9	1,140	980	19	—	—	15	—	126	195	66	262
10	933	784	19	—	—	29	—	101	166	59	225
11	941	824	18	—	—	14	—	86	158	51	209
12	934	824	14	—	—	20	—	76	154	41	195
13	876	763	14	—	—	12	—	87	157	33	190
14	843	747	14	—	—	10	—	72	141	39	180
15	855	755	11	—	—	11	—	78	150	31	181
16	846	759	11	—	—	11	—	65	136	31	167
17	796	694	15	—	—	11	—	76	128	45	173
18	807	716	13	—	—	10	—	68	157	33	190
19	713	627	14	—	—	7	—	65	172	32	204
20	704	606	22	—	—	6	—	70	173	31	204
21	613	527	19	—	—	6	—	61	158	31	188
22	662	573	19	—	—	6	—	64	176	29	205
23	648	553	26	—	—	3	—	66	194	27	221
24	666	563	8	—	—	1	—	94	205	36	242
25	760	649	8	—	—	3	—	100	237	28	265
26	741	592	49	—	—	4	—	96	250	28	278
27	738	575	55	—	—	5	—	103	253	32	285
28	777	594	66	—	—	6	—	111	270	30	300
29	825	619	66	—	—	3	—	137	304	38	342
30	796	548	98	—	—	4	—	146	328	36	365
令和元	805	527	133	—	—	3	—	142	340	39	379
2	741	443	153	—	—	1	—	144	344	45	389
3	811	497	159	—	—	1	—	154	336	54	389
4	834	522	173	—	—	5	—	134	363	40	402
5	845	483	186	—	—	20	—	156	377	43	420

(注) ①木材基本調査等による実績である。

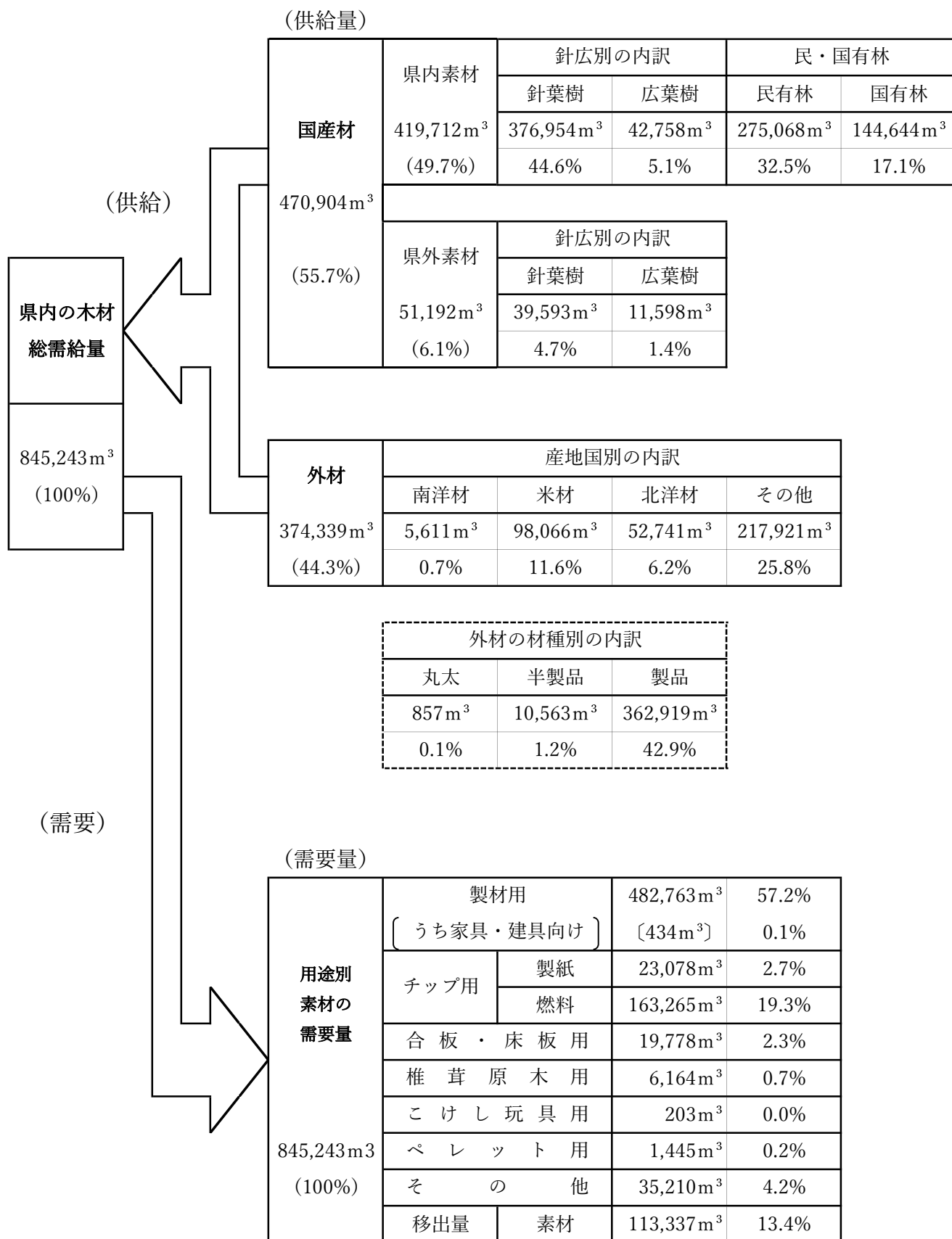
②外材の製品・半製品の数値は素材換算値である。

単位：千m³

供給量								国産材		外材率 (%)	備考
県外材			外材				総数	県産材率 (%)	県外材率 (%)		
針葉樹	広葉樹	計	素材	半製品	製品	計					
48	69	117	450	123	162	735	1,700	49.9	6.9	43.2	
49	84	133	438	83	168	689	1,615	49.1	8.2	42.7	
54	105	159	556	101	206	863	1,789	42.9	8.9	48.2	
57	88	145	506	141	277	924	1,904	43.9	7.6	48.5	
40	73	113	512	117	213	842	1,653	42.2	6.8	51.0	
45	50	95	479	109	315	903	1,663	40.0	5.7	54.3	
47	73	120	465	105	311	881	1,665	39.9	7.2	52.9	
39	75	114	467	105	321	893	1,641	38.6	7.0	54.4	
38	65	103	530	68	300	898	1,637	38.9	6.3	54.8	
47	74	121	427	112	373	912	1,672	38.2	7.3	54.5	
55	65	120	376	88	416	880	1,618	38.2	7.4	54.4	
39	65	104	355	80	330	765	1,501	41.9	7.1	51.0	
27	71	98	301	129	290	720	1,407	41.8	7.0	51.2	
30	77	107	283	55	335	673	1,402	44.3	7.7	48.0	
24	86	110	264	56	371	691	1,392	42.4	7.9	49.7	
19	88	107	254	194	184	633	1,302	43.2	8.2	48.6	
18	89	107	264	116	348	728	1,344	37.8	8.0	54.2	
22	85	107	268	85	458	811	1,402	34.5	7.6	57.9	
27	70	97	277	97	495	869	1,410	31.5	6.9	61.6	
23	68	91	286	84	576	946	1,434	27.7	6.4	65.9	
62	61	123	267	117	591	975	1,470	25.3	8.4	66.3	
26	49	75	243	102	578	923	1,384	27.9	5.4	66.7	
24	49	73	261	92	475	828	1,241	27.4	5.9	66.7	
26	45	71	245	106	444	795	1,220	29.0	5.9	65.1	
24	37	61	196	88	470	754	1,130	27.8	5.4	66.8	
23	33	56	175	94	534	802	1,150	25.4	4.9	69.7	
23	24	47	170	103	591	864	1,208	24.6	3.9	71.5	
20	27	47	158	92	581	831	1,140	23.0	4.1	72.9	
20	26	46	127	81	454	662	933	24.1	4.9	71.0	
17	25	42	122	78	490	690	941	22.2	4.4	73.4	
15	21	36	110	85	508	703	934	20.8	3.9	75.3	
18	22	40	93	16	537	646	876	21.7	4.6	73.7	
16	16	32	78	42	511	631	843	21.4	3.8	74.8	
10	16	26	76	21	550	647	855	21.2	3.1	75.7	
7	14	21	63	39	556	658	846	19.7	2.5	77.8	
7	11	18	56	21	528	605	796	21.7	2.3	76.0	
11	14	25	36	27	529	592	807	23.5	3.1	73.4	
7	11	18	36	22	433	491	713	28.7	2.5	68.8	
11	12	23	30	16	430	476	704	29.0	3.3	67.7	
5	12	18	26	16	365	407	613	30.7	2.9	66.4	
14	9	23	17	11	406	434	662	31.0	3.4	65.6	
13	7	20	16	9	382	407	648	34.1	3.1	62.8	
7	5	12	13	8	391	412	666	36.3	1.9	61.9	
10	5	15	22	8	451	481	760	34.8	1.9	63.2	
9	5	14	14	4	430	448	741	37.5	1.9	60.5	
9	5	14	13	2	424	439	738	38.7	1.9	59.4	
10	5	15	11	2	449	462	777	38.6	2.0	59.4	
9	2	12	4	1	466	471	825	41.5	1.4	57.1	
9	9	18	3	1	409	413	796	45.8	2.2	52.0	
12	10	21	2	0	403	405	805	47.0	2.7	50.3	
10	11	20	1	8	323	332	741	52.5	2.8	44.8	
9	11	20	1	0	400	402	811	48.0	2.5	49.5	
14	8	23	1	21	387	409	834	48.3	2.7	49.0	
40	12	51	1	11	363	374	845	49.7	6.1	44.3	

II 令和5年次木材需給実績

1 令和5年次群馬県木材需給の現況（素材換算値による）



(注) %は、全て全体量に対する割合である。

2 県内の木材（素材換算）の総需要算定方式

①本県の外材製品、外材半製品の総需要量はそれぞれ、製品235,897m³、半製品8,450m³で

製品	235,897m ³	—————▶	362,919m ³
半製品	8,450m ³	—————▶	10,563m ³

②木材基本調査等（本県独自調査）及び関係機関の調査資料に、素材換算した外材製品・半製品を加えたものが県内木材の総需給量であり、次表のとおりである。

単位：m³

区分		実数（m ³ ）	備 考
国 産 材	針 葉 樹	416,547	木材基本調査及び林業振興課調べより
	広 葉 樹	54,356	
	小 計	470,904	
外 材	素 材	857	木材基本調査及び林業振興課調べより
	半 製 品	10,563	
	製 品	362,919	
	小 計	374,339	
県内総需要量		845,243	県外移出量含む

3 令和5年次木材の需要と供給の対照表（素材換算値による）

供給量					
樹種区分	総計	民有・国有林別			
		民有林		国有林	
		民有林	国有林	国有林	
令和3年総計	811,405	…	…	…	
令和4年総計	833,936	…	…	…	
令和5年総計	845,243	…	…	…	
国産材	計	470,904	…	…	
	針葉樹	416,547	…	…	
	広葉樹	54,356	…	…	
	県内産	計	419,712	275,068	144,644
		針葉樹	376,954	…	…
		広葉樹	42,758	…	…
	県外産	計	51,192	…	…
		針葉樹	39,593	…	…
		広葉樹	11,598	…	…
外材	計	374,339 (10,211)			
	南洋材	5,611			
	米材	98,066 (3,819)			
	北洋材	52,741 (1,580)			
	その他	217,921 (1,826)			
備考					

需					
樹種区分	用途区分	総計	(A)製材用		
			建築用	その他	
			令和3年総計	811,405	338,787
令和4年総計	833,936	359,036	162,856		
令和5年総計	845,243	321,976	160,353		
国産材	計	470,904	72,231	35,974	
	針葉樹	416,547	71,436	35,578	
	広葉樹	54,356	795	396	
	県内産	計	419,712	66,302	33,021
		針葉樹	376,954	65,507	32,625
		広葉樹	42,758	795	396
	県外産	計	51,192	5,929	2,953
		針葉樹	39,593	5,929	2,953
		広葉樹	11,598		
外材	計	374,339 (10,211)	249,745 (6,816)	124,379 (3,395)	
	南洋材	5,611 (2,986)	3,746 (1,993)	1,865 (993)	
	米材	98,066 (3,819)	65,320 (2,549)	32,531 (1,270)	
	北洋材	52,741 (1,580)	35,207 (1,055)	17,534 (525)	
	その他	217,921 (1,826)	145,472 (1,219)	72,449 (607)	
県内の工場等の需要者への入荷量		481,115	79,048	39,368	

(注) ①この表は、令和5年次木材基本調査等からまとめたものである。

②製材用、合板・床板用、その他外材の()内は、製品で入荷したものは含まず、半製品はそのまま(素材換算されない)の数値で、県内の工場等の需要者への入荷量を示している。

単位：m³

要 量										県内の 工場等 の需要 者への 入荷量	
用		途		別							移出量
(B) チップ用 製紙	燃料	(C) 合板・ 床板	(D) 家具・ 建具	(E) 椎茸 原木	(F) こけし	(G) ペレット	(H) その他	素材 (I)	製品等		
5,954	152,851	1,275	15	8,013	44	6,214	27,653	112,531		297,175	
1,603	171,729	4,574	299	6,889	105	1,519	32,612	92,714		351,125	
23,078	163,265	19,778	434	6,164	203	1,445	35,210	113,337		367,778	
23,078	163,265	19,778	434	6,164	203	1,445	34,995	113,337		357,567	
19,266	142,247	19,778	200			1,133	14,356	112,554		303,994	
3,812	21,018		234	6,164	203	312	20,639	783		53,573	
9,887	160,664	2,778	285	5,149	203	1,445	29,118	110,860		308,852	
9,263	142,084	2,778	165			1,133	13,022	110,377		266,577	
624	18,580		120	5,149	203	312	16,096	483		42,275	
13,191	2,601	17,000	149	1,015			5,877	2,477		48,715	
10,003	163	17,000	35				1,334	2,177		37,417	
3,188	2,438		114	1,015			4,543	300		11,298	
							215			(10,211)	
										(2,986)	
							215			(3,819)	
										(1,580)	
										(1,826)	
23,078	163,265	19,778	434	6,164	203	1,445	34,995	113,337		367,778	

4 県内からの木材（素材）移出量

単位：m³

移出量	内訳
14,348	(1) 県森連及び県内原木市場から
39,110	(2) 県内の国有林から生産された素材
59,879	(3) 県内の木材販売業者等による移出量
113,337	総移出量

5 県内業者による製材品の県外出荷量の推移

単位：m³

区分	H26	H27	H28	H29	H30	R元	R2	R3	R4	R5	
国産材	県産材	56,572	45,356	39,137	46,017	46,629	35,098	49,144	50,864	41,708	40,587
	県外材	52,740	23,897	16,711	25,322	38,632	38,476	36,851	39,261	39,350	45,517
	国産材計	109,312	69,253	55,848	71,339	85,261	73,574	85,995	90,125	81,058	86,104
外材	198,225	185,695	165,524	181,538	162,065	131,958	225,099	226,424	240,791	129,495	
合計	307,537	254,948	221,372	252,877	247,326	205,532	311,094	316,549	321,849	215,599	

(注) 出荷量は製品量であり、素材換算値ではない。

資料：林業振興課「木材基本調査」

6 人工乾燥材生産量集計

(1) 人工乾燥材生産量（形態別、用途別）

単位：m³

	生産量	形態別生産量		用途別生産量							
		自 社 生 産	受 託 生 産	建築用材			土木建 設用材	家具建 具用材	その他		
				構造材	造作材	その他					
国産材	県産材	針葉樹	18,588	16,937	1,651	13,166	1,673	1,862	2		1,885
	県産材	広葉樹	45	45			27	2		4	12
	県産材	小 計	18,633	16,982	1,651	13,166	1,700	1,864	2	4	1,897
	県外材	針葉樹	8,763	8,763		8,077	232	100			354
	県外材	広葉樹	120	120			120				
	県外材	小 計	8,883	8,883	0	8,077	352	100	0	0	354
国産材計	27,516	25,865	1,651	21,243	2,052	1,964	2	4	2,251		
外 材	6	6				4			2	0	
合 計	27,522	25,871	1,651	21,243	2,052	1,968	2	6	2,251		

資料：林業振興課「木材需給動向観測調査」

(2) 人工乾燥材生産量（針葉樹＋広葉樹）

単位：m³

	外材・国産材	国産材	県産材	外材
全人工乾燥材	27,522	27,516	18,633	6
建築用材	25,263	25,259	16,730	4
構造材	21,243	21,243	13,166	0
土木・家具・その他	2,259	2,257	1,903	2

(3) 人工乾燥材の出荷量（出荷先別）

単位：m³

合 計	製品市場	木材販売業者	大工 工務店	大手 ハウス メーカー	プレカッ ト工場	2×4 パネル 工場	土木建設 業者	自社消費	家具建具 メーカー	その他
27,522	4,549	4,024	3,317	7,051	4,013	650	58	466	2	3,394

資料：林業振興課「木材需給動向観測調査」

7 令和5年次外材丸太、製品、半製品の県内入荷量

単位：m³

事務所区分		計	南洋材	米材	北洋材	ニュージ ーランド材	その他
外材丸太	澁川	469		469			
	西部						
	藤岡						
	富岡						
	吾妻						
	利根	134		134			
	桐生	163		163			
	県計	766		766			
外材半製品	澁川	9,411	2,986	3,019	1,580		1,826
	西部	32		32			
	藤岡						
	富岡						
	吾妻	2		2			
	利根						
	桐生						
	県計	9,445	2,986	3,053	1,580		1,826
外材製品	澁川	102,706	20,131	41,993	7,824		32,758
	西部	12,413	746	4,575	2,787	120	4,185
	藤岡	212	10	127	75		
	富岡	2,492		2,090	200		202
	吾妻	95	10	68	11		6
	利根	43,643	43,518	22	91	12	
	桐生	61,533	17,179	25,038	1,960	13	17,343
	県計	223,094	81,594	73,913	12,948	145	54,494

資料：林業振興課「木材基本調査」

8 年次別、木材生産量及び生産額

年次	区分	県内素材	製材品		チップ
			全量	うち乾燥材	
昭和48	業者・工場数 生産量 生産額	542 業者 834,958 m ³ 16,257 百万円	580 工場 778,960 m ³ 39,885 百万円		132 工場 209,000 m ³ 1,379 百万円
60	業者・工場数 生産量 生産額	361 業者 561,945 m ³ 14,054 百万円	431 工場 356,239 m ³ 17,987 百万円		63 工場 190,779 m ³ 2,470 百万円
平成元	業者・工場数 生産量 生産額	366 業者 397,004 m ³ 11,062 百万円	401 工場 354,000 m ³ 19,090 百万円		55 工場 170,000 m ³ 1,802 百万円
10	業者・工場数 生産量 生産額	247 業者 224,851 m ³ 4,525 百万円	261 工場 195,000 m ³ 9,689 百万円		32 工場 117,000 m ³ 877 百万円
20	業者・工場数 生産量 生産額	113 業者 204,279 m ³ 2,725 百万円	137 工場 105,000 m ³ 5,652 百万円		17 工場 97,300 m ³ 689 百万円
25	業者・工場数 生産量 生産額	107 業者 264,916 m ³ 3,168 百万円	111 工場 101,951 m ³ 5,754 百万円	28工場(81) 49,968 m ³ 3,263 百万円	20 工場 226,200 m ³ 1,357 百万円
26	業者・工場数 生産量 生産額	99 業者 278,120 m ³ 3,241 百万円	106 工場 89,976 m ³ 5,568 百万円	28工場(81) 50,762 m ³ 3,648 百万円	21 工場 191,260 m ³ 1,153 百万円
27	業者・工場数 生産量 生産額	92 業者 285,363 m ³ 3,183 百万円	106 工場 86,713 m ³ 5,291 百万円	28工場(82) 48,288 m ³ 3,283 百万円	21 工場 211,652 m ³ 1,323 百万円
28	業者・工場数 生産量 生産額	98 業者 300,366 m ³ 3,615 百万円	104 工場 88,631 m ³ 5,351 百万円	28工場(82) 44,666 m ³ 3,036 百万円	22 工場 248,507 m ³ 1,619 百万円
29	業者・工場数 生産量 生産額	97 業者 342,275 m ³ 4,295 百万円	99 工場 90,871 m ³ 5,526 百万円	27工場(71) 41,185 m ³ 2,836 百万円	21 工場 118,010 m ³ 740 百万円
30	業者・工場数 生産量 生産額	96 業者 364,642 m ³ 4,990 百万円	87 工場 91,616 m ³ 5,686 百万円	30工場(71) 41,688 m ³ 2,855 百万円	24 工場 174,326 m ³ 1,157 百万円
令和元	業者・工場数 生産量 生産額	24,201千円 業者 378,509 m ³ 5,127 百万円	84 工場 83,422 m ³ 5,308 百万円	29工場(70) 36,750 m ³ 2,554 百万円	23 工場 181,350 m ³ 1,232 百万円
2	業者・工場数 生産量 生産額	103 業者 388,973 m ³ 5,102 百万円	82 工場 76,732 m ³ 4,782 百万円	29工場(65) 29,563 m ³ 2,015 百万円	22 工場 179,591 m ³ 1,238 百万円
3	業者・工場数 生産量 生産額	117 業者 389,448 m ³ 6,177 百万円	89 工場 69,851 m ³ 5,277 百万円	30工場(61) 25,859 m ³ 2,804 百万円	15 工場 228,390 m ³ 1,734 百万円
4	業者・工場数 生産量 生産額	111 業者 402,392 m ³ 7,109 百万円	80 工場 67,855 m ³ 6,409 百万円	30工場(66) 32,617 m ³ 4,155 百万円	18 工場 240,661 m ³ 1,941 百万円
5	業者・工場数 生産量 生産額	92 業者 5,149 m ³ 5,578 百万円	78 工場 68,612 m ³ 5,852 百万円	30工場(66) 27,522 m ³ 2,320 百万円	21 工場 288,082 m ³ 2,192 百万円

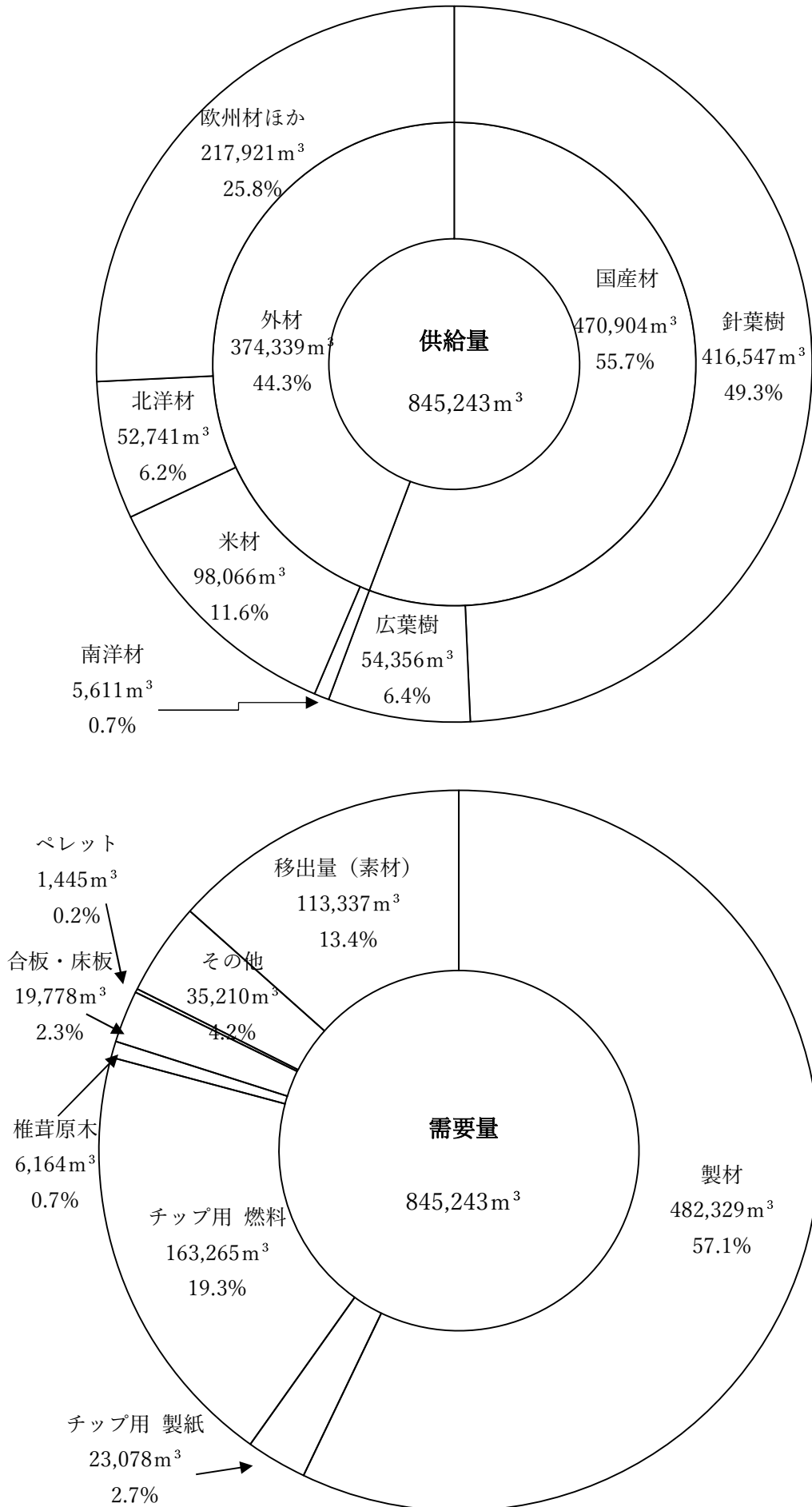
(注) ① 素材・製材品・チップ生産量は、木材基本調査及び林業振興課調べによる。

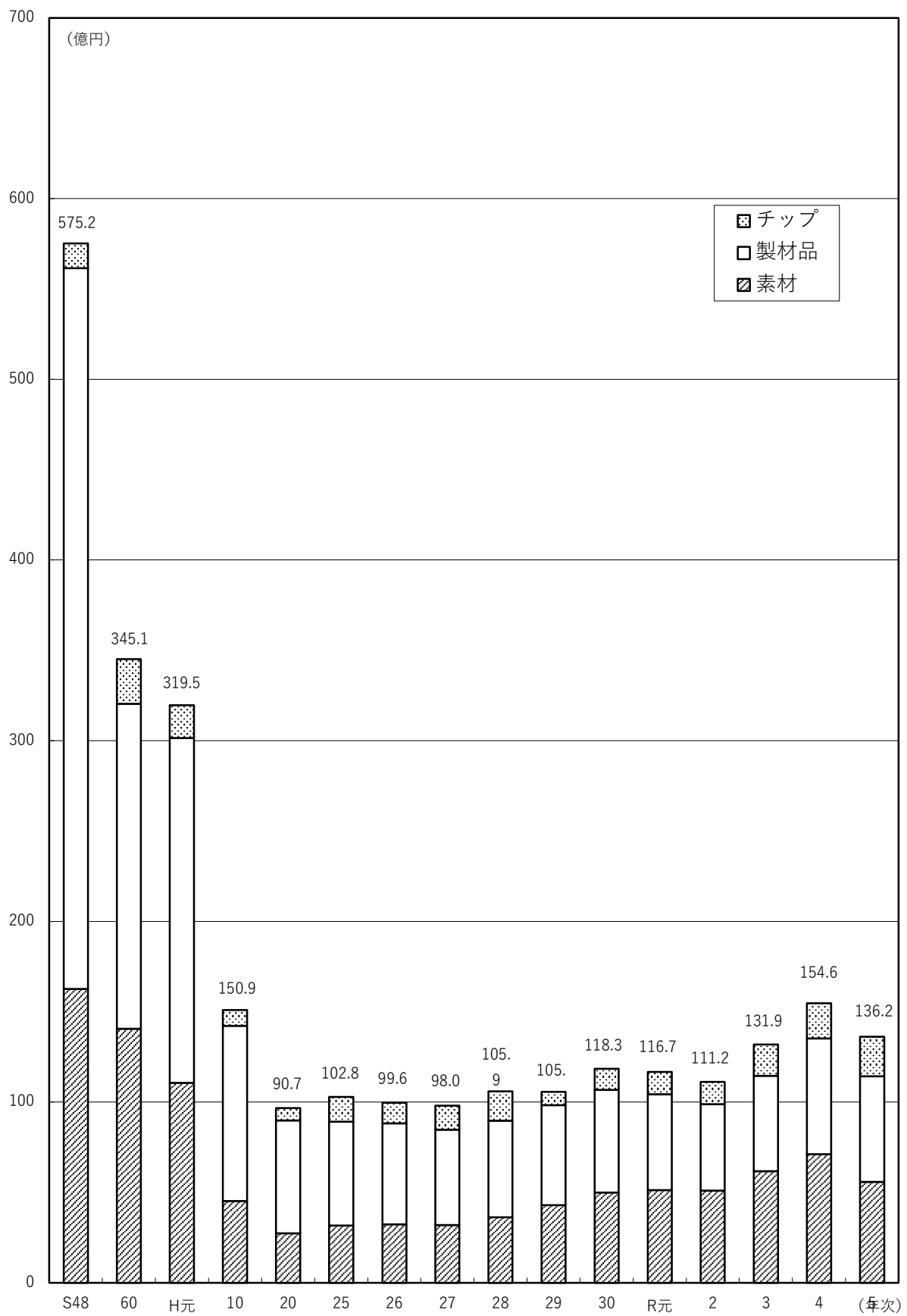
② 生産額は、各品目の市場価格より算定した。

③ チップ生産量は、解体材・廃材からの供給も含む。

④ 乾燥材工場数の () 内の数字は、乾燥機の室数の合計である。

9 令和5年次県内総需給量（グラフ）





【2】 素材生産業者による素材生産量とその実態

目 次

I 素材生産量

1	事務所管内別の素材生産業者による素材生産量 (針葉樹+広葉樹の総計)	1 6
2	同 (針葉樹の計)	1 7
3	同 (広葉樹の計)	1 8
4	市町村別素材生産量	1 9

II 素材生産業者の実態

1	素材生産業者の生産状況	2 1
2	業種別・業態別・生産規模別素材生産業者数	2 2
3	製材・チップ工場における廃材処理	2 3

注： この調査は、「木材基本調査」の中で実施したものであり、県内素材生産業者による素材生産量とその生産実態を示したものである。

なお、この素材生産量調査は、素材供給者側に対する調査であることから前章における”木材需給の現況”の需要量が需要者側からの資料に基づくものであるため、その数値は一致しない。

I 素材生産量

1 事務所管内別の素材生産業者による素材生産量

単位：m³

管内別 素材生産地		事務所別 業者	各事務所管内の素材生産業者による素材生産量							県合計
			澁川	西部	藤岡	富岡	吾妻	利根	桐生	
国有林	県内生産	澁川	5,424	2,850				6,054		14,328
		西部	1,856	17,432			1,783	2,352		23,423
		藤岡			3,472					3,472
		富岡			1,225	1,230				2,455
		吾妻	7,388	2,200			25,807	17,083		52,478
		利根						39,694		39,694
		桐生	4,399					4,395		8,794
	小計	19,067	22,482	4,697	1,230	27,590	69,578		144,644	
	県外生産				200				200	
	計	19,067	22,482	4,697	1,430	27,590	69,578		144,844	
民有林	県内生産	澁川	10,073							10,073
		西部	11,658	16,444	125			800		29,027
		藤岡	230		15,299					15,529
		富岡	900		5,002	15,209				21,111
		吾妻	3,160	2,540			29,396	4,870		39,966
		利根	310					35,002		35,312
		桐生	1,950	300				1,143	38,350	41,743
	小計	28,281	19,284	20,426	15,209	29,396	41,815	38,350	192,761	
	県外生産	1,550			872	312	1,050	17,780	21,564	
	計	29,831	19,284	20,426	16,081	29,708	42,865	56,130	214,325	
合計	県内生産	澁川	15,497	2,850				6,054		24,401
		西部	13,514	33,876	125		1,783	3,152		52,450
		藤岡	230		18,771					19,001
		富岡	900		6,227	16,439				23,566
		吾妻	10,548	4,740			55,203	21,953		92,444
		利根	310					74,696		75,006
		桐生	6,349	300				5,538	38,350	50,537
	小計	47,348	41,766	25,123	16,439	56,986	111,393	38,350	337,405	
	県外生産	1,550			1,072	312	1,050	17,780	21,764	
	計	48,898	41,766	25,123	17,511	57,298	112,443	56,130	359,169	
参考:R4年次	32,597	38,547	26,563	10,855	67,303	115,693	31,008	322,566		

資料：林業振興課「木材基本調査」

2 事務所管内別の素材生産業者による素材生産量

単位：m³

管内別 素材生産地		事務所別 業者	各事務所管内の素材生産業者による素材生産量							県合計
			澁川	西部	藤岡	富岡	吾妻	利根	桐生	
国有林	県内生産	澁川	5,324	2,850				6,050		14,224
		西部	1,856	17,401			1,734	2,278		23,269
		藤岡			2,766					2,766
		富岡			1,225	1,230				2,455
		吾妻	6,988	2,130			23,435	15,207		47,760
		利根						35,846		35,846
		桐生	4,399					4,217		8,616
	小計	18,567	22,381	3,991	1,230	25,169	63,598		134,936	
	県外生産				200				200	
	計	18,567	22,381	3,991	1,430	25,169	63,598		135,136	
民有林	県内生産	澁川	7,946							7,946
		西部	11,458	15,628	125			800		28,011
		藤岡	80		14,751					14,831
		富岡	900		5,002	15,209				21,111
		吾妻	3,000	2,140			27,706	4,715		37,561
		利根	310					29,271		29,581
		桐生	1,160	300				1,093	34,511	37,064
	小計	24,854	18,068	19,878	15,209	27,706	35,879	34,511	176,105	
	県外生産	1,550			641	83	330	17,765	20,369	
	計	26,404	18,068	19,878	15,850	27,789	36,209	52,276	196,474	
合計	県内生産	澁川	13,270	2,850				6,050		22,170
		西部	13,314	33,029	125		1,734	3,078		51,280
		藤岡	80		17,517					17,597
		富岡	900		6,227	16,439				23,566
		吾妻	9,988	4,270			51,141	19,922		85,321
		利根	310					65,117		65,427
		桐生	5,559	300				5,310	34,511	45,680
	小計	43,421	40,449	23,869	16,439	52,875	99,477	34,511	311,041	
	県外生産	1,550			841	83	330	17,765	20,569	
	計	44,971	40,449	23,869	17,280	52,958	99,807	52,276	331,610	
参考:R4年次	29,055	37,251	25,702	10,694	59,250	103,165	30,423	295,540		

資料：林業振興課「木材基本調査」

3 事務所管内別の素材生産業者による素材生産量

単位：m³

管内別 素材生産地		事務所別 業者	各事務所管内の素材生産業者による素材生産量								県合計
			澁川	西部	藤岡	富岡	吾妻	利根	桐生		
国有林	県内生産	澁川	100					4		104	
		西部		31			49	74		154	
		藤岡			706					706	
		富岡									
		吾妻	400	70			2,372	1,876		4,718	
		利根						3,848		3,848	
		桐生						178		178	
		小計	500	101	706		2,421	5,980		9,708	
	県外生産										
	計	500	101	706		2,421	5,980		9,708		
民有林	県内生産	澁川	2,127							2,127	
		西部	200	816						1,016	
		藤岡	150		548					698	
		富岡									
		吾妻	160	400			1,690	155		2,405	
		利根						5,731		5,731	
		桐生	790					50	3,839	4,679	
		小計	3,427	1,216	548		1,690	5,936	3,839	16,656	
	県外生産					231	229	720	15	1,195	
	計	3,427	1,216	548		231	1,919	6,656	3,854	17,851	
合計	県内生産	澁川	2,227					4		2,231	
		西部	200	847			49	74		1,170	
		藤岡	150		1,254					1,404	
		富岡									
		吾妻	560	470			4,062	2,031		7,123	
		利根						9,579		9,579	
		桐生	790					228	3,839	4,857	
		小計	3,927	1,317	1,254		4,111	11,916	3,839	26,364	
	県外生産					231	229	720	15	1,195	
	計	3,927	1,317	1,254		231	4,340	12,636	3,854	27,559	
参考:R4年次		3,542	1,296	861	161	8,053	12,528	585	27,026		

資料：林業振興課「木材基本調査」

4 市町村別素材生産量

単位：m³

事務所	市町村	国 有 林			民 有 林			合 計		
		針葉樹	広葉樹	計	針葉樹	広葉樹	計	針葉樹	広葉樹	計
澁川	前橋市				3,121	1,587	4,708	3,121	1,587	4,708
	伊勢崎市									
	澁川市	14,224	104	14,328	4,825	540	5,365	19,049	644	19,693
	榛東村									
	吉岡町									
	玉村町									
	小 計	14,224	104	14,328	7,946	2,127	10,073	22,170	2,231	24,401
西部	高崎市	16,211	60	16,271	23,111	615	23,726	39,322	675	39,997
	安中市	7,058	94	7,152	4,900	401	5,301	11,958	495	12,453
	小 計	23,269	154	23,423	28,011	1,016	29,027	51,280	1,170	52,450
藤岡	藤岡市				4,325	182	4,507	4,325	182	4,507
	上野村	585	381	966	2,938	516	3,454	3,523	897	4,420
	神流町	2,181	325	2,506	7,568	0	7,568	9,749	325	10,074
	小 計	2,766	706	3,472	14,831	698	15,529	17,597	1,404	19,001
富岡	富岡市	1,230	0	1,230	3,022		3,022	4,252		4,252
	下仁田町				10,122		10,122	10,122		10,122
	南牧村				7,967		7,967	7,967		7,967
	甘楽町	1,225		1,225				1,225		1,225
	小 計	2,455	0	2,455	21,111	0	21,111	23,566	0	23,566
吾妻	中之条町	15,876	1,203	17,079	12,650	130	12,780	28,526	1,333	29,859
	長野原町				1,848	470	2,318	1,848	470	2,318
	嬭恋村				3	74	77	3	74	77
	草津町	3,499	1,019	4,518				3,499	1,019	4,518
	高山村	844	32	876	6,013	565	6,578	6,857	597	7,454
	東吾妻町	27,541	2,464	30,005	17,047	1,166	18,213	44,588	3,630	48,218
	小 計	47,760	4,718	52,478	37,561	2,405	39,966	85,321	7,123	92,444
利根	沼田市	9,751	1,181	10,932	12,579	2,297	14,876	22,330	3,478	25,808
	片品村	7,860	750	8,610	3,636	255	3,891	11,496	1,005	12,501
	川場村	5,359	346	5,705	5,341	490	5,831	10,700	836	11,536
	昭和村	2,000		2,000	737	719	1,456	2,737	719	3,456
	みなかみ町	10,876	1,571	12,447	7,288	1,970	9,258	18,164	3,541	21,705
	小 計	35,846	3,848	39,694	29,581	5,731	35,312	65,427	9,579	75,006
桐生	桐生市	7,881	58	7,939	27,327	4,284	31,611	35,208	4,342	39,550
	太田市					35	35		35	35
	館林市									
	みどり市	735	120	855	9,737	360	10,097	10,472	480	10,952
	板倉町									
	明和町									
	千代田町									
	大泉町									
	邑楽町									
小 計	8,616	178	8,794	37,064	4,679	41,743	45,680	4,857	50,537	
県内生産量	134,936	9,708	144,644	176,105	16,656	192,761	311,041	26,364	337,405	
県外生産量	200	0	200	20,369	1,195	21,564	20,569	1,195	21,764	
合 計	135,136	9,708	144,844	196,474	17,851	214,325	331,610	27,559	359,169	

資料：林業振興課「木材基本調査」

II 素材生産業者の実態

1 令和5年次 素材生産業者の生産状況

事務所	専・兼業別 素材生産業者数		労働力					
			専 従		臨 時		計	
			人 数	就労延日数	人 数	就労延日数	人 数	就労延日数
渋川	専 業	5	19	4,022	6	510	25	4,532
	兼 業	16	13	2,104	23	1,192	36	3,296
	計	21	32	6,126	29	1,702	61	7,828
西部	専 業	2	8	1,918			8	1,918
	兼 業	13	17	3,085	42	2,222	59	5,307
	計	15	25	5,003	42	2,222	67	7,225
藤岡	専 業	3	13	2,950	2	135	15	3,085
	兼 業	9	12	2,003	11	1,061	23	3,064
	計	12	25	4,953	13	1,196	38	6,149
富岡	専 業	4	10	1,660	1	100	11	1,760
	兼 業	10	6	1,094	9	367	15	1,461
	計	14	16	2,754	10	467	26	3,221
吾妻	専 業	4	29	7,330	1	114	30	7,444
	兼 業	10	26	5,206	18	1,069	44	6,275
	計	14	55	12,536	19	1,183	74	13,719
利根	専 業	10	38	8,961	10	889	48	9,850
	兼 業	17	42	7,758	28	1,424	70	9,182
	計	27	80	16,719	38	2,313	118	19,032
桐生	専 業	7	8	1,760	10	692	18	2,452
	兼 業	14	40	8,187	12	348	52	8,535
	計	21	48	9,947	22	1,040	70	10,987
合計	専 業	35	125	28,601	30	2,440	155	31,041
	兼 業	89	156	29,437	143	7,683	299	37,120
	計	124	281	58,038	173	10,123	454	68,161
R4年次 参考		92	267	52,835	212	11,901	479	64,736

資料：林業振興課「木材基本調査」

2 業種別・業態別・生産規模別素材生産業者数

事務所	業種・実態 生産規模		総計	業種別 兼業				
				専業	業種別			素材業
					製材業	木材販売業	合板業	
渋川	1 ～	100 m ³ 未満	4		1			
	100 ～	500 m ³	2					
	500 ～	1,000 m ³	1	1				
	1,000 ～	2,000 m ³	2	2				
	2,000 ～	5,000 m ³	5	1	1			
	5,000 ～	10,000 m ³	2	1				1
		10,000 m ³ 以上	1					
	小計		17	5	2			1
西部	1 ～	100 m ³ 未満	1					
	100 ～	500 m ³	4			1		
	500 ～	1,000 m ³	2					
	1,000 ～	2,000 m ³						
	2,000 ～	5,000 m ³	1					
	5,000 ～	10,000 m ³	5	2				1
		10,000 m ³ 以上						
	小計		13	2		1		1
藤岡	1 ～	100 m ³ 未満	1	1				
	100 ～	500 m ³	1					
	500 ～	1,000 m ³						
	1,000 ～	2,000 m ³						
	2,000 ～	5,000 m ³	5	1				
	5,000 ～	10,000 m ³	1	1				
		10,000 m ³ 以上						
	小計		8	3				
富岡	1 ～	100 m ³ 未満	3		2			
	100 ～	500 m ³	2			1		
	500 ～	1,000 m ³	2	1				
	1,000 ～	2,000 m ³	3	2				
	2,000 ～	5,000 m ³	1					
	5,000 ～	10,000 m ³	1	1				
		10,000 m ³ 以上						
	小計		12	4	2	1		
吾妻	1 ～	100 m ³ 未満	2					
	100 ～	500 m ³	2					
	500 ～	1,000 m ³	3	2				
	1,000 ～	2,000 m ³	1					1
	2,000 ～	5,000 m ³						
	5,000 ～	10,000 m ³	1					
		10,000 m ³ 以上	3	2				
	小計		12	4				1
利根	1 ～	100 m ³ 未満	8	3			1	
	100 ～	500 m ³	1				1	
	500 ～	1,000 m ³	2				1	
	1,000 ～	2,000 m ³	1	1				
	2,000 ～	5,000 m ³	4	4				
	5,000 ～	10,000 m ³	4				1	
		10,000 m ³ 以上	4	2			1	
	小計		24	10		5		
桐生	1 ～	100 m ³ 未満	5		1			
	100 ～	500 m ³	4	3				
	500 ～	1,000 m ³	1					
	1,000 ～	2,000 m ³	2	2				
	2,000 ～	5,000 m ³	5	1	1		1	
	5,000 ～	10,000 m ³	3	1	1			
		10,000 m ³ 以上	1		1			
	小計		21	7	4	1		
合計	1 ～	100 m ³ 未満	24	4	4		1	
	100 ～	500 m ³	16	3			3	
	500 ～	1,000 m ³	11	4			1	
	1,000 ～	2,000 m ³	9	7				1
	2,000 ～	5,000 m ³	21	7	2		1	
	5,000 ～	10,000 m ³	17	6	1		1	2
		10,000 m ³ 以上	9	4	1		1	
	合計		107	35	8	8		3

生産業者数			業態別素材生産業者数					小計	個人	会社	協同組合	森林組合	その他	総計
建築業	育林業	その他												
	1	2	4	2	2								4	
		2	2	1	1								2	
					1								1	
					2								2	
	3		4		3					2			5	
			1		2								2	
		1	1		1								1	
	4	5	12	3	12					2			17	
	1		1		1								1	
2	1		4	1	3								4	
	2		2		2								2	
	1		1							1			1	
	2		3			4				1			5	
2	7		11	1	10					2			13	
				1									1	
	1		1		1								1	
	4		4		2					3			5	
					1								1	
	5		5	1	4					3			8	
	1		3	1	1			1					3	
	1		2	1						1			2	
	1		1	1	1								2	
1			1	1	2								3	
	1		1							1			1	
										1			1	
1	4		8	4	4			1		3			12	
		2	2		2								2	
		2	2	1	1								2	
	1		1	2	1								3	
			1						1				1	
		1	1		1								1	
	1		1		1					1		1	3	
	2	5	8	3	6			1		1		1	12	
	2	2	5		8								8	
			1	1									1	
	1		2	1						1			2	
				1									1	
				2	2								4	
	2	1	4		4								4	
	1		2		3					1			4	
	6	3	14	5	17					2			24	
	2	2	5	2	2							1	5	
		1	1	2	2								4	
		1	1		1								1	
				2									2	
	1	1	4	1	4								5	
	1		2		1					2			3	
			1		1								1	
	4	5	14	7	11					2		1	21	
	7	8	20	6	16			1				1	24	
2	3	5	13	7	8					1			16	
	5	1	7	4	6					1			11	
1			2	4	4			1					9	
	10	1	14	3	11					7			21	
	5	2	11		13					4			17	
	2	1	5		6					2		1	9	
3	32	18	72	24	64			2		15		2	107	

資料：林業振興課「木材基本調査」

3 製材・チップ工場における廃材処理

単位：m³

事務所	チップ原料			オガ屑製造			ボイラー等 燃料用	焼却・ 廃棄	無償 提供	その他	総計
	製紙用	燃料用	その他	きのこ 栽培用	畜産敷 料用	その他					
渋川	4,074	27,009	10		5,731		4,984	52	96	310	42,266
西部	116		165		2,172		350		50	20	2,873
藤岡	7,750			6,334	552						14,636
富岡	2,194			6,140	4,750	354	2,842	8	820	1	17,109
吾妻	482	219		14	1,105	26	138		37	641	2,662
利根	691	81		127	8,366				123		9,388
桐生	1,397	81		550	3,397		100	101	92		5,718
計	16,704	27,390	175	13,165	26,073	380	8,414	161	1,218	972	94,652

資料：林業振興課「木材基本調査」

【3】 間伐材・皆伐材の生産量

目 次

1 間伐材（12齢級以下）の生産量.....	2 6
2 皆伐材の生産量.....	2 7

注：この調査は、「木材基本調査」の中で実施したものであり、県内における1月から12月までの皆伐材の生産実態を示したものである。

1 間伐材（12 齡級以下）の生産量

単位：m³

区 分		平成 27	28	29	30	令和 元	2	3	4	5	前年比
渋川	国有林	9,475	9,146	7,096	10,155	8,950	9,240	7,820	8,420	14,069	180%
	民有林	5,259	8,355	7,605	11,617	8,979	6,271	7,503	10,127	9,305	124%
	計	14,734	17,501	14,701	21,772	17,929	15,511	15,323	18,547	23,374	153%
西部	国有林	4,608	5,560	13,114	5,929	11,057	8,119	9,860	9,726	17,791	180%
	民有林	16,461	13,449	18,626	16,190	21,745	13,483	19,062	16,156	14,264	75%
	計	21,069	19,009	31,740	22,119	32,802	21,602	28,922	25,882	32,055	111%
藤岡	国有林	1,736	1,977	4,695	5,120	4,940	4,270	1,765	3,919	3,671	208%
	民有林	12,575	11,462	12,215	7,585	10,765	8,513	12,654	15,707	16,129	127%
	計	14,311	13,439	16,910	12,705	15,705	12,783	14,419	19,626	19,800	137%
富岡	国有林	8,380	760	1,100	830	1,003	100	340	0	0	0
	民有林	14,320	2,541	5,402	2,952	8,960	5,329	6,331	6,560	9,405	149%
	計	22,700	3,301	6,502	3,782	9,963	5,429	6,671	6,560	9,405	141%
吾妻	国有林	20,078	22,220	18,655	19,525	26,087	24,257	21,007	19,725	17,760	85%
	民有林	7,064	9,407	14,848	18,691	23,040	22,930	9,113	16,220	5,901	65%
	計	27,142	31,627	33,503	38,216	49,127	47,187	30,120	35,945	23,661	79%
利根	国有林	19,819	22,483	16,532	22,430	15,856	19,135	19,589	21,145	15,069	77%
	民有林	19,457	24,073	26,251	13,937	16,708	13,574	12,001	12,919	14,972	125%
	計	39,276	46,556	42,783	36,367	32,564	32,709	31,590	34,064	30,041	95%
桐生	国有林	0	0	0	0	0	0	0	0	0	-
	民有林	7,981	14,020	12,984	13,601	12,790	12,979	18,149	14,061	25,672	141%
	計	7,981	14,020	12,984	13,601	12,790	12,979	18,149	14,061	25,672	141%
合計	国有林	64,096	62,146	61,192	63,989	67,893	65,121	60,381	62,935	68,360	113%
	民有林	83,117	83,307	97,931	84,573	102,987	83,079	84,813	91,750	95,648	113%
	計	147,213	145,453	159,123	148,562	170,880	148,200	145,194	154,685	164,008	113%

資料：林業振興課「木材基本調査」

(注) 12 齡級以下の生産量である。

2 皆伐材の生産量

(単位：m³)

区 分		令和 4年次	5年次	前 年 比
渋川	国有林	2,148	1,626	75.7%
	民有林	1,180	22,348	1,893.9%
	計	3,328	23,974	720.4%
西部	国有林	7,599	4,691	61.7%
	民有林	4,264	5,020	117.7%
	計	11,863	9,711	81.9%
藤岡	国有林	1,810	1,194	66.0%
	民有林	5,003	4,129	82.5%
	計	6,813	5,323	78.1%
富岡	国有林	50	-	皆減
	民有林	3,434	7,034	204.8%
	計	3,484	7,034	201.9%
吾妻	国有林	6,037	11,072	183.4%
	民有林	24,259	22,253	91.7%
	計	30,296	33,325	110.0%
利根	国有林	48,652	54,720	112.5%
	民有林	27,765	26,632	95.9%
	計	76,417	81,352	106.5%
桐生	国有林	-	-	-
	民有林	6,643	12,678	190.8%
	計	6,643	12,678	190.8%
合計	国有林	66,296	73,303	110.6%
	民有林	72,548	144,980	199.8%
	計	138,844	173,397	124.9%

資料：林業振興課「木材基本調査」

【 4 】 国有林生産実績及び生産の見通し

目 次

1 管理署等別.....	3 0
--------------	-----

1 管理署等別生産量及び生産計画

単位：m³、金額：千円

実績 管理署	令和5年次 生産実績					令和6年次 生産計画		
	販売 形態別	総計	針葉樹	広葉樹	金額	総数	針葉樹	広葉樹
利根沼田 森林 管理署	立木	17,304	15,906	1,399	42,629	16,547	15,051	1,496
	(うち低質材)	4,844	3,536	1,308	2,072	4,745	3,346	1,399
	素材	25,063	23,661	1,402	228,209	25,575	24,799	776
	(うち低質材)	11,154	9,752	1,402	89,443	12,217	11,441	776
	計	42,367	39,567	2,801	270,838	42,122	39,850	2,272
吾妻 森林 管理署	立木	5,447	4,594	853	7,532	12,949	12,106	843
	(うち低質材)	1,705	1,079	626	869	3,462	2,843	619
	素材	23,032	20,387	2,645	239,049	25,400	24,298	1,102
	(うち低質材)	14,053	11,408	2,645	132,060	13,962	12,860	1,102
	計	28,479	24,981	3,498	246,581	38,349	36,404	1,945
群馬 森林 管理署	立木	6,100	5,850	250	14,191	13,211	12,246	965
	(うち低質材)	1,103	863	240	356	2,796	1,870	926
	素材	27,810	27,110	700	248,637	28,700	28,210	490
	(うち低質材)	12,443	11,783	660	88,982	10,940	10,450	490
	計	33,910	32,960	950	262,828	41,911	40,456	1,455
合計	立木	28,851	26,350	2,502	64,352	42,707	39,403	3,304
	(うち低質材)	7,652	5,478	2,174	3,297	11,003	8,059	2,944
	素材	75,905	71,158	4,747	715,895	79,675	77,307	2,368
	(うち低質材)	37,650	32,943	4,707	310,485	37,119	34,751	2,368
	計	104,756	97,508	7,249	780,247	122,382	116,710	5,672

資料：林業振興課「木材需給動向観測調査」-国有林内素材生産量等調査

(注) ① 1～12月までの生産実績、生産計画。

ただし、立木に関しては3年分の搬出期間を含むため、第1章の“木材需給の現況”の数値と一致しない。

② 生産量には、木材チップ用として使用された素材を含める。

③ 官公造林、部分林より生産されたものも含む。

④ 立木処分については、素材換算とする。

【5】 素材需給と製材・チップの統計

目 次

1	材種別素材需要量	3 2
2	製材用素材入荷量	3 3
3	製材用素材の国産材・外材入荷割合別工場数及び入荷量	3 4
4	製材品の用途別出荷量及び出荷工場数	3 5
5	出力階層別製材工場数及び製材用動力の出力数	3 6
6	製材工場の出力階層別出荷量及び1工場平均出荷量	3 7
7	入手区分別木材チップ生産量	3 8
8	チップ工場数及び従業員数	3 9

注：令和3年次調査より、調査方式に変更があったため、数値が大幅に変動したものがある。

1 材種別素材需要量

単位：千m³、(%)

区分	年次	昭和	平成					令和				5	
		60	25	26	27	28	29	30	元	2	3	4	(前年比)
需 要 量		861	249	235	233	242	255	277	299	313	299	351	368 (105)
国 産 材	計	578	229	222	223	232	253	274	297	305	297	332	358 (108)
	針葉樹	221	202	191	190	199	213	230	250	251	234	287	304 (106)
	広葉樹	357	27	31	33	33	40	44	47	54	63	46	54 (117)
外 材	計	282	20	13	11	10	3	3	2	8	1	19	10 (53)
	南洋材	20	2	2	2	3	0	0	0	0	0	45	30 (-)
	米 材	182	11	10	9	7	3	3	2	1	1	7	4 (57)
	北洋材	57	4	1	0	0	0	0	0	7	0	2	2 (-)
	その他	23	3	0	0	0	0	0	0	0	0	5	2 (-)

出典：林業振興課「木材の需要と供給の対照表」

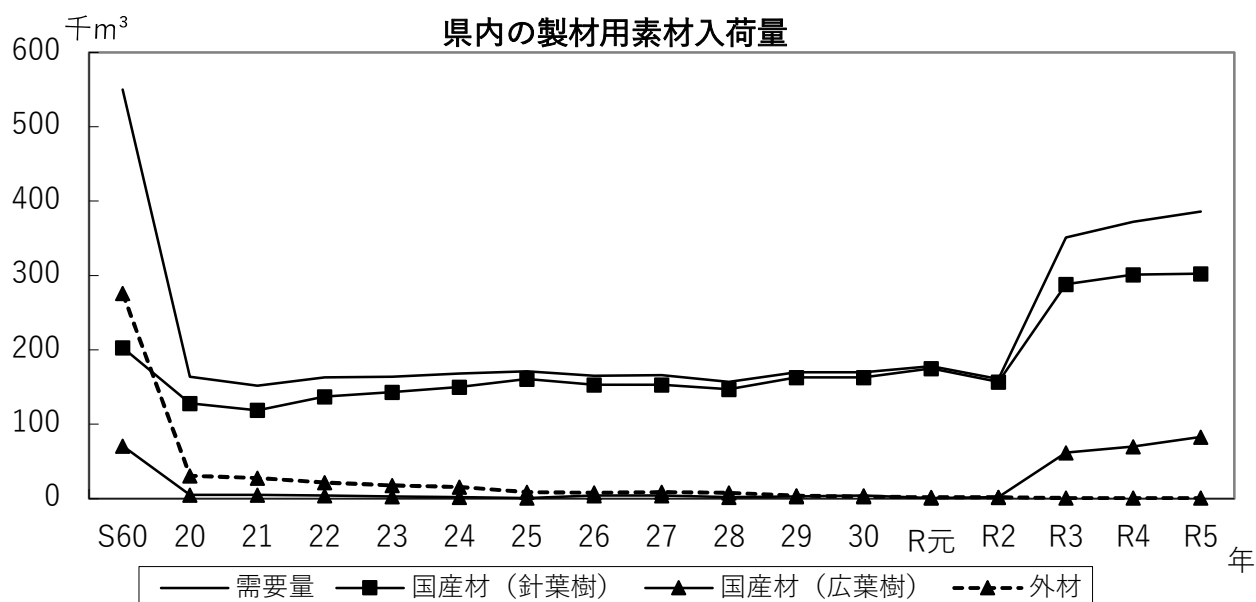
2 製材用素材入荷量

単位：千m³、(%)

区分	年次	昭和	平成						令和	5				
		60	25	26	27	28	29	30	元	2	3	4	(前年比)	
入荷量		550	171	165	166	157	170	170	170	161	351	372	387 (104)	
国産材	計	274	162	157	157	149	166	167	167	159	350	371	386 (104)	
	針葉樹	小計	203	161	153	153	147	163	163	163	157	288	301	302 (100)
		県内	185	146	138	142	133	156	155	155	148	276	280	285 (102)
		県外	17	15	15	11	14	7	8	8	9	12	21	17 (81)
	広葉樹	小計	71	1	4	4	2	3	4	4	2	62	70	83 (119)
		県内	57	1	3	4	2	3	2	2	1	45	49	55 (112)
		県外	14	0	1	0	0	0	2	2	1	17	21	28 (134)
外材	計	276	9	8	9	8	4	3	3	2	1	1	1 (104)	
	南洋材	20	0	0	0	0	0	0	0	0	0	0	0 (-)	
	米材	181	4	8	8	8	2	2	2	2	1	1	1 (77)	
	北洋材	54	4	0	0	0	1	1	1	0	0	0	0 (-)	
	その他	22	1	0	1	0	1	0	0	0	0	0	0 (-)	

資料：林業振興課「木材基本調査」

- (注) ①出典：令和3年次調査から、調査方式に変更があったため、数値に変動がある。
 ②素材換算及び移出量は未調査であることから、8～10頁の“対照表”の数値とは一致しない。



3 製材用素材の国産材・外材入荷割合別工場数及び入荷量

単位：入荷量千m³、(%)

年次 区分	昭和		平成						令和				5		
	60	25	26	27	28	29	30	元	2	3	4	(前年比)			
合計	入荷工場数	431	111	106	99	94	94	87	84	82	89	86	90 (105)		
	入荷量	小計	550	171	165	166	157	170	170	178	161	351	371	387 (104)	
		国産	274	162	157	157	149	166	167	176	159	350	371	386 (104)	
		外材	276	9	8	9	8	4	3	2	2	1	1	1 (77)	
国産のみ	入荷工場数	122	94	91	77	74	70	70	71	60	80	79	84 (106)		
	入荷量	111	147	135	144	138	154	153	167	151	348	366	384 (105)		
国産と外材	計	入荷工場	258	10	14	21	18	23	17	13	22	7	6	6 (100)	
		入荷量	小計	350	19	25	18	14	16	17	11	11	3	5	2 (47)
			国産	163	15	22	13	11	12	14	9	9	2	4	2 (40)
			外材	187	4	3	5	3	4	3	2	2	1	1	1 (77)
	国産材が50%以上	入荷工場	115	8	12	11	10	11	15	11	20	3	4	3 (75)	
		入荷量	小計	170	15	22	12	10	12	15	9	9	2	4	1 (35)
			国産	127	14	21	11	10	11	13	8	8	1	4	1 (29)
			外材	43	1	1	1	0	1	2	1	1	0	0	0 (-)
	外材が50%以上	入荷工場	143	2	2	10	8	12	2	2	2	4	2	3 (150)	
		入荷量	小計	180	4	3	6	4	4	2	2	2	1	1	1 (97)
			国産	36	1	1	2	1	1	1	1	1	1	0	0 (-)
			外材	144	3	2	4	3	3	1	1	1	1	0	1 (-)
外材のみ	入荷工場	51	7	1	1	2	1	0	0	0	2	1	0 (-)		
	入荷量	89	5	5	4	5	0	0	0	0	0	0	0 (-)		

資料：林業振興課「木材基本調査」

(注) ①チップ工場向けを含む

②令和3年次調査から、調査方式に変更があったため、数値に変動がある。

4 製材品の用途別出荷量及び出荷工場数

単位：出荷量千m³、(%)

年次		昭和	平成						令和				5	
区分		60	25	26	27	28	29	30	元	2	3	4	(前年比)	
合計	工場数	431	111	106	101	96	99	87	84	82	82	81	78 (96)	
	出荷量	387	102	96	92	88	89	85	80	71	71	64	69 (107)	
建築 用材	計	工場数	372	230	89	78	79	72	58	58	59	59	50	52 (128)
		出荷量	252	79	70	62	57	63	51	60	40	40	46	43 (95)
	板類	工場数	334	68	63	63	58	67	52	57	57	57	42	42 (100)
		出荷量	55	12	18	23	17	36	29	34	16	16	9	8 (90)
	ひき 割類	工場数	335	83	72	59	67	57	49	45	46	46	44	45 (102)
		出荷量	82	27	19	17	20	8	7	7	20	20	23	25 (107)
	ひき 角類	工場数	360	79	72	65	67	64	46	48	39	39	41	40 (98)
		出荷量	115	40	33	22	20	19	15	19	12	12	15	11 (71)
	土木 建築 用材	工場数	109	27	36	38	41	38	39	21	25	25	22	21 (95)
		出荷量	33	13	12	17	15	17	25	15	16	16	11	10 (89)
木箱・ 仕組版 こん包 用材	工場数	75	16	19	10	12	16	13	14	23	23	14	16 (114)	
	出荷量	51	8	10	11	10	5	8	4	5	5	7	9 (123)	
家具・ 建具用 材	工場数	39	12	6	11	10	17	7	8	12	12	7	5 (71)	
	出荷量	31	1	1	0	0	1	0	1	0	0	0	0 (-)	
その 他	工場数	53	5	9	8	12	20	12	1	2	2	4	4 (100)	
	出荷量	20	1	3	2	6	3	1	0	1	1	3	6 (211)	

資料：林業振興課「木材基本調査」

- (注) ①工場数、出荷量ともにチップ、オガは含まない
 ②令和3年次調査から、調査方式に変更があったため、数値に変動がある。

5 出力階層別製材工場数及び製材用動力の出力数

出力数：kW、（％）

年次 区分		昭和 60	平成 25	26	27	28	29	30	令和 元	2	3	4	5 (前年比)
合計	工場数	431	111	106	106	104	99	87	84	84	85	81	78 (96)
	動力の 出力数	24,629	12,197	11,996	12,224	10,532	11,237	11,480	10,646	10,646	12,462	12,010	10,984 (91)
	1工場 当たり 出力数	57.1	109.9	113.2	115.3	101.3	113.5	131.9	126.7	126.7	146.6	148.3	140.8 (95)
7.5 kW 以上 ～ 75 kW 未満	工場数	333	63	59	59	54	56	42	41	41	44	39	43 (110)
	動力の 出力数	12,189	2,238	2,115	2,111	1,478	1,606	1,401	1,396	1,396	1,631	1,360	1,385 (102)
	1工場 当たり 出力数	36.6	35.5	35.8	35.8	27.4	28.7	33.4	34.1	34.1	37.1	34.9	32.2 (92)
75 kW 以上 ～ 300 kW 未満	工場数	98	39	38	37	39	34	35	32	32	29	29	26 (90)
	動力の 出力数	12,440	5,282	5,204	5,089	4,459	4,635	4,801	4,247	4,247	4,405	4,194	4,080 (97)
	1工場 当たり 出力数	126.9	135.4	136.9	137.5	114.3	136.3	137.2	132.7	132.7	151.9	144.6	156.9 (108)
300 kW 以上	工場数	…	9	9	10	11	9	10	11	11	12	12	9 (75)
	動力の 出力数	…	4,677	4,677	5,025	4,596	4,996	5,278	5,003	5,003	6,426	6,456	5,519 (85)
	1工場 当たり 出力数	…	519.7	519.7	502.5	417.8	555.1	527.8	454.8	454.8	535.5	538.0	613.3 (114)
うち 1000 kW 以上	工場数	…	…	…	…	…	1	1	…	…	1	1	1 (-)
	動力の 出力数	…	…	…	…	…	1,153	1,153	…	…	1,060	1,060	1,060 (-)
	1工場 当たり 出力数	…	…	…	…	…	1,153.0	1,153	…	…	1,060	1,060	1,060 (-)

資料：林業振興課「木材基本調査」

(注)① 昭和60年の150～300kWには300kW以上も含む。

② 平成29年調査から区分を変更。

(従来) 7.5～22.5, 22.5～37.5, 37.5～75, 75～150, 150～300, 300以上 の6区分

6 製材工場の出力階層別出荷量及び1工場平均出荷量

単位：千m³、(%)

年次 区分		昭和 60	平成 25	26	27	28	29	30	令和 元	2	3	4	5 (前年比)
計	出荷量	387	102	96	92	88	89	85	80	71	63	62	69 (111)
	1工場 当たり	0.90	0.92	0.91	0.87	0.85	0.90	0.98	0.95	0.85	0.74	0.77	0.88 (115)
7.5kW 以上 ～ 75kW 未満	出荷量	178	14	9	9	9	9	12	11	9	10	8	10 (121)
	1工場 当たり	0.53	0.22	0.15	0.15	0.17	0.16	0.29	0.27	0.22	0.23	0.21	0.22 (109)
75kW 以上 ～ 300kW 未満	出荷量	209	34	39	36	30	30	26	21	17	30	30	35 (116)
	1工場 当たり	2.13	0.87	1.03	0.97	0.77	0.88	0.74	0.66	0.53	1.03	1.03	1.34 (130)
300kW 以上	出荷量	…	54	48	47	49	50	47	48	45	23	23	24 (105)
	1工場 当たり	…	6.00	5.33	4.70	4.45	5.56	4.70	4.36	4.09	1.92	1.92	2.68 (140)
うち 1000 kW 以上	出荷量	…	…	…	…	…	19	15	0	0	5	4	5 (-)
	1工場 当たり	…	…	…	…	…	19.00	15.00			5.00	3.84	4.54 (-)

林業振興課調べによる。

資料：林業振興課「木材基本調査」

(注)① 昭和60年の150～300kWには300kW以上も含む。

② 平成29年調査から区分を変更。

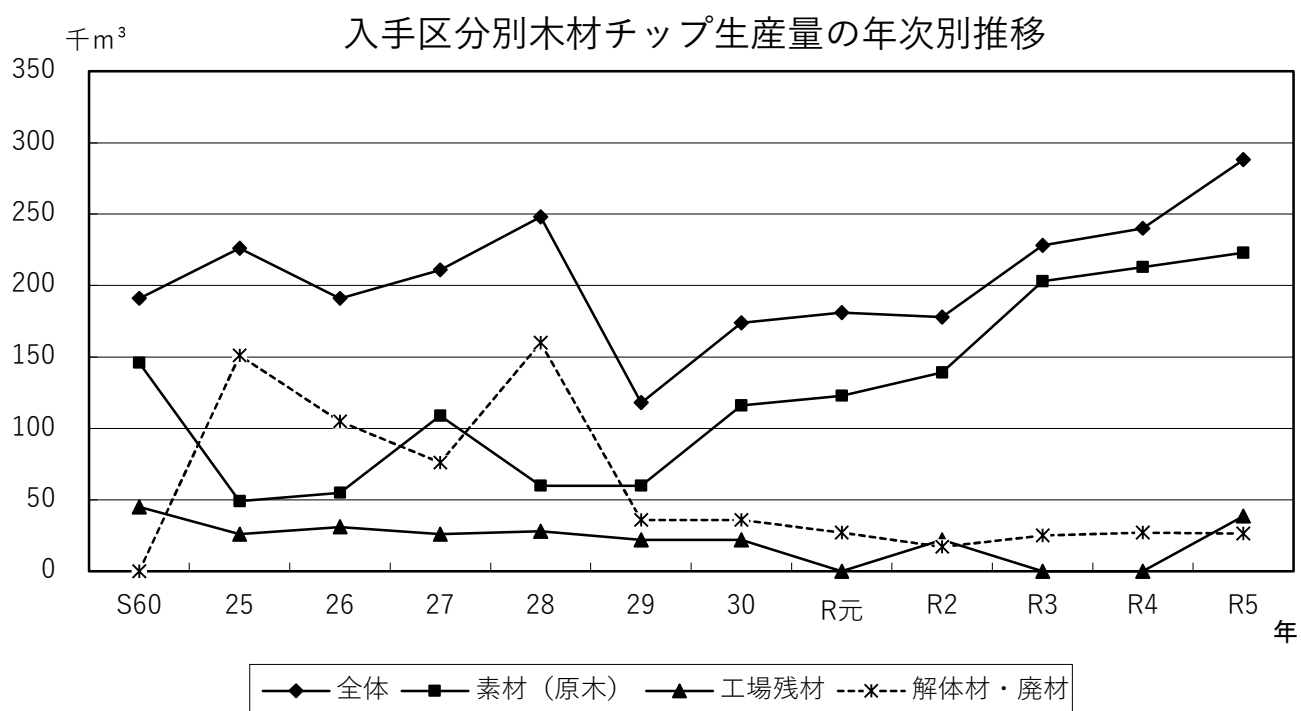
(従来) 7.5～22.5, 22.5～37.5, 37.5～75, 75～150, 150～300, 300以上の6区分

7 入手区分別木材チップ生産量

単位：千m³、(%)

区分	年次	昭和						令和					5 (前年比)	
		60	25	26	27	28	29	30	元	2	3	4		
合計	計	191	226	191	211	248	118	174	181	178	228	240	288 (120)	
	素材 (原木)	146	49	55	109	60	60	116	123	139	203	213	223 (105)	
	工場 残材	自工場 から	39	24	29	24	26	20	20	20	20	-	-	39 (-)
		他工場 から	6	2	2	2	2	2	2	2	2	-	-	0 (-)
	解体材 ・廃材	0	151	105	76	160	36	36	36	17	25	27	27 (98)	
針葉樹	計	46	68	81	128	85	80	135	142	151	163	162	201 (124)	
	素材 (原木)	14	42	50	102	56	58	113	120	129	163	162	163 (100)	
	工場 残材	自工場 から	27	24	29	24	26	20	20	20	20	-	-	39 (-)
		他工場 から	5	2	2	2	2	2	2	2	2	-	-	- (-)
	解体材 ・廃材	0	151	105	76	160	36	36	36	25	25	27	27 (98)	
広葉樹	計	145	7	5	7	3	2	3	3	10	40	51	60 (118)	
	素材 (原木)	132	7	5	7	3	2	3	3	10	40	51	60 (118)	
	工場 残材	自工場 から	12	0	0	0	0	0	0	0	0	0	0	(-)
		他工場 から	1	0	0	0	0	0	0	0	0	0	0	0 (-)
	解体材 ・廃材	0	151	105	76	160	36	36	36	25	25	27	27 (98)	

資料：林業振興課「木材基本調査」



8 チップ工場数及び従業員数

単位：工場、（％）

区分	年次	昭和	平成						令和				5
		60	25	26	27	28	29	30	元	2	3	4	(前年比)
合計	計	63	20	21	21	22	21	24	23	22	15	18	21 (117)
	製材兼 営工場	59	17	16	15	17	17	19	18	17	9	9	12 (133)
	専門 工場	4	3	5	6	5	4	5	5	5	6	9	9 (100)
4 人 以 下	計	56	17	17	17	18
	製材兼 営工場	56	16	15	15	16
	専門 工場		1	2	2	2
5 〜 9 人	計	6	1	2	3	2
	製材兼 営工場	3				
	専門 工場	3	1	2	3	2
1 0 人 以 上	計		2	2	1	2
	製材兼 営工場		1	1		1
	専門 工場		1	1	1	1
従業員数 (人)		132	82	85	85	74

資料：林業振興課「木材基本調査」

- (注) ①令和3年次調査から、調査方式に変更があったため、数値に変動がある。
 ②平成29年調査より従業員数を調査内容から除外。

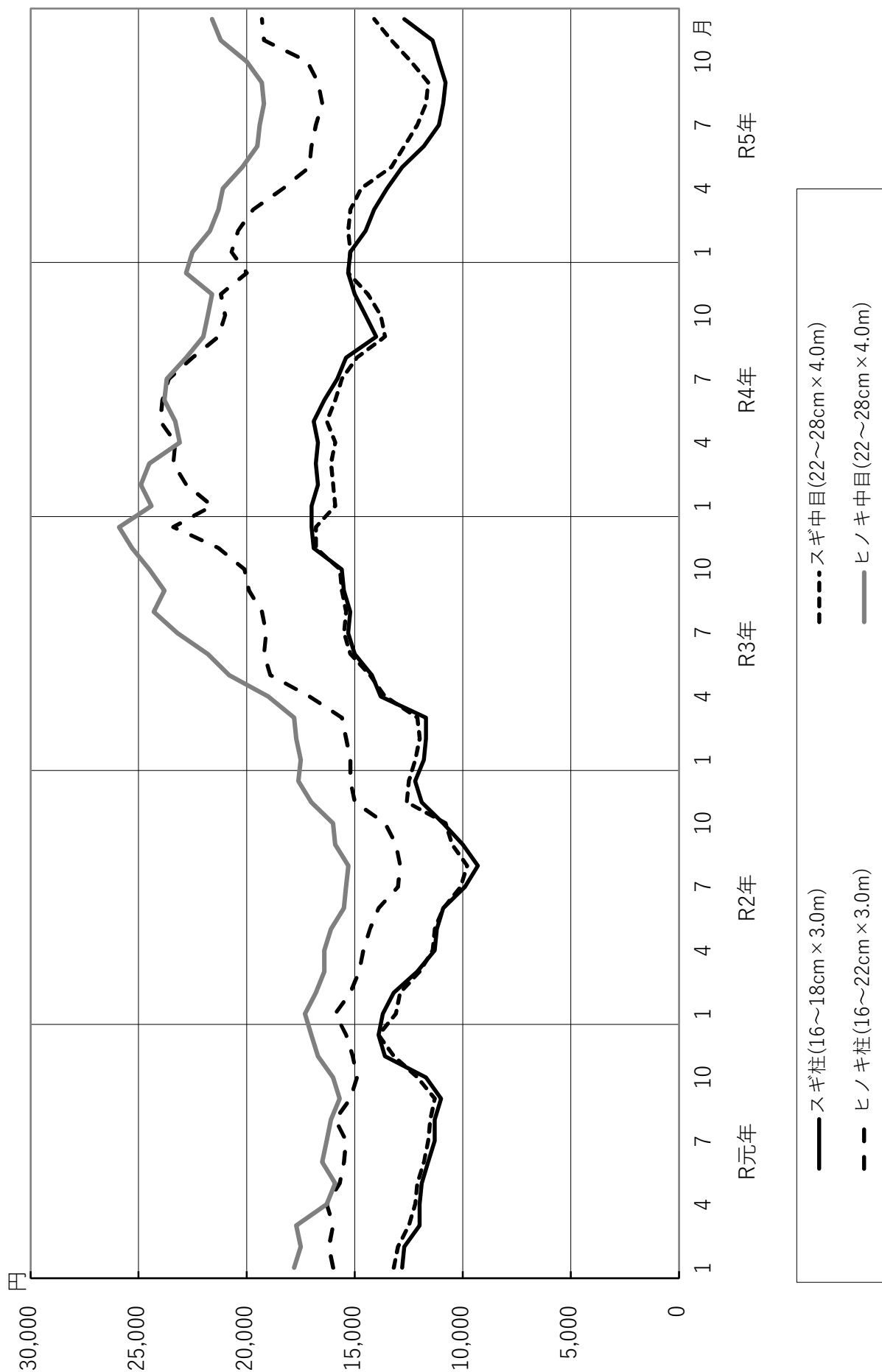
【6】 木材需給関連資料（県内）

目 次

1	主要素材（丸太）の1 m ³ 当たりの価格の推移	4 2
2	主要製材品の1 m ³ 当たりの価格の推移（卸値）	4 4
3	素材・製材・合板価格調査（県平均価格）	4 6
4	建築着工の推移	4 8
5	住宅・非住宅別・構造別建築着工床面積の推移	4 9
6	構造別1 m ² 当たりの工事費予定額の推移	5 0
7	新設住宅着工戸数及び床面積	5 1
8	新設住宅着工戸数の推移（グラフ）	5 2
9	昭和40年以後の素材と製材品の動向	5 4

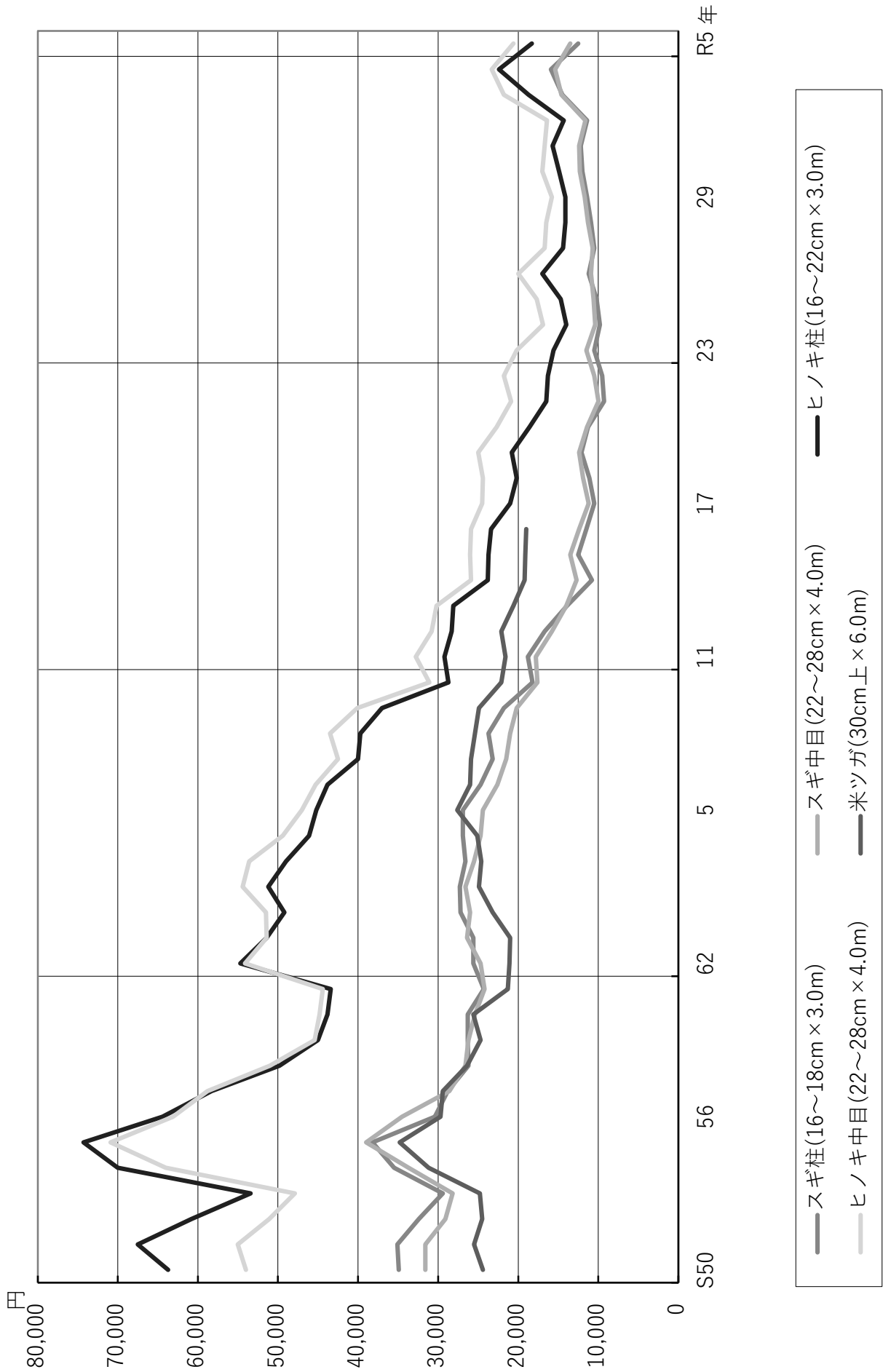
1 主要素材（丸太）の1 m³当たりの価格の推移

(1) 令和元年からの推移（月平均価格）



(注) 出典「素材・製材・合板価格調査」（月平均価格）

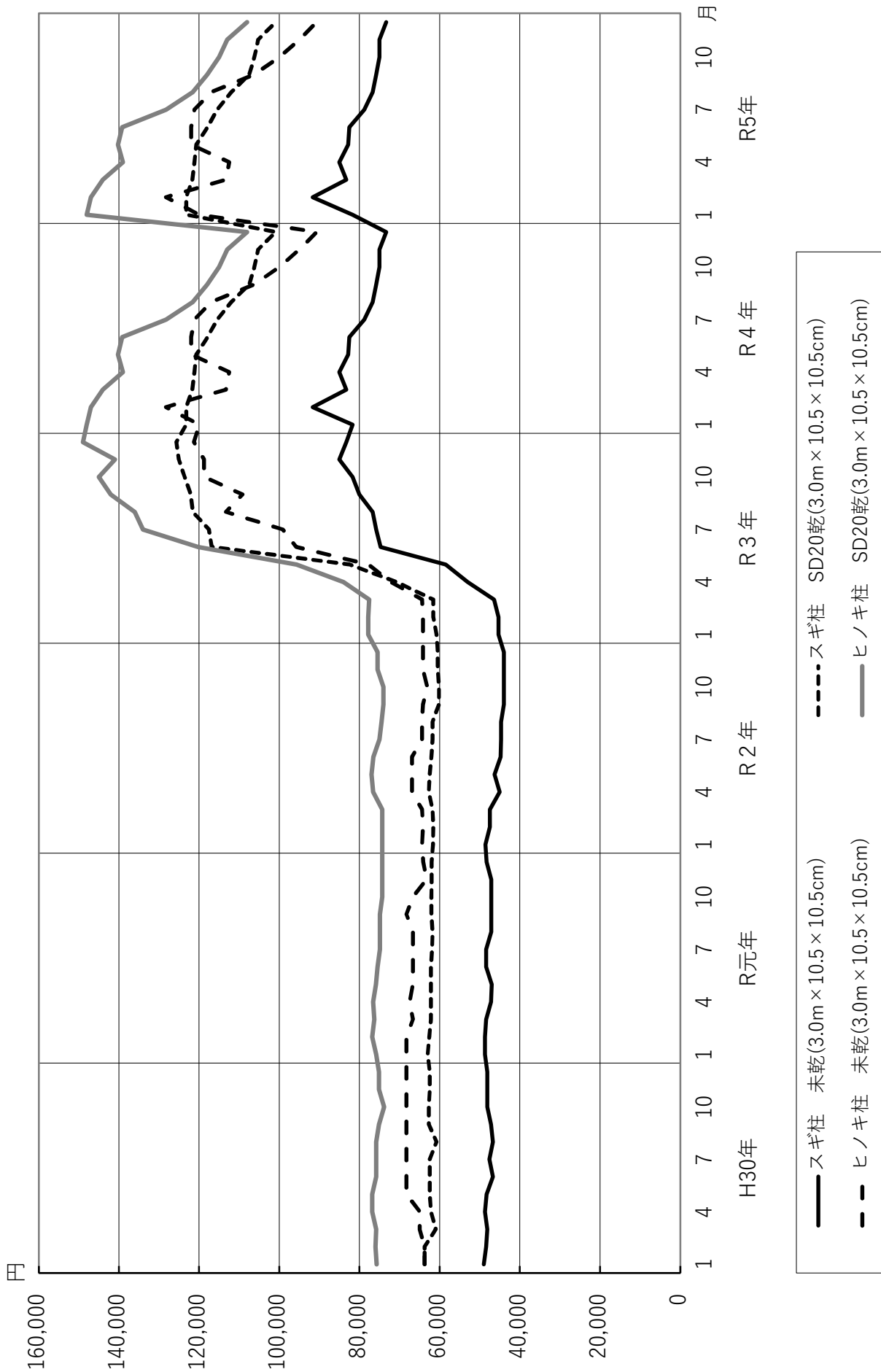
(2) 昭和50年からの推移 主要素材丸太 (年平均価格)



(注) 出典「素材・製材・合板価格調査」(月平均価格)

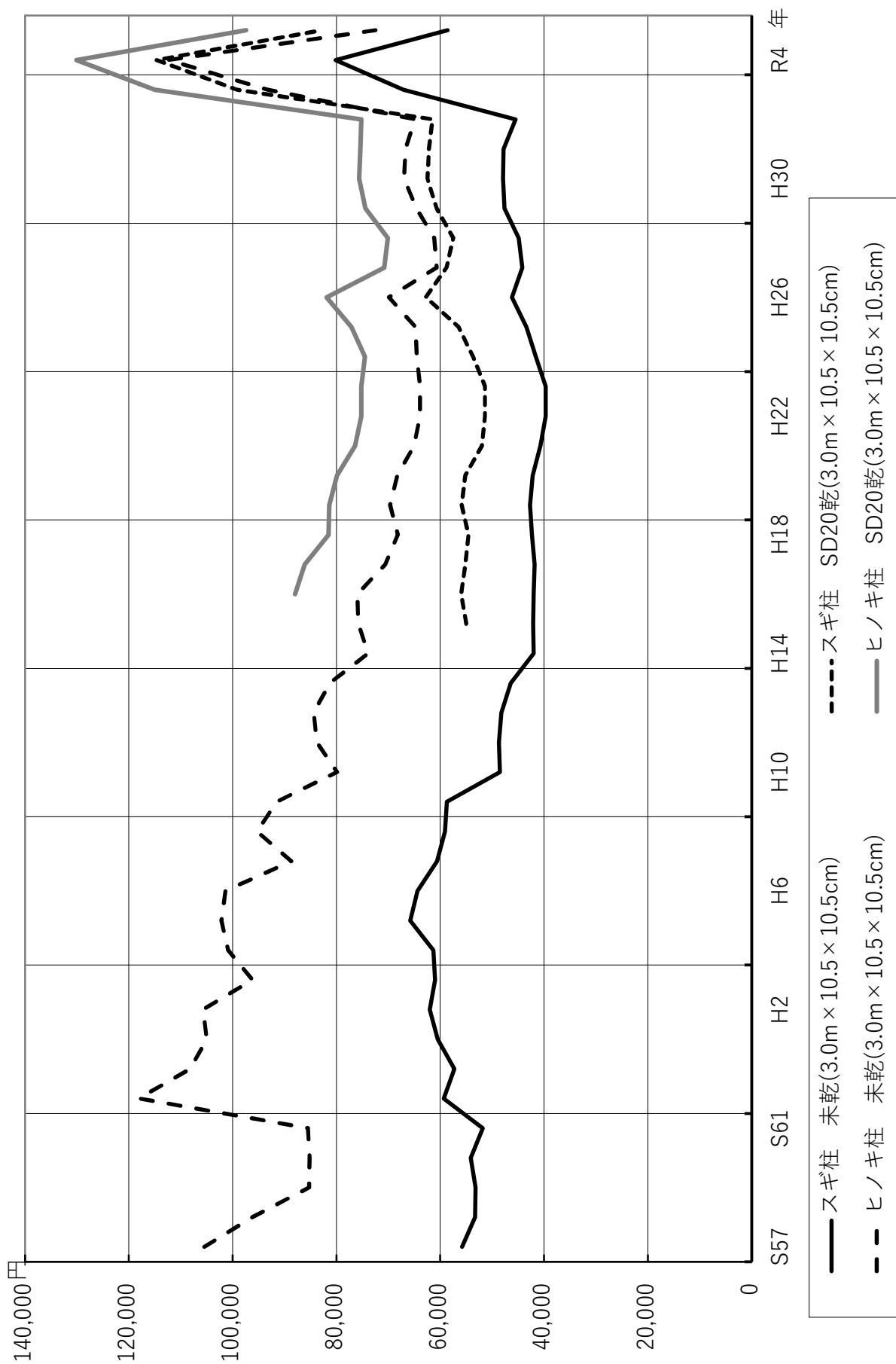
2 主要製材品の1 m³当たりの価格の推移（卸値）

(1) 平成30年からの推移（月平均価格）



(注) 出典：林業振興課「素材・製材・合板価格調査」（月平均価格）

(2) 昭和54年からの推移 (年平均価格)



(注) 出典：林業振興課「素材・製材・合板価格調査」(年平均価格)

3 素材・製材・合板価格調査（県平均価格）

区分	樹種	計 量		区 分	25年	26年	27年	28年	29年	30年	R元年	R3年	R4年			
					平均	平均	平均	平均	平均	平均	平均	平均	平均	平均		
丸太	国産材	スギ	3.0 m	16~18 cm	柱 材	11,200	10,500	10,900	11,400	12,000	12,200	11,400	14,500	15,900		
			3.0 m	20~28 cm	柱 材	11,200	10,600	11,200	11,500	12,000	12,200	11,500	14,600	15,900		
			4.0 m	22~28 cm	中 目 材	10,900	10,700	11,300	11,700	12,300	12,400	11,600	14,600	15,400		
			4.0 m	10~13 cm	母 屋 材	7,700	7,600	7,400	8,000	9,000	9,800	9,100	11,300	12,700		
			4.0 m	30cm上	太 丸 太	11,400	11,500	12,400	12,100	12,300	12,300	11,800	14,200	14,800		
	スギ	3.0 m	16~22 cm	柱 材	17,200	14,600	14,300	14,100	14,900	15,700	14,300	18,700	22,400			
		4.0 m	22~28 cm	中 目 材	20,000	16,700	16,500	15,800	17,000	16,700	16,400	21,800	23,300			
	マツ	4.0 m	18~28 cm	梁 丸 太	8,300	8,500	8,800	9,300	9,000	9,300	9,900	10,800	10,100			
	輸入材	米マツ	12.0上	30 cm 上	S S	31,000	32,700	32,000	32,600	33,600	32,900	30,900	37,000	49,300		
	米マツ	12.0上	30 cm 上	I S	28,000	28,900	28,800	29,100	31,100	31,000	31,600	37,300	49,100			
製材	国産材	スギ	3.0 m	10.5	10.5	特等	柱 (SD20)	62,800	58,800	57,500	60,700	62,500	62,200	61,500	99,200	114,700
			3.0 m	10.5	10.5	特等	柱(未乾燥)	46,200	44,200	44,900	47,600	47,900	47,800	45,500	67,200	80,200
			3.0 m	12.0	12.0	特等	柱 (SD20)	62,600	58,600	57,300	60,300	61,100	61,600	61,400	94,600	107,500
			3.0 m	12.0	12.0	特等	柱(未乾燥)	45,800	44,100	44,800	47,200	47,700	47,600	46,300	65,800	78,700
			3.65 m	1.5	10.0	特等	貫	52,100	50,300	51,400	51,900	52,600	52,900	52,100	59,300	65,900
			3.65 m	4.0	4.5	特等	タルキ	52,100	50,300	50,900	51,200	51,700	52,500	52,400	62,400	70,300
			3.65 m	4.5	10.5	無	鴨居	165,100	166,300	166,300	178,100	177,600	178,800	167,900	186,000	191,000
			4.0 m	9.0	9.0	1等	母屋角	49,100	48,500	49,600	51,200	51,700	52,100	53,000	66,400	78,300
			4.0m	12.0	24.0	-	桁 (SD20)	75,300	74,300	74,100	75,900	76,800	75,000	73,500	91,100	109,000
			スギ	3.0 m	10.5	10.5	特等	柱 (SD20)	81,900	70,800	70,100	74,400	75,600	75,400	75,200	115,900
	3.0 m	10.5		10.5	特等	柱(未乾燥)	69,900	60,700	61,200	64,600	67,000	66,700	64,900	93,300	112,400	
	3.0 m	12.0		12.0	特等	柱 (SD20)	81,700	71,000	70,000	74,200	75,000	74,900	74,300	114,300	126,700	
	3.0 m	12.0		12.0	特等	柱(未乾燥)	69,700	60,700	61,000	64,600	64,900	64,100	64,900	96,200	111,600	
	4.0 m	10.5		10.5	特等	土 台	87,800	76,200	75,200	79,300	81,200	80,900	79,800	121,800	139,700	
	4.0 m	12.0		12.0	特等	土 台	87,200	76,600	74,900	78,000	79,300	79,400	79,200	118,600	135,000	
	4.0 m	4.5		10.5	上小	敷居	204,100	219,600	225,200	263,100	273,900	231,800	241,700	261,900	269,500	
	マツ	4.0 m		15.0	18~20	-	太鼓梁	36,600	36,800	38,400	42,500	42,500	40,500	41,100	34,400	46,000
	輸入材	米ツガ	4.0 m	10.5	10.5	特等	防腐土台	64,900	68,100	69,800	72,300	76,800	78,500	78,600	102,400	138,100
		米マツ	4.0 m	12.0	24.0	特等	梁	70,600	71,000	70,900	72,500	78,200	78,800	72,600	100,200	132,000
		アカマツ	4.0 m	9.0	9.0	特等	母屋	68,000	69,200	68,900	71,000	77,200	80,400	75,300	112,400	142,300
		マツ	4.0 m	3.0	4.0	特等	野縁	74,600	70,500	73,400	74,300	75,300	77,800	77,300	117,100	148,000
		マツ	4.0 m	2.4	24.0	-	-	272,900	300,600	317,300	325,900	336,700	335,900	349,400	380,900	403,600
		集成材	3.0 m	10.5	10.5	WW	柱	67,200	67,700	70,600	73,700	74,500	73,900	72,600	110,300	163,400
		合 板	普通合板		12mm	タイプ2	1,790	1,870	1,910	1,930	2,060	2,140	2,200	2,400	3,100	
	コンクリート型枠合板		12mm		1,410	1,510	1,480	1,400	1,490	1,610	1,700	1,800	2,400			
	構造用合板		12mm	針葉樹	1,170	1,090	1,090	1,160	1,210	1,230	1,200	1,400	2,300			
			12mm	ラワン	1,480	1,590	1,530	1,490	1,590	1,710	1,700	1,900	2,700			
			24mm	針葉樹合板	-	-	2,260	2,370	2,370	2,460	2,400	2,700	4,500			
			24mm	針葉樹合板（県産材）	-	-	2,370	2,540	2,580	2,620	2,700	2,900	4,600			
	土木資材	スギ	4.00m	6~8	素材（丸太）	360	350	340	340	360	390	410	420	450		
1.00m			6~12	杭（先端削済）	230	210	200	200	230	290	310	293	328			
県産		4.00m	9~12	素材（丸太）	15,600	15,300	15,400	16,600	18,300	19,000	18,600	20,100	26,400			
カラマツ		4.00m	13~16	太鼓落し	28,900	28,800	29,000	29,400	29,600	30,500	31,100	29,600	36,700			

(注) ①当該調査は、各環境森林事務所及び森林事務所管内において製材業者等について調査したものである。

②調査価格は、丸太については工場着の価格、製材については卸（工場出荷）価格、

③価格は消費税抜きで表示した。

スギ 3m×14~16cm

④平成29年4月より素材の規格を変更。

素材・丸太

ヒノキ 3m×13~16cm

マツ 4m×18~22cm

単位：円/m³

R5年 1月	2月	3月	4月	5月	6月	7月	8月	9月	10月	11月	12月	R5年 平均値	R6年 1月	2月	3月
15,200	14,500	14,100	13,500	12,800	11,800	11,100	10,900	10,800	11,100	11,400	12,700	12,500	12,800	12,400	12,200
15,200	14,600	14,400	14,000	12,900	12,100	11,700	11,400	11,400	11,400	12,200	13,300	12,900	13,500	13,400	13,100
15,200	15,300	15,200	14,700	13,300	12,700	12,100	11,700	11,600	12,400	13,300	14,100	13,500	14,000	13,200	13,100
12,000	11,900	11,900	11,500	10,700	10,700	10,300	10,300	10,000	10,000	10,000	10,200	10,800	9,800	10,100	10,000
14,100	13,900	13,900	13,700	12,900	12,800	12,100	12,300	12,000	12,600	13,100	13,200	13,100	13,200	13,000	12,900
20,700	20,400	19,700	18,300	17,100	17,000	16,800	16,500	16,700	17,200	19,200	19,300	18,300	18,500	18,300	18,200
22,500	21,700	21,300	21,100	20,200	19,500	19,400	19,200	19,300	20,000	21,200	21,600	20,600	21,300	20,700	20,400
10,000	10,000	9,500	9,500	9,500	9,500	9,500	9,500	9,500	9,500	9,500	10,000	9,700	10,000	10,000	10,000
51,600	51,600	51,600	50,700	50,500	47,500	47,500	47,400	47,700	47,900	44,200	48,200	48,900	48,200	48,200	48,200
52,700	52,700	52,700	51,700	51,500	48,600	48,600	48,200	48,400	48,600	47,500	49,000	50,100	45,700	45,700	45,700
96,600	93,600	90,100	88,600	82,400	79,500	77,900	76,700	74,200	78,000	78,300	77,400	82,800	78,500	76,300	77,400
71,700	67,500	65,000	64,600	58,300	55,000	53,300	53,300	52,500	53,300	54,400	54,300	58,600	56,100	56,100	55,400
95,500	90,300	87,500	85,600	79,800	73,700	76,400	74,100	71,600	76,100	76,300	73,300	80,100	74,600	74,200	73,800
70,400	67,100	64,600	64,200	58,300	55,000	53,300	53,200	52,500	53,000	53,400	53,300	58,200	55,100	55,100	55,000
66,400	65,900	64,300	64,200	61,800	61,800	61,000	58,700	59,200	62,500	61,400	60,900	62,400	61,200	61,200	61,400
69,500	69,000	67,500	66,100	65,600	65,300	64,500	63,800	64,500	64,600	63,900	63,400	65,700	64,400	65,900	63,700
208,000	188,000	189,000	182,000	182,000	182,000	182,000	182,000	182,000	184,000	181,000	184,000	185,500	184,000	186,000	186,000
71,100	71,400	65,700	67,400	65,300	65,000	64,300	62,500	62,000	63,800	63,800	66,400	65,800	66,400	66,000	66,000
103,500	102,500	103,300	97,800	95,500	92,800	91,400	89,700	89,700	90,500	90,400	91,200	94,900	89,500	89,500	90,000
108,000	103,500	101,300	100,000	97,500	94,000	93,600	92,700	93,000	94,000	94,000	96,800	97,400	98,000	99,100	98,300
86,900	81,300	76,900	76,300	70,000	67,500	66,900	66,900	65,000	67,500	70,000	73,800	72,500	73,800	73,200	72,500
104,800	100,800	98,000	96,500	89,500	84,400	84,400	83,000	90,700	91,700	92,700	88,000	92,100	89,300	91,300	97,300
86,300	80,700	75,700	77,500	70,000	66,900	65,700	65,700	65,000	67,500	69,800	73,500	72,100	73,500	72,500	73,500
121,900	115,100	112,700	108,800	106,000	104,200	102,800	100,400	98,800	100,000	101,800	103,500	106,400	104,500	104,500	104,000
119,000	112,700	106,300	107,600	104,500	101,200	101,300	99,300	97,600	98,800	100,600	100,000	104,100	100,800	103,300	102,800
283,800	252,500	245,000	226,700	245,000	221,700	238,800	238,800	238,800	243,800	243,800	243,800	243,600	243,800	243,800	243,800
33,500	33,500	31,900	31,900	31,900	31,100	31,100	31,100	31,100	31,900	31,900	32,400	32,000	32,400	32,400	32,400
137,100	134,000	128,800	126,700	124,800	125,600	124,800	119,400	118,800	121,900	121,900	117,500	125,200	121,300	117,500	121,900
128,600	110,200	103,300	97,700	92,100	96,300	95,800	92,500	92,500	92,500	92,500	95,000	99,100	96,900	97,500	96,900
130,500	126,300	120,600	116,900	111,900	116,100	114,900	111,100	110,000	111,300	110,600	108,800	115,800	110,000	109,400	106,400
139,800	130,800	125,800	124,900	120,800	121,300	120,000	116,500	111,300	112,000	112,500	113,800	120,800	113,800	112,500	109,400
410,000	410,000	410,000	400,000	410,000	410,000	410,000	410,000	410,000	410,000	410,000	410,000	409,200	410,000	410,000	410,000
125,000	107,900	97,900	95,800	92,500	90,300	91,800	90,700	88,200	89,800	89,000	93,500	96,100	93,000	93,000	92,000
3,100	3,100	3,100	3,100	2,900	3,100	3,100	3,100	2,950	2,950	2,950	2,950	3,100	2,950	3,050	3,050
2,500	2,500	2,500	2,500	2,200	2,400	2,350	2,350	2,300	2,300	2,170	2,250	2,400	2,250	2,250	2,250
2,330	2,400	2,350	2,350	2,000	2,150	2,050	2,000	1,950	1,950	1,950	1,900	2,200	1,900	1,770	1,800
2,750	2,750	2,750	2,700	2,500	2,650	2,600	2,550	2,500	2,500	2,500	2,500	2,700	2,500	2,330	2,550
4,800	4,770	4,650	4,600	4,100	4,250	4,100	4,000	3,900	3,900	3,850	3,750	4,300	3,750	3,700	3,650
4,850	4,850	4,750	4,700	4,200	4,450	4,350	4,300	4,200	4,200	4,200	4,200	4,050	4,500	4,000	3,950
440	440	440	430	410	410	410	400	410	410	410	410	420	410	410	410
330	320	320	340	340	330	320	310	320	320	320	320	330	320	300	290
25,300	28,500	28,500	28,500	20,500	28,000	28,000	27,500	28,000	28,000	28,000	28,000	27,300	28,000	28,000	28,000
36,800	39,500	39,500	39,500	34,000	39,500	40,000	39,500	40,000	37,500	39,500	39,000	38,700	39,000	39,000	38,500

出典：林業振興課「素材・製材・合板価格調査」

合板については、小売店が問屋から入荷する卸売価格である。

→3m×16~18cm, 3m×18~24cm→3m×20~28cm, 3.65m×18~28cm→4m×22~28cm
 +3m×18~22cm→3m×16~22cm, 4m×18~28cm→4m×22~28cm
 →4m×18~28cm

4 建築着工の推移

種別 年次	全 建 築 物		全 住 宅		う ち 新 設 住 宅	
	床 面 積 (千m ²)	工事費予定額 (百万円)	戸 数 (戸)	床 面 積 (千m ²)	戸 数 (戸)	床 面 積 (千m ²)
昭和35年	772	8,798	6,218	348	5,489	317
40	1,747	32,647	14,519	849	12,631	774
45	3,109	84,622	23,460	1,589	21,266	1,511
50	3,392	204,368	23,759	1,797	18,894	1,614
55	4,343	391,517	25,060	2,057	19,259	1,840
60	3,634	348,791	23,610	1,802	18,664	1,608
61	3,840	382,333	27,936	1,986	19,892	1,749
62	3,952	418,720	27,363	2,219	23,009	2,003
63	4,849	560,282	27,443	2,252	23,780	2,093
平成元年	4,615	572,840	30,683	2,443	27,177	2,279
2	4,994	689,195	33,301	2,595	30,136	2,437
3	5,103	790,042	31,696	2,633	28,800	2,494
4	4,677	727,866	26,961	2,365	23,651	2,202
5	4,185	641,388	25,717	2,421	23,034	2,294
6	4,235	708,140	25,497	2,515	22,636	2,371
7	4,241	613,167	25,032	2,354	22,251	2,219
8	4,951	773,459	28,414	2,828	26,184	2,716
9	4,163	587,711	25,008	2,312	23,011	2,211
10	3,666	531,479	21,290	2,023	19,367	1,927
11	3,482	509,974	20,881	2,096	19,291	2,016
12	3,521	487,456	20,881	1,987	18,057	1,947
13	3,068	434,321	19,211	1,811	16,966	1,644
14	2,969	425,731	19,043	1,760	16,733	1,585
15	2,977	402,201	19,048	1,777	17,179	1,637
16	3,278	434,189	19,139	1,814	17,747	1,725
17	3,056	415,314	17,816	1,687	16,387	1,589
18	3,457	459,373	20,389	1,910	19,130	1,831
19	2,827	415,962	16,827	1,608	15,784	1,540
20	2,859	411,400	17,536	1,577	16,613	1,522
21	2,005	339,374	13,328	1,260	12,536	1,189
22	2,225	317,857	11,598	1,383	12,625	1,241
23	2,097	319,263	12,937	1,268	12,041	1,210
24	2,151	329,815	13,045	1,263	12,114	1,202
25	2,609	401,303	14,707	1,466	13,776	1,406
26	2,447	381,890	13,331	1,277	12,173	1,208
27	2,555	434,201	14,066	1,306	13,174	1,249
28	2,484	437,154	14,476	1,334	13,610	1,284
29	2,379	411,861	15,476	1,395	14,549	1,344
30	2,235	418,381	13,773	1,306	12,861	1,240
令和元年	2,232	388,934	12,846	1,258	11,935	1,200
2年	1,949	339,257	10,901	1,076	10,179	1,033
3年	2,262	379,012	11,688	1,142	10,948	1,105
4年	2,222	409,492	11,768	1,132	11,130	1,102
5年	2,138	513,965	10,612	1,005	9,935	962

資料：国土交通省「建築着工統計」、「住宅着工統計」

5 住宅・非住宅別・構造別建築着工床面積の推移

種別 年次	建築着工床面積 (千m ²)						
	総数	住宅・非住宅別		構造別			
		住宅	非住宅	木造	鉄骨造	R C・	その他
昭和35年	772	348	424	585	60	92	35
40	1,747	855	892	941	385	325	96
45	3,109	1,589	1,520	1,529	967	525	88
50	3,392	1,797	1,598	1,667	1,135	542	48
55	4,343	2,057	2,286	1,875	1,653	790	25
60	3,634	1,802	1,832	1,484	1,584	552	14
平成元年	4,615	2,244	2,371	1,864	2,061	676	14
2	4,994	2,426	2,568	1,984	2,323	639	48
3	5,102	2,432	2,670	1,932	2,263	885	22
4	4,677	2,501	2,176	1,883	2,208	571	15
5	4,185	2,502	1,683	1,960	1,734	481	10
6	4,235	2,582	1,654	1,974	1,611	633	16
7	4,241	2,426	1,815	1,801	1,955	470	15
8	4,951	2,910	2,041	1,171	2,133	634	13
9	4,163	2,364	1,799	1,719	1,975	452	17
10	3,666	2,067	1,599	1,556	1,703	394	12
11	3,482	2,138	1,344	1,629	1,403	435	15
12	3,521	2,025	1,496	1,584	1,604	325	8
13	3,068	1,856	1,212	1,433	1,334	284	17
14	2,969	1,795	1,174	1,365	1,185	411	8
15	2,977	1,817	1,160	1,398	1,306	255	18
16	3,278	1,848	1,430	1,394	1,605	269	11
17	3,056	1,714	1,342	1,361	1,377	313	5
18	3,457	1,932	1,525	1,448	1,608	390	11
19	2,827	1,635	1,192	1,261	1,092	468	7
20	2,859	1,604	1,255	1,277	1,398	178	5
21	2,005	1,260	745	1,069	733	189	14
22	2,225	1,314	911	1,139	933	147	5
23	2,097	1,305	792	1,126	810	156	7
24	2,151	1,288	863	1,148	849	148	6
25	2,609	1,478	1,131	1,341	1,037	228	3
26	2,447	1,297	1,150	1,190	1,109	147	1
27	2,555	1,319	1,236	1,197	1,270	87	1
28	2,484	1,351	1,133	1,212	1,084	185	2
29	2,379	1,426	953	1,241	1,024	113	1
30	2,235	1,326	909	1,196	949	82	8
令和元年	2,232	1,277	955	1,176	981	69	56
2	1,949	1,097	852	971	891	73	13
3	2,262	1,156	1,107	1,055	1,092	109	6
4	2,222	1,167	1,056	1,025	1,088	102	7
5	2,137	1,023	1,113	919	1,028	181	7

資料：国土交通省「建築着工統計」

6 構造別1m²当たりの工事費予定額の推移

単位：千円/m²

年次	全建築物	木造	鉄骨鉄筋 コンクリー	鉄筋 コンクリー	鉄骨造	コンクリート ブロック造	その他
昭和40年	18.7	15.8	27.9	27.5	18.3	18.4	15.8
45	27.2	25.9	56.9	39.2	21.0	30.1	23.2
50	60.3	61.1	105.0	82.4	45.9	64.9	69.9
55	90.1	85.5	143.1	141.9	70.7	80.9	46.2
60	96.0	96.2	140.2	138.9	80.9	91.6	45.4
平成元年	124.1	114.3	197.8	205.1	107.6	110.7	76.7
5	153.3	148.3	237.9	211.1	171.1	140.4	114.7
10	145.0	153.8	220.2	225.1	118.7	144.0	111.6
11	146.4	153.8	262.6	197.7	118.7	126.7	67.7
12	138.4	152.9	223.0	187.7	112.6	103.7	108.2
13	141.6	152.4	263.4	208.1	114.2	157.3	95.5
14	143.4	148.1	175.5	201.7	120.0	134.0	133.0
15	135.1	147.1	183.1	188.3	112.2	139.9	163.7
16	132.4	149.1	104.6	177.0	112.7	133.5	116.6
17	135.9	147.0	173.6	172.0	116.8	79.5	135.0
18	132.9	148.1	155.3	154.5	114.2	100.3	122.8
19	147.1	151.1	142.2	204.4	124.7	127.0	146.6
20	143.9	153.5	216.1	181.3	130.0	133.5	137.5
21	169.3	153.5	47.4	222.4	181.0	184.5	154.7
22	142.9	153.5	198.4	191.4	122.7	59.0	63.5
23	152.2	155.3	238.7	195.7	139.0	144.3	145.8
24	153.3	157.5	173.2	196.0	141.2	156.6	49.5
25	153.8	157.1	215.2	174.2	142.4	132.0	75.9
26	156.1	160.1	516.4	263.0	134.7	123.7	34.9
27	170.0	161.2	324.2	291.9	169.7	124.7	96.4
28	176.0	162.2	500.5	202.3	169.0	132.4	66.1
29	173.1	164.4	315.3	269.2	172.1	138.0	59.6
30	187.2	166.1	183.6	333.7	202.7	156.5	89.4
令和元年	174.2	166.0	280.3	303.7	175.5	174.2	62.6
2	174.1	169.2	194.8	275.9	168.1	95.9	380.9
3	167.5	168.9	359.2	259.1	153.7	133.7	71.4
4	184.3	171.4	202.9	290.9	187.9	139.9	60.6
5	240.6	202.7	166.1	321.4	261.9	290.4	72.3

資料：国土交通省「建築着工統計」

7 新設住宅着工戸数及び床面積

単位 戸数：戸、床面積：m²

年次 区分		昭和 60	平成 10	20	25	26	27	28	29	30	令和 元	2	3	4	5
新設住宅 戸数計		18,664	19,367	16,613	13,776	12,173	13,174	13,610	14,549	12,861	11,935	10,179	10,948	11,130	10,061
構造 別	木造	11,908	12,560	11,257	10,740	9,717	9,995	10,568	11,046	10,078	9,934	8,158	8,957	8,672	8,093
	(木造率)	(63.8%)	(64.9%)	(67.8%)	(78.0%)	(79.8%)	(75.9%)	(77.6%)	(75.9%)	(78.4%)	(83.2%)	(80.1%)	(81.8%)	(77.9%)	(80.4%)
	非木造	6,756	6,807	5,356	3,036	2,456	3,179	3,042	3,503	2,783	2,783	2,021	1,991	2,458	1,968
工法 別	在来	16,154	14,046												
	(うち木造)	(11,382)	(10,277)	(9,067)											
	プレハブ	2,510	3,811												
	(うち木造)	(526)	(773)												
利用 関係 別	持家	9,307	10,273	8,024	7,941	6,643	6,682	6,623	6,484	6,202	6,354	5,502	6,088	5,442	4,994
	貸家	7,959	6,841	6,525	3,492	3,457	4,449	4,741	5,232	4,029	2,921	2,031	2,122	2,337	2,295
	給与住宅	234	261	189	14	46	45	12	39	39	60	65	16	66	45
	分譲住宅	1,164	1,992	1,875	2,329	2,027	1,998	2,234	2,794	2,591	2,600	2,581	2,722	3,285	2,727
資金 別	民間資金	9,793	10,221	14,616	13,061	11,585	12,526	12,970	14,065	12,480	11,356	9,768	10,631	10,784	9,580
	公庫融資	6,415	7,541	257	530	517	536	484	423	303	497	394	278	303	378
	その他	2,456	1,605	1,740	185	71	112	156	61	78	82	17	39	43	103
建 て 方 別	一戸建・ 長屋建	11,558	12,664	11,913	12,151	11,048	11,526	11,998	12,185	11,352	10,910	8,957	8,714	8,328	8,819
	共同	7,106	6,703	4,700	1,625	1,125	1,648	1,612	2,364	1,509	1,025	1,222	1,234	1,655	1,242
新設住宅 床面積計		1,608,285	1,926,979	1,522,033	1,405,938	1,208,453	1,249,195	1,283,595	1,283,595	1,258,000	1,240,129	1,199,776	1,033,318	1,105,397	974,149
構造 別 木 造		1,131,089	1,363,482	1,137,787	1,151,743	1,012,529	1,029,029	1,068,099	1,090,732	1,037,594	1,032,195	866,218	953,129	905,384	755,424
	(木造率)	(70.3%)	(70.8%)	(74.8%)	(81.9%)	(83.8%)	(82.4%)	(83.2%)	(85.0%)	(82.5%)	(83.7%)	(72.2%)	(92.2%)	(81.9%)	(77.5%)
一戸当たり 床面積		86.2	99.5	91.6	102.1	99.3	94.8	94.3	88.2	97.8	96.4	117.9	94.4	99.3	96.8

資料：国土交通省「住宅着工統計」

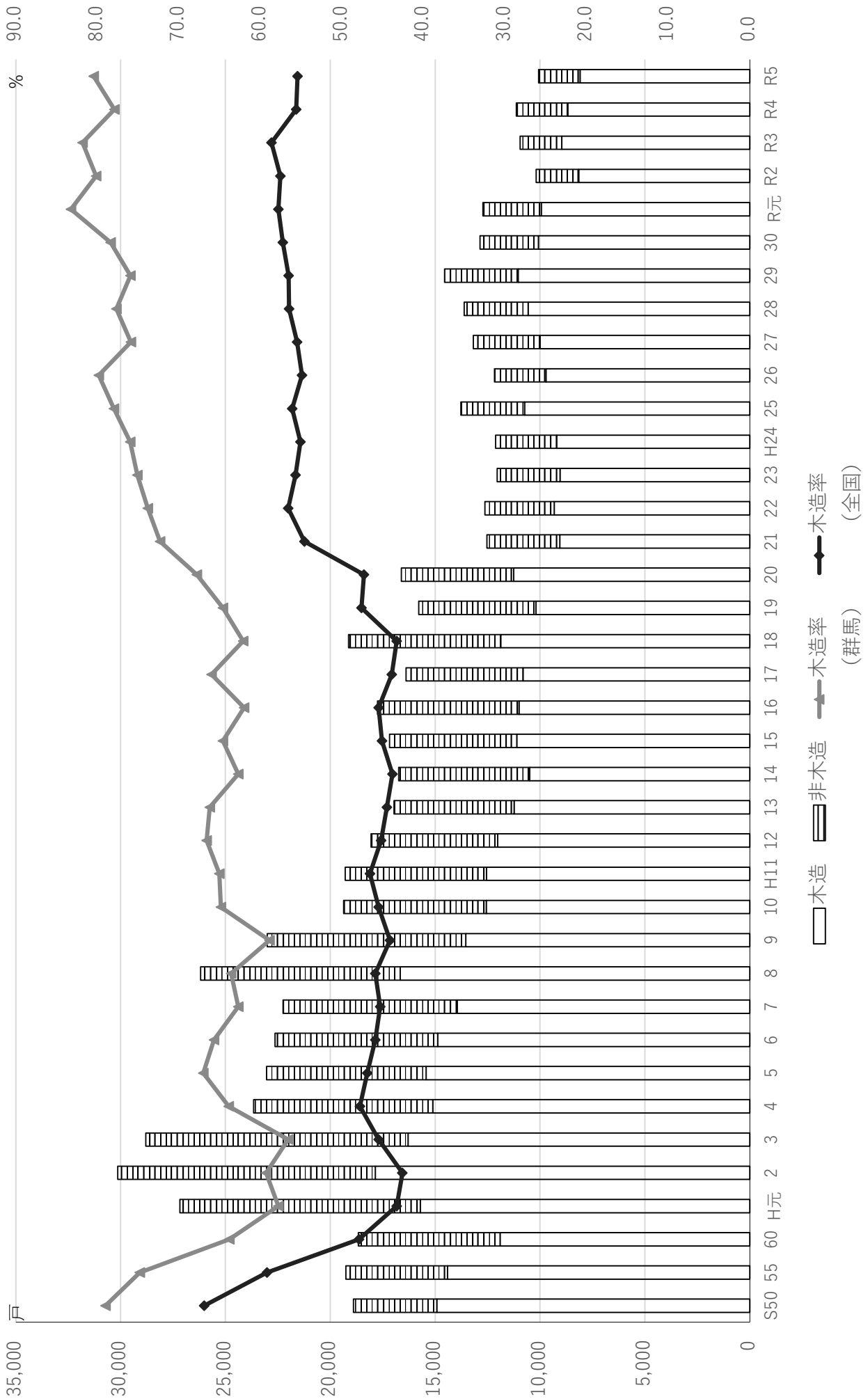
8 新設住宅着工戸数の推移（グラフ）

単位：戸、%

年次	S50	55	60	H元	2	3	4	5	6	7	8	9	10
新設住宅 戸数	18,894	19,259	18,664	27,177	30,136	28,800	23,651	23,034	22,636	22,251	26,184	23,011	19,367
構造 別	木造	14,917	14,409	11,908	15,708	17,859	16,293	15,117	15,429	14,883	13,942	16,663	12,560
	非木造	3,977	4,850	6,756	11,469	12,277	12,508	8,534	7,605	7,753	8,309	9,466	6,807
木造率 (群馬)	79.0	74.8	63.8	57.8	59.3	56.6	63.9	67.0	65.7	62.7	63.6	58.9	64.85
木造率 (全国)	66.9	59.2	47.9	43.3	42.6	45.5	47.8	46.9	45.9	45.3	45.9	44.1	45.49

年次	H11	12	13	14	15	16	17	18	19	20	21	22	23
新設住宅 戸数	19,291	18,057	16,966	16,733	17,179	17,747	16,387	19,130	15,784	16,613	12,536	12,625	12,041
構造 別	木造	12,547	12,017	11,234	10,490	11,106	11,004	10,812	11,873	10,191	11,257	9,061	9,319
	非木造	6,744	6,040	5,732	6,243	6,073	6,743	5,575	7,257	5,593	5,356	3,475	3,306
木造率 (群馬)	65.0	66.6	66.2	62.7	64.6	62.0	66.0	62.1	64.6	67.8	72.3	73.8	75.1
木造率 (全国)	46.6	45.2	44.5	43.8	45.1	45.5	43.9	43.3	47.6	47.3	54.6	56.6	55.7

年次	H24	25	26	27	28	29	30	R元	R2	R3	R4	R5
新設住宅 戸数	12,114	13,776	12,173	13,174	13,610	14,549	12,861	11,935	10,179	10,948	11,130	10,061
構造 別	木造	9,201	10,740	9,717	9,995	10,568	11,046	10,078	9,934	8,158	8,957	8,093
	非木造	2,913	3,036	2,456	3,179	3,042	3,503	2,783	2,783	2,021	1,991	2,458
木造率 (群馬)	75.95	78.0	79.8	75.9	77.6	75.9	78.4	83.2	80.1	81.8	77.9	80.4
木造率 (全国)	55.1	56.1	54.9	55.5	56.5	56.5	57.2	57.8	57.6	58.7	55.6	55.4



9 昭和40年以後の素材と製材品の動向

単位：m³（素材数量）

年次	県内素材					県外移入素材	
	計	国民別		針広別		針葉樹	広葉樹
		国有林	民有林	針葉樹	広葉樹		
昭和40年	863,006	468,688	394,318	513,954	349,052	55,593	22,867
45	847,777	428,867	418,910	431,574	416,203	48,121	68,931
55	617,929	251,079	366,850	306,684	311,245	55,140	65,167
60	561,945	172,309	389,636	255,901	306,044	19,157	88,233
平成元年	397,004	114,559	282,447	202,540	194,464	23,533	67,889
5	353,975	92,010	261,965	233,107	120,868	26,202	45,117
10	224,851	62,402	162,449	166,346	58,505	19,997	25,899
11	209,088	49,383	159,705	157,661	51,427	16,664	24,639
12	194,546	46,447	148,099	153,588	40,958	15,391	20,553
13	190,269	54,681	135,588	157,422	32,847	18,357	21,608
14	180,648	53,927	126,721	141,309	39,339	16,116	15,740
15	181,182	85,358	95,824	149,672	31,510	10,292	16,027
16	166,890	40,535	126,355	135,534	31,356	7,331	13,816
17	172,361	96,054	76,307	127,962	44,399	7,244	11,130
18	189,913	79,516	110,397	157,364	32,549	11,172	13,862
19	204,453	75,472	128,981	172,242	32,211	7,046	10,884
20	204,279	72,266	132,013	173,158	31,121	11,086	12,038
21	188,355	74,863	113,492	157,511	30,844	5,414	12,334
22	204,888	78,469	126,419	176,032	28,856	14,328	8,674
23	220,928	71,286	149,642	194,047	26,881	13,210	6,921
24	241,661	64,772	176,889	205,334	36,327	7,073	5,289
25	264,916	61,108	203,808	236,608	28,308	9,941	4,635
26	278,120	87,494	190,626	250,105	28,015	9,091	5,022
27	285,363	91,869	193,494	252,876	32,487	9,205	4,816
28	300,366	96,262	204,104	270,094	30,272	10,057	5,299
29	342,275	122,747	219,528	303,794	38,481	9,317	2,286
30	364,642	141,392	223,250	328,321	36,321	8,756	8,839
令和元年	378,509	143,591	234,918	339,562	38,947	11,655	9,743
2年	388,973	142,453	246,520	344,194	44,779	10,093	10,505
3年	389,448	145,027	244,421	335,767	53,681	8,989	11,269
4年	402,392	135,266	267,126	362,716	39,676	14,424	8,291
5年	419,712	144,644	275,068	376,954	42,758	39,593	11,598

(注) ①県内素材・県外移入素材及び外材については「木材基本調査」等による。

②製材品の実績は、林業振興課調べによる。

単位：m³（製品数量）

外 材			製材品 の 総 計	建 築 材			土 木 建 設 用	仕 組 板 梱 包 用	そ の 他
素 材	半 製 品	製 品		板 類	ひき割類	ひき角類			
168,944			587,309	118,837	118,837	162,235	35,822	53,822	98,465
449,877			756,917	133,645	160,010	212,344	43,625	70,586	135,707
375,353	70,193	300,191	549,623	82,919	120,722	163,349	46,813	61,921	73,899
254,325	155,421	134,541	356,239	55,211	81,744	114,605	33,022	51,185	20,471
285,504	67,308	424,043	332,288	49,984	74,238	111,799	31,606	51,001	13,660
245,158	84,704	326,548	314,308	50,999	69,999	103,086	32,000	33,000	25,224
126,719	81,406	454,293	195,000	33,000	44,000	62,000	23,000	22,000	11,000
121,896	78,466	489,970	188,000	32,000	39,000	59,000	23,000	22,000	13,000
110,000	85,301	507,964	163,000	30,000	27,000	55,000	22,000	17,000	12,000
93,000	15,719	537,364	140,000	28,000	25,000	45,000	16,000	14,000	12,000
78,000	41,858	510,577	131,000	34,000	25,000	37,000	11,000	15,000	9,000
76,500	21,176	549,727	127,000	30,000	22,000	40,000	13,000	14,000	8,000
63,355	38,973	555,866	111,000	26,000	16,000	33,000	18,000	12,000	6,000
55,370	21,129	528,309	102,000	27,000	16,000	27,000	16,000	11,000	5,000
36,350	26,928	528,692	109,000	27,000	17,000	31,000	20,000	11,000	3,000
36,209	21,683	432,718	118,000	24,000	19,000	38,000	17,000	13,000	7,000
30,338	15,613	430,408	105,000	19,000	19,000	31,000	20,000	13,000	3,000
26,300	16,365	364,619	97,000	20,000	23,000	34,000	7,000	8,000	5,000
17,254	11,072	405,538	90,000	16,000	20,000	33,000	8,000	10,000	3,000
16,136	8,691	381,895	95,000	24,000	20,000	31,000	11,000	8,000	1,000
13,000	7,783	391,199	98,169	24,318	10,458	37,862	15,240	7,867	2,424
21,790	8,005	450,954	101,951	12,023	27,405	39,989	13,113	7,717	1,704
14,104	4,215	430,139	89,975	12,339	21,936	32,341	15,406	7,034	919
13,150	1,646	423,711	86,712	25,807	15,314	21,861	16,174	6,127	1,429
11,338	1,169	449,191	88,632	25,556	20,968	18,999	15,873	6,271	965
4,114	598	466,425	90,871	22,157	22,818	18,263	17,395	6,239	3,999
3,307	722	409,421	91,616	22,400	22,252	19,699	17,283	6,446	3,536
1,827	257	402,658	83,422	33,022	8,730	17,689	13,167	7,128	3,686
1,141	8,028	322,746	76,732	21,595	19,178	12,105	13,007	6,504	4,343
1,374	196	400,129	69,851	11,953	20,854	12,104	13,036	4,764	7,140
929	20,890	387,010	67,855	8,888	23,906	14,550	11,034	6,633	2,844
857	10,563	362,919	68,612	8,099	24,685	10,705	9,799	8,643	6,681

【7】 木材需給関連資料（全国）

目 次

1	木材（用材）需給の実績と見通し	5 8
2	木材輸入実績	6 0
3	製材用素材及び製材品需給量	6 2
4	合単板用素材及び合板需給量	6 3
5	全国平均山元立木価格（利用材積 1 m ³ 当たり）	6 4
6	全国平均山林素地価格の推移（普通品等、10 a当たり）	6 5
7	物価指数の推移	6 6
8	住宅着工戸数の推移	6 8

1 木材（用材）需給の実績と見通し

年次	需					供			
	総数	製材用	合板用	パルプ・チップ用	その他用	総数	国産材		
							総数	丸太	林地残材
平成元	113,850 (107.1)	55,481 (103.4)	14,703 (112.9)	<7,327> 42,313 (110.6)	1,353 (102.8)	113,850 (107.1)	30,586 (98.7)	30,515 (98.7)	71 (104.4)
5	108,265 (99.8)	51,159 (101.2)	14,533 (105.3)	<6,639> 40,894 (95.6)	1,679 (121.8)	108,265 (99.8)	25,597 (94.2)	25,570 (94.3)	27 (52.9)
10	92,056 (83.8)	37,161 (76.9)	11,146 (73.1)	<6,299> 42,140 (96.4)	1,609 (62.5)	92,056 (83.8)	19,331 (89.6)	19,316 (89.6)	15 (115.4)
15	87,191 (98.9)	34,766 (99.7)	12,810 (96.9)	<7,951> 36,979 (98.3)	2,636 (108.1)	87,191 (98.9)	16,155 (100.5)	16,012 (100.2)	143 (150.5)
20	77,965 (94.7)	27,152 (89.2)	10,269 (91.2)	<6,509> 37,856 (102.0)	2,688 (76.3)	77,965 (94.7)	18,731 (100.6)	18,523 (100.6)	208 (100.5)
21	63,210 (81.1)	23,513 (86.6)	8,163 (79.5)	<5,662> 29,006 (76.6)	2,528 (94.0)	63,210 (81.1)	17,587 (93.9)	17,368 (93.8)	219 (105.3)
22	70,253 (111.1)	25,379 (107.9)	9,556 (117.1)	<6,192> 32,350 (111.5)	2,968 (117.4)	70,253 (111.1)	18,236 (103.7)	17,960 (103.4)	276 (126.0)
23	72,725 (103.5)	26,634 (104.9)	10,563 (110.5)	<6,725> 32,064 (99.1)	3,464 (116.7)	72,995 (103.9)	19,637 (107.7)	19,069 (106.2)	298 (108.0)
24	70,633 (97.1)	26,053 (97.8)	10,294 (97.5)	<6,708> 31,010 (96.7)	3,275 (94.5)	70,633 (96.8)	19,686 (100.2)	19,284 (101.1)	402 (134.9)
25	73,867 (104.6)	28,592 (109.7)	11,232 (109.1)	<7,972> 30,353 (97.9)	3,690 (112.7)	73,867 (104.6)	21,117 (107.3)	20,818 (108.0)	299 (74.4)
26	72,547 (98.2)	26,139 (91.4)	11,144 (99.2)	<6,922> 31,433 (103.6)	3,830 (103.8)	72,547 (98.2)	21,492 (101.8)	21,261 (102.1)	231 (77.3)
27	70,883 (97.7)	25,358 (97.0)	9,914 (89.0)	<6,667> 31,783 (101.1)	3,829 (100.0)	70,883 (97.7)	21,797 (101.4)	21,580 (101.5)	217 (93.9)
28	71,942 (101.5)	26,150 (103.1)	10,248 (103.4)	<6,853> 31,619 (99.5)	3,925 (102.5)	71,942 (101.5)	22,355 (102.6)	22,175 (102.8)	180 (82.9)
29	73,742 (101.6)	26,370 (100.9)	10,667 (95.7)	<7,107> 32,302 (102.8)	4,403 (115.0)	73,742 (101.6)	23,312 (108.5)	23,047 (108.4)	265 (114.7)
30	73,184 (99.2)	25,708 (97.5)	11,003 (103.1)	<6,792> 32,009 (99.1)	4,465 (101.4)	73,184 (99.2)	23,680 (101.6)	23,450 (101.7)	230 (86.8)
令和元	71,269 (97.4)	25,270 (98.3)	10,474 (95.2)	<6,528> 31,061 (97.0)	4,464 (100.0)	71,269 (97.4)	23,805 (100.5)	23,686 (101.0)	119 (51.7)
2	61,392 (86.1)	24,597 (97.3)	8,919 (85.2)	<5,634> 26,064 (83.9)	1,812 (40.6)	61,392 (86.1)	21,980 (92.3)	21,874 (92.3)	106 (89.1)
3	67,142 (94.2)	26,179 (103.6)	10,294 (98.3)	<5,634> 28,743 (92.5)	1,926 (43.1)	67,142 (94.2)	24,127 (101.4)	23,966 (101.2)	161 (135.3)
4	67,494 (109.9)	26,263 (106.8)	9,820 (110.1)	<6,242> 29,547 (113.4)	1,865 (102.9)	67,494 (109.9)	24,127 (109.8)	24,050 (109.9)	94 (88.7)

(注) ①輸入材のうち、製材・合単板・チップ・パルプ及びその他は、丸太換算材積である。

②本表には薪炭材及びしいたけ原木を含まない。

③平成3年からは、輸入の構造用集成材がその他に含まれている。

単位：千m³

工場残材	給 入 材							輸入材率 (%)
	総数	丸太	製材	合板等	チップ	パルプ	その他	
<7,327> (100.1)	83,264 (110.6)	35,192 (101.9)	12,882 (113.4)	4,312 (169.2)	19,043 (118.1)	11,303 (109.5)	532 (138.5)	73.1%
<6,639> (98.3)	82,668 (101.7)	27,714 (91.3)	14,445 (116.3)	6,642 (135.6)	21,829 (96.9)	10,972 (105.4)	1,066 (146.4)	76.4%
<6,299> (100.5)	72,725 (82.3)	18,597 (81.0)	10,582 (61.8)	6,082 (72.2)	25,721 (97.4)	10,541 (93.1)	1,201 (57.3)	79.0%
<7,951> (110.8)	71,036 (98.6)	14,398 (96.9)	14,088 (102.9)	7,897 (92.9)	24,337 (98.2)	8,022 (99.0)	2,294 (109.4)	81.5%
<6,509> (87.9)	59,234 (92.9)	7,622 (72.3)	10,319 (88.6)	6,283 (104.1)	26,196 (102.5)	6,526 (96.0)	2,287 (72.8)	76.0%
<5,662> (87.0)	45,622 (77.0)	5,641 (74.0)	8,799 (85.3)	5,056 (80.5)	18,465 (70.5)	5,496 (84.2)	2,166 (94.7)	72.2%
<6,192> (109.4)	52,018 (114.0)	6,044 (107.1)	10,136 (115.2)	5,745 (113.6)	21,562 (116.8)	5,973 (108.7)	2,558 (118.1)	74.0%
<6,725> (108.6)	53,358 (102.6)	5,698 (94.3)	10,813 (106.7)	6,705 (116.7)	20,936 (97.1)	6,202 (103.8)	3,004 (117.4)	73.4%
<6,708> (99.7)	50,947 (95.5)	5,634 (98.9)	10,371 (95.9)	6,457 (96.3)	19,652 (93.9)	6,033 (97.3)	2,798 (93.1)	72.1%
<7,972> (118.8)	52,750 (103.5)	5,970 (106.0)	11,835 (114.1)	6,734 (104.3)	19,400 (98.7)	5,771 (95.7)	3,040 (108.6)	71.4%
<6,922> (86.8)	51,054 (96.8)	5,342 (89.5)	9,876 (83.4)	6,533 (97.0)	20,594 (106.2)	5,788 (100.3)	2,921 (96.1)	70.4%
<6,667> (96.3)	49,086 (96.1)	4,824 (90.3)	9,472 (95.9)	5,463 (83.6)	21,023 (102.1)	5,555 (96.0)	2,749 (94.1)	69.2%
<6,853> (102.8)	49,586 (101.0)	5,019 (104.0)	9,968 (105.2)	5,377 (98.4)	20,955 (99.7)	5,393 (97.1)	2,874 (104.5)	68.9%
<7,107> (102.7)	50,430 (98.8)	4,666 (87.3)	9,978 (101.0)	5,663 (86.7)	21,216 (103.0)	5,887 (101.7)	3,020 (103.4)	68.4%
<6,792> (95.6)	49,505 (98.2)	4,541 (97.3)	9,418 (94.4)	5,716 (100.9)	21,371 (100.7)	5,548 (94.2)	2,912 (96.4)	67.6%
<6,258> (92.1)	47,464 (95.9)	4,118 (90.7)	8,996 (95.5)	5,026 (87.9)	20,829 (97.5)	5,580 (100.6)	2,915 (100.1)	66.6%
<5,634> (90.0)	39,412 (83.0)	3,306 (80.3)	10,121 (112.5)	4,293 (85.4)	16,646 (79.9)	4,997 (89.6)	49 (1.7)	64.2%
<7,210> (115.2)	43,015 (90.6)	3,879 (94.2)	9,903 (110.1)	5,201 (103.5)	19,184 (92.1)	4,799 (86.0)	49 (1.7)	64.1%
<6,242> (110.8)	43,351 (110.0)	3,879 (117.3)	10,158 (100.4)	4,465 (104.0)	19,925 (119.7)	5,055 (101.2)	120 (244.9)	64.2%

出典：農林水産省「木材需給表」

- ④< >内は、工場残材を利用した木材チップの需給量であり、製材用等に丸太換算し包括されるため外書き。
⑤数値の合計値は、四捨五入のため一致しない場合がある。

2 木材輸入実績<丸太・製材別>

区分		平成元年		10		20		25		26		27	
		実数	前年比	実数	前年比	実数	前年比	実数	前年比	実数	前年比	実数	前年比
丸太	南洋材	12,420	106	3,329	62	540	51	277	120	267	96	233	87
	米材	11,912	111	4,719	82	2,726	92	3,412	110	3,108	91	2,621	84
	北洋材	5,248	91	4,720	77	1,809	45	228	87	214	94	147	69
	ニュージーランド材	763	134	1,870	94	842	104	605	84	534	88	422	79
	欧州材	↓		95	61	41	98	20	80	19	95	18	95
	その他	956	133	457	46	6	13	11	31	9	82	9	100
	計	31,298	106	15,190	74	5,963	8,500	4,553	104	4,151	91	3,450	83
製材	南洋材	1,736	114	838	61	343	76	168	58	176	105	166	94
	米材	6,669	115	4,630	64	2,916	108	2,867	105	2,363	82	2,340	99
	北洋材	263	117	310	59	717	70	893	116	784	88	781	100
	ニュージーランド材	106	85	247	73	170	101	77	77	81	105	75	93
	欧州材	↓		1,123	53	2,042	76	3,230	131	2,524	78	2,410	95
	その他	849	107	617	62	564	92	508	122	564	111	439	78
	計	9,624	114	7,765	62	6,752	88	7,743	114	6,492	84	6,211	96
合計	南洋材	14,156	106	4,167	62	883	59	445	85	443	100	399	90
	米材	18,581	113	9,349	72	5,642	99	6,279	108	5,471	87	4,961	91
	北洋材	5,511	91	5,030	76	2,526	50	1,121	108	998	89	928	93
	ニュージーランド材	869	125	2,117	91	1,012	103	682	83	615	90	497	81
	欧州材	↓		1,218	54	2,083	76	3,250	130	2,543	78	2,428	95
	その他	1,805	120	1,074	54	570	87	519	115	573	110	448	78
	計	40,927	108	22,955	70	12,715	76	12,296	110	10,643	87	9,661	91

単位：千m³，%

28		29		30		令和元年		2		3		4		5	
実数	前年比	実数	前年比	実数	前年比	実数	前年比	実数	前年比	実数	前年比	実数	前年比	実数	前年比
210	90	141	67	157	111	135	86	82	61	21	16	30	143	32	107
2,832	108	2,586	91	2,574	100	2,372	92	1,852	78	2,258	95	2,182	97	1,723	79
155	105	137	88	141	103	129	91	62	48	36	28	7	19	0	0
432	102	378	88	382	101	355	93	284	80	307	86	260	85	242	93
17	94	17	100	17	100	20	118	14	70	14	70	16	114	13	83
7	78	7	100	7	100	8	114	7	88	2	25	4	200	6	143
3,653	106	3,266	89	3,278	100	3,019	92	2,301	76	2,638	87	2,499	95	2,016	81
158	95	142	90	131	92	130	99	99	76	116	89	106	91	94	89
2,237	96	2,199	98	2,066	94	1,757	85	1,391	79	1,375	78	1,081	79	1,075	99
895	115	856	96	860	100	924	107	817	88	854	92	782	92	473	60
69	92	66	96	67	102	67	100	51	76	55	82	49	89	33	67
2,762	115	2,852	103	2,590	91	2,588	100	2,404	93	2,254	87	2,637	117	1,676	64
403	92	401	100	442	110	414	94	313	76	362	87	364	101	82	23
6,526	105	6,519	100	6,158	94	5,880	95	5,075	86	5,016	85	5,019	100	3,433	68
368	92	283	77	288	102	265	92	181	68	137	52	136	99	126	93
5,069	102	4,785	94	4,640	97	4,129	89	3,243	79	3,633	88	3,263	90	2,798	86
1,050	113	993	95	1,001	101	1,053	105	879	83	890	85	789	89	473	60
501	101	444	89	449	101	422	94	335	79	362	86	309	85	274	89
2,779	114	2,869	103	2,607	91	2,608	100	2,418	93	2,268	87	2,653	117	1,690	64
410	92	408	100	449	110	422	94	320	76	364	86	368	101	88	24
10,177	105	9,785	96	9,436	96	8,899	94	7,376	83	7,654	86	7,518	98	5,449	72

資料：農林水産省「農林水産物輸出入統計」

3 製材用素材及び製材品需給量

単位：千m³，%

年次	製材用素材					製材品				
	入荷量			消費量	在庫量	生産量	出荷量	在庫量	輸入量	
	国産材	外材	計							
実数	昭和55年	20,953	31,121	52,074	51,421	6,659	36,920	36,858	1,460	5,573
	60	18,814	21,978	40,792	40,160	5,618	28,403	27,476	1,178	5,176
	平成元年	18,553	25,937	44,490	43,667	5,806	31,481	30,563	1,296	9,624
	5	17,293	21,771	39,064	38,411	5,633	26,260	26,623	1,232	10,622
	10	13,400	14,670	28,070	28,040	4,271	18,625	18,875	1,500	7,765
	15	11,214	10,643	21,857	21,531	3,460	13,903	13,929	1,484	9,203
	20	11,110	6,458	17,568	17,619	3,116	11,102	10,884	1,554	6,752
	21	10,243	5,036	15,279	15,465	2,946	9,403	9,291	1,564	5,792
	22	10,582	5,180	15,762	15,695	3,148	10,195	9,415	1,490	7,117
	23	11,492	4,934	16,426	16,150	3,296	9,183	9,434	1,482	7,089
	24	11,321	4,926	16,247	16,125	3,299	9,338	9,302	1,551	6,786
	25	12,058	5,213	17,271	17,321	3,258	9,988	10,100	1,451	7,755
	26	12,211	4,450	16,661	16,630	3,335	9,587	9,569	1,555	6,491
	27	12,004	4,178	16,182	16,111	3,331	9,132	9,231	1,490	6,211
	28	12,182	4,408	16,590	16,557	3,370	9,301	9,293	1,560	6,526
	29	12,632	4,171	16,802	16,861	3,235	9,287	9,457	1,531	6,519
	30	12,563	4,109	16,672	16,645	3,283	9,218	9,202	1,621	6,158
	令和元年	12,875	3,762	16,637	16,440	3,552	9,175	9,032	1,599	5,882
	2年	11,615	3,236	14,851	14,979	3,293	8,135	8,203	1,550	4,606
	3年	12,861	3,789	16,650	16,535	3,382	9,035	9,091	1,512	5,015
4年	12,937	3,426	16,363	16,012	3,710	8,738	8,625	1,625	5,020	
5年	13,123	3,554	16,677	15,334	3,684	8,184	8,105	1,704	3,334	
前年比	昭和55年	97.6	90.1	93.0	93.6	96.2	93.3	93.1	124.7	108.9
	60	93.3	98.7	99.0	99.1	98.4	99.3	98.9	104.2	115.2
	平成元年	98.6	103.4	101.4	101.1	103.7	100.9	100.9	103.2	113.7
	5	100.3	94.0	96.7	96.6	100.3	96.1	96.1	100.1	117.4
	10	95.6	91.4	93.3	92.1	98.5	91.0	90.7	125.0	102.5
	15	83.7	72.5	77.9	76.8	81.0	74.6	73.8	98.9	118.5
	20	99.1	60.7	80.4	81.8	90.1	79.9	78.1	104.7	73.4
	21	92.2	78.0	87.0	87.8	94.5	84.7	85.4	100.6	85.8
	22	103.3	102.9	103.2	101.5	106.9	108.4	101.3	95.3	122.9
	23	108.6	95.3	104.2	102.9	104.7	90.1	100.2	99.5	99.6
	24	98.5	99.8	98.9	99.8	100.1	101.7	98.6	104.7	95.7
	25	106.5	105.8	106.3	107.4	98.8	107.0	108.6	93.6	114.3
	26	101.3	85.4	96.5	96.0	102.4	96.0	94.7	107.2	83.7
	27	98.3	93.9	97.1	96.9	99.9	95.3	96.5	95.8	95.7
	28	101.5	105.5	102.5	102.8	101.2	101.9	100.7	104.7	105.1
	29	103.7	94.6	101.3	101.8	96.0	99.8	101.8	98.1	99.9
	30	99.5	98.5	99.2	98.7	101.5	99.3	97.3	105.9	94.5
	令和元年	102.5	91.6	99.8	98.8	108.2	99.5	98.2	98.6	95.5
	2年	90.2	86.0	89.3	91.1	92.7	88.7	90.8	96.9	78.3
	3年	110.7	117.1	112.1	110.4	102.7	111.1	110.8	97.5	108.9
4年	100.6	90.4	98.3	96.8	109.7	96.7	94.9	107.5	100.1	
5年	101.4	103.7	101.9	95.8	99.3	93.7	94.0	104.9	66.4	

資料：農林水産省「木材統計調査」、財務省「貿易統計」

4 合単板用素材及び合板需給量

単位：千m³、%

年次	単板製造用素材			合 板			合 板 輸入量	
	需要量	消費量	在庫量	製造量(A)	出荷量	在庫量		
実 数	昭和55年	12,641	12,658	1,762	1,344	1,234	62	14,907
	60	10,604	10,254	1,976	1,094	1,028	52	44,044
	平成元年	10,391	9,931	1,768	1,042	992	72	459,083
	5	7,891	8,099	1,206	789	730	9	3,987
	10	5,064	5,356	818	3,267	3,240	461	3,704
	15	4,913	5,069	575	3,023	2,969	299	4,221
	20	3,986	4,118	945	2,586	2,673	506	3,063
	21	3,107	3,525	524	2,287	2,408	363	2,460
	22	3,811	4,249	429	2,646	2,947	319	2,833
	23	3,858	3,423	565	2,342	2,351	282	3,103
	24	3,837	4,050	440	2,549	2,548	294	2,960
	25	4,181	4,270	379	2,818	2,869	239	3,025
	26	4,405	4,064	558	2,806	2,704	325	2,844
	27	4,218	4,057	568	2,770	2,869	221	2,274
	28	4,638	4,525	523	3,064	3,116	178	2,156
	29	5,004	4,734	379	3,211	3,209	183	2,242
	30	5,287	4,835	473	3,212	3,190	258	2,275
	令和元年	5,448	5,011	659	3,324	3,374	205	1,916
	2年	4,626	4,791	427	2,993	3,028	170	1,661
	3年	5,093	5,192	407	3,213	3,255	83	1,865
4年	5,355	5,175	805	2,983	2,919	1,345	1,947	
5年	4,137	4,388	600	2,527	2,481	225	1,402	
前 年 比	昭和55年	92.0	92.2	98.5	92.7	92.8	119.8	112.7
	60	102.8	99.6	115.2	93.9	95.1	87.2	251.6
	平成元年	99.2	91.4	134.8	92.3	91.8	109.3	175.0
	5	88.7	91.5	85.3	89.6	95.5	144.4	137.7
	10	93.4	94.4	98.0	88.8	87.2	151.1	99.7
	15	97.0	94.6	70.3	92.5	91.6	64.9	114.0
	20	81.1	81.2	164.3	85.5	90.0	169.2	72.6
	21	77.9	85.6	55.4	88.4	90.1	71.7	80.3
	22	122.7	120.5	81.9	115.7	122.4	87.9	115.2
	23	101.2	80.6	131.7	88.5	79.8	88.4	109.5
	24	99.5	118.3	77.9	108.8	108.4	104.3	95.4
	25	109.0	105.4	86.1	110.6	112.6	81.3	102.2
	26	105.4	95.2	147.2	99.6	94.2	136.0	94.0
	27	95.8	99.8	101.8	98.7	106.1	68.0	80.0
	28	110.0	111.5	92.1	110.6	108.6	80.5	94.8
	29	107.9	104.6	72.4	104.8	103.0	102.8	104.0
	30	105.7	102.1	125.1	100.2	99.4	140.5	101.5
	令和元年	103.0	103.6	139.1	103.5	105.8	79.5	84.2
	2年	84.9	95.6	64.8	90.0	89.7	82.9	86.7
	3年	110.1	108.4	95.5	107.4	107.5	48.8	112.3
4年	105.1	99.7	197.4	92.8	89.7	1,620.5	104.4	
5年	77.3	84.8	74.6	84.7	85.0	16.7	72.0	

資料：農林水産省「木材統計調査」

(注) 合板輸入量のうち昭和59～平成3年の数量値は千m²、平成4年以降は千m³

5 全国平均山元立木価格（利用材積1 m³当たり）

種別 年次	価格（円）			対前年変動率（％）			すぎ・ひの き・まつ 平均指数
	すぎ	ひのき	まつ	すぎ	ひのき	まつ	
昭和21年	198	237	147	—	—	—	100
30	4,478	5,046	2,976	▼17	▼16	▼20	2,137
40	9,380	10,645	5,743	▼3	▼2	▼5	4,377
50	19,726	35,894	10,899	1	5	▼7	10,841
60	15,156	30,991	7,920	▼7	▼6	▼8	8,706
平成元年	14,282	32,384	7,266	1	2	0	8,607
5	12,874	30,102	6,676	▼1	▼1	▼3	7,915
10	9,191	21,436	4,405	▼11	▼13	▼16	5,561
15	4,801	14,291	2,821	▼10	▼8	▼11	3,458
20	3,164	9,432	1,638	▼6	▼10	▼5	2,231
25	2,465	6,493	1,376	▼5	▼5	▼6	1,640
26	2,968	7,507	1,638	20	16	19	1,927
27	2,833	6,284	1,531	▼5	▼16	▼7	1,708
28	2,804	6,170	1,681	▼1	▼2	10	1,721
29	2,881	6,200	1,705	3	0	1	1,744
30	2,995	6,589	1,733	4	6	2	1,824
令和元年	3,061	6,747	1,799	2	2	4	1,872
2	2,900	6,358	1,814	▼5	▼6	1	1,794
3	3,200	7,137	1,989	10	12	10	1,993
4	4,994	10,840	2,729	56	52	37	2,984
5	4,361	8,865	2,672	▼13	▼18	▼2	2,587

出典：（財）日本不動産研究所「山林素地及び山元立木価格調」

（注） この表には、北海道及び沖縄県は含まない。

6 全国平均山林素地価格の推移（普通品等、10a当たり）

種別 年次	価格（円）		指数		対前年変動率		日銀卸売 物価指数
	用材林地	薪炭林地	用材林地	薪炭林地	用材林地	薪炭林地	
昭和15年	87	68	100	100	—	—	100
21	382	286	439	421	118	112	727
40	20,586	15,264	23,662	22,447	3	2	21,872
50	64,797	43,529	74,647	64,272	7	6	37,836
60	86,820	56,061	100,018	82,777	▼2	▼1	51,046
平成元年	82,252	53,547	94,755	79,065	0	1	43,495
5	79,439	52,774	91,515	77,924	▼2	▼2	43,544
10	71,101	47,385	81,909	69,967	▼1	▼1	41,909
15	62,236	41,055	71,697	60,620	▼2	▼3	39,082
20	55,118	35,834	63,497	52,911	▼3	▼3	43,605
25	45,733	30,881	52,685	45,598	▼3	▼3	42,979
26	44,844	30,364	51,661	44,834	▼2	▼2	43,957
27	44,277	29,990	51,008	44,282	▼1	▼1	43,696
28	43,478	29,716	50,087	43,877	▼2	▼1	40,170
29	42,800	29,503	49,306	43,563	▼2	▼1	41,726
30	42,262	29,235	48,686	43,167	▼1	▼1	42,371
令和元年	41,930	29,074	48,304	42,929	▼1	▼1	42,906
2年	41,372	28,719	47,661	42,405	▼1	▼1	41,714
3年	41,080	28,513	47,325	42,101	▼1	▼1	42,906
4年	41,082	28,553	47,327	42,160	0	0	49,131
5年	40,960	28,595	47,186	42,222	0	0	53,003

出典：（財）日本不動産研究所「山林素地及び山元立木価格調」

（注）①昭和50年以降の価格は千葉県及び神奈川県を含まない。（平成10年以降の薪炭林地は東京都・大阪府・平成14年度以降の用材林地は東京都及び大阪を含まない。）

②昭和50年の対前年変動率は昭和49年の千葉県・神奈川県を含まない価格と比較して計算した。昭和50年以降の指数は49年の千葉県及び神奈川県を含んだ価格と含まない価格との比（用材林地1.0025、薪炭林地1.00406）を乗じて接続させた。

③日銀卸売物価指数は平成14年までは昭和9年～11年基準総平均指数の各年3月のものを昭和15年3月指数で除して求めたものである。なお、平成15年度以降は「日銀企業物価指数」に基づき同様に求めた。

7 物価指数の推移

年次・月別	企業物価平均		平均指数		国内企業	
	総平均		製材・木製品		丸太	
	指数	上昇率(%)	指数	上昇率(%)	指数	上昇率(%)
昭和63年	103.6%	▼0.4%	88.9%	▼1.8%	94.1%	▼0.1%
平成元年	106.3	1.8	95.7	7.6	98.3	4.4
2	108.5	1.5	99.7	4.2	100.0	1.8
3	107.8	1.0	98.1	▼1.6	98.1	▼1.9
4	106.1	▼0.9	97.7	▼0.4	95.0	▼3.2
5	103.0	▼1.5	107.7	10.2	93.6	▼1.5
6	101.0	▼1.7	103.9	▼3.5	92.2	▼1.5
7	100.0	▼0.8	100.0	▼3.8	86.4	▼6.3
8	100.1	▼1.6	103.1	3.1	87.0	0.7
9	101.6	0.6	105.6	2.4	98.1	▼1.6
10	100.0	▼1.5	95.5	▼9.6	89.5	▼8.8
11	96.7	▼1.4	95.5	0	90.4	1.0
12	100.0	0	100.0	▼2.5	100.0	▼3.3
13	99.1	▼2.3	100.2	0.2	93.9	▼6.1
14	97.2	▼2.0	100.0	▼0.2	84.1	▼10.4
15	96.0	▼0.8	99.5	▼0.5	86.5	2.9
16	97.0	1.3	102.1	2.6	75.7	▼12.5
17	100.0	1.7	100.0	▼0.4	100.0	▼9.5
18	102.2	2.2	104.1	4.1	101.2	1.2
19	104.0	1.8	111.7	7.5	103.0	1.8
20	108.7	4.5	107.8	▼3.9	96.1	▼6.7
21	103.0	▼5.2	104.5	▼3.3	88.8	▼7.5
22	100.0	▼0.1	100.0	1.4	100.0	3.5
23	101.5	1.5	103.4	3.4	102.7	2.7
24	100.6	▼0.9	101.0	▼2.3	94.6	▼7.9
25	101.9	1.3	109.9	8.8	99.4	5.1
26	105.1	3.1	118.6	7.9	110.9	11.6
27	100.0	▼4.9	100.0	▼1.2	100.0	▼9.8
28	96.5	▼3.5	100.7	0.7	97.7	▼2.3
29	98.7	2.3	102.6	2.0	101.0	3.4
30	101.3	2.6	105.1	2.4	105.6	4.6
令和元年	101.5	0.2	104.8	▼0.3	105.4	▼0.2
2年	100.0	▼1.4	100.0	▼4.6	100.0	▼5.1
3年	104.6	4.6	131.8	31.8	124.8	24.8
4年	114.9	9.8	171.3	30.0	134.4	7.7
5年	119.7	4.2	140.6	▼17.9	122.9	▼8.5
5年1月	119.9	5.0	154.8	14.2	131.9	31.9
2月	119.6	▼0.3	150.6	▼2.7	131.1	▼0.6
3月	119.7	0.1	145.7	▼3.3	128.1	▼2.3
4月	120.1	0.3	141.7	▼2.7	123.7	▼3.4
5月	119.3	▼0.7	139.7	▼1.4	119.3	▼3.6
6月	119.2	▼0.1	138.3	▼1.0	117.0	▼1.9
7月	119.5	0.3	136.7	▼1.2	115.9	▼0.9
8月	119.8	0.3	135.5	▼0.9	114.9	▼0.9
9月	119.6	▼0.2	135.9	0.3	119.5	4.0
10月	119.5	▼0.1	136.1	0.1	123.3	3.2
11月	119.8	0.3	136.6	0.4	125.6	1.9
12月	120.2	0.3	135.7	▼0.7	124.8	▼0.6
6年1月	120.2	0.0	136.8	0.8	126.3	1.2
2月	120.4	0.2	136.1	▼0.5	126.3	0
3月	120.8	0.3	135.7	▼0.3	125.0	▼1.0

(注) ①平成8年までは国内卸売物価指数・輸入物価指数は平成2年=100で算出してある。
 輸入物価指数は平成2年=100で算出してある。
 平成12年から平成16年の値は、平成12年=100で算出してある。
 平成17年から平成21年の値は、平成17年=100で算出してある。

物価指数				輸入企業物価指数			
製材		合板		丸太		製材	
指数	上昇率(%)	指数	上昇率(%)	指数	上昇率(%)	指数	上昇率(%)
88.0%	▼0.4%	91.4%	▼9.5%	82.6%	▼3.5%	86.0%	▼4.4%
94.7	7.7	97.1	6.3	96.2	16.5	101.9	18.5
100.0	5.6	100.0	3.0	100.0	3.9	100.0	▼1.9
98.0	▼2.0	97.1	▼2.9	96.6	▼3.4	95.3	▼4.7
95.9	▼2.1	97.9	0.8	105.2	8.9	100.6	5.6
101.8	6.2	126.2	28.9	143.1	36.0	120.5	19.8
102.3	0.5	114.6	▼9.2	118.9	▼16.9	117.0	▼2.9
97.9	▼4.3	108.7	▼5.1	107.1	▼9.9	109.8	▼6.1
98.9	1.0	111.8	2.9	121.1	13.1	120.4	9.6
103.1	2.2	105.6	2.4	109.3	▼2.8	113.1	5.4
91.3	▼11.4	96.0	▼9.1	90.6	▼17.1	93.4	▼17.4
91.9	0.7	97.7	1.8	86.2	▼4.9	90.3	▼3.3
100.0	▼0.8	100.0	▼2.1	100.0	▼1.2	100.0	▼5.0
98.1	▼1.9	100.6	0.6	102.5	2.5	107.1	7.1
94.8	▼3.4	100.8	0.2	100.9	▼1.6	109.2	2.0
94.8	0	102.0	1.2	96.8	▼4.1	102.6	▼6.0
97.0	2.3	105.4	3.3	108.5	12.1	108.0	5.3
100.0	▼0.7	100.0	▼3.5	100.0	1.8	100.0	▼1.9
103.3	3.3	111.0	11.0	115.8	15.8	111.6	11.6
110.2	6.7	130.2	17.3	126.7	9.4	126.1	13.0
110.5	0.3	106.6	▼18.1	120.8	▼4.7	112.9	▼10.5
105.8	▼4.3	99.1	▼7.1	96.6	▼20.0	97.6	▼13.6
100.0	0	100.0	3.0	100.0	6.2	100.0	3.3
103.1	3.1	115.5	15.5	92.7	▼7.3	94.6	▼5.4
100.2	▼2.8	111.1	▼3.8	92.7	0	91.7	▼3.1
110.1	9.9	117.4	5.7	121.9	31.5	129.9	41.7
121.5	10.4	125.8	7.1	132.7	8.9	129.0	▼0.7
100.0	▼17.7	100.0	▼20.5	100.0	▼8.1	100.0	▼22.5
98.3	▼1.7	106.0	6.0	88.1	▼11.9	92.8	▼7.2
100.1	1.8	110.8	4.5	94.4	7.2	103.0	11.0
103.4	3.3	116.5	5.1	100.5	6.5	113.9	10.6
104.6	1.2	117.8	1.1	86.2	▼14.2	102.2	▼10.3
100.0	▼4.4	100.0	▼15.1	100.0	16.0	100.0	▼2.2
140.9	40.9	131.5	31.4	126.7	26.6	174.4	74.4
164.1	16.4	190.8	45.1	178.6	41.0	227.1	30.2
138.0	▼15.9	153.6	▼19.5	150.2	▼15.9	152.8	▼32.7
149.9	49.9	174.5	74.5	156.2	56.2	161.7	61.7
145.9	▼2.7	170.0	▼2.6	154.0	▼1.4	158.5	▼2.0
142.8	▼2.1	162.7	▼4.3	148.1	▼3.8	151.1	▼4.7
140.0	▼2.0	155.7	▼4.3	140.4	▼5.2	149.0	▼1.4
137.2	▼2.0	152.4	▼2.1	141.8	1.0	150.0	0.7
135.1	▼1.5	151.4	▼0.7	145.4	2.5	152.2	1.5
133.6	▼1.1	148.3	▼2.0	145.7	0.2	151.2	▼0.7
131.9	▼1.3	146.0	▼1.6	151.1	3.7	154.7	2.3
132.7	0.6	145.8	▼0.1	155.5	2.9	155.5	0.5
134.6	1.4	146.7	0.6	157.8	1.5	150.3	▼3.3
136.4	1.3	146.0	▼0.5	156.5	▼0.8	153.0	1.8
136.4	0	143.9	▼1.4	149.5	▼4.5	146.7	▼4.1
136.7	0.2	144.8	0.6	152.1	1.7	148.7	1.4
136.1	▼0.4	142.4	▼1.7	154.8	1.8	153.5	3.2
135.7	▼0.3	141.4	▼0.7	156.6	1.2	156.1	1.7

出典：日本銀行「企業物価指数の推移」

平成22年から平成26年の値は、平成22年=100で算出している。

平成27年以降は平成27年=100で算出している。また、()書きは推定値

②上昇率の▼は、値下がりを示す。

8 住宅着工戸数の推移

(1) 新設住宅着工戸数

年次	実数 (戸)								
	総数	利用関係別				資金別		構造別	
		持家	分譲	貸家	給与	民間資金	公的資金	木造住宅	非木造住宅
昭和45年	1,484,556	617,189	163,774	615,615	87,978	1,122,954	363,602	1,035,500	449,056
50	1,356,286	704,154	237,791	376,128	38,213	948,925	407,360	907,389	448,897
55	1,268,626	601,896	323,402	319,404	23,924	724,160	544,466	750,653	517,973
60	1,236,072	464,697	224,018	527,042	20,315	776,379	459,693	591,911	644,161
平成元年	1,662,612	504,228	312,005	817,186	29,193	1,145,886	516,726	719,870	942,742
5	1,485,634	531,034	259,381	663,608	31,611	801,868	683,816	697,496	788,188
10	1,198,295	430,952	293,027	457,003	17,313	746,588	451,707	545,133	653,162
15	1,160,083	372,652	326,639	451,629	9,163	917,384	242,699	523,192	636,891
20	1,093,485	318,508	300,078	464,763	10,136	984,392	109,093	516,868	576,617
21	788,410	284,631	168,837	321,469	13,473	690,058	98,352	430,121	358,289
22	813,126	305,221	201,888	298,014	8,003	690,736	122,390	460,134	352,992
23	834,117	305,626	234,571	285,832	8,088	706,437	124,680	464,837	369,280
24	882,797	311,589	246,810	318,521	5,877	765,704	117,093	486,759	396,038
25	980,025	354,772	263,931	356,263	5,059	864,411	115,614	549,971	430,054
26	892,261	285,270	237,428	362,192	7,371	792,283	99,978	489,463	402,798
27	909,299	283,366	241,201	378,718	6,014	806,400	102,899	504,384	404,915
28	967,237	292,287	250,532	418,543	5,875	861,669	105,568	546,336	420,901
29	964,641	284,283	255,191	419,397	5,770	866,552	98,089	545,366	419,275
30	942,370	283,235	255,263	396,404	7,468	842,197	100,173	539,394	402,976
令和元年	905,123	288,738	267,696	342,289	6,400	809,933	95,190	523,319	381,804
2	815,340	261,088	240,268	306,753	7,231	734,987	80,353	469,295	346,045
3	856,484	285,575	243,944	321,376	5,589	779,374	77,110	502,330	354,154
4	859,529	253,287	255,487	345,080	5,675	783,892	75,637	477,883	381,646
5	819,623	224,352	246,299	343,894	5,078	748,913	70,710	454,427	365,196

(2) 新設住宅着工床面積

年次	実数 (戸)								
	総数	利用関係別				資金別		構造別	
		持家	分譲	貸家	給与	民間資金	公的資金	木造住宅	非木造住宅
昭和45年	101,070	58,488	10,028	26,692	5,862	77,758	23,311	71,022	30,047
50	112,422	73,343	16,691	19,374	3,014	78,525	33,897	77,587	34,835
55	119,103	71,845	27,054	18,215	1,989	66,102	53,000	75,310	43,792
60	103,132	58,991	17,735	24,613	1,793	58,108	45,024	57,988	45,144
平成元年	135,029	67,241	27,919	37,702	2,167	78,164	56,865	71,977	63,052
5	131,683	72,949	23,094	33,431	2,209	58,034	73,649	75,116	56,567
10	111,762	59,873	27,081	23,509	1,299	60,298	51,465	60,802	50,960
15	104,037	50,307	31,057	22,024	649	80,447	23,591	56,348	47,690
20	90,768	41,562	27,615	20,942	649	81,355	9,413	51,449	39,319
21	68,324	36,376	15,924	15,261	763	60,023	8,301	43,591	24,733
22	72,911	38,533	19,023	14,850	505	61,641	11,268	47,278	25,632
23	75,354	38,375	21,800	14,619	560	63,105	12,249	47,844	27,511
24	78,412	38,913	22,845	16,242	412	67,301	11,111	49,492	28,920
25	87,210	44,371	24,245	18,182	412	76,274	10,936	56,342	30,868
26	75,681	35,342	21,765	18,062	512	66,572	9,109	48,068	27,613
27	75,058	34,825	21,502	18,334	397	65,654	9,404	48,279	26,779
28	78,183	35,662	22,451	19,639	432	68,498	9,686	50,992	27,191
29	77,515	34,328	23,246	19,549	392	68,592	8,923	50,346	27,168
30	75,308	33,967	22,619	18,245	477	66,523	8,786	50,144	25,165
令和元年	74,876	34,388	23,840	16,228	420	66,346	8,530	50,298	24,578
2	66,454	30,803	21,116	14,101	434	59,315	7,139	44,994	21,460
3	70,666	33,558	21,906	14,839	364	63,679	6,988	48,564	22,102
4	69,010	29,450	22,815	16,338	407	62,440	6,570	45,184	23,826
5	64,178	25,621	21,722	16,478	357	58,179	5,999	41,423	22,754

単位：戸、%

総数	前年比 (%)								木造住宅 の割合 (%)
	利用関係別				資金別		構造別		
	持家	分譲	貸家	給与	民間 資金	公的 資金	木造 住宅	非木造 住宅	
110.2	106.0	126.8	109.3	122.9	111.8	106.4	107.8	116.4	69.8
103.1	103.4	102.0	104.8	88.1	103.3	102.5	104.3	100.5	66.9
85.0	85.5	92.7	77.3	88.0	81.8	89.5	82.5	88.8	59.2
104.1	98.9	95.0	113.5	91.9	108.1	97.9	99.6	108.6	47.9
98.7	99.1	118.8	95.2	121.6	99.7	96.6	103.2	95.5	43.3
105.9	111.2	71.3	98.8	88.1	93.9	124.5	103.9	107.8	46.9
86.4	90.0	82.9	86.0	73.3	87.8	84.2	89.2	84.2	45.5
100.8	101.3	100.8	100.3	101.7	104.6	88.5	103.9	98.4	45.1
103.1	101.2	101.8	105.2	108.2	102.4	109.3	102.4	103.7	47.3
72.1	89.4	56.3	69.2	132.9	70.1	90.2	83.2	62.1	54.6
103.1	107.2	119.6	92.7	59.4	100.1	124.4	107.0	98.5	56.6
102.6	100.1	116.2	95.9	101.1	102.3	101.9	101.0	104.6	55.7
105.8	102.0	105.2	111.4	72.7	108.4	93.9	104.7	107.2	55.1
117.5	116.1	112.5	124.6	62.5	122.4	92.7	118.3	116.5	56.1
91.0	80.4	90.0	101.7	145.7	91.7	86.5	89.0	93.7	54.9
101.9	99.3	101.6	104.6	81.6	101.8	102.9	103.0	100.5	55.5
106.4	103.1	103.9	110.5	97.7	106.9	102.6	108.3	103.9	56.5
99.7	97.3	101.9	100.2	98.2	100.6	92.9	99.8	99.6	56.5
97.7	99.6	100.0	94.5	129.4	97.2	102.1	98.9	96.1	57.2
96.0	101.9	104.9	86.3	85.7	96.2	95.0	97.0	94.7	57.8
90.1	90.4	89.8	89.6	113.0	90.7	84.4	89.7	90.6	57.6
105.0	109.4	101.5	104.8	77.3	106.0	96.0	107.0	102.3	58.7
105.4	97.0	106.3	112.5	78.5	106.7	94.1	101.8	110.3	55.6
95.7	78.6	101.0	107.0	90.9	96.1	91.7	90.5	103.1	55.4

単位：戸、%

総数	前年比 (%)								木造住宅 の割合 (%)
	利用関係別				資金別		構造別		
	持家	分譲	貸家	給与	民間 資金	公的 資金	木造 住宅	非木造 住宅	
112.2	108.0	132.5	113.1	122.0	-	-	109.3	119.6	70.3
104.8	105.6	99.8	108.7	92.8	103.6	107.8	105.2	104.1	69.0
87.2	86.1	96.0	80.3	89.6	84.8	90.5	85.0	91.4	63.2
102.9	100.2	99.8	113.8	93.0	107.7	97.3	100.2	106.6	56.2
100.4	100.9	108.9	93.3	119.7	101.7	98.5	103.1	97.5	53.3
109.4	111.2	117.7	102.6	88.5	94.6	124.9	109.0	110.0	57.0
86.5	89.6	82.6	84.3	76.5	89.2	83.5	88.6	84.1	54.4
99.3	100.4	99.1	97.1	102.7	105.2	83.3	102.6	95.7	54.2
100.1	100.0	98.0	103.2	104.2	99.7	103.9	100.1	100.1	56.7
75.3	87.5	57.7	72.9	117.6	73.8	88.2	84.7	62.9	63.8
106.7	105.9	119.5	97.3	66.2	102.7	135.7	108.5	103.6	64.8
103.4	99.6	114.6	98.4	110.9	102.4	108.7	101.2	107.3	63.5
104.1	101.4	104.8	111.1	73.6	106.6	90.7	103.4	105.1	63.1
115.7	115.6	111.2	124.4	73.6	120.9	89.3	117.8	112.2	64.6
86.8	79.7	89.8	99.3	124.3	87.3	83.3	85.3	89.5	63.5
99.2	98.5	98.8	101.5	77.5	98.6	103.2	100.4	97.0	64.3
104.2	102.4	104.4	107.1	108.8	104.3	103.0	105.6	101.5	65.2
99.1	96.3	103.5	99.5	90.9	100.1	92.1	98.7	99.9	65.0
97.2	98.9	97.3	93.3	121.6	97.0	98.5	99.6	92.6	66.6
99.4	101.2	105.4	88.9	88.1	99.7	97.1	100.3	97.7	67.2
88.8	89.6	88.6	86.9	103.3	89.4	83.7	89.5	87.3	67.7
106.3	108.9	103.7	105.2	83.8	107.4	97.9	107.9	103.0	68.7
97.7	87.8	104.2	110.1	111.9	98.1	94.0	93.0	107.8	65.5
93.0	87.0	95.2	100.9	87.7	93.2	91.3	91.7	95.5	64.5

資料：国土交通省「住宅着工統計」

【お問い合わせ先】

群馬県環境森林部森林局林業振興課

〒371-8570 前橋市大手町一丁目1番1号

TEL 027-226-3241 (直通)

FAX 027-223-0154