

NETSUGEN

GUNMA PREF. FOREST CAMP



群馬県庁

わくわくが
はじまっている

群馬県職員採用案内

GUNMA PREFECTURE RECRUITING GUIDE

2024



GINGHAM

Message from the governor



「新・群馬県総合計画」(ビジョン)では、2040年の群馬が目指す姿として、「すべての県民が、誰一人取り残されことなく、自ら思い描く人生を生き、幸福を実感できる社会」を掲げています。そしてこの実現に向けて、あらゆる分野で群馬の強みを活かした独自の「群馬モデル」を発案、実行、発信し、攻めの姿勢で県政を推し進めています。

群馬県では、こうした新たな取り組みに挑戦する意欲を持ち自ら考えて行動する力、当事者意識を持って困難に立ち向かう力のある人材を求めています。

群馬県の発展、そして県民の幸福度向上と一緒に取り組みましょう！

群馬県知事 **山本 一太**

求められる職員像

群馬県では、「4つのマインド（3つの基本マインド+始動人のマインド）」を求められる職員像としています。



始動人のマインド ↑

始動人

- ・自分の頭で未来を考え、自ら挑戦・行動をし続ける。
- ・現状に留まらずチャレンジしていく姿勢・行動をとる。



3つの基本マインド ↑

協調性・チームワーク

- ・組織の一員として行動し、期待される役割や責任を果たす。
- ・上司や同僚をはじめとした関係者と協調し、チームとして業務を遂行する。



3つの基本マインド ↑

使命感

- ・群馬県の使命を理解し、組織目標の達成に意欲的に取り組む。
- ・県民目線・現場重視の姿勢を持つ。
- ・県職員としての志を持続している。



3つの基本マインド ↑

成長意欲

- ・自ら学び、専門性や業務遂行能力を高める。
- ・課題を的確に捉え、前例にとらわれず、自ら解決策や改善策を練る。
- ・解決や改善に向けて、具体的に行動する。

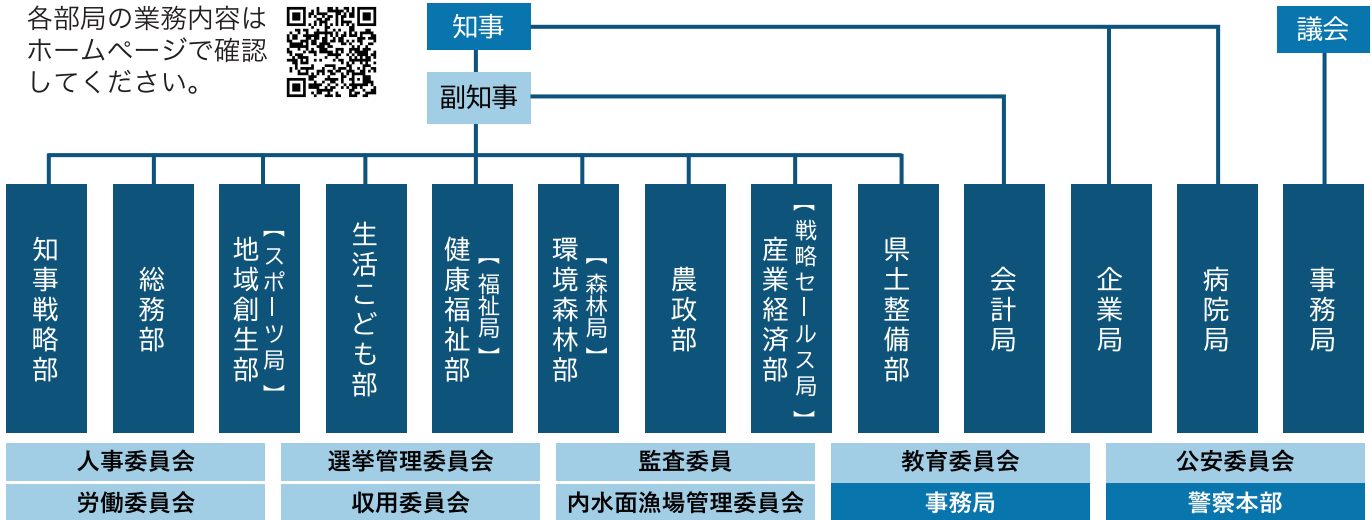
新・群馬県総合計画

群馬県では、将来予想される課題解決のために2040年の群馬県の目指す姿を描いた「新・群馬県総合計画」を策定しています。詳細はポータルサイトでご確認ください。総合計画についてわかりやすくまとめた動画も配信中です！



組織図 (令和6年4月1日現在)

各部署の業務内容はホームページで確認してください。



各所属の業務内容を動画でチェックしよう！

群馬県の YouTube チャンネル「tsulunos」では、群馬県庁全所属の「所属紹介動画」を公開しています。県庁職員が日々どのような仕事をしているのかを、概ね3分の動画で分かりやすくお伝えしています。群馬県公式動画サイト「tsulunos.jp」からぜひご視聴ください！



群馬県庁データ

職員数 4,159人※1

70.1% 29.9%

(令和5年4月1日現在)

平均年齢 43.1歳

(令和4年4月1日現在)



年次有給休暇※3
取得日数 平均12.0日

1月当たり※3
時間外勤務実績
平均15.9時間

※1 知事部局職員数 ※2 行政職給料表適用職員 ※3 いずれも令和4年度実績。知事部局職員の平均

令和6年度試験の主な変更点

1 「保健師」の試験日程を変更します

(1次試験実施予定日 変更前：9月下旬 → 変更後：6月中旬)

2 「獣医師」の年齢上限を引き上げ、試験を年に2回実施します

(変更前：45歳 → 変更後：59歳)

3 社会人経験者試験(技術系)でSPI3を導入します

詳しくはこちらから



主な職種概要

※年度によって募集する職種は異なります。

	職務概要	主な配属先
行政事務	 施策の企画・立案・推進や条例・規則の制定など政策的なものから、予算・経理、県税の賦課徴収、用地交渉、福祉のケースワークまで広範囲にわたります。	県庁：県庁各課(県警本部を除く) 地域機関等：行政県税事務所、児童相談所、保健福祉事務所、環境森林事務所、農業事務所、土木事務所
森林	 森林に関する計画立案、森林整備の推進、木材やきのこ生産など林業・木材産業の振興、林業の担い手育成、治山施設や林道の整備、緑化の推進、自然環境の保全、尾瀬保護対策と適正利用推進、野生鳥獣の保護管理、鳥獣被害の対策などを行います。	県庁：環境森林部、県土整備部 地域機関等：環境森林事務所、森林事務所、林業試験場、農林大学校、鳥獣被害対策支援センター
農業	 農業施策の企画・立案、優れた技術・品種の開発と普及指導、担い手の確保・育成、農産物のブランド力強化、国内外販路の拡大、環境負荷低減・資源循環型農業の推進などを行います。	県庁：農政部 地域機関等：農業事務所、農業技術センター、農林大学校
畜産	 畜産物の生産・流通に関する振興施策の企画・立案とその推進、生産技術の普及指導、畜産環境の保全、県営牧場の運営管理、家畜等に関する試験研究などの仕事に携わります。	県庁：農政部 地域機関等：農業事務所、浅間家畜育成牧場、畜産試験場
化学	 大気汚染・水質汚濁等、公害防止のための環境監視・指導・調査研究、廃棄物の適正処理の監視・指導、企業からの依頼に基づく試験・研究、技術相談などに携わります。	県庁：環境森林部、県土整備部、産業経済部、企業局 地域機関等：環境森林事務所、環境事務所、衛生環境研究所、産業技術センター、繊維工場試験場、下水道総合事務所、水質管理センター、水道事務所
電気	 発電所や浄水場の設備に関わる運転・保守管理のほか、県庁舎や病院、教育文化施設などの県有施設における、電気設備の保守管理や改修工事などを行います。	県庁：企業局、知事戦略部、総務部、県土整備部、教育委員会 地域機関等：発電事務所、水道・工業用水道事務所、下水道総合事務所等
機械	 県有施設の機械設備の設計・現場監督、発電所や浄水場の建設・運転・保守管理などを行います。	県庁：総務部、県土整備部、企業局 地域機関等：下水道総合事務所、発電事務所、水道・工業用水道事務所
建築	 庁舎・学校・県営住宅など県有建物の設計・工事監理業務、建築基準法・都市計画法に基づく建築確認などの許認可事務、市町村の公営住宅関係の技術指導などを行います。	県庁：県土整備部、総務部、教育委員会 地域機関等：土木事務所
総合土木	 道路・河川・砂防・都市公園・下水道などの社会資本に関する企画・立案・整備や維持管理に関する仕事、農地・農業用排水路の整備、安心安全な村づくりなど農業農村整備に関する仕事、団地造成、発電所や浄水場の建設・保守管理などの仕事を行います。	県庁：県土整備部、農政部、企業局 地域機関等：土木事務所、上信自動車道建設事務所、下水道総合事務所、農業事務所、発電事務所、団地総合事務所、水道・工業用水道事務所
薬剤師	 医薬品・食品等の安全確保、環境保全、調査研究・分析、商品テスト、啓発事業、水道水の品質管理、調剤・服薬指導業務などを行います。	県庁：健康福祉部、環境森林部、生活こども部 地域機関等：保健福祉事務所、衛生環境研究所、食品安全検査センター、環境森林事務所、環境事務所、水質管理センター、県立病院
獣医師	 食品・生活衛生、と畜・食鳥検査、動物愛護、狂犬病予防、家畜伝染病等の検査、飼養衛生管理基準の調査・指導、牛の育成・繁殖、畜産技術の研究・開発・普及、野生動物の保護管理や鳥獣被害の対策を行います。	県庁：健康福祉部、農政部 地域機関等：保健福祉事務所、衛生環境研究所、食肉衛生検査所、動物愛護センター、林業試験場、農業事務所、家畜衛生研究所、浅間家畜育成牧場、畜産試験場、鳥獣被害対策支援センター
福祉	 児童相談所一時保護所や児童自立支援施設の子どもの生活指導を行ったり、児童福祉司として児童虐待を受けている子どもの安全確保や困難を抱える家庭の支援を行います。これらの経験を踏まえ、生活保護業務や福祉施策の企画立案を行うこともあります。	県庁：生活こども部、健康福祉部 地域機関等：児童相談所、ぐんま学園、保健福祉事務所
心理	 心理検査、心理判定、カウンセリングなどを医師などと連携して行います。対象は幼児から高齢者まで幅広く、内容も様々な障害から児童のあらゆることまで多岐にわたります。	県庁：生活こども部、健康福祉部 地域機関等：児童相談所、心身障害者福祉センター、発達障害者支援センター、こころの健康センター
臨床検査技師	 新型インフルエンザや新型コロナウイルス感染症、腸管出血性大腸菌等に代表される感染症の予防啓発や発生時の対応、HIV検査等の迅速検査、感染症発生動向調査や科学的検査データに基づく調査研究、食品の微生物検査などを行います。	県庁：健康福祉部 地域機関等：保健福祉事務所、衛生環境研究所、食品安全検査センター
保健師	 精神保健、結核・エイズ・感染症予防、難病対策、母子保健、健康増進に関する業務などを担当し、家庭訪問、健康相談、健康教育などを実施します。また、公衆衛生に関する企画立案も行います。	県庁：健康福祉部、生活こども部、総務部 地域機関等：保健福祉事務所、こころの健康センター、発達障害者支援センター等
保育士・児童指導員	 福祉型障害児入所施設しらがね学園の入所児童に対して、個々の発達段階や身体状況に応じた生活支援、音楽療法・感覚統合法・動作法などの専門的な療育を提供します。また、児童相談所において、一時保護所入所児童の生活支援を行うことがあります。	地域機関等：しらがね学園、児童相談所
病院局(医療技術者)	 主な職種・・・薬剤師、診療放射線技師、臨床検査技師、臨床工学技士、作業療法士、理学療法士、心理、精神保健福祉士、医療ソーシャルワーカー、歯科衛生士、言語聴覚士：専門分野に特化した各県立病院において専門的業務を行います。	県立病院：心臓血管センター、がんセンター、精神医療センター、小児医療センター
学校事務	 学校職員の給与・諸手当や旅費の支給、福利厚生、学校予算や備品などの管理、公金に関する事務、県立学校における図書館司書業務のほか、学校運営全般にわたる業務を行います。	市町村立学校：小学校、中学校、義務教育学校、特別支援学校、中等教育学校 県立学校：高等学校、特別支援学校、中等教育学校
警察官	 県民の暮らしの安全を支え、人々の生命と財産を守るために、犯罪の予防・捜査、被疑者の逮捕、交通の取締りなどを行います。	警察本部、警察署 ※群馬県警察採用HPをチェック
警察事務	 警察職員の給与や諸手当の支給、福利厚生、備品の管理、各種届出の受理、運転免許証に関わる事務、交通安全施設の管理、統計事務、指紋の照合、鑑定、写真撮影など広範囲にわたります。	警察本部、警察署 ※群馬県警察採用HPをチェック



業務紹介

※掲載されている所属及び勤務内容は、令和6年2月現在のものです。

行政事務

障害政策課

大場 葉月

大場さんが働く障害政策課の仕事内容を動画でチェック▶

「群馬が好き！」という気持ちを活かして 県の発展に貢献できる

現在の仕事	仕事の魅力・やりがい
<p>障害者差別解消に関する事務、心身障害者扶養共済制度の運営などを担当しています。</p> <p>障害者差別解消に関する事務については、協議会等の運営のほか、障害者差別解消条例の改正を実施し、改正内容について事業者に向けた周知等を行っています。</p> <p>心身障害者扶養共済制度については、窓口となっている市町村と連携しながら、毎月の年金支給等を行っています。</p> <p style="font-size: 0.8em;">事業者等に向けた研修会の準備を行っています▶</p>	<p>幅広い業務を経験できるところが魅力だと思います。また、全ての仕事の先に最終的には県民の方々がいて、自分の業務が生活に役立っていると感じられることがやりがいです。</p>

森林

林業振興課

鎌塚 祥子

鎌塚さんが働く林業振興課の仕事内容を動画でチェック▶

豊かな森林資源を守り林業県ぐんまを目指します

現在の仕事	仕事の魅力・やりがい
<p>林業の競争力を強化し自立した林業を実現するために、林業・木材産業の生産基盤の強化に関する業務を担当しています。</p> <p>具体的には、意欲のある事業者等に対し、高性能林業機械や木材加工流通施設、木質バイオマス施設等の整備を支援しています。</p> <p>また、群馬県産木材の普及と利用促進を図るため、展示会やイベント等を通して県産木材とその魅力を発信しています。</p> <p style="font-size: 0.8em;">森林の関係団体と打合せを行っています▶</p>	<p>森林職の業務の魅力は、デスクワークだけでなく、調査・指導・検査などで現場に出る機会が多いことです。業務は幅広いですが、研修制度が充実しているので、初めて経験する業務でも安心して従事することができます。</p>

農業

東部農業事務所
桐生地区農業指導センター

米山 はるか

米山さんが働く東部農業事務所の仕事内容を動画でチェック▶

どんな仕事も農家の笑顔につながる！

現在の仕事	仕事の魅力・やりがい
<p>水稲、麦などの普通作物を担当する普及指導員として、生産者への栽培技術指導を行っています。</p> <p>桐生・みどり地域では、耕作放棄地対策として酒米生産に取り組んでおり、市やJA、酒造会社などと連携して産地づくりを推進しています。</p> <p>そのために、生産者と関係機関が参加する酒米現地検討会や栽培講習会等を開催し、生産者の栽培技術向上や、地域一体となった酒米生産の体制づくりを支援しています。</p> <p style="font-size: 0.8em;">酒米現地検討会で栽培管理の指導を行っています▶</p>	<p>生産者と直接関わって、栽培技術向上や産地づくりを後押しできることです。また、講習会の内容や伝え方を工夫したり、現場に行き生産者の話を聞いたり、自分の意見や行動を地域の農業へ大きく反映できる仕事だと感じます。</p>

化学

東部環境事務所

中澤 優人

中澤さんが働く東部環境事務所の仕事内容を動画でチェック▶

健全で恵み豊かな環境を次世代へ！

現在の仕事	仕事の魅力・やりがい
<p>大気汚染防止法や水質汚濁防止法などの環境法令に基づく届出審査、立入検査、水質汚濁事故への対応などを行っています。</p> <p>届出審査では、法令で規制されている施設に関する届出書類を受け付け、定められた基準に適合しているか審査します。</p> <p>立入検査では、届出施設が適正に運用されているか確認します。</p> <p>水質汚濁事故への対応では、対象河川の水質検査や原因の究明を行い、原因者に対して応急措置の実施指導を行います。</p> <p style="font-size: 0.8em;">河川の水質検査を行っています▶</p>	<p>化学職は、環境保全、廃棄物処理、水質管理、企業支援、研究、分析など、専門知識を活かして幅広い業務を行います。</p> <p>どの分野でも、さまざまな職種の職員と一緒に仕事をするため、日々新たな知識を習得しながら業務を進められるのが魅力です。</p>

業務紹介

※掲載されている所属及び勤務内容は、令和6年2月現在のものです。



電気

渡良瀬発電事務所

尾池 宏章





尾池さんが働く渡良瀬発電事務所の仕事内容を動画でチェック▶

ライフラインを陰ながら支えることができる！

現在の仕事

群馬県の東毛エリアにある7カ所の水力発電設備と2カ所の太陽光発電設備の保守・管理・運転を行っています。

具体的には、発電所毎に月2回の巡視点検を行い、設備等の状態を確認するとともに、機器の更新や修繕を行うために設計書の作成や工事発注、業者による工事等の監督員業務を行っています。

また、設備の異常等があった際には、現地にて復旧対応等も行います。

発電設備の点検を行っています▶

仕事の魅力・やりがい

電気や水道など日々の生活にかかせないものの維持管理に携わることができ、県民の方々の暮らしを陰ながら支えているというやりがいを感じます。

また、発電量等、業務の成果が目に見えて実感できることも魅力の一つです。





建築

住宅政策課

中島 滉貴





中島さんが働く住宅政策課の仕事内容を動画でチェック▶

安全で快適な住まい・暮らしを目指して

現在の仕事

県内各地に約10,000戸ある県営住宅に関する整備計画・長寿寿命化計画の作成及び計画に基づき工事を実施するための予算のとりまとめ等に関する事務を担当しています。

実際の工事発注は建築課や住宅供給会社が行うため、各担当者と連絡を密にとり工事を進めています。

その他にも、マンション管理適正化事業等を担当しています。

住民説明会では分かりやすい説明を心がけています▶

仕事の魅力・やりがい

確認申請等の許可可業務や住宅政策など幅広い業務に携わることで、豊富な知識を身につけられるところが魅力です。

また、それぞれの業務を通して、県民の皆様の生活を下支えることができ、やりがいにつながっています。





総合土木

河川課

菊地 雄太





菊地さんが働く河川課の仕事内容を動画でチェック▶

防災・減災対策をより一層加速させ災害に強い群馬県を目指す！

現在の仕事

河川の改修に必要な予算を国に対して要望したり、改修を進める際の設計・工事に関する技術的な指導を、工事を担当する土木事務所に対して行っています。

また、限られた予算の中で河川を適切かつ効率的に維持管理していくために、県内河川の点検の結果をもとに、各土木事務所に必要な予算を配布する業務も行います。

会議を通して関係機関との情報共有を図ります▶

仕事の魅力・やりがい

県の総合土木の仕事は専門的な分野の計画から工事、維持管理といった幅広い業務に携わることができます。

また、これらは県民の命に関わる重要な業務ですので、非常にやりがいを感じるすることができます。





総合土木

西部農業事務所
農村整備課

富田 英晃





富田さんが働く西部農業事務所の仕事内容を動画でチェック▶

豊かで成長し続ける安全安心な農業・農村づくりを目指して

現在の仕事

現在の職場では、主に農地の整備や農業水利施設の整備などを行っています。

私はため池の防災・減災事業を担当しており、地域の安全を確保することを目的に、突発的な降雨や大規模な地震に強いため池となるよう、堤体補強などの事業を進めています。

具体的な業務とすると、工事の発注者として、工事監督業務や関係機関・地元関係者との調整業務などを行っています。

現場の地面の高さを測量機器で確認しています▶

仕事の魅力・やりがい

地域の声に耳を傾けながら事業を計画し、施設が完成した後も維持管理の面から地域に根ざした仕事ができます。

また、市町村をまたぐような広域的な事業にも携わることができ、そのような幅広い業務を経験できることが魅力だと思います。



受験時に心掛けたことなど、さらに詳しい内容をホームページで公開しています。



薬剤師
業務課
吉田 文

吉田さんが働く業務課の仕事内容を動画でチェック▶

獣医師
藤岡保健福祉事務所
隅田 光樹

隅田さんが働く藤岡保健福祉事務所の仕事内容を動画でチェック▶

「薬」の専門家として地域の安心を支える

現在の仕事

主に、医薬部外品や化粧品の製造業及び製造販売業者に対する審査・監視指導業務を行っています。具体的には、事業者からの届出・申請受付や、許可申請・更新時の製造所等への立入調査を行い、医薬部外品や化粧品が適切に製造されているか、市販される製品の品質が担保できる体制となっているかなどを確認しています。

また、医薬品及び医薬部外品の製造管理や品質管理の方法が適切であるかなどを確認する調査(GMP調査)も行っています。

事業者から相談のあった際には丁寧な対応をこころがけています▶

仕事の魅力・やりがい

県の薬剤師は、薬事、公衆衛生、環境行政など多岐にわたる分野の業務を行うことになります。

専門的な知識やコミュニケーション能力が必要であり、難しさや責任を感じますが、その分、身につけた知識や能力が生かされたときにはやりがいを感じます。



専門性を活かし縁の下で県民の健康を守る

現在の仕事

飲食店をはじめとする食品関係施設や旅館、公衆浴場に関する衛生業務を担当しています。

これら施設の営業許可申請があった際に、施設基準など法に基づく要件を満たしているか書類や実地検査により確認します。すでに営業している施設についても、食中毒などが発生しないよう定期的な監視指導を行っています。

また、直売所などを巡回し、原料原産地やアレルギーについて適切に表記されているか食品表示の調査を行っています。

道の駅の直売所で食品表示の調査を行っています▶

仕事の魅力・やりがい

公衆衛生獣医師の仕事は食品衛生や動物愛護など多岐にわたります。

異動のたびに、これまで関わることのなかった分野について知ることができるのは、県職員の大きな魅力だと思います。



獣医師
吾妻農業事務所
家畜保健衛生課
小島 怜子

小島さんが働く吾妻農業事務所の仕事内容を動画でチェック▶

様々な角度から群馬県の畜産振興に関わることができる！

現在の仕事

家畜保健衛生課では、管内の農場で飼育されている牛、豚、鶏(家畜)などを対象に、家畜伝染病に関する検査や、飼育衛生管理基準に基づく衛生指導などを行っています。

私は主に豚と家畜を担当しており、農場を訪問して検査材料の採取や検査を行ったり、調子の悪い家畜がいる場合には病性鑑定を行ったりしています。

また、家畜の飼い方と衛生管理に関する聞き取り調査や助言・指導も行っています。

農場を訪問し家畜の検査を行っています▶

仕事の魅力・やりがい

県獣医師の仕事は、所属によって幅広い業務に従事することができます点が魅力であると感じます。また、牛、豚、家畜など多くの畜種に関わることができるのは、県獣医師ならではの魅力であると思います。



福祉
ぐんま学園
長谷川 実祐

長谷川さんが働くぐんま学園の仕事内容を動画でチェック▶

「子どものため」の安心・安全を守ることができる！

現在の仕事

ぐんま学園という、児童自立支援施設の男子年長児寮の職員として働いています。

児童と一緒に作業や勉強をしたり、その他にも自立支援計画の作成や、行事・イベントの企画など、幅広く業務を行っています。

個々の児童の状況に応じた適切な指導内容を職員全体で考え、児童の自立支援のために日々取り組んでいます。

子どもたちと一緒に食事の準備をしています▶

仕事の魅力・やりがい

直接県民とやり取りできることが福祉職の魅力の一つです。

対人援助の仕事は正解がなく難しさはありますが、入所児童の日々の小さな成長にやりがいや喜びを感じます。



業務紹介

※掲載されている所属及び勤務内容は、令和6年2月現在のものです。



心理

中央児童相談所

川端 直彦





川端さんが働く中央児童相談所の仕事内容を動画でチェック▶

チームで支援を繋ぎ相談者の心に寄り添う

現在の仕事

児童相談所では、児童や保護者から寄せられる様々な内容の相談に対応しています。

心理職は、主に児童心理士として、児童や保護者との面接、心理検査等を用いた心理判定、行動観察、心理療法等を行います。

必要に応じて児童福祉社と一緒に学校等の関係機関を訪問し、対象となる児童への支援方法について助言することもあります。

心理検査などを活用し児童の支援を行っています▶

仕事の魅力・やりがい

心理職の仕事は、心理の業務から児童福祉社としての仕事まで多岐にわたるため、各配属先で培った経験を日々の実務に活かすことができます。

また、関係機関と連携しながら、一つのチームとして相談者を支援できるところにやりがいを感じます。





保健師

太田保健福祉事務所

浦野 聡美





浦野さんが働く太田保健福祉事務所の仕事内容を動画でチェック▶

県民が地域で安心して生活できる群馬県を目指して

現在の仕事

結核で服薬治療をされている患者の服薬支援を行っています。結核と診断されて驚きや戸惑い、不安を感じている患者とその家族が安心して治療に臨めるよう、相手の気持ちに寄り添った支援を心がけています。

また、結核患者と接触した方の健康診断も行っており、対象者の選定など、計画の際には、上司や係員に相談しながら、迅速に対応できるよう業務を進めています。

面談時はわかりやすい説明を心がけています▶

仕事の魅力・やりがい

県の保健師は、直接県民と関わる保健事業から県民の健康増進に向けた制度づくりなど幅広い業務を経験できること、難病対策や感染症対策、精神保健など専門性の高い保健事業に携われることが魅力であると感じています。





学校事務

渋川工業高等学校

小林 真奈美





学校事務の業務内容を動画でもチェック▶

子どもたちの学校生活を支える必要不可欠な存在

現在の仕事

学校予算の執行・管理を担当しています。

具体的には、授業で使用する物品の購入や修繕、設備の点検など様々な契約を通じて、生徒が安心して学べる学校環境を整備しています。

また、日々の業務としては、電話・来客対応があります。学校の印象を決める最初の窓口として、丁寧な対応を心がけています。

複数の業者と日程調整を行い日程を一覧表にまとめています▶

仕事の魅力・やりがい


学校事務職員の仕事は、どのような業務であっても、最終的に生徒のためになります。これが学校事務の魅力です。

また、すべての学校で共通する業務が多いため、長く仕事を続けていく中で自分の成長を感じられることも魅力だと思います。



他の職種も活躍中です!

人事委員会が実施する試験のほか、次の職種についても試験を実施する場合があります。受験資格など詳細については、各実施機関へ問い合わせください。



ICT


ICTを活用した政策立案、業務改善、システム企画、開発、内製、運用、セキュリティ対策などの専門的業務に従事します。


主な配属部署
・デジタルトランスフォーメーション課など

実施機関
**知事戦略部
デジタルトランスフォーメーション課**

✉ gunma-ict@pref.gunma.lg.jp

▶ 詳細はHPへ!





看護師

「すべての人により添い、その人らしさを支えられる看護」を理念に県立病院で看護業務に従事します。


実施機関
県立病院


県立病院で診療報酬請求事務の管理等の医事事務及び県立病院経営の管理などの業務に従事します。

▶ 詳細はHPへ!

実施機関
病院局経営戦略課

☎ 027-226-2710





公立学校教員

ICTの活用により個別最適な学びと協働的な学びを展開し、児童生徒の可能性を伸ばす学習指導等を行います。

実施機関
**教育委員会事務局
学校人事課**


▶ 詳細はHPへ!

小学校・中学校・養護教員

義務教育人事係
☎ 027-226-4593

高等学校・特別支援学校教員

県立学校人事係
☎ 027-226-4597





警察官
(サイバー犯罪捜査)

通常の警察官の業務に加え、サイバー犯罪の捜査、セキュリティ対策等に従事します。専門的スキルとキャリアを安全・安心のために活かせます。

実施機関
警察本部警務課

☎ 0120-449803

▶ 詳細はHPへ!



職員の声



インタビュー記事の詳細は、ホームページに掲載しています。ぜひ、ご覧ください。



VOICE1

キャリアパスについて

様々な経験 築いた人間関係が今に活かしている

ぐんま暮らし・外国人活躍推進課
係長 阿久津 智子



県職員の仕事の魅力・やりがいとは

様々な部署、業務を経験でき、その経験、築いた人間関係が現在の業務に役立っています。
県民、業者、関係者など多くの人と接することで知見が深まるとともに、関係者と協働して事業を実施することに、強いやりがいを感じています。
また、先輩や同世代の職員が多く、休暇制度、在宅勤務制度も充実しているため、ワークライフバランスを実現するにも適した職場環境です。



MY CAREER

平成 9年 東部保健所 主事
平成 11年 農業技術課 主事
平成 14年 地方課 主事

平成16年11月～平成19年11月
育休取得

平成 21年 人事委員会事務局 主任
平成 25年 伊勢崎行政県税事務所 主任
平成 28年 こども政策課 副主幹
令和 2年 教育委員会特別支援教育課 主幹
令和 5年 ぐんま暮らし・外国人活躍推進課 係長

仕事と家庭の両立で心がけていること

子どもの体調不良や学校行事等で休暇を取得する際は、「報連相の徹底」、「予定表の共有」を心がけていました。
最近では在宅勤務の制度も充実し、さらに両立がしやすくなりました。

◀係員と業務の打合せをしています

VOICE2

育児休業について

家族との絆が強まり新たな視点も見つかります

DX 戦略課
副主幹 飯塚 慧太



育休を利用した感想

育児休業を取得するきっかけとなったのは、男性育休に関する職場のお知らせを見たことでした。
育児休業を取得し、初めての父親として、我が子の成長を間近で見守り、共に過ごす喜びを味わえました。
男性の育児休業等の取得は、長期・短期を問わず、子育てをする人の気持ちに寄り添いやすくなると感じており、職場でサポートする雰囲気づくりに繋がりがやすいかなと思います。



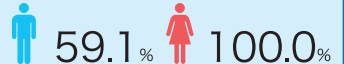
飯塚さんが利用した制度

- 令和 3年10月 配偶者出産休暇 (第1子)
- 令和 3年10月 育児参加休暇 (第1子)
- 令和 3年10月～12月 育児休業 (第1子)

仕事と家庭の両立で心がけていること

コミュニケーションです。両立するには、職場の理解と担当業務の段取りが必要ですし、家庭では妻との役割分担が必要になりますので、相手に理解してもらえようしっかり話し合うことを心がけています。
また、突発的なことにも対応できるように計画的に業務を行い、仕事の生産性を高めることを以前より意識するようになりました。

男女別育休取得率 (令和4年度・知事部局実績)



主な育児介護等休暇制度

(令和6年4月1日現在)

	妊娠	出産	1歳	2歳	3歳	小学校入学	中学校入学
女性職員		産前産後休暇 【産前8週間、産後8週間】					
男性職員		配偶者出産休暇 【出産予定日前8週間～出産後2週間までの期間で3日以内】					
		育児参加休暇 【出産予定日前8週間～1歳になるまでの期間で5日以内】					
		産後ババ育休 【子の出生から8週間以内 2回まで分割取得可能】					
男女共通	出生サポート休暇 (不妊治療休暇) 【1年度につき10日以内】						
		育児休業 【3歳になるまで、原則2回まで分割取得可能】					
		育児時間 【生後1年4月になるまでの期間、1日2時間を超えない範囲】					
		育児短時間勤務 【小学校に入学するまでの期間で、勤務時間を短縮】					
		部分休業 【小学校に入学するまでの期間で、1日2時間を超えない範囲】					
						子育て部分休業 【小学校1年生～3年生の期間で、1日2時間を超えない範囲】	
							看護休暇 【小学校就学前の子どもの場合5日以内 ※子どもの就学状況・人数によって取得日数は異なります】
							介護休暇 【一回の介護状態において、合計180日の範囲内で、3回まで分割取得可能】

勤務条件

勤務時間

原則 8:30～17:15

(休憩時間12:00～13:00)

※一般的な例です。所属や職務によって異なります。

休暇

年次有給休暇 年間20日間

特別休暇 夏季休暇・結婚休暇など

休日

原則 土・日・祝日、年末年始

ただし、交替制勤務が必要な職場は週休日に相当する日が別に定められます。

諸手当

扶養手当・通勤手当・住居手当

・特殊勤務手当 など(条件に応じて支給)

期末・勤勉手当(ボーナス)

年間 4.5月分(6月、12月に支給) ※採用初年度の支給額は、実際に勤務した期間によって異なります。

初任給(令和6年4月1日時点の一例)

地域手当(県内勤務の場合2.5%)を含めた月額

I 類	大学卒	205,922円
II 類	短大卒	187,780円
III 類	高校卒	174,147円
薬剤師	大学6年制卒	229,805円
獣医師	大学6年制卒	259,805円 ^(注)
福祉	大学卒	212,277円
保健師	大学卒	235,135円

(注)初任給調整手当を含めた月額。初任給調整手当は、月額30,000円を超えない範囲の額を、採用の日から15年以内の期間、1年経過ごとに額を減じて支給します。

多様な働き方

群馬県では、テレワークや無線LANの整備などさまざまな方法で「働き方改革」を進めています。職員一人ひとりが多様な働き方を実現し、業務を効率化することで質の高い県民サービスの提供を目指します。

テレワーク(在宅勤務)

個人に配布されるノートパソコンや自分のパソコンを利用して、自宅にしながら職場と同じように仕事をすることができます。通勤時間を育児・介護や家事の時間に充てられ、ワークライフバランスの充実を図ることができます。

時差出勤

通常の始業時間である8:30のほか、職員のライフスタイルに合わせて、7:00から10:30までの15分刻みの14区分の中から、始業時間を柔軟に選択することができます。

無線LANの整備

無線LANが整備され、庁舎内のさまざまな場所で気軽に打ち合わせができ、ペーパーレス化促進にもつながっています。また、県庁内の一部のフロアではフリーアドレスが採用されています。

福利厚生

健康管理

年1回の定期健康診断のほか、希望により各種がん検診や人間ドック、メンタルヘルス相談、医師、保健師による巡回健康相談などを実施しています。

給付・貸付制度

病気・出産などのときは種々の給付が受けられます。また、住宅の取得などで資金が必要な場合は貸付制度が利用できます。

厚生活動

職員の親睦や元気回復を目的に、勤務する地域単位で行うレクリエーション事業や家族で参加できる観劇事業、民間スポーツクラブの割引利用などを実施しています。

サークル活動

野球、サッカー、スキー、馬術などの運動系や、囲碁、将棋などの文化系の活動があります。

研修制度

充実の研修制度で、本人のやる気を積極的にバックアップします

職員一人ひとりが質の高い行政を担っていけるよう、入庁直後から始まる「新規採用職員研修」のほか、各種研修でサポートします。それぞれ対面、オンライン、動画視聴等、より効果的な受講形式で実施しています。

新規採用職員研修

職員としての志や心構え、職務上必要な基礎知識を身につけるため、接遇、文書事務、法令の基礎、県財政のしくみなどの研修を行います。また、県政の課題を調査・考察し、政策を立案するグループ演習も行います。



目的別研修(希望制研修)

各職員が自由に希望して申し込むことができます。残業ゼロの仕事術、A4一枚にまとめる資料作成術、WIN・WINの交渉術など、個々のニーズに応じて専門的知識を身につけることができます。

階層別研修

勤務年数や役職に応じて、業務改善、チームワーク、マネジメントといった、必要な知識や能力を身につけるための研修を実施します。

自己啓発支援

e-ラーニングや通信研修など自己啓発支援策をメニュー化し、職員の自発的な学びをサポートしています。

派遣研修

県政課題の解決に向けた専門的知識・能力の習得や官民連携の推進を目的として、国や民間企業等へ職員を派遣しています。

(令和5年度の主な派遣先※順不同) 内閣府、デジタル庁、総務省、厚生労働省、経済産業省、国土交通省、環境省、日本貿易振興機構(JETRO) 群馬貿易情報センター、ポストン・コンサルティング・グループ、ソフトバンク(株)、東京海上日動火災保険(株)、丸紅(株)、TOPPAN(株)、(株)クリーク・アンド・リバー社、JA全農インターナショナル(株)、住友林業(株)、米国インディアナ州(大学留学及び研究機関での研修)

メンター制度

新規採用職員が、さまざまな不安を解消・緩和し、円滑な県庁生活を送れるよう、メンター制度を実施しています。職種や職場が異なる複数の先輩職員(メンター)と新規採用職員(メンティ)でグループを作り、仕事の進め方に限らず、プライベートのことなども幅広く相談ができます。

採用試験実施予定

受験資格・採用日程の詳細はこちら



試験区分		受験案内 HP掲載日	申込期間	第1次試験日	最終合格発表日
I 類試験	行政事務B	3/1(金)	3/1(金)～3/15(金)	4/2(火)～4/15(月) ^{注1}	6/7(金)
	行政事務B以外	4/19(金)	5/2(木)～5/17(金)	6/16(日)	8/21(水)
II 類試験		4/19(金)	5/2(木)～5/17(金)	6/16(日)	8/9(金)
III 類試験		7/1(月)	8/1(木)～8/19(月)	9/29(日)	11/22(金)
社会人経験者試験		7/1(月)	7/17(水)～8/13(火)	9/6(金)～9/26(木) ^{注1}	12/6(金)
就職氷河期世代試験		7/1(月)	7/17(水)～8/13(火)	9/29(日)	11/29(金)
警察官試験	第1回警察官(A・B 特別)	3/1(金)	3/5(火)～4/5(金)	5/12(日)	8/21(水)
	第2回警察官(A・B)	7/1(月)	7/12(金)～8/20(火)	9/22(日)	12/13(金)
選考考査	薬剤師・獣医師(第1回)・保健師・福祉・心理など	4/19(金)	5/2(木)～5/17(金)	6/16(日)	8/9(金) ^{注2}
	獣医師(第2回)・臨床検査技師・診療放射線技師など	7/1(月)	8/1(木)～8/19(月)	9/29(日)	11/22(金) ^{注3}
	障害者	7/1(月)	7/17(水)～8/13(火)	9/22(日)	11/15(金)

注1 試験日として示した期間のうち受験者が選択する日に、全国のテストセンター等で受検できます。
 注2 獣医師(第1回)の最終合格発表は7月24日(水)です。
 注3 獣医師(第2回)の最終合格発表は11月8日(金)です。

過去の採用試験実施状況はこちら



受験資格(年齢)

試験区分によって、職務経験や資格等が必要になります。詳細は必ず受験案内で確認してください。

令和7年4月1日年齢		18	19	20	21	22	23	24	25	26	27	28	29	30	31	32	33	34	35	36	37	38	39	40	41	42	43	44	45	54	59		
試験	I 類					22							29																				
	II 類			20							27																						
	III 類	18			21																												
	社会人経験者														30															45			
	就職氷河期世代																							39							54		
選考考査	警察官A・B(注1)	18																	33														
	獣医師																																59
	職業訓練指導員																													45			
	薬剤師・福祉・病院局(医療技術者)など																																
	障害者	18																															
その他(注2)													29																				

注1 B区分のみ下限があります(18歳)。
 注2 心理、保健師、臨床検査技師など。
 これ以外の職種については、受験案内で確認するか人事委員会事務局にお問い合わせください。

例題

例題はこちら



群馬県職員採用試験(選考考査)、警察官採用試験の例題を公表しています。県職員・警察官採用情報ホームページ又は県民センター(県庁2階)で閲覧できます。

受験案内の入手方法

受験案内のダウンロードはこちら



原則、インターネットで入手してください。

インターネットを利用できない方は、郵送で受験案内を請求することができます。請求方法は人事委員会事務局までお問い合わせください。なお、受験申込締切の期日を考慮し、余裕を持って請求してください。

Q&A

その他のよくある質問はこちら



Q1 受験申込方法を教えてください

A1 原則、インターネットで申込みしてください。インターネットを利用できない方は、各受験案内記載の期日までに人事委員会事務局までお問い合わせください。

Q2 試験の併願はできますか

A2 I類試験(行政事務B)を除き、受験資格に該当し、試験日が異なれば複数受験することができます。(I類試験(行政事務B)を受験した方は、その他のI類試験を受験することはできません。)

Q3 受験資格に学歴は必要ですか

A3 I類・II類・III類試験の受験資格は年齢のみで、学歴は必要ありません。その他の試験・選考考査は年齢の他に学歴や職歴、免許・資格等が必要になります。なお、「I類(大学卒業程度)」などあるのは、試験問題の難易度を示すものです。

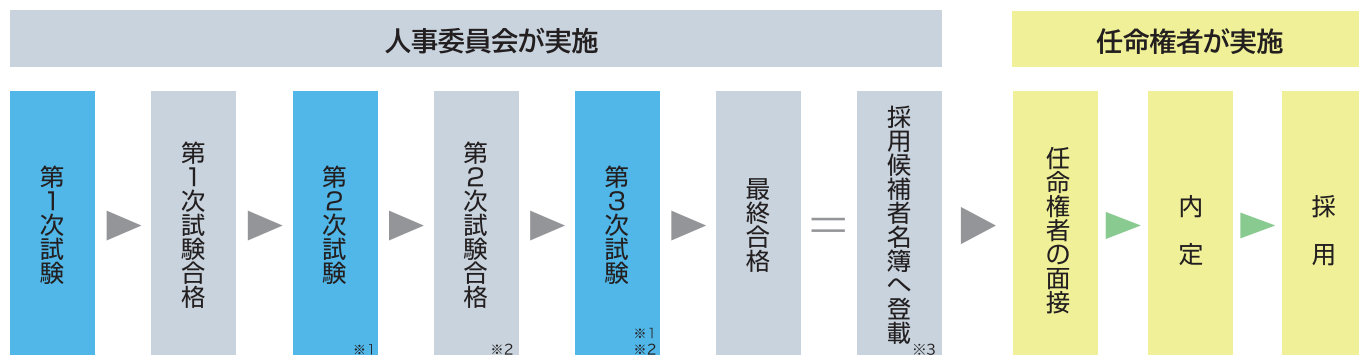
Q4 最終合格すると必ず採用されますか

A4 群馬県の場合、合格者は例年ほぼ全員採用されています。しかし、試験に合格しても採用されない場合があります。

Q5 配属先はどのように決まりますか

A5 配属先は、本人の希望や適性、能力などを考慮して決定されます。そのため、本人の希望どおりにならないこともあります。入庁後は、2～5年くらいのサイクルで職場を異動します。また、毎年、異動希望調査を行い、本人の希望を尊重するような配慮がされています。

受験から採用まで



※1 警察官採用試験の第2次試験、第3次試験は警察本部が実施
※2 I類(行政事務Bを除く。)、社会人経験者及び警察官試験のみ実施
※3 選考考査を除く

県職員・警察官採用情報ホームページ
<https://www.pref.gunma.jp/site/saiyou/>



群馬県職員採用公式X
@gunmaken_saiyou

採用試験、採用説明会、県職員の仕事内容などの情報を発信しています。

群馬県 採用試験

検索



群馬県人事委員会事務局

〒371-8570 前橋市大手町一丁目1-1 県庁26階
☎027-226-2744・2745(ダイヤルイン)