

教職員の勤務状況等調査結果【令和5年12月のまとめ】

令和6年2月 群馬県教育委員会 学校人事課管理係

毎月の勤務状況等調査に御協力いただきありがとうございます。令和5年12月分の勤務状況等調査の集約結果を以下の通り報告いたします。

年度末の業務で忙しくなる時期ではありますが、引き続き教職員の働き方改革への御理解、御協力をお願いいたします。

L 令和5年12月の状況について

■令和4年12月との比較では、時間外在校等時間45時間以下の方の割合がすべての校種で増加しております。また、80時間超の方もそれぞれの校種で減少が見られます。

11月の比較でもそうでしたが、昨年度と比較して顕著な時間外在校等時間の減少傾向が見られます。その要因を一つに限定することはできませんが、各市町村教育委員会、各学校、そして一人一人の先生方の御協力のもと、教職員の働き方改革が確実に進んでいることが分かります。改めて感謝申し上げます。

改革の成果が先生方の健康の維持、そして、子どもたちの豊かな学びにつながっていくことを願っています。

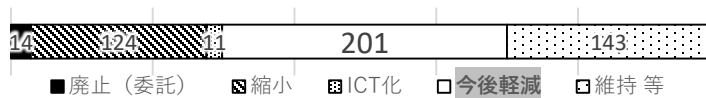
		45H以下	80H超
小学校	R4年12月	84.3%	0.3%
	R5年12月	90.0%	0.3%
		5.7 pt増	増減なし
中学校	R4年12月	66.6%	2.6%
	R5年12月	74.8%	1.8%
		8.2 pt増	0.8 pt減
高等学校 (中等含む)	R4年12月	82.1%	2.7%
	R5年12月	84.0%	2.5%
		1.9 pt増	0.2 pt減
特別支援 学校	R4年12月	98.4%	0.1%
	R5年12月	98.5%	0.0%
		0.1 pt増	0.1 pt減



勤務時間外(夜間)の電話対応にかかる業務を縮減するため、留守番電話や音声ガイダンス等の導入が進んでいます

■「提言R6」の中で、今後更なる「廃止・縮小・ICT化」が期待される業務例の一つとして示されていた「勤務時間外(夜間)の電話対応」について、留守番電話や音声ガイダンス等の活用が進んでいます。令和5年8月実施の教職員の業務状況等調査では、県内の全市町村立、県立学校長による回答の中で、勤務時間外の電話対応について今後軽減したいとした回答が200件を超えており、特に業務軽減への期待の大きかった項目であることが分かっています。

令和6年度を迎えるにあたり、留守番電話や音声ガイダンスによる対応を導入する学校、市町村も増えてきております。電話の受付時間を設定し、決められた時間以降は対応を行わないとすることで、電話対応に係る業務を軽減することができますが、一方で、交通事故や大きな怪我、警察事案など緊急の連絡を受けられなくなる懸念があるため、これまで導入が進まなかった背景があります。文部科学省の「全国の学校における働き方改革事例集」においては、Googleフォームを活用して緊急の連絡体制を構築した事例が紹介されていますが、電話の転送サービスや留守番電話の録音機能などそれぞれの学校の事情に合った方法を検討していただければと思います。



令和5年8月実施 教職員の業務状況等調査 (県内の市町村立、県立の全学校 対象)

文部科学省「全国の学校における働き方改革事例集」Webページ

https://www.mext.go.jp/content/20230320-mxt_syoto01-000028353_1.pdf



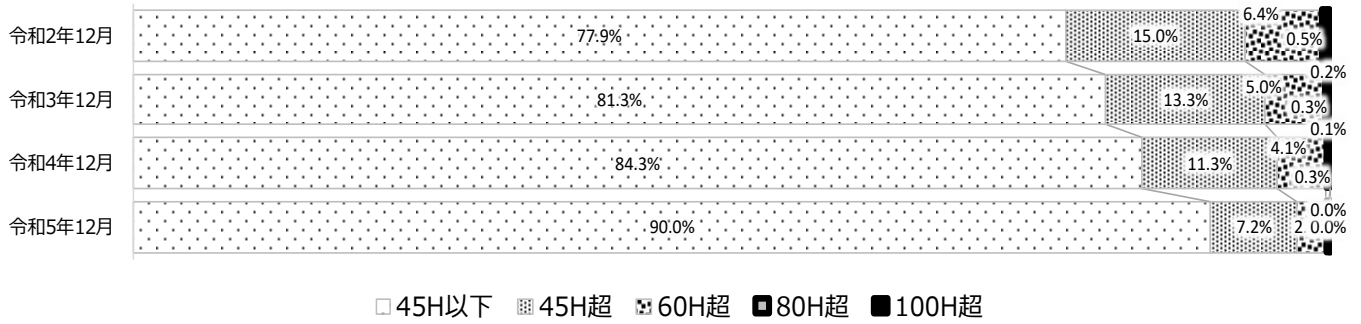
学校における働き方改革への理解を得るために・・・

■学校の働き方改革を進めていくには、学校を支えてくださる保護者、地域、関係団体の方々の理解を得ることが不可欠です。学校行事を廃止、縮小することは、時に先生方が楽をするための改革と捉えられてしまう懸念があります。提言に合わせて発出された「保護者・地域・関係団体向けメッセージ」や令和5年8月の文部科学大臣メッセージを活用するなどし、働き方改革の目的が子どもたちに豊かな学びを届けることにあることをPRしていくことも大切と考えています。

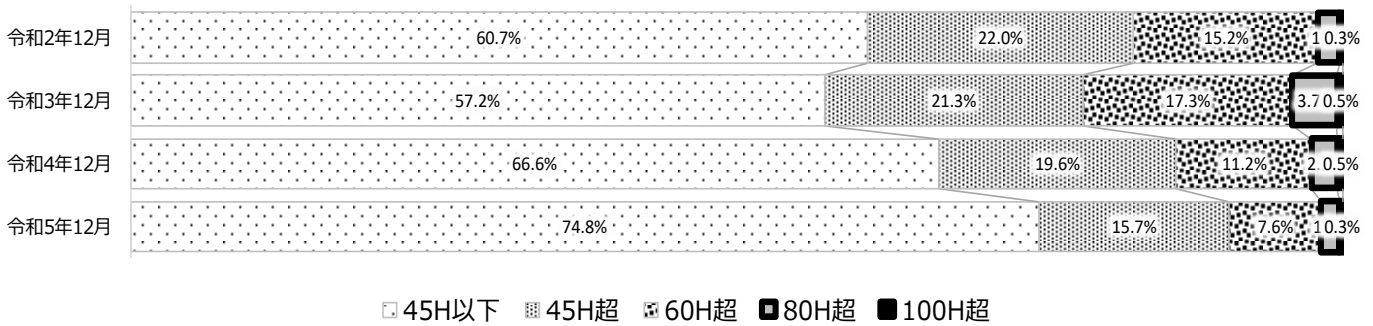
文科大臣メッセージ全文：https://www.mext.go.jp/content/20230829-mxt_zaimu-100002242_4.pdf

時間外在校等時間の状況【12月の経年変化】

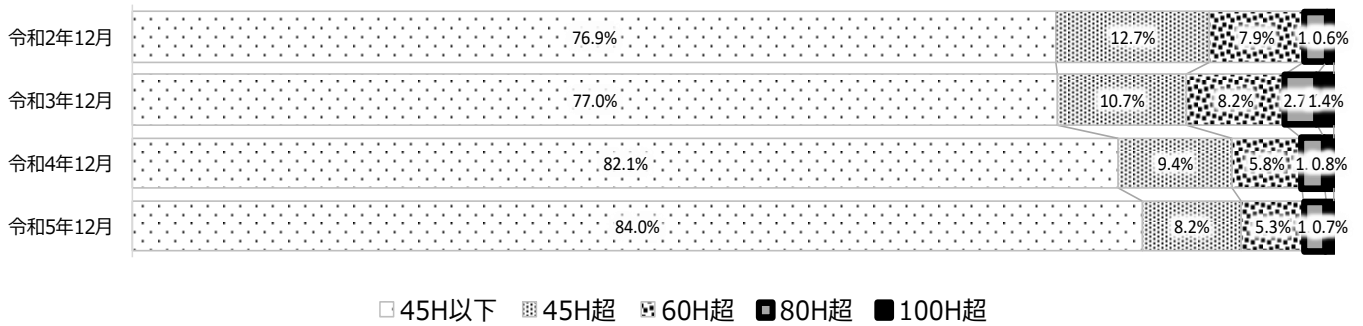
1 小学校の状況



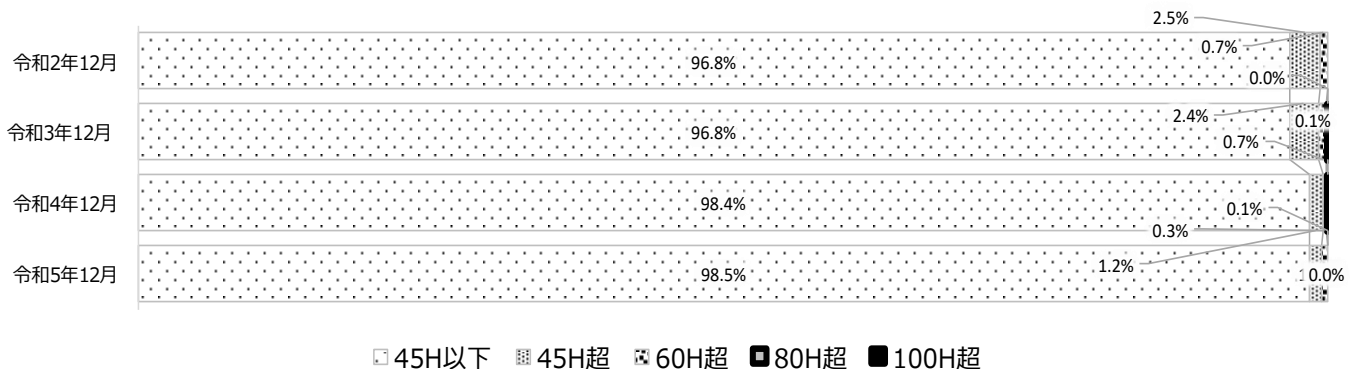
2 中学校の状況（市立の義務教育学校を含む）



3 高等学校の状況（県立・市立の中等教育学校,市立の高校を含む）



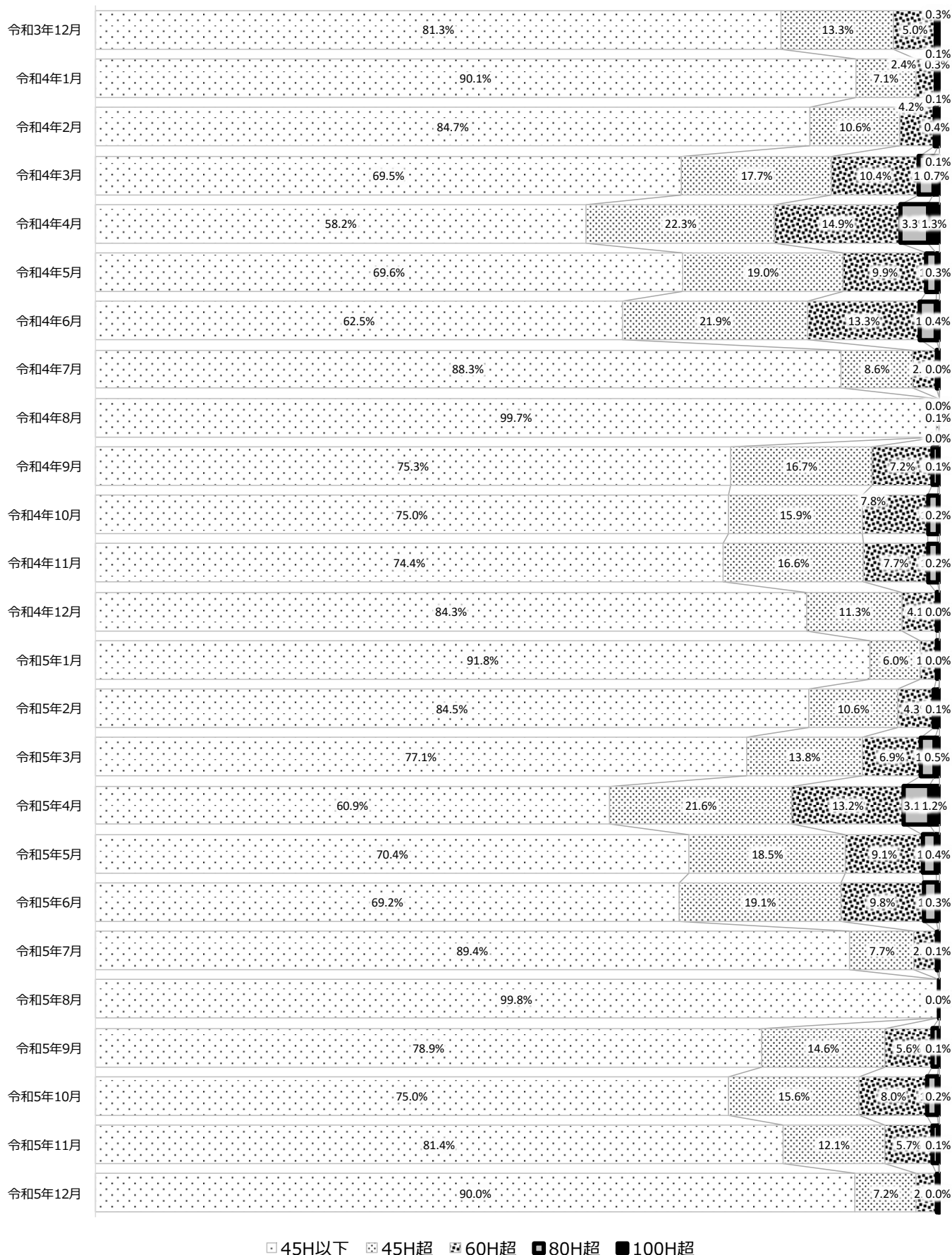
4 特別支援学校の状況（市立の特別支援学校を含む）



時間外在校等時間の状況【令和3年12月～】

[市町村立・県立の全校を対象とした校種別の時間外在校等時間の状況調査]

1 小学校の状況

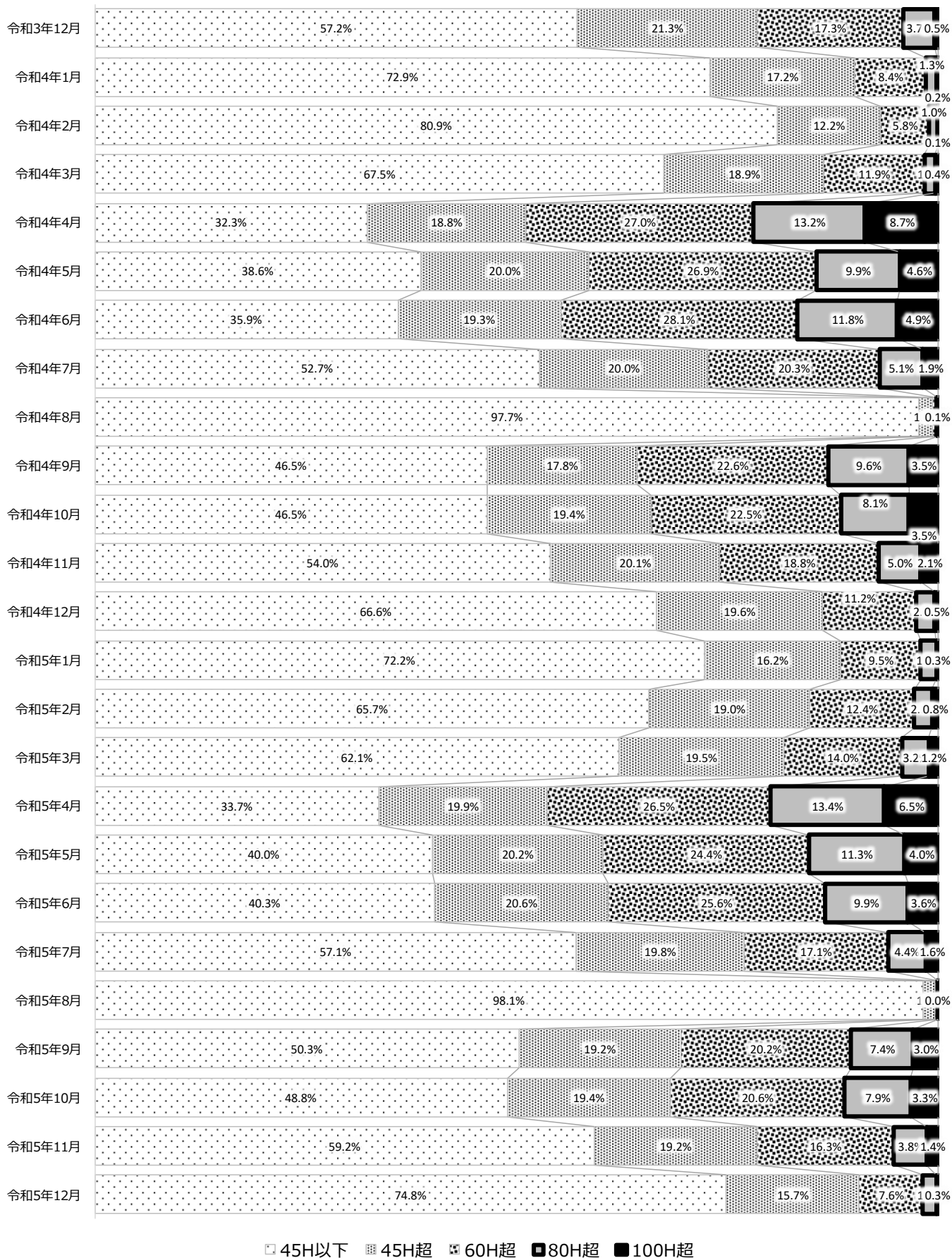


□ 45H以下 ▨ 45H超 ▩ 60H超 ■ 80H超 ■ 100H超

時間外在校等時間の状況【令和3年12月～】

[市町村立・県立の全校を対象とした校種別の時間外在校等時間の状況調査]

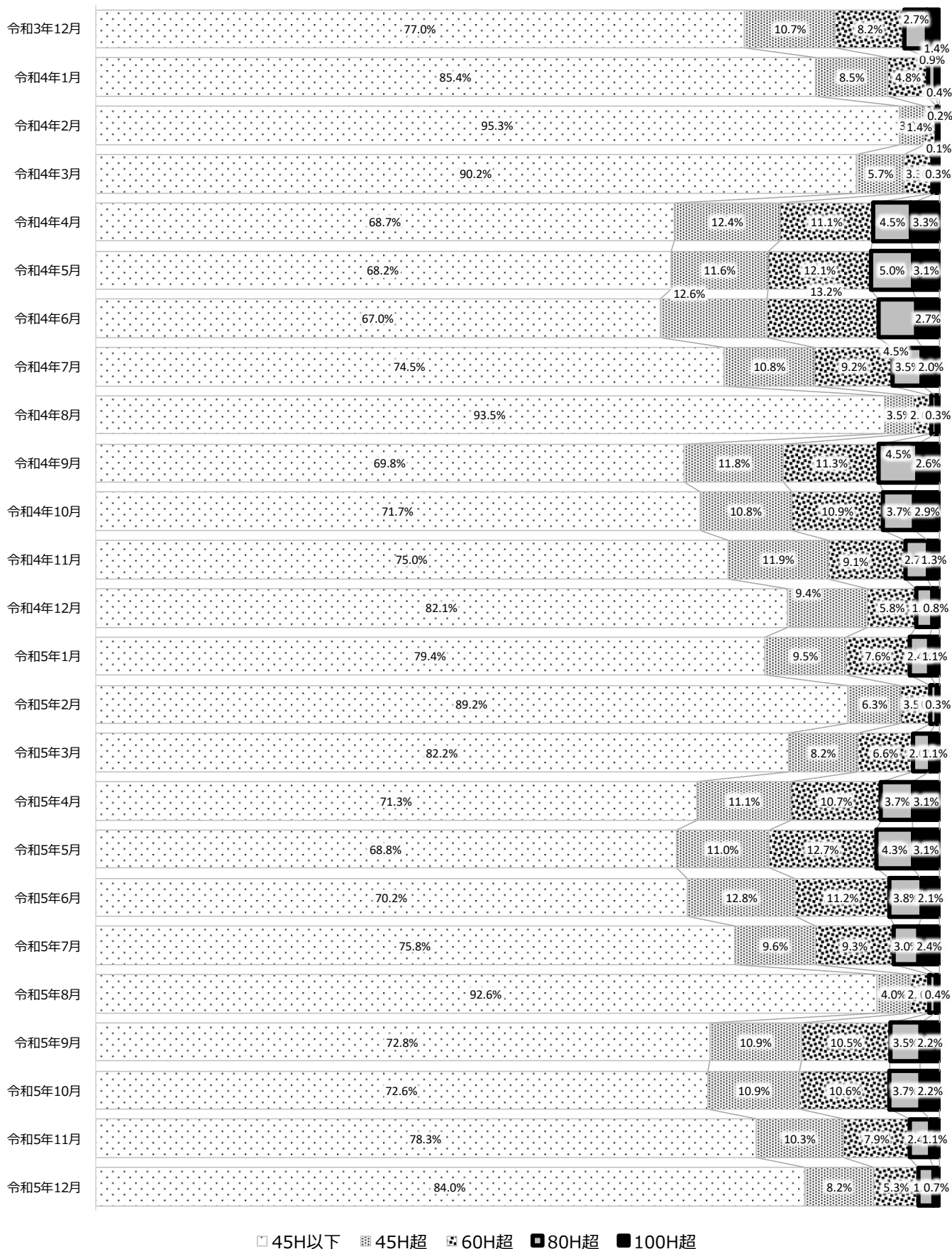
2 中学校の状況（市立の義務教育学校を含む）



時間外在校等時間の状況【令和3年12月～】

[市町村立・県立の全校を対象とした校種別の時間外在校等時間の状況調査]

3 高等学校の状況（県立・市立の中等教育学校含む）



□ 45H以下 ■ 45H超 ▨ 60H超 ■ 80H超 ■ 100H超

時間外在校等時間の状況【令和3年12月～】

[市町村立・県立の全校を対象とした校種別の時間外在校等時間の状況調査]

4 特別支援学校の状況（市立の特別支援学校を含む）

