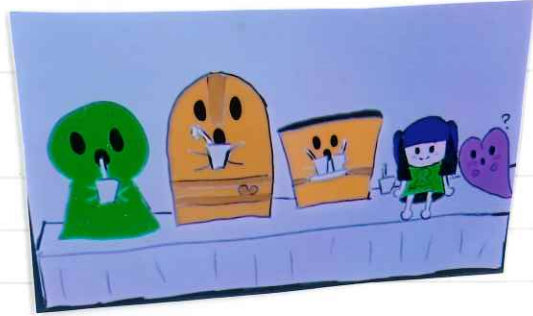


太田市を  
もりあげ隊!!



沢野中央小学校4年2組 館樹那

(返却希望)



1.はじめに

昨年の夏から、古墳時代について学びはじめました。たくさんめくったことにより、たくさんの学びと発見がありました。すこし面白いと思ったことが、太田市はとてすごい古墳や国宝のはにわがたくさん出ているのに、もりあがりがない。さみしいということです!!

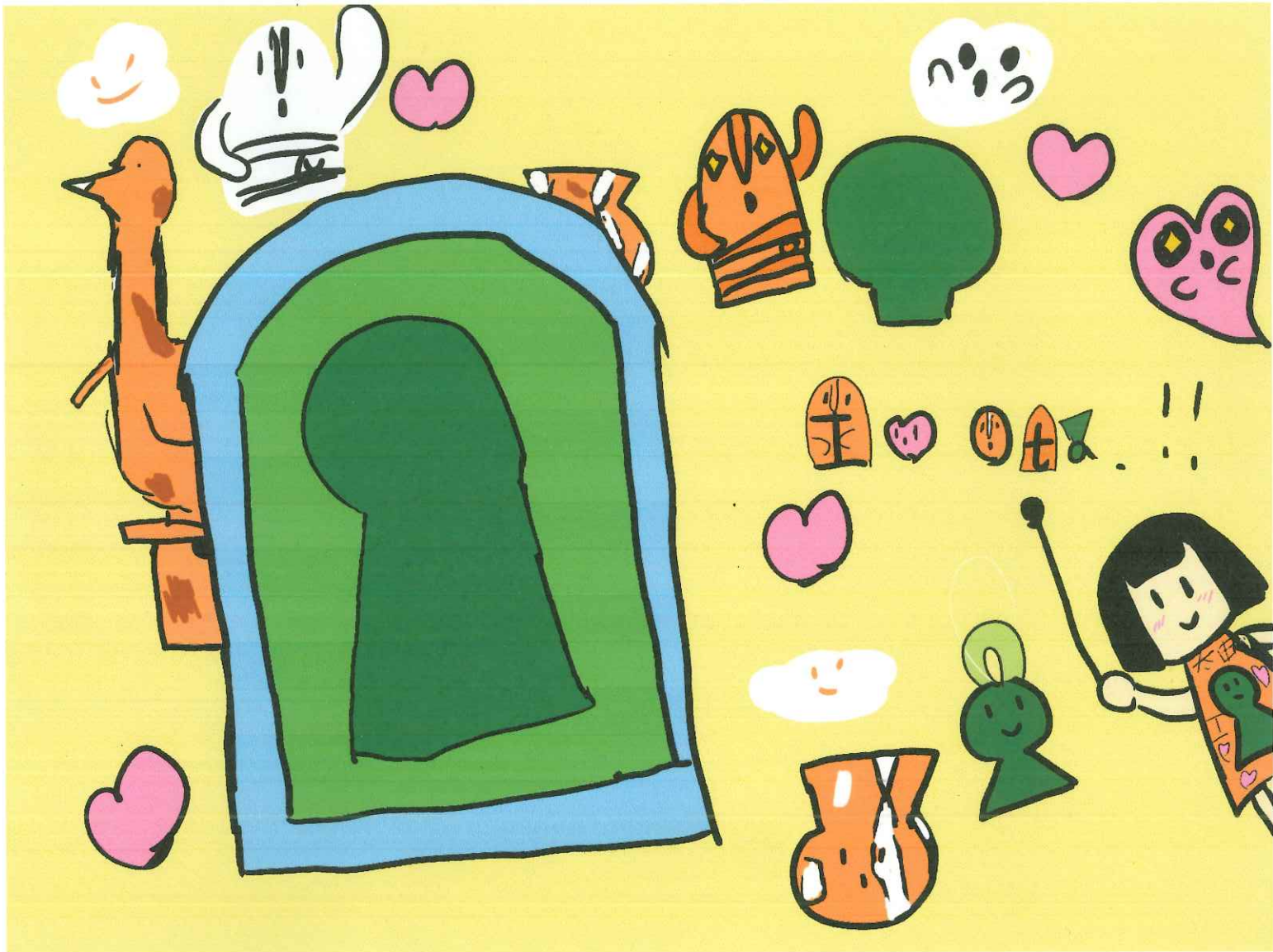


私はもっともりあけたいと思いパンフレットを作ってみました。またはにわのマップを作ったり、友人へクッキーをくはしたりHANI本にあたり、モデルをみて、太田市バージョンを考えました。!!





太田市の古墳や十専物館へ  
行ってみよう!



### はじめに

今から 1700~1300 年前の時代のことを古墳時代と呼ぶよ! 群馬県は東日本の中で大きな力を持っていたよ。群馬県で一万基以上あり、太田市では消失してしまったものをふくめて、約 1200 基もの古墳が確認されているよ。

### 古墳とは

古墳時代に造られた力をもつ人たちのお墓で、円墳や前方後円墳などの形があるよ。場所によっては、石室にはいれる場合は入ってみよう!

### 埴輪について

古墳時代につくられた土の焼き物で、古墳のまわりに並べられていたよ。形はさまざまで、その時代を知る手がかりになるよ。

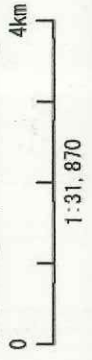


こふんく人

古墳にものして、3年前にはにかたあった。けこうまじめで、あちゅうな子。



# 群馬県太田市



伊勢崎市



熊谷市



古墳時代前期 3世紀後半～4世紀後半

利根川を上り、石田川流域の地に根をおろした人々が広大な肥沃な地域の平野を開拓しはじめた時期といわれている。

☆寺山古墳 場所:強戸町

太田市内における最後古墳で山がよくみわたせる高いところにある  
 大きさ 全長約 60m  
 主な出土品  
 発掘調査は行われていないが、小型器台などの土師器が出土



まが玉さん

山がよくみわたせる高いところにあつたよ!

☆朝子塚古墳 場所:牛沢町

周堀があり、古墳の形がとてもよくみえる。前方が長めにできているのが前期の古墳の特徴で見ごたえあり!  
 大きさ 全長約 123.5m  
 主な出土品 大型円筒埴輪 家形、盾形、つぼ形

石田川の近くにある古墳だ!よ!!



☆八幡山古墳 場所:大島町

山の上にあるので高いところにあい、入り口に鳥居があって、社殿があるよ。  
 大きさ 約 84m  
 主な出土品 円筒埴輪  
 大刀と鏡の副葬品が出土したと伝えられているが、現存していない。

山の上の古墳で石段があって、のぼることができよ!! けっこういい人のがすかあつたよ!





古墳時代中期 4世紀末～5世紀後半

巨大前方後円墳が造られるようになり、首長の勢力が増大していった時代といわれている。



「ほにわか」  
ほにわかかわいい。  
あたまがいい。

☆円福寺茶臼山古墳 場所:別所町

新田荘遺跡でもある場所で、太田市で三番目に大きい古墳。

大きさ - 全長 160m

主な出土品 - ほにわか想定、不明



☆女体山古墳 場所:内ヶ島町

天神山古墳のすぐそばにあり、天神山古墳より少し古いと考えられている。帆立貝形古墳では全国第3位、関東地方第1位の大きさの古墳！！

大きさ - 全長 106m

主な出土品 - 円筒埴輪



☆天神山古墳 場所:内ヶ島町

東日本では最大、県内では二か所しか見つかっていない長持石棺が見つかった。

大きさ - 全長 210m

主な出土品 - 家形、水鳥形、器財、円筒埴輪

新田荘歴史資料館

消失してしまった遺跡や古墳の出土品、天神山古墳から出土した埴輪がみれるよ！！消失してしまったオクマン山古墳から出土した鷹匠埴輪がなんともかっこいい！！



たかしょうん  
かっこいい！！

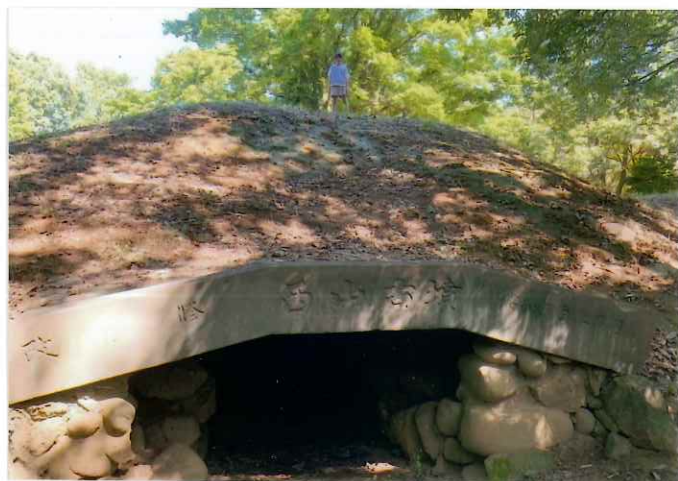


**古墳時代後期 5世紀末～7世紀**

太田市では巨大古墳が造られるようになり、中小の地方豪族や小型の前方後円墳を作るようになった。横穴式石室が採用されるようになった。なので、石室をみれる古墳は中を見てみよう！

☆北山古墳 場所: 藪塚町 ○

埴輪が出土されていない古墳で、西山古墳の近くにある、こちらも山の中にある、山の上の古墳。



☆西山古墳 場所: 藪塚町  
山の中にある、山の上の古墳。  
大きさ — 直径約 32m  
主な出土品 — 円筒、形象埴輪

☆市場稲荷山古墳 場所: 市場町  
川の近くある円墳。  
大きさ — 直径約 32m  
主な出土品 — 円筒、形象埴輪



☆塚廻り古墳群 場所: 竜舞町 ○

出土された埴輪は国の重要文化財に、群馬県歴史博物館で本物を見ることができるよ。レプリカがとてもわかりやすく、魅力ある埴輪がたくさんあるので、埴輪をよく見てみてね！

大きさ — 22.5m

合計で7基古墳が確認されている

主な出土品 — 円筒、形象埴輪





## 古墳時代の終えん

仏教信仰が普及したことによる人を葬る価値観の変化と、墓造営の制限などの影響から、古墳をつくる風習はなくなったんだ。

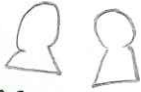
☆巖穴山古墳(いわあなやま) 場所:東今泉町



方墳は太田市では珍しい。

大きさ - 一辺約 36.5m

☆ニツ山古墳 場所:天良町



一号、二号ともすぐそばにあるよ。

大きさ - 一号約 74m、二号約 45m

主な出土品 - 円筒、形象埴輪、太刀、馬具、武器、金環など



## 高山彦九郎記念館

埴輪や土器などたくさんあり、石田川遺跡の出土品などもある。珍しい陶棺(とうかん)がみられる！岡山県東部と近畿地方中央部を中心に作られるようになり、九州地方中部から東北地方南部にかけて分布しているもので、東日本で出土されるのは珍しいものなんだ！とてもわかりやすい展示が多いよ！





ここで問題！！

伊豆半島  
お富士山古墳



下の文章の空欄(□)に当てはまる答えを、順に大きな四角に書いてみてね！

1. 新田荘歴史資料館では、オクマン山で出土されたたか□ようはにわがみれるよ！！
2. 群馬県内では、お富士山古墳と太田天神山古墳でしか見つかっていない、最高位の棺、なが□ち石棺が発見されているんだ！！
3. 高山彦九郎記念館では、東日本では珍しい□うかんがみることができよ！！
4. 古墳時代後期になると、よこ□な式石室が採用された。そのことにより、現在石室の中を見学することができる古墳があるので、是非見学してみてね！
5. □しだ川に多くの土器や埴輪、遺跡が見つかっているよ！！近くには、朝子塚古墳や、高林西原古墳群が近くで見ることができるよ！！

--	--	--	--	--



☆古墳巡りの注意点☆

虫に刺されないような予防や格好。駐車場がないことが多いので、自転車か大人二人以上いるといいよ！懐中電灯やカメラ、ノートなどをもっていくと便利だよ！

今回載っている古墳以外にも、実際行ってみました、行きやすいところを選んでみました！1700～1300年前もの古墳が今も残っているということは、大切に守ってきてくれた人たちがいるということです。私たちも大切にしていきましょう！そして太田市も、まだまだ知らない魅力がたくさんあることを忘れてはいけません♪

スタンプラリーに参加するのもいいね！



かみつけの里





今城塚古代歴史館  
日本一大きい  
家形はにわです



・おわりに

去年の8月から、古墳や博物館、遺跡などにいってきました。私ははにわが大好きで、大阪にある今城塚古墳へ連れてってもらいました。古墳の大きさはにわのレプリカにもおどろきました。たくさんの方が集まって桜見やお弁当を食べたり、遊んでいたりしていました。とても賑やかな存在であり、地元の人に愛されていると感じました。私も大切に残されたものを、大切にしたいです。



太田市にある  
「ラシェブールドール」さんで  
つくってもらいました。

・参考・引用文献が

・玉村田丁の古墳

-発行: 玉村田丁歴史館

・太田市の古墳

-発行: 太田市教育委員会

・白土世図

