

教職員の勤務状況等調査結果【令和5年9月のまとめ】

令和5年11月 群馬県教育委員会 学校人事課管理係

毎月の勤務状況等調査に御協力いただきありがとうございます。令和5年9月分の勤務状況等調査の集約結果を以下の通り報告いたします。11月になり、急に朝晩の冷え込みが強くなってまいりました。また、県内でもインフルエンザによる学級閉鎖等の発生も聞かれます。学期末に向け事務処理等の業務が増えてくる時期になりますが、引き続き教職員の働き方改革への御理解、御協力をお願いいたします。

L 令和5年9月の状況について

■令和4年度と比較していますが、時間外在校等時間45時間以下の方がすべての校種で昨年比増となっております。また、80時間超の方も小学校での微増を除き減少しております。在校等時間については、着実な改善がみられております。

8月に実施した教職員の業務状況等調査では、持ち帰り仕事の状況についても調査させていただき、月に1回以上の頻度で持ち帰りを行っている教職員が6割程度いることが分かりました。持ち帰り仕事は在校等時間には含まれませんが、在校等時間記録ファイルでは特記事項欄に記入していただくようお願いします。また、働き方改革を進める中で、少しずつでも持ち帰り仕事の量を減らしていくことも大切であると考えております。

働き方改革の目的は、教員がゆとりをもって子どもたちと向き合ったり、よりよい授業を創り出したりすることにあります。実感として業務改善が進んだとより感じられるよう、そして、学校がより働きやすい職場、魅力ある職場となりますよう今後ともよろしく願いいたします。

		45H以下	80H超
小学校	R4年9月	75.3%	0.8%
	R5年9月	78.9%	0.9%
		3.6 pt増	0.1 pt増
中学校	R4年9月	46.5%	13.1%
	R5年9月	50.3%	10.4%
		3.8 pt増	2.7 pt減
高等学校 (中等含む)	R4年9月	69.8%	7.1%
	R5年9月	72.8%	5.7%
		3.0 pt増	1.4 pt減
特別支援学校	R4年9月	95.4%	0.1%
	R5年9月	97.5%	0.0%
		2.1 pt増	0.1 pt減



全国の学校における働き方改革事例集より

■この時期、保護者面談などを行っている学校も多いのではないのでしょうか。保護者面談の日程調整は、希望時間帯の重複や兄弟姉妹の関係など考慮しなくてはならない要素が多く、事務作業にも手間がかかる上、気を遣うことも多いものです。

文部科学省Webページの働き方改革事例集part3「明日からできるグループウェア活用法」には、Webアンケートフォーム(Google フォーム、Microsoft Forms)を活用した希望日時の収集方法が掲載されています。実施要項を紙面で配布し、下半分を切り取って希望日時を提出してもらうといったプロセスをWebアンケートフォームで行う方法です。これだけでも効率的なICT化ですが、同ページではさらに進んだ方法としてGoogleカレンダーを活用して保護者に直接入力してもらうやり方も紹介されています。Web上のカレンダーシートで予約をしてもらうこととなりますので、学校側での調整が不要である上、保護者側も即座に日時を決定することができます。保護者がアカウントを利用できる環境や予約手順の説明など課題も多いのですが、将来的な調整方法として今後の選択肢の一つとなるはずです。

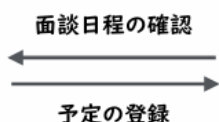
いつでも提出、
確認できる

教室からも
調整・確認できる



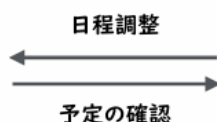
保護者

※保護者にはお便り
or メールでフォームURL
を案内



面談希望日程
調整フォーム

掲示物、プリント不要のため
ペーパレス化を実現



担任

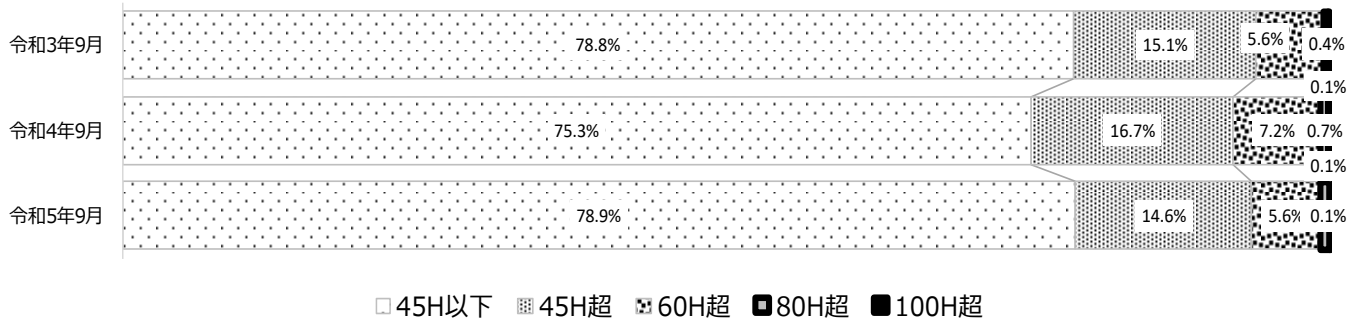


[文部科学省
全国の学校
における働
き方改革事
例集part 3
【リンク】](#)

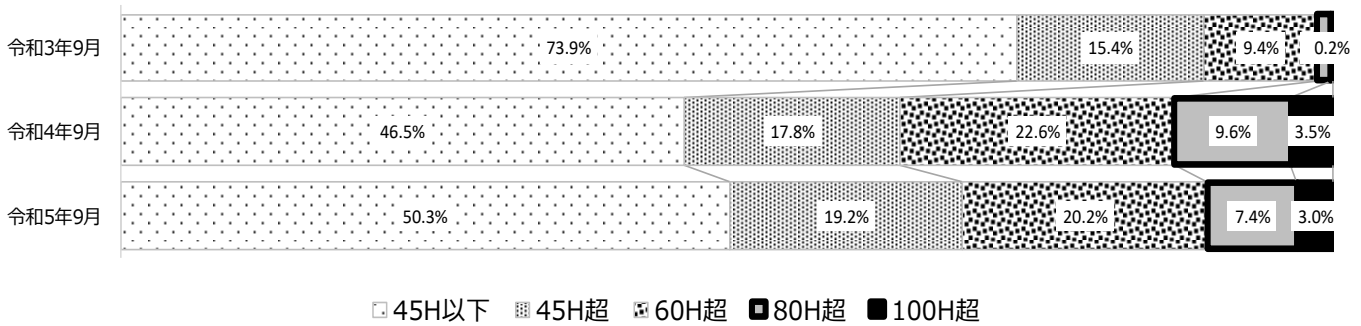
時間外在校等時間の状況【9月の経年変化】

[市町村立・県立の全校を対象とした校種別の時間外在校等時間の状況調査]

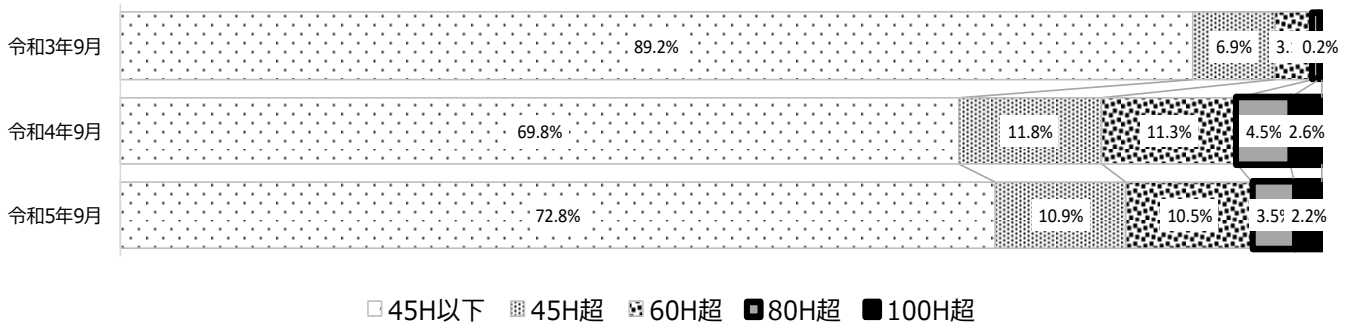
1 小学校の状況



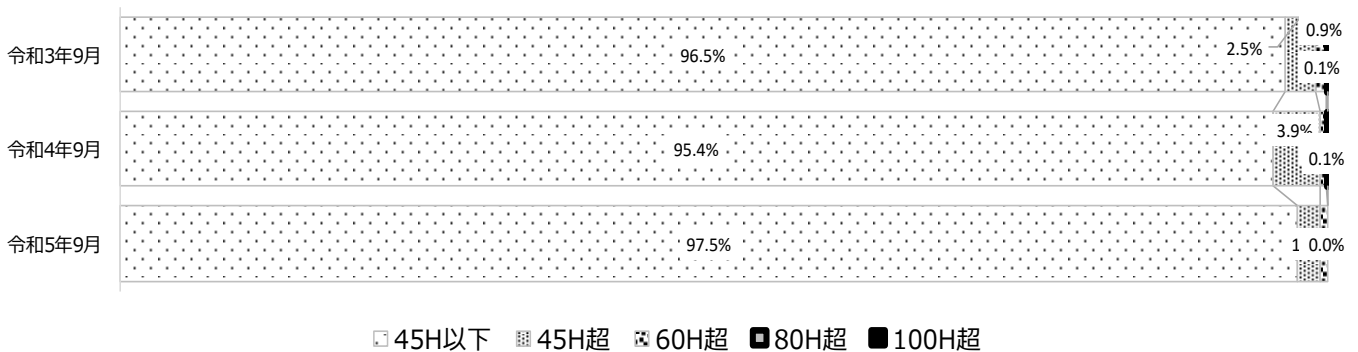
2 中学校の状況（市立の義務教育学校を含む）



3 高等学校の状況（県立・市立の中等教育学校,市立の高校を含む）



4 特別支援学校の状況（市立の特別支援学校を含む）

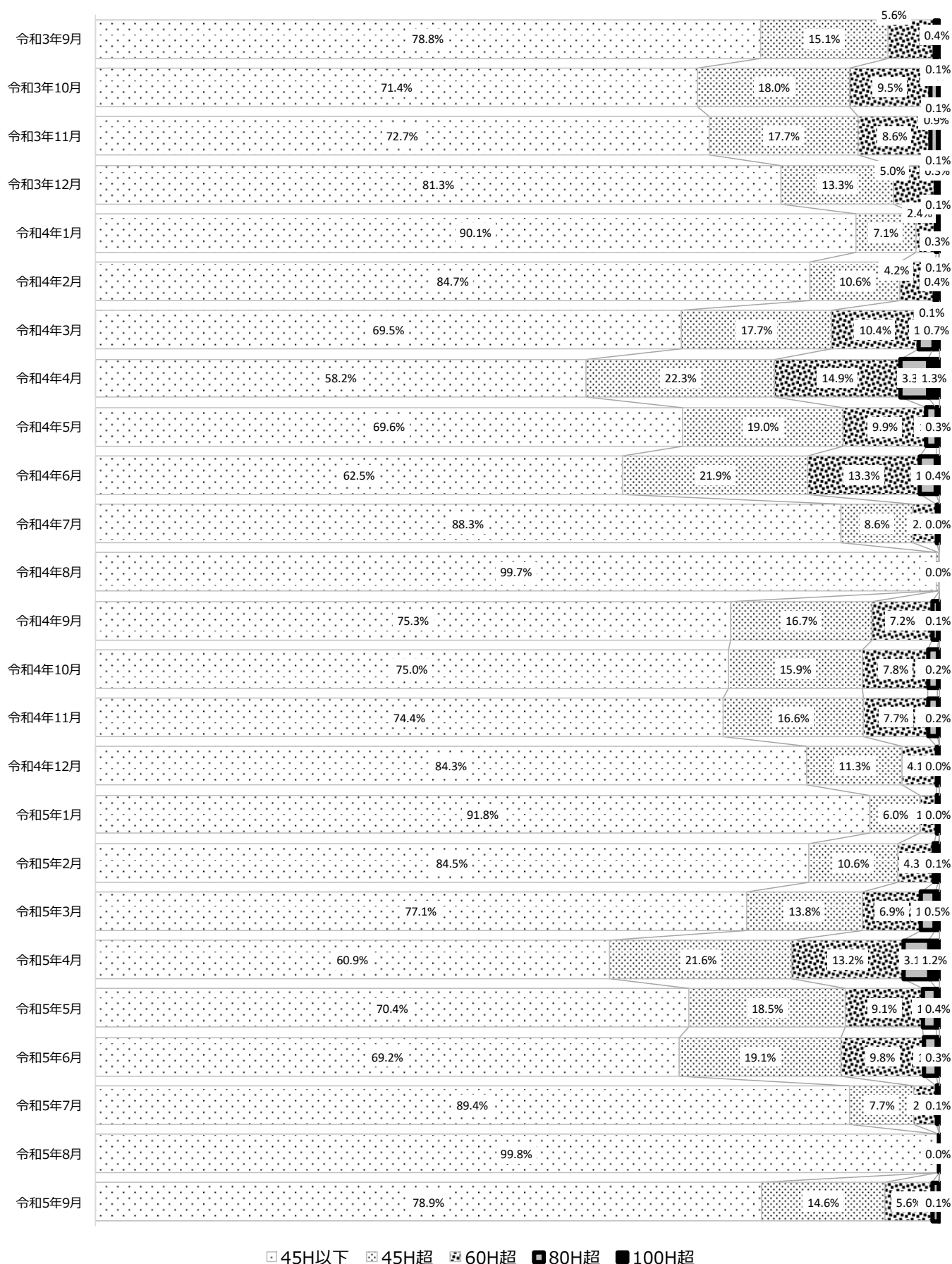


令和3年9月は、新型コロナウイルス（デルタ株）による第5波の感染拡大により県内に緊急事態宣言が出されておりましたため、学校行事の中止、延期等、学校教育活動にも様々な制限がかけられておりました。このため、在校等時間にも大きな影響が出ているものと考えられます。

時間外在校等時間の状況【令和3年9月～】

[市町村立・県立の全校を対象とした校種別の時間外在校等時間の状況調査]

1 小学校の状況

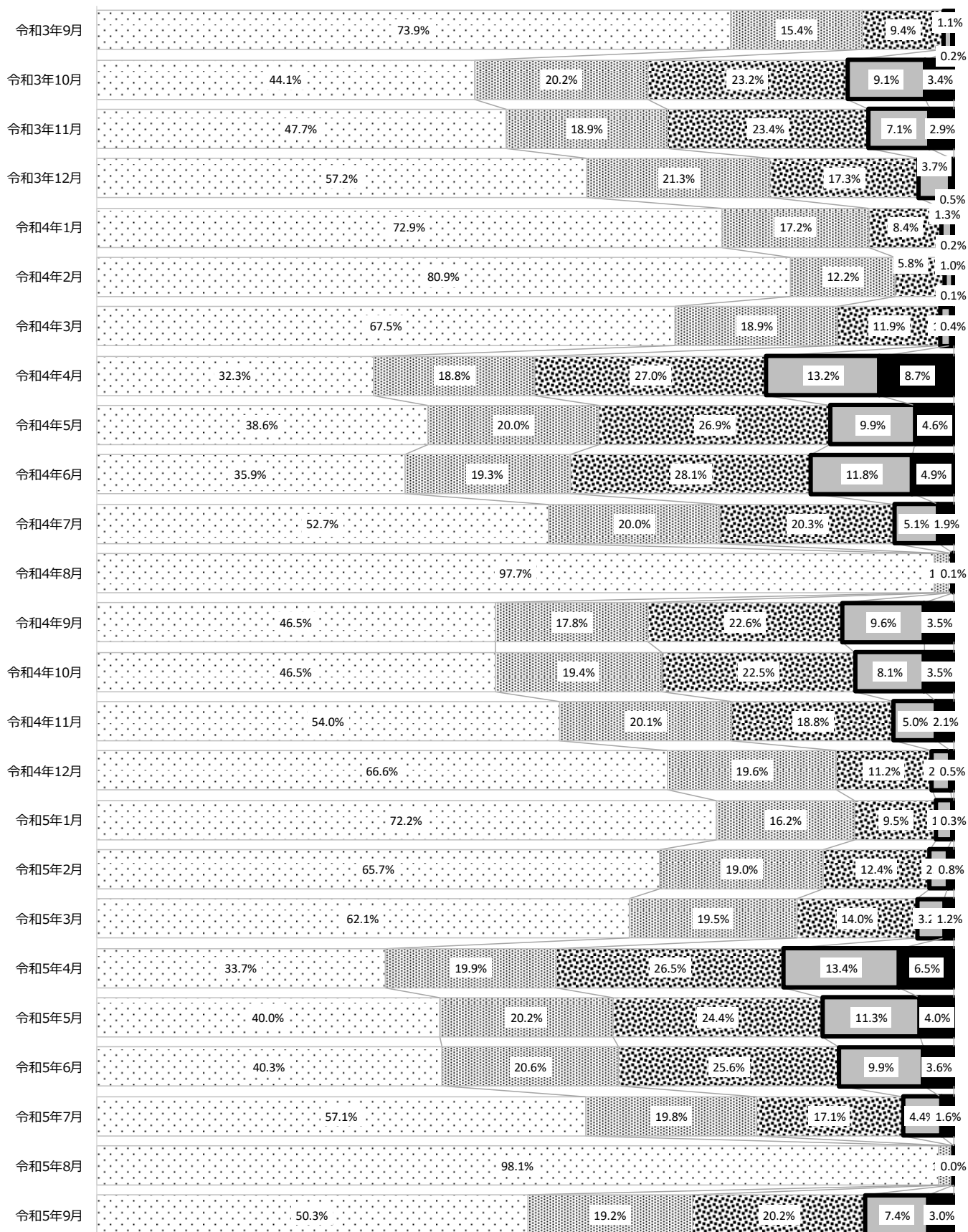


□ 45H以下 ▨ 45H超 ▩ 60H超 ■ 80H超 ■ 100H超

時間外在校等時間の状況【令和3年9月～】

[市町村立・県立の全校を対象とした校種別の時間外在校等時間の状況調査]

2 中学校の状況（市立の義務教育学校を含む）

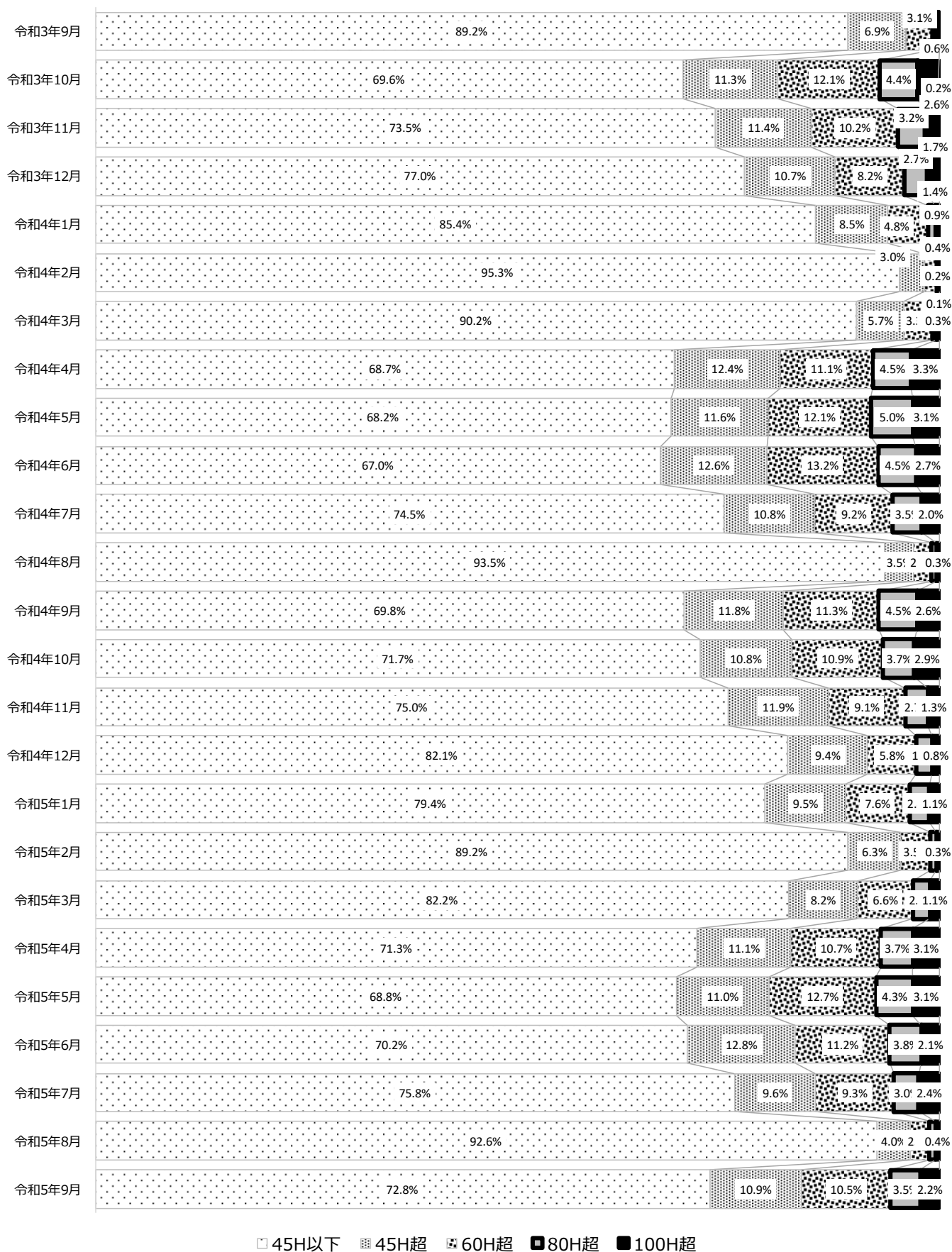


□ 45H以下 ■ 45H超 ▨ 60H超 ▩ 80H超 ■ 100H超

時間外在校等時間の状況【令和3年9月～】

[市町村立・県立の全校を対象とした校種別の時間外在校等時間の状況調査]

3 高等学校の状況（県立・市立の中等教育学校含む）

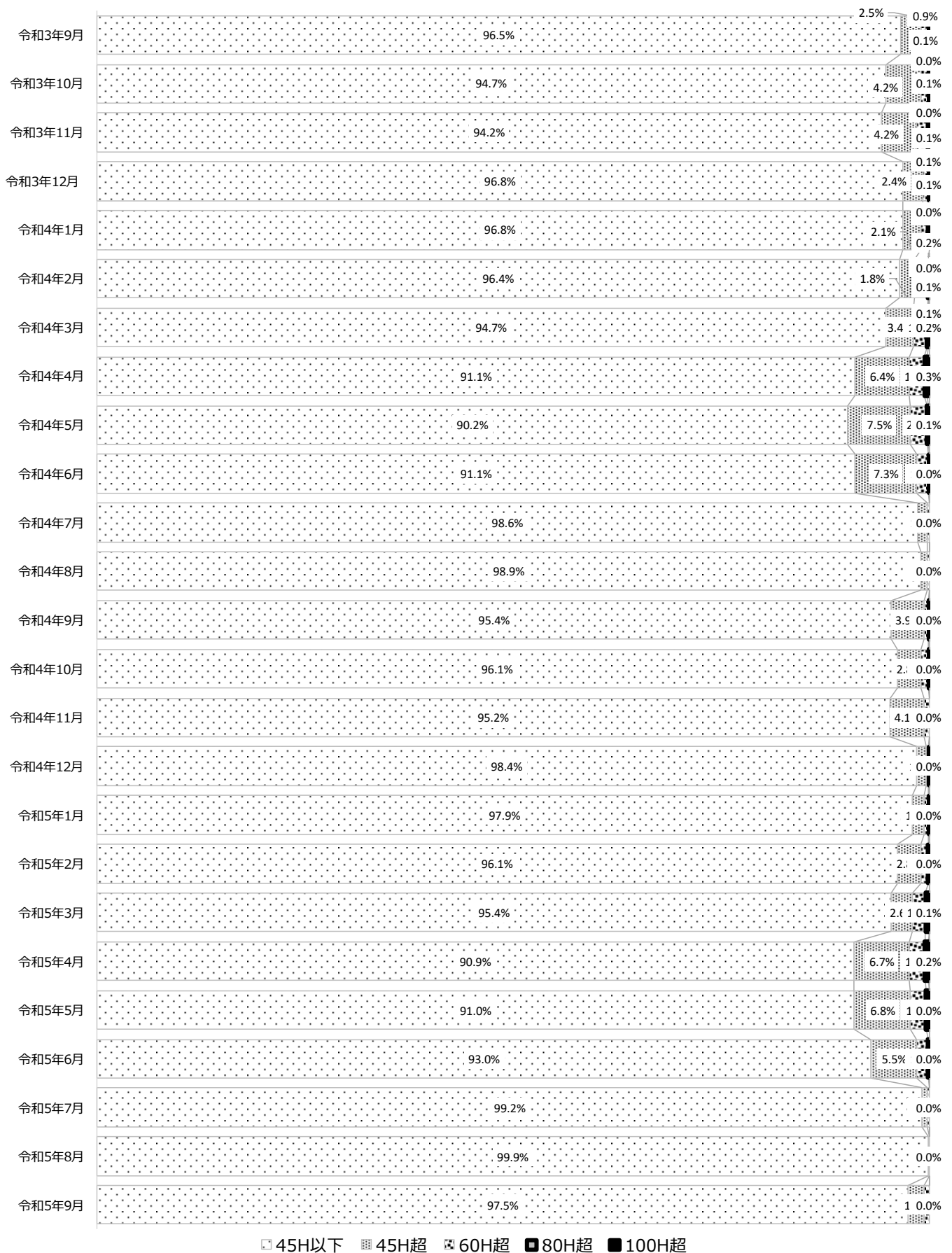


□ 45H以下 ■ 45H超 ▨ 60H超 ■ 80H超 ■ 100H超

時間外在校等時間の状況【令和3年9月～】

[市町村立・県立の全校を対象とした校種別の時間外在校等時間の状況調査]

4 特別支援学校の状況（市立の特別支援学校を含む）



□ 45H以下 ■ 45H超 ■ 60H超 ■ 80H超 ■ 100H超