

教職員の勤務状況等調査結果【令和5年8月のまとめ】

令和5年10月 群馬県教育委員会 学校人事課管理係

毎月の勤務状況等調査に御協力いただきありがとうございます。令和5年8月分の勤務状況等調査の集約結果を以下の通り報告いたします。夏休み中の期間が多かったため、どの校種においてもほとんどの方が時間外在校等時間45時間以内に収まっています。

記録的な暑さであった9月が終わり、涼しさが増していますが、校外学習や学習発表会、文化祭など行事も多く、忙しい日々が続くと思います。引き続き、教職員の働き方改革への御理解、御協力をお願いいたします。

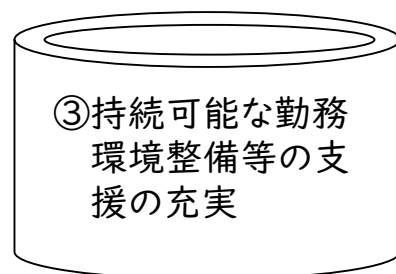
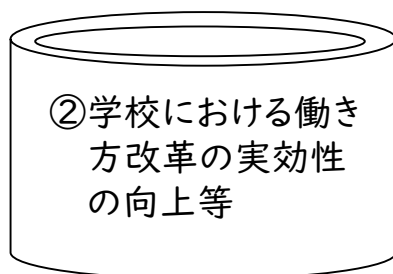
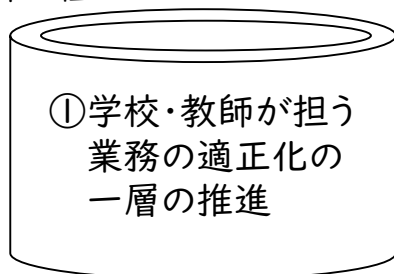


令和5年8月28日中央教育審議会の提言について

■8月28日に中央教育審議会の「質の高い教師の確保特別部会」において、「教師を取り巻く環境整備について緊急的に取り組むべき施策（提言）」が取りまとめられました。

この提言は、国、都道府県、市町村、各学校などが自分事としてその権限と責任に基づき主体的に取り組むべき施策を取りまとめたものです。

3本の柱



また、文部科学大臣を本部長として設置した「学校における働き方改革推進本部」において、文部科学大臣メッセージ「子供たちのための学校の働き方改革 できることを直ちに、一緒に」が公表され、今回の提言等を踏まえた教師を取り巻く環境整備のために必要な経費を令和6年度概算要求に反映させる意向が示されました。

文科省通知：https://www.mext.go.jp/content/230914-mext_zaimu-000031836_1.pdf

文科大臣メッセージの一部を紹介します(抜粋)

…… また、国・地方自治体・各学校が行う業務の精選・見直しを国が率先して示します。今回の中央教育審議会の提言でも、学校行事の真に必要なものへの精選・見直し、登校時間の見直し等が例示されています。「やめようと思っても、様々な理由によりやめられない」との声は私にも届いていますが、働き方改革そしてその先のより良い教育につながる取組は、文部科学省として全力で応援しますので、このメッセージを業務改善に向けた旗印としてご活用ください。……

文科大臣メッセージ全文：https://www.mext.go.jp/content/20230829-mxt_zaimu-100002242_4.pdf



教職員の業務状況等調査への御協力ありがとうございました。

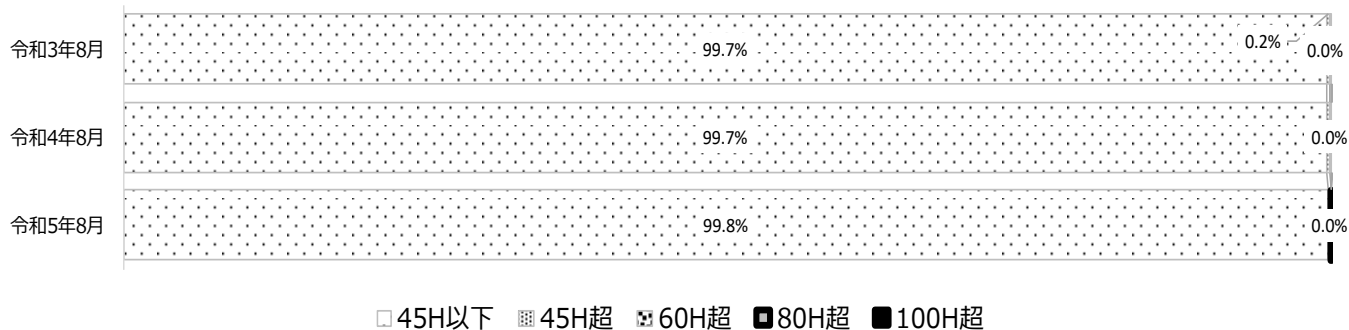
■県立・市町村立学校の全校長先生と、抽出校の教職員の皆様を対象に業務状況等調査を実施し、2,000名を超える教職員の皆様から回答をいただきました。教職員の現在の働き方についての分析や、さらなる業務改善に向けた諸課題を明らかにし、本県における教育施策、働き方改革に資する具体的な取組や提案につなげて参ります。また、市町村立義務教育諸学校教職員の年次有給休暇取得状況調査におきましても、管理職、事務職員の方を中心に回答をいただきました。

お忙しい中、調査に御協力いただき、ありがとうございました。

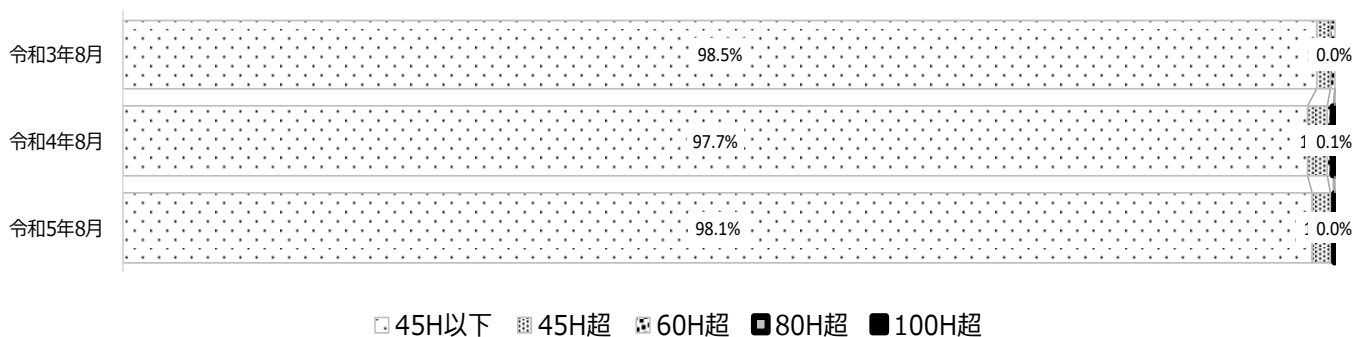
時間外在校等時間の状況【8月の経年変化】

[市町村立・県立の全校を対象とした校種別の時間外在校等時間の状況調査]

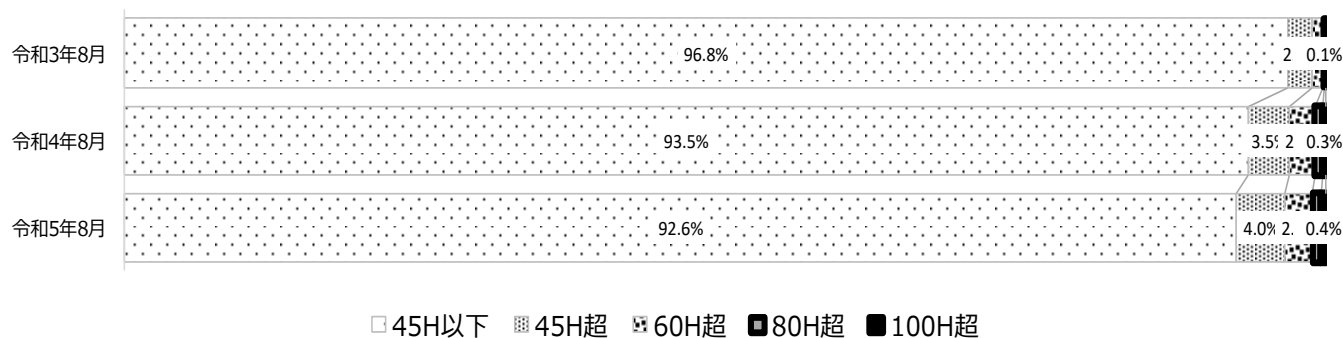
1 小学校の状況



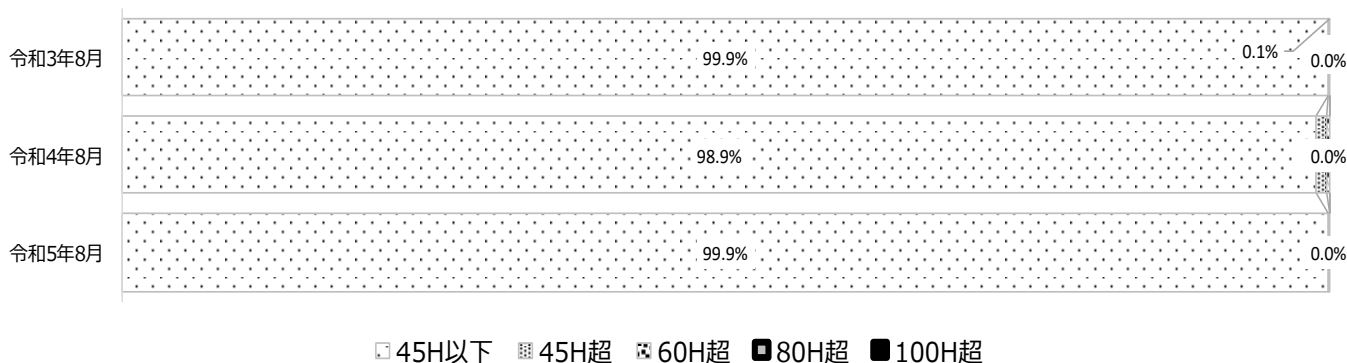
2 中学校の状況（市立の義務教育学校を含む）



3 高等学校の状況（県立・市立の中等教育学校,市立の高校を含む）



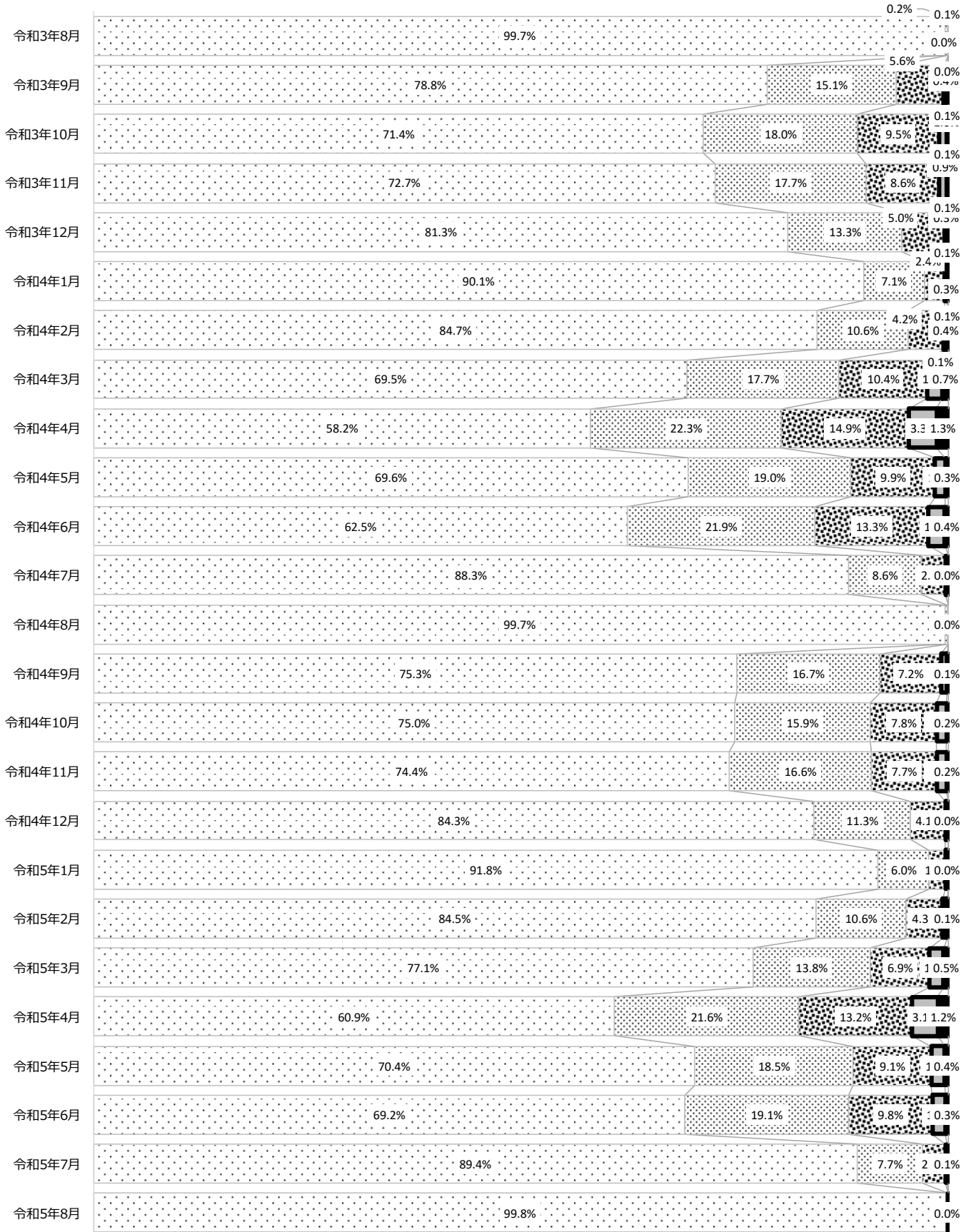
4 特別支援学校の状況（市立の特別支援学校を含む）



時間外在校等時間の状況【令和3年8月～】

[市町村立・県立の全校を対象とした校種別の時間外在校等時間の状況調査]

1 小学校の状況

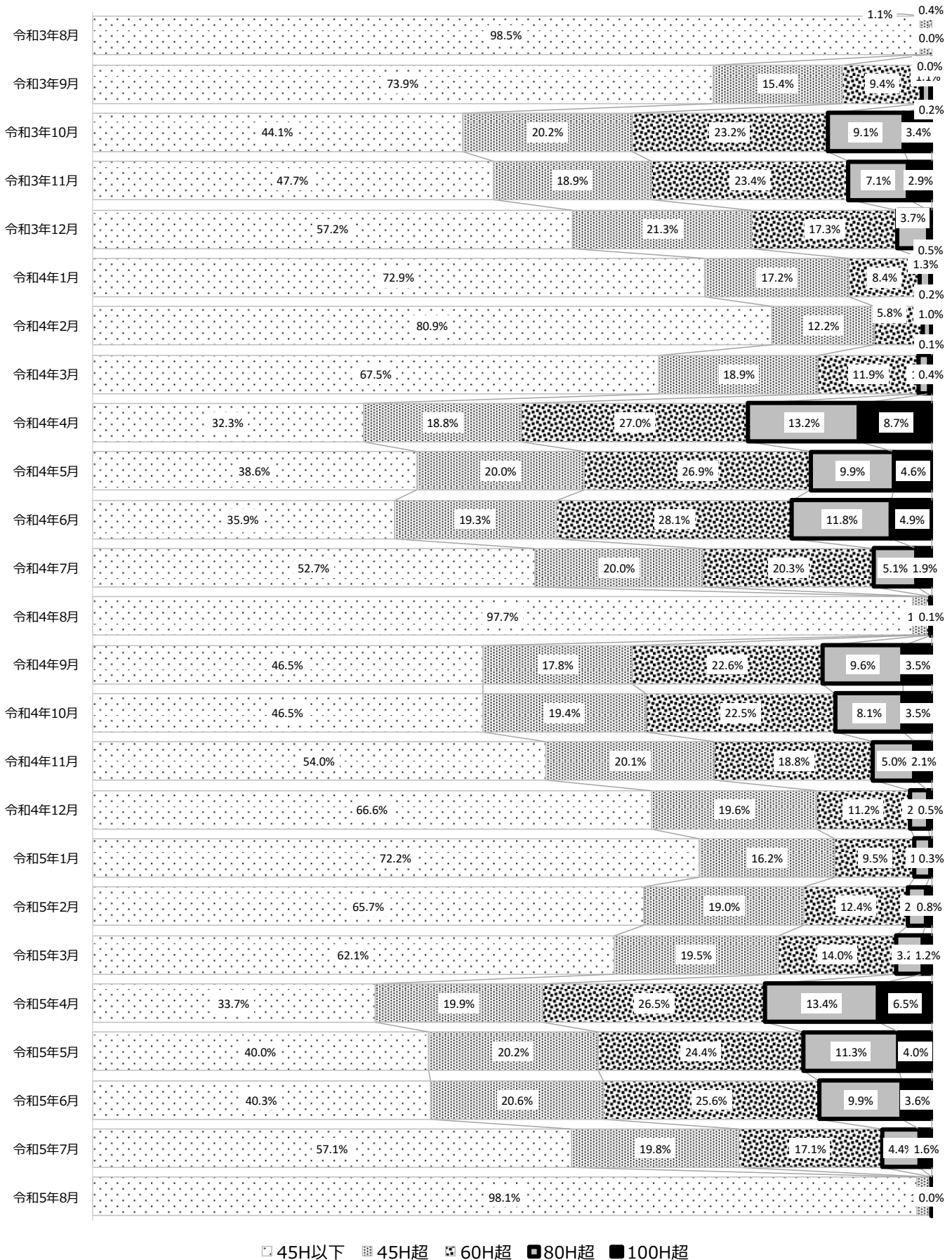


□ 45H以下 ▨ 45H超 ▩ 60H超 ■ 80H超 ■ 100H超

時間外在校等時間の状況【令和3年8月～】

[市町村立・県立の全校を対象とした校種別の時間外在校等時間の状況調査]

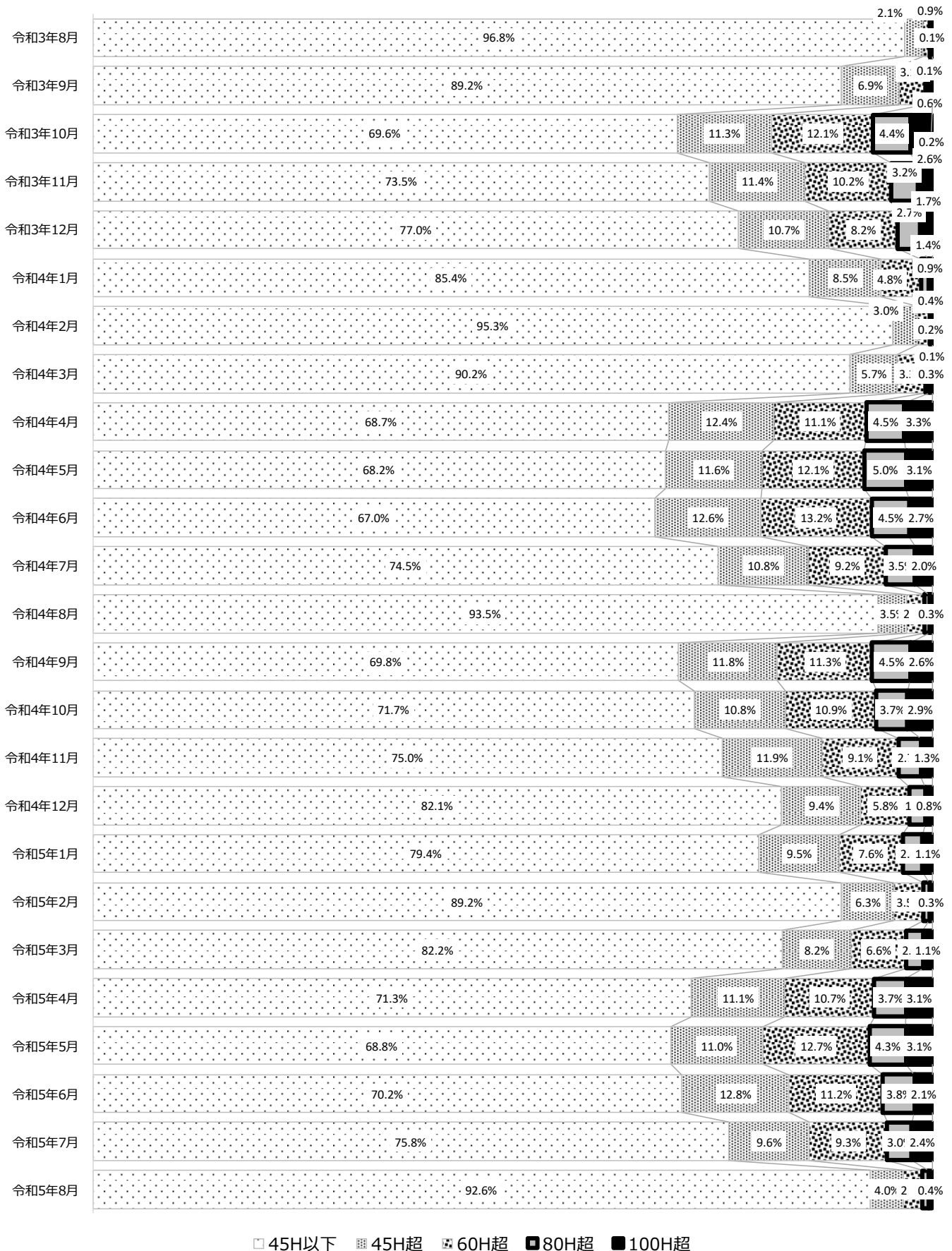
2 中学校の状況（市立の義務教育学校を含む）



時間外在校等時間の状況【令和3年8月～】

[市町村立・県立の全校を対象とした校種別の時間外在校等時間の状況調査]

3 高等学校の状況（県立・市立の中等教育学校含む）



□ 45H以下 ■ 45H超 ■ 60H超 ■ 80H超 ■ 100H超

時間外在校等時間の状況【令和3年8月～】

[市町村立・県立の全校を対象とした校種別の時間外在校等時間の状況調査]

4 特別支援学校の状況（市立の特別支援学校を含む）

