

がん

53

〔がん〕 概要

- がんに関する将来の医療需要は、今後医療需要が増加（2015年から2040年にかけて約13%増）することが見込まれる。

※ 推計上は、2025年から横ばい。

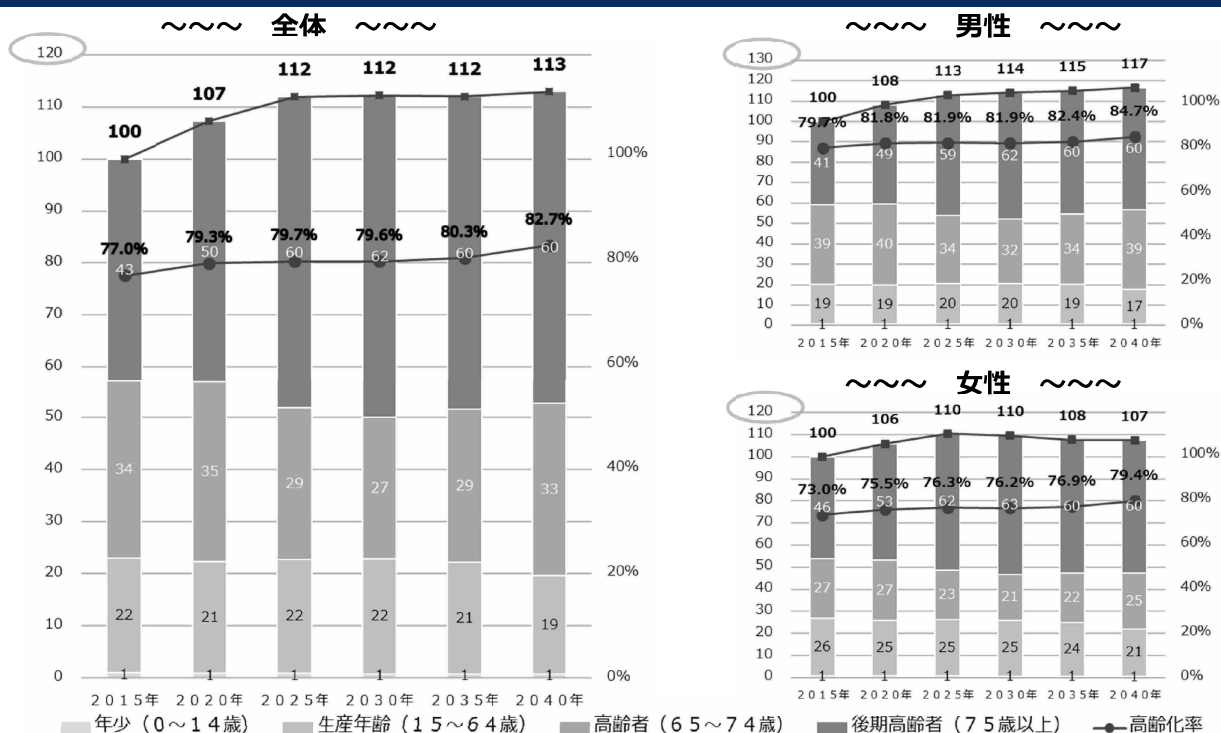
※ 医療需要の把握に当たっては、国のワーキンググループの報告にも留意する必要がある。

- がん入院患者の自足率は64.1%（流出率は35.9%）で、前橋圏域に24.7%流出している。救急搬送を契機としたがん入院患者の自足率は72.0%で、7.9ポイント高くなる。
- がん入院患者の流入率は25.0%で、流入元は富岡圏域の5.2%が最も高い。
- がんの診療実績は、高崎総合医療センター、日高病院、真木病院、黒沢病院が多い。
- 臓器別に手術等の急性期的治療の実績を見ると、県全体で特定の病院に集中している傾向が見られるが、消化器（消化管／肝胆膵）については、幅広い病院で対応している。

54

将来の医療需要等～〔がん〕入院医療需要の推計結果～

高崎・安中



出典：国立社会保障・人口問題研究所「日本の地域別将来推計人口（平成30（2018）年推計）」、群馬県の年齢別人口-平成27年国勢調査結果-（平成27年10月1日現在）平成27年群馬県患者調査

※ 入院医療需要の推計は、県全体の以下の疾患分類の性・年齢階級別の入院受療率（医療機関所在地ベース）を算出した上で、各保健医療圏ごとの将来の人口推計を掛け合わせて算出。「胃の悪性新生物」、「結腸の悪性新生物」、「直腸S状結腸移行部及び直腸の悪性新生物」、「肝及び肝内胆管の悪性新生物」、「気管、気管支及び肺の悪性新生物」、「乳房の悪性新生物」、「子宮の悪性新生物」、「悪性リンパ腫」、「白血病」

55

※ 2015年の患者数を100として、各年の患者数を換算したものの、各年齢層の値は四捨五入しているため、合計と一致しない場合がある

患者の受療動向～〔がん〕入院患者の流出状況①～

入院全体

住所地	受療地										
	流出率	前橋	渋川	伊勢崎	高崎・安中	藤岡	富岡	吾妻	沼田	桐生	太田・館林
前橋	16.9%	83.1%	6.9%	3.2%	4.4%	0.0%	0.0%	0.0%	0.0%	1.2%	1.2%
渋川	31.9%	22.7%	68.1%	0.0%	9.2%	0.0%	0.0%	0.0%	0.0%	0.0%	0.0%
伊勢崎	41.3%	25.8%	1.3%	58.7%	5.8%	1.3%	0.0%	0.0%	0.0%	0.6%	6.5%
高崎・安中	35.9%	24.7%	2.4%	0.3%	64.1%	4.4%	4.1%	0.0%	0.0%	0.0%	0.0%
藤岡	36.4%	20.0%	0.0%	0.0%	14.5%	63.6%	1.8%	0.0%	0.0%	0.0%	0.0%
富岡	51.0%	11.8%	5.9%	0.0%	25.5%	5.9%	49.0%	0.0%	0.0%	0.0%	2.0%
吾妻	63.0%	8.7%	50.0%	0.0%	2.2%	0.0%	0.0%	37.0%	2.2%	0.0%	0.0%
沼田	47.2%	12.4%	34.8%	0.0%	0.0%	0.0%	0.0%	0.0%	52.8%	0.0%	0.0%
桐生	32.2%	14.9%	1.1%	2.9%	0.6%	0.0%	0.0%	0.0%	0.0%	67.8%	12.6%
太田・館林	14.0%	7.6%	0.8%	3.0%	0.4%	0.0%	0.0%	0.0%	0.0%	2.3%	86.0%

出典：令和3年群馬県患者調査

※ 一般病床及び療養病床の入院患者のうち、以下の疾病分類（n=1,651、患者住所地が不詳のレコードを除く）を集計
 「胃の悪性新生物」、「結腸の悪性新生物」、「直腸S状結腸移行部及び直腸の悪性新生物」、「肝及び肝内胆管の悪性新生物」、「気管、気管支及び肺の悪性新生物」、「乳房の悪性新生物」、「子宮の悪性新生物」、「悪性リンパ腫」、「白血病」

56

※ 県内に居住する患者が県外の医療機関で受療した場合は、調査対象に含まれていない。

患者の受療動向～〔がん〕入院患者の流出状況②～

入院全体のうち救急搬送を契機とした入院

住所地	受療地	流出率	前橋	渋川	伊勢崎	高崎・安中	藤岡	富岡	吾妻	沼田	桐生	太田・館林
前橋		15.4%	84.6%	3.8%	3.8%	7.7%	0.0%	0.0%	0.0%	0.0%	0.0%	0.0%
渋川		33.3%	16.7%	66.7%	0.0%	16.7%	0.0%	0.0%	0.0%	0.0%	0.0%	0.0%
伊勢崎		33.3%	33.3%	0.0%	66.7%	0.0%	0.0%	0.0%	0.0%	0.0%	0.0%	0.0%
高崎・安中		28.0%	20.0%	0.0%	0.0%	72.0%	4.0%	4.0%	0.0%	0.0%	0.0%	0.0%
藤岡		60.0%	20.0%	0.0%	0.0%	20.0%	40.0%	20.0%	0.0%	0.0%	0.0%	0.0%
富岡		25.0%	0.0%	0.0%	0.0%	25.0%	0.0%	75.0%	0.0%	0.0%	0.0%	0.0%
吾妻		33.3%	0.0%	33.3%	0.0%	0.0%	0.0%	0.0%	66.7%	0.0%	0.0%	0.0%
沼田		0.0%	0.0%	0.0%	0.0%	0.0%	0.0%	0.0%	0.0%	100.0%	0.0%	0.0%
桐生		9.5%	0.0%	0.0%	0.0%	0.0%	0.0%	0.0%	0.0%	0.0%	90.5%	9.5%
太田・館林		23.5%	5.9%	0.0%	5.9%	0.0%	0.0%	0.0%	0.0%	0.0%	11.8%	76.5%

出典：令和3年群馬県患者調査

- ※ 一般病床及び療養病床の入院患者（患者住所地在不詳のレコードを除く）のうち、救急搬入が「1有」と回答された以下の疾病分類の患者（n=132）を集計
 「胃の悪性新生物」、「結腸の悪性新生物」、「直腸S状結腸移行部及び直腸の悪性新生物」、「肝及び肝内胆管の悪性新生物」、「気管、気管支及び肺の悪性新生物」、「乳房の悪性新生物」、「子宮の悪性新生物」、「悪性リンパ腫」、「白血病」
- ※ 県内に居住する患者が県外の医療機関で受療した場合は、調査対象に含まれていない。

患者の受療動向～〔がん〕入院患者の流出状況③～

入院全体のうち救急搬送を契機とした入院以外の入院

住所地	受療地	流出率	前橋	渋川	伊勢崎	高崎・安中	藤岡	富岡	吾妻	沼田	桐生	太田・館林
前橋		17.1%	82.9%	7.2%	3.2%	4.1%	0.0%	0.0%	0.0%	0.0%	1.4%	1.4%
渋川		31.8%	23.4%	68.2%	0.0%	8.4%	0.0%	0.0%	0.0%	0.0%	0.0%	0.0%
伊勢崎		41.6%	25.5%	1.3%	58.4%	6.0%	1.3%	0.0%	0.0%	0.0%	0.7%	6.7%
高崎・安中		36.7%	25.2%	2.6%	0.4%	63.3%	4.4%	4.1%	0.0%	0.0%	0.0%	0.0%
藤岡		34.0%	20.0%	0.0%	0.0%	14.0%	66.0%	0.0%	0.0%	0.0%	0.0%	0.0%
富岡		53.2%	12.8%	6.4%	0.0%	25.5%	6.4%	46.8%	0.0%	0.0%	0.0%	2.1%
吾妻		65.1%	9.3%	51.2%	0.0%	2.3%	0.0%	0.0%	34.9%	2.3%	0.0%	0.0%
沼田		52.5%	13.8%	38.8%	0.0%	0.0%	0.0%	0.0%	0.0%	47.5%	0.0%	0.0%
桐生		35.3%	17.0%	1.3%	3.3%	0.7%	0.0%	0.0%	0.0%	0.0%	64.7%	13.1%
太田・館林		13.4%	7.7%	0.8%	2.8%	0.4%	0.0%	0.0%	0.0%	0.0%	1.6%	86.6%

出典：令和3年群馬県患者調査

- ※ 一般病床及び療養病床の入院患者（患者住所地在不詳のレコードを除く）のうち、救急搬入が「2無」と回答された以下の疾病分類の患者（n=1,591）を集計
 「胃の悪性新生物」、「結腸の悪性新生物」、「直腸S状結腸移行部及び直腸の悪性新生物」、「肝及び肝内胆管の悪性新生物」、「気管、気管支及び肺の悪性新生物」、「乳房の悪性新生物」、「子宮の悪性新生物」、「悪性リンパ腫」、「白血病」
- ※ 県内に居住する患者が県外の医療機関で受療した場合は、調査対象に含まれていない。

患者の受療動向～〔がん〕入院患者の流入状況①～

入院全体

住所地 \ 受療地	前橋	渋川	伊勢崎	高崎・安中	藤岡	富岡	吾妻	沼田	桐生	太田・館林
流入率	54.9%	52.4%	28.9%	25.0%	54.5%	34.2%	0.0%	2.1%	8.5%	32.2%
前橋	45.1%	10.0%	6.3%	4.4%	0.0%	0.0%	0.0%	0.0%	2.3%	0.9%
渋川	5.9%	47.6%	0.0%	4.4%	0.0%	0.0%	0.0%	0.0%	0.0%	0.0%
伊勢崎	8.8%	1.2%	71.1%	3.6%	2.6%	0.0%	0.0%	0.0%	0.8%	3.0%
高崎・安中	16.0%	4.1%	0.8%	75.0%	16.9%	31.6%	0.0%	0.0%	0.0%	0.0%
藤岡	2.4%	0.0%	0.0%	3.2%	45.5%	2.6%	0.0%	0.0%	0.0%	0.0%
富岡	1.3%	1.8%	0.0%	5.2%	3.9%	65.8%	0.0%	0.0%	0.0%	0.3%
吾妻	0.9%	13.5%	0.0%	0.4%	0.0%	0.0%	100.0%	2.1%	0.0%	0.0%
沼田	2.4%	18.2%	0.0%	0.0%	0.0%	0.0%	0.0%	97.9%	0.0%	0.0%
桐生	5.7%	1.2%	3.9%	0.4%	0.0%	0.0%	0.0%	0.0%	91.5%	6.6%
太田・館林	4.4%	1.2%	6.3%	0.4%	0.0%	0.0%	0.0%	0.0%	4.7%	67.8%
県外	7.2%	1.2%	11.7%	3.2%	31.2%	0.0%	0.0%	0.0%	0.8%	21.5%

出典：令和3年群馬県患者調査

※ 一般病床及び療養病床の入院患者のうち、以下の疾病分類（n=1,651、患者住所地が不詳のレコードを除く）を集計

「胃の悪性新生物」、「結腸の悪性新生物」、「直腸S状結腸移行部及び直腸の悪性新生物」、「肝及び肝内胆管の悪性新生物」、「気管、気管支及び肺の悪性新生物」、「乳房の悪性新生物」、「子宮の悪性新生物」、「悪性リンパ腫」、「白血病」

59

患者の受療動向～〔がん〕入院患者の流入状況②～

入院全体のうち救急搬送を契機とした入院

住所地 \ 受療地	前橋	渋川	伊勢崎	高崎・安中	藤岡	富岡	吾妻	沼田	桐生	太田・館林
流入率	33.3%	27.3%	33.3%	25.0%	60.0%	40.0%	0.0%	0.0%	9.5%	18.8%
前橋	66.7%	9.1%	16.7%	8.3%	0.0%	0.0%	0.0%	0.0%	0.0%	0.0%
渋川	6.1%	72.7%	0.0%	8.3%	0.0%	0.0%	0.0%	0.0%	0.0%	0.0%
伊勢崎	6.1%	0.0%	66.7%	0.0%	0.0%	0.0%	0.0%	0.0%	0.0%	0.0%
高崎・安中	15.2%	0.0%	0.0%	75.0%	20.0%	20.0%	0.0%	0.0%	0.0%	0.0%
藤岡	3.0%	0.0%	0.0%	4.2%	40.0%	20.0%	0.0%	0.0%	0.0%	0.0%
富岡	0.0%	0.0%	0.0%	4.2%	0.0%	60.0%	0.0%	0.0%	0.0%	0.0%
吾妻	0.0%	9.1%	0.0%	0.0%	0.0%	0.0%	100.0%	0.0%	0.0%	0.0%
沼田	0.0%	0.0%	0.0%	0.0%	0.0%	0.0%	0.0%	100.0%	0.0%	0.0%
桐生	0.0%	0.0%	0.0%	0.0%	0.0%	0.0%	0.0%	0.0%	90.5%	12.5%
太田・館林	3.0%	0.0%	16.7%	0.0%	0.0%	0.0%	0.0%	0.0%	9.5%	81.3%
県外	0.0%	9.1%	0.0%	0.0%	40.0%	0.0%	0.0%	0.0%	0.0%	6.3%

出典：令和3年群馬県患者調査

※ 一般病床及び療養病床の入院患者（患者住所地が不詳のレコードを除く）のうち、救急搬送が「1有」と回答された以下の疾病分類の患者（n=132）を集計

「胃の悪性新生物」、「結腸の悪性新生物」、「直腸S状結腸移行部及び直腸の悪性新生物」、「肝及び肝内胆管の悪性新生物」、「気管、気管支及び肺の悪性新生物」、「乳房の悪性新生物」、「子宮の悪性新生物」、「悪性リンパ腫」、「白血病」

60

患者の受療動向～〔がん〕入院患者の流入状況③～

入院全体のうち救急搬送を契機とした入院以外の入院

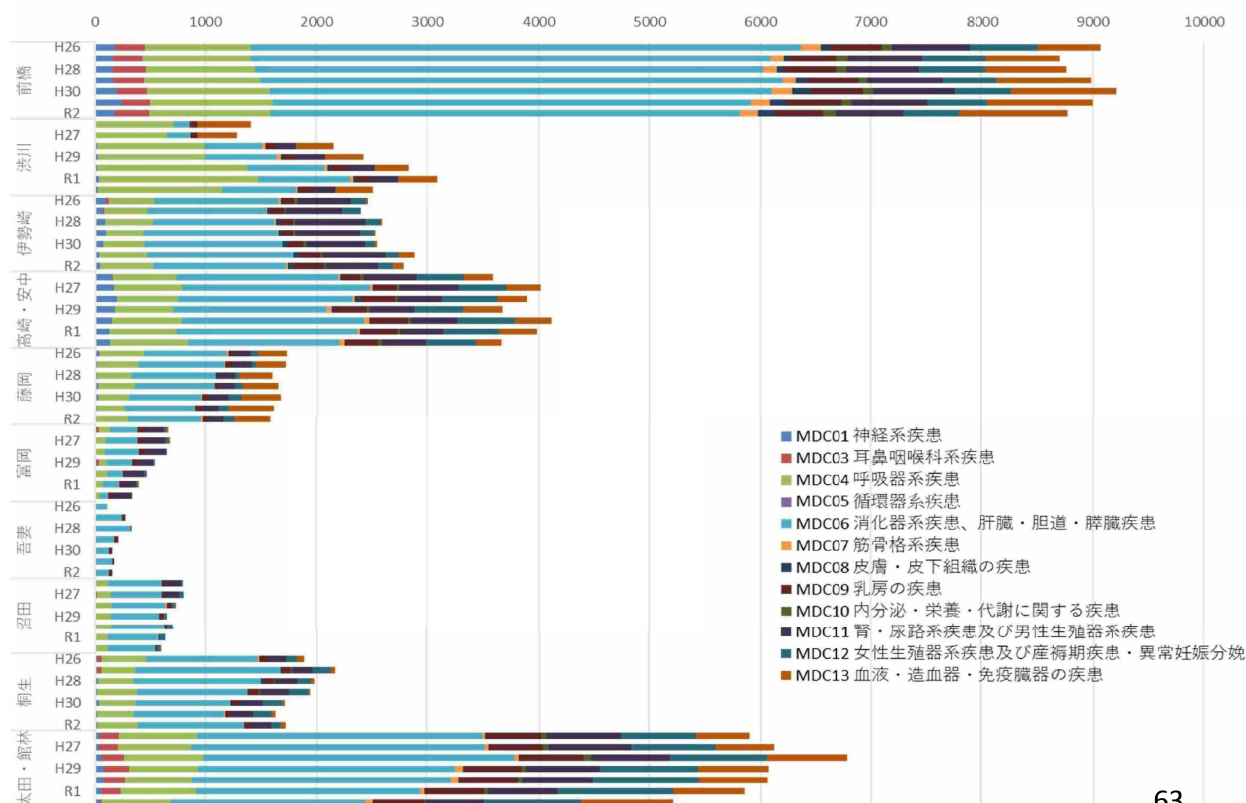
住所地 \ 受療地	前橋	渋川	伊勢崎	高崎・安中	藤岡	富岡	吾妻	沼田	桐生	太田・館林
流入率	56.6%	54.1%	28.7%	25.0%	54.2%	33.3%	0.0%	2.6%	8.3%	32.9%
前橋	43.4%	10.1%	5.7%	3.9%	0.0%	0.0%	0.0%	0.0%	2.8%	0.9%
渋川	5.9%	45.9%	0.0%	3.9%	0.0%	0.0%	0.0%	0.0%	0.0%	0.0%
伊勢崎	9.0%	1.3%	71.3%	3.9%	2.8%	0.0%	0.0%	0.0%	0.9%	3.1%
高崎・安中	16.0%	4.4%	0.8%	75.0%	16.7%	33.3%	0.0%	0.0%	0.0%	0.0%
藤岡	2.4%	0.0%	0.0%	3.1%	45.8%	0.0%	0.0%	0.0%	0.0%	0.0%
富岡	1.4%	1.9%	0.0%	5.3%	4.2%	66.7%	0.0%	0.0%	0.0%	0.3%
吾妻	0.9%	13.8%	0.0%	0.4%	0.0%	0.0%	100.0%	2.6%	0.0%	0.0%
沼田	2.6%	19.5%	0.0%	0.0%	0.0%	0.0%	0.0%	97.4%	0.0%	0.0%
桐生	6.1%	1.3%	4.1%	0.4%	0.0%	0.0%	0.0%	0.0%	91.7%	6.3%
太田・館林	4.5%	1.3%	5.7%	0.4%	0.0%	0.0%	0.0%	0.0%	3.7%	67.1%
県外	7.8%	0.6%	12.3%	3.5%	30.6%	0.0%	0.0%	0.0%	0.9%	22.3%

出典：令和3年群馬県患者調査

※ 一般病床及び療養病床の入院患者（患者住所地在不詳のレコードを除く）のうち、救急搬入が「2 無」と回答された以下の疾病分類の患者（n=1,519）を集計
 「胃の悪性新生物」、「結腸の悪性新生物」、「直腸S状結腸移行部及び直腸の悪性新生物」、「肝及び肝内胆管の悪性新生物」、「気管、気管支及び肺の悪性新生物」、「乳房の悪性新生物」、「子宮の悪性新生物」、「悪性リンパ腫」、「白血病」

入院診療実績～〔がん〕DPC病院のMDC別入院患者数～

県全体

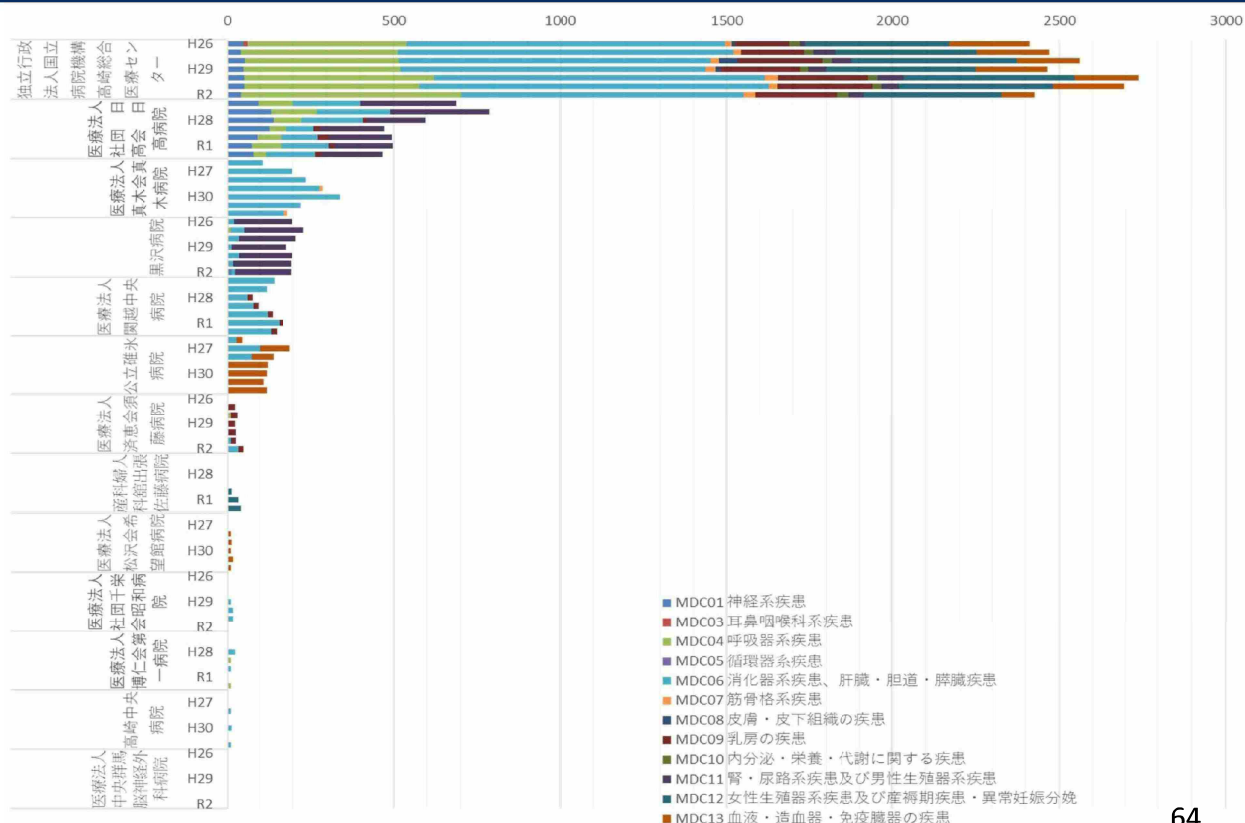


63

出典：厚生労働省「DPC導入の影響評価に係る調査「退院患者調査」」

入院診療実績～〔がん〕DPC病院のMDC別入院患者数～

高崎・安中



64

出典：厚生労働省「DPC導入の影響評価に係る調査「退院患者調査」」

脳卒中

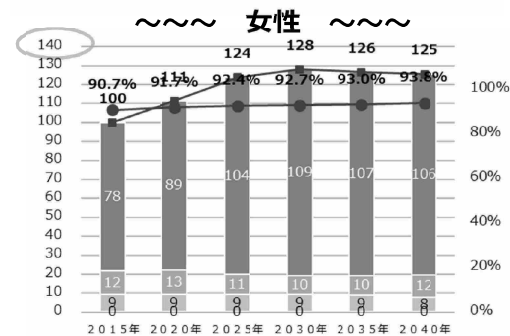
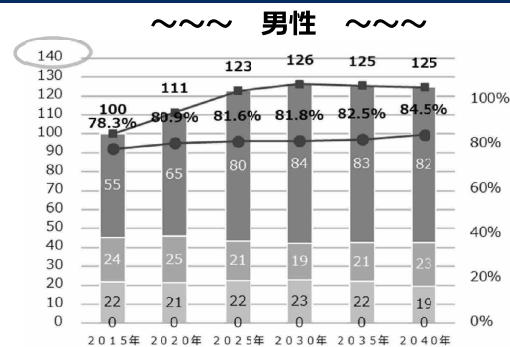
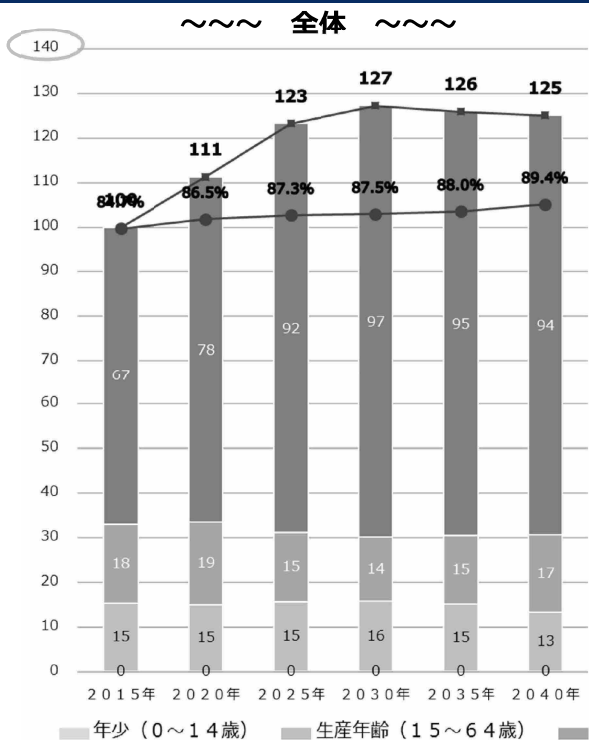
77

〔脳卒中〕 概要

- 脳卒中に関する将来の医療需要は、今後医療需要が増加（2015年から2040年にかけて約25%増）することが見込まれる。
※ 推計上は2030年にピークアウト。
※ トレンドの把握に当たっては、国のワーキンググループの報告にも留意する必要がある。
- 脳卒中入院患者の自足利率84.1%(流出率は15.9%)となっている。救急搬送を契機とした脳卒中入院患者の自足率は77.4%で、6.7ポイント低くなる。
- 脳卒中入院患者の流入率は27.9%で、流入元は前橋圏域の10.3%が最も高い。
- 脳卒中の診療実績について、高崎・安中保健医療圏が最も多く、脳卒中の入院患者への対応は、特定の病院に集中している傾向がある。特に、超急性期脳卒中加算など特に診療密度が高い医療を提供している病院は県全体でも限られている。

78

将来の医療需要等～〔脳卒中〕入院医療需要の推計結果～ 高崎・安中



出典：国立社会保障・人口問題研究所「日本の地域別将来推計人口（平成30（2018）年推計）」、群馬県の年齢別人口-平成27年国勢調査結果-（平成27年10月1日現在）
 平成27年群馬県患者調査
 ※ 入院医療需要の推計は、県全体の以下の疾患分類の性・年齢階級別の入院受療率（医療機関所在地ベース）を算出した上で、各保健医療圏ごとの将来の人口推計を掛け合わせて算出。
 「くも膜下出血」、「脳内出血」、「脳梗塞」、「脳動脈硬化（症）」、「その他の脳血管疾患」
 ※ 2015年の患者数を100として、各年の患者数を換算したもの。各年齢層の値は四捨五入しているため、合計と一致しない場合がある

患者の受療動向～〔脳卒中〕入院患者の流出状況①～

入院全体

住所地	受療地	流出率	前橋	渋川	伊勢崎	高崎・安中	藤岡	富岡	吾妻	沼田	桐生	太田・館林
前橋		33.0%	67.0%	1.5%	9.0%	18.4%	0.0%	0.0%	2.2%	0.7%	0.7%	0.4%
渋川		68.4%	30.6%	31.6%	1.0%	21.4%	0.0%	0.0%	8.2%	7.1%	0.0%	0.0%
伊勢崎		21.6%	5.3%	0.0%	78.4%	6.4%	1.8%	0.0%	0.6%	0.0%	4.1%	3.5%
高崎・安中		15.9%	4.2%	0.5%	1.7%	84.1%	2.2%	2.5%	4.4%	0.5%	0.0%	0.0%
藤岡		24.5%	1.9%	0.0%	0.0%	17.0%	75.5%	1.9%	3.8%	0.0%	0.0%	0.0%
富岡		37.5%	0.0%	0.0%	2.1%	33.3%	2.1%	62.5%	0.0%	0.0%	0.0%	0.0%
吾妻		27.4%	2.7%	8.2%	0.0%	2.7%	0.0%	0.0%	72.6%	13.7%	0.0%	0.0%
沼田		27.3%	4.0%	2.0%	1.0%	0.0%	0.0%	0.0%	19.2%	72.7%	1.0%	0.0%
桐生		18.5%	0.6%	0.0%	8.7%	0.6%	0.0%	0.0%	1.2%	0.0%	81.5%	7.5%
太田・館林		11.2%	0.4%	0.0%	5.4%	0.8%	0.0%	0.0%	1.6%	0.0%	3.1%	88.8%

出典：令和3年群馬県患者調査
 ※ 一般病床及び療養病床の入院患者のうち、以下の疾患分類（n=1,807、患者住所地が不詳のレコードを除く）を集計
 「くも膜下出血」、「脳内出血」、「脳梗塞」、「脳動脈硬化（症）」、「その他の脳血管疾患」
 ※ 県内に居住する患者が県外の医療機関で受療した場合は、調査対象に含まれていない。

患者の受療動向～〔脳卒中〕入院患者の流出状況②～

入院全体のうち救急搬送を契機とした入院

住所地 \ 受療地	流出率	前橋	渋川	伊勢崎	高崎・安中	藤岡	富岡	吾妻	沼田	桐生	太田・館林
前橋	29.7%	70.3%	0.0%	20.3%	6.3%	0.0%	0.0%	0.0%	1.6%	1.6%	0.0%
渋川	77.8%	51.9%	22.2%	3.7%	11.1%	0.0%	0.0%	0.0%	11.1%	0.0%	0.0%
伊勢崎	8.6%	5.2%	0.0%	91.4%	1.7%	1.7%	0.0%	0.0%	0.0%	0.0%	0.0%
高崎・安中	22.6%	17.7%	0.0%	0.0%	77.4%	3.2%	1.6%	0.0%	0.0%	0.0%	0.0%
藤岡	10.5%	0.0%	0.0%	0.0%	5.3%	89.5%	5.3%	0.0%	0.0%	0.0%	0.0%
富岡	83.3%	0.0%	0.0%	0.0%	66.7%	16.7%	16.7%	0.0%	0.0%	0.0%	0.0%
吾妻	33.3%	0.0%	0.0%	0.0%	4.2%	0.0%	0.0%	66.7%	29.2%	0.0%	0.0%
沼田	18.8%	6.3%	0.0%	6.3%	0.0%	0.0%	0.0%	6.3%	81.3%	0.0%	0.0%
桐生	25.6%	0.0%	0.0%	16.3%	0.0%	0.0%	0.0%	0.0%	0.0%	74.4%	9.3%
太田・館林	8.5%	0.0%	0.0%	8.5%	0.0%	0.0%	0.0%	0.0%	0.0%	0.0%	91.5%

出典：令和3年群馬県患者調査

※ 一般病床及び療養病床の入院患者（患者住所地が不詳のレコードを除く）のうち、救急搬入が「1有」と回答された以下の疾病分類の患者（n=414）を集計

「くも膜下出血」、「脳内出血」、「脳梗塞」、「脳動脈硬化（症）」、「その他の脳血管疾患」

※ 県内に居住する患者が県外の医療機関で受療した場合は、調査対象に含まれていない。

81

患者の受療動向～〔脳卒中〕入院患者の流出状況③～

入院全体のうち救急搬送を契機とした入院以外の入院

住所地 \ 受療地	流出率	前橋	渋川	伊勢崎	高崎・安中	藤岡	富岡	吾妻	沼田	桐生	太田・館林
前橋	34.0%	66.0%	2.0%	5.4%	22.2%	0.0%	0.0%	3.0%	0.5%	0.5%	0.5%
渋川	64.8%	22.5%	35.2%	0.0%	25.4%	0.0%	0.0%	11.3%	5.6%	0.0%	0.0%
伊勢崎	28.3%	5.3%	0.0%	71.7%	8.8%	1.8%	0.0%	0.9%	0.0%	6.2%	5.3%
高崎・安中	14.7%	1.7%	0.6%	2.0%	85.3%	2.0%	2.6%	5.2%	0.6%	0.0%	0.0%
藤岡	32.4%	2.9%	0.0%	0.0%	23.5%	67.6%	0.0%	5.9%	0.0%	0.0%	0.0%
富岡	31.0%	0.0%	0.0%	2.4%	28.6%	0.0%	69.0%	0.0%	0.0%	0.0%	0.0%
吾妻	24.5%	4.1%	12.2%	0.0%	2.0%	0.0%	0.0%	75.5%	6.1%	0.0%	0.0%
沼田	28.9%	3.6%	2.4%	0.0%	0.0%	0.0%	0.0%	21.7%	71.1%	1.2%	0.0%
桐生	16.2%	0.8%	0.0%	6.2%	0.8%	0.0%	0.0%	1.5%	0.0%	83.8%	6.9%
太田・館林	12.3%	0.5%	0.0%	4.3%	1.1%	0.0%	0.0%	2.1%	0.0%	4.3%	87.7%

出典：令和3年群馬県患者調査

※ 一般病床及び療養病床の入院患者（患者住所地が不詳のレコードを除く）のうち、救急搬入が「2無」と回答された患者（n=1,393）を集計

「くも膜下出血」、「脳内出血」、「脳梗塞」、「脳動脈硬化（症）」、「その他の脳血管疾患」

※ 県内に居住する患者が県外の医療機関で受療した場合は、調査対象に含まれていない。

82

患者の受療動向～〔脳卒中〕入院患者の流入状況①～

入院全体

住所地	受療地	前橋	渋川	伊勢崎	高崎・安中	藤岡	富岡	吾妻	沼田	桐生	太田・館林
流入率		28.1%	35.4%	37.4%	27.9%	45.9%	26.8%	62.7%	23.4%	15.1%	24.4%
前橋		71.9%	8.3%	11.2%	10.3%	0.0%	0.0%	4.2%	2.1%	1.2%	0.3%
渋川		12.0%	64.6%	0.5%	4.4%	0.0%	0.0%	5.6%	7.4%	0.0%	0.0%
伊勢崎		3.6%	0.0%	62.6%	2.3%	4.1%	0.0%	0.7%	0.0%	4.2%	2.0%
高崎・安中		6.8%	4.2%	3.3%	72.1%	12.2%	24.4%	12.7%	2.1%	0.0%	0.0%
藤岡		0.4%	0.0%	0.0%	1.9%	54.1%	2.4%	1.4%	0.0%	0.0%	0.0%
富岡		0.0%	0.0%	0.5%	3.4%	1.4%	73.2%	0.0%	0.0%	0.0%	0.0%
吾妻		0.8%	12.5%	0.0%	0.4%	0.0%	0.0%	37.3%	10.6%	0.0%	0.0%
沼田		1.6%	4.2%	0.5%	0.0%	0.0%	0.0%	13.4%	76.6%	0.6%	0.0%
桐生		0.4%	0.0%	7.0%	0.2%	0.0%	0.0%	1.4%	0.0%	84.9%	4.3%
太田・館林		0.4%	0.0%	6.5%	0.4%	0.0%	0.0%	2.8%	0.0%	4.8%	75.6%
県外		2.0%	6.3%	7.9%	4.6%	28.4%	0.0%	20.4%	1.1%	4.2%	17.8%

出典：令和3年群馬県患者調査

※ 一般病床及び療養病床の入院患者のうち、以下の疾病分類（n=1,807、患者住所地が不詳のレコードを除く）を集計
「くも膜下出血」、「脳内出血」、「脳梗塞」、「脳動脈硬化（症）」、「その他の脳血管疾患」

83

患者の受療動向～〔脳卒中〕入院患者の流入状況②～

入院全体のうち救急搬送を契機とした入院

住所地	受療地	前橋	渋川	伊勢崎	高崎・安中	藤岡	富岡	吾妻	沼田	桐生	太田・館林
流入率		40.0%	0.0%	36.9%	25.0%	41.4%	66.7%	11.1%	45.8%	5.9%	15.6%
前橋		60.0%	0.0%	15.5%	6.3%	0.0%	0.0%	0.0%	4.2%	2.9%	0.0%
渋川		18.7%	100.0%	1.2%	4.7%	0.0%	0.0%	0.0%	12.5%	0.0%	0.0%
伊勢崎		4.0%	0.0%	63.1%	1.6%	3.4%	0.0%	0.0%	0.0%	0.0%	0.0%
高崎・安中		14.7%	0.0%	0.0%	75.0%	6.9%	33.3%	0.0%	0.0%	0.0%	0.0%
藤岡		0.0%	0.0%	0.0%	1.6%	58.6%	33.3%	0.0%	0.0%	0.0%	0.0%
富岡		0.0%	0.0%	0.0%	6.3%	3.4%	33.3%	0.0%	0.0%	0.0%	0.0%
吾妻		0.0%	0.0%	0.0%	1.6%	0.0%	0.0%	88.9%	29.2%	0.0%	0.0%
沼田		1.3%	0.0%	1.2%	0.0%	0.0%	0.0%	5.6%	54.2%	0.0%	0.0%
桐生		0.0%	0.0%	8.3%	0.0%	0.0%	0.0%	0.0%	0.0%	94.1%	5.2%
太田・館林		0.0%	0.0%	7.1%	0.0%	0.0%	0.0%	0.0%	0.0%	0.0%	84.4%
県外		1.3%	0.0%	3.6%	3.1%	27.6%	0.0%	5.6%	0.0%	2.9%	10.4%

出典：令和3年群馬県患者調査

※ 一般病床及び療養病床の入院患者（患者住所地が不詳のレコードを除く）のうち、救急搬入が「1有」と回答された以下の疾病分類の患者（n=844）を集計
「くも膜下出血」、「脳内出血」、「脳梗塞」、「脳動脈硬化（症）」、「その他の脳血管疾患」

患者の受療動向～〔脳卒中〕入院患者の流入状況③～

入院全体のうち救急搬送を契機とした入院**以外**の入院

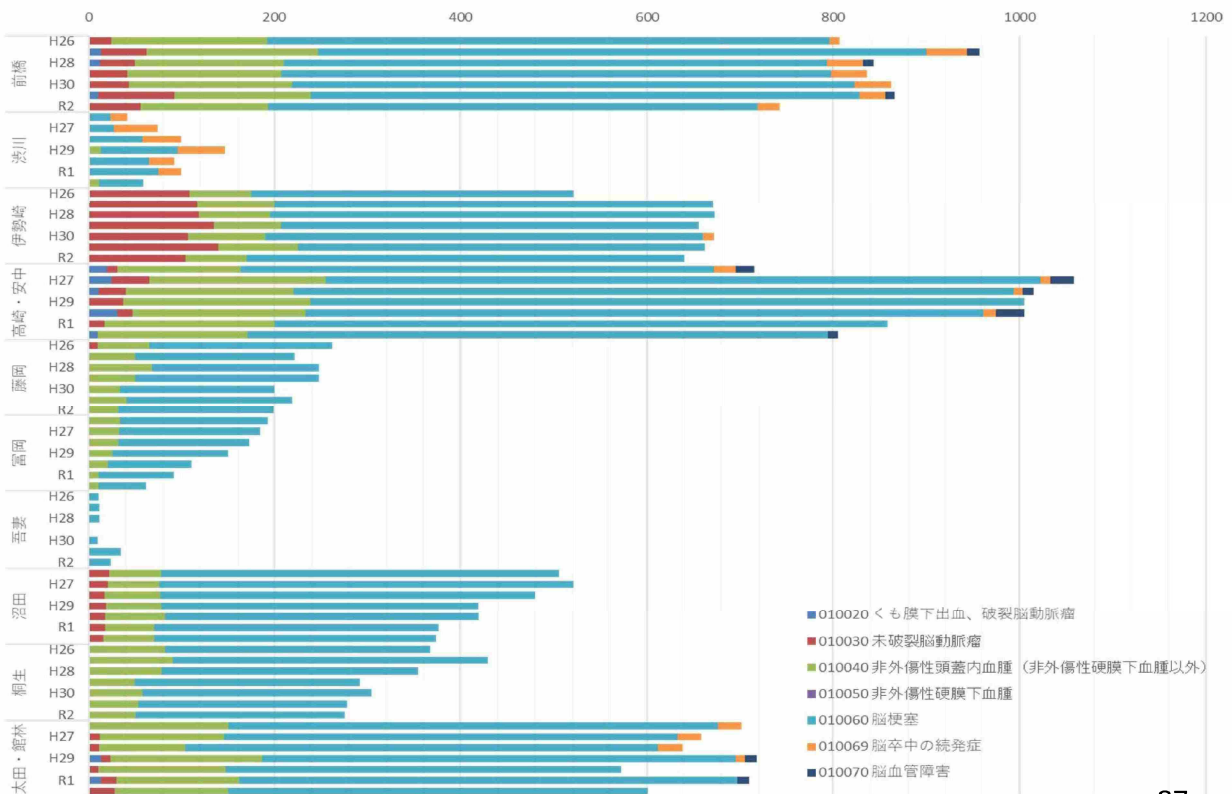
住所地 \ 受療地	前橋	渋川	伊勢崎	高崎・安中	藤岡	富岡	吾妻	沼田	桐生	太田・館林
流入率	23.0%	40.5%	37.7%	28.4%	48.9%	23.7%	70.2%	15.7%	17.4%	27.4%
前橋	77.0%	9.5%	8.5%	10.9%	0.0%	0.0%	4.8%	1.4%	0.8%	0.4%
渋川	9.2%	59.5%	0.0%	4.4%	0.0%	0.0%	6.5%	5.7%	0.0%	0.0%
伊勢崎	3.4%	0.0%	62.3%	2.4%	4.4%	0.0%	0.8%	0.0%	5.3%	2.7%
高崎・安中	3.4%	4.8%	5.4%	71.6%	15.6%	23.7%	14.5%	2.9%	0.0%	0.0%
藤岡	0.6%	0.0%	0.0%	1.9%	51.1%	0.0%	1.6%	0.0%	0.0%	0.0%
富岡	0.0%	0.0%	0.8%	2.9%	0.0%	76.3%	0.0%	0.0%	0.0%	0.0%
吾妻	1.1%	14.3%	0.0%	0.2%	0.0%	0.0%	29.8%	4.3%	0.0%	0.0%
沼田	1.7%	4.8%	0.0%	0.0%	0.0%	0.0%	14.5%	84.3%	0.8%	0.0%
桐生	0.6%	0.0%	6.2%	0.2%	0.0%	0.0%	1.6%	0.0%	82.6%	4.0%
太田・館林	0.6%	0.0%	6.2%	0.5%	0.0%	0.0%	3.2%	0.0%	6.1%	72.6%
県外	2.3%	7.1%	10.8%	4.9%	28.9%	0.0%	22.6%	1.4%	4.5%	20.4%

出典：令和3年群馬県患者調査

※ 一般病床及び療養病床の入院患者（患者住所地が不詳のレコードを除く）のうち、救急搬入が「2 無」と回答された以下の疾病分類の患者（n=85393）を集計
「くも膜下出血」、「脳内出血」、「脳梗塞」、「脳動脈硬化（症）」、「その他の脳血管疾患」

入院診療実績～〔脳卒中〕DPC病院の入院患者数～

県全体

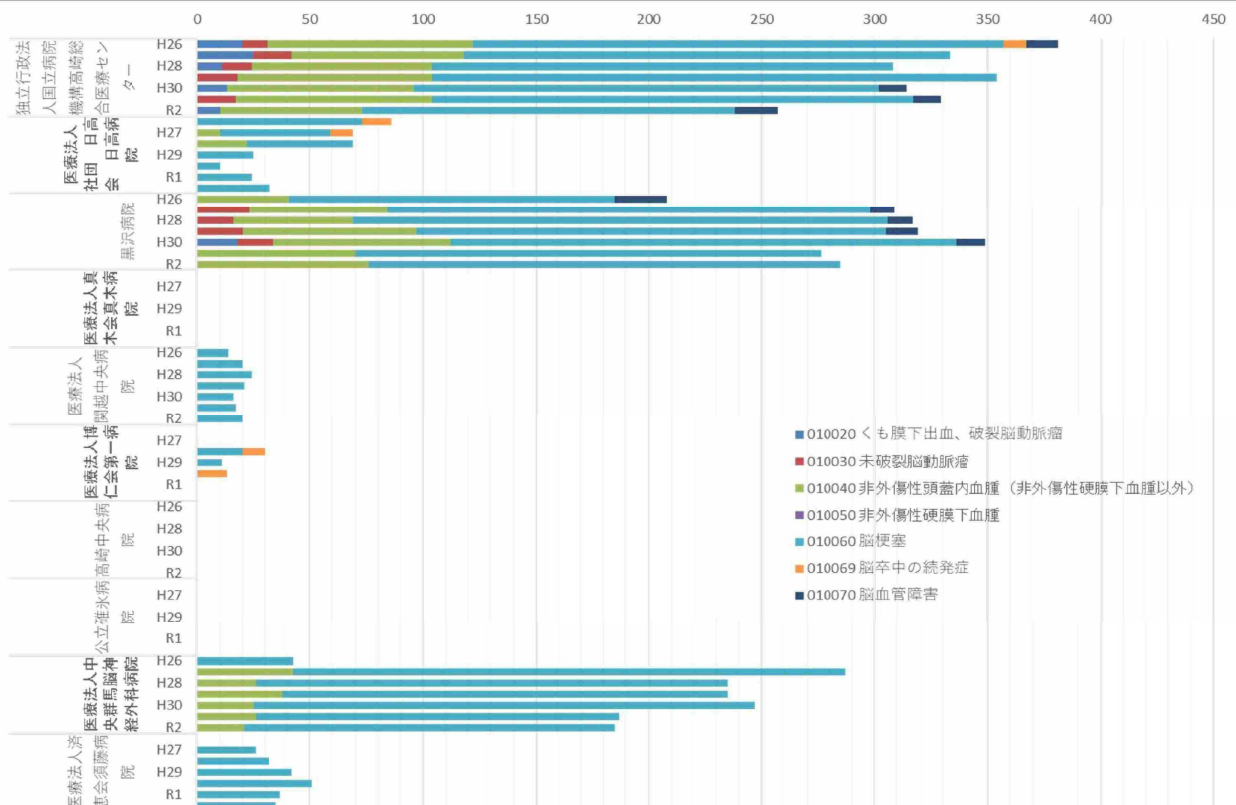


87

出典：厚生労働省「DPC導入の影響評価に係る調査「退院患者調査」」

入院診療実績～〔脳卒中〕DPC病院の入院患者数～

高崎・安中



88

出典：厚生労働省「DPC導入の影響評価に係る調査「退院患者調査」」

心疾患

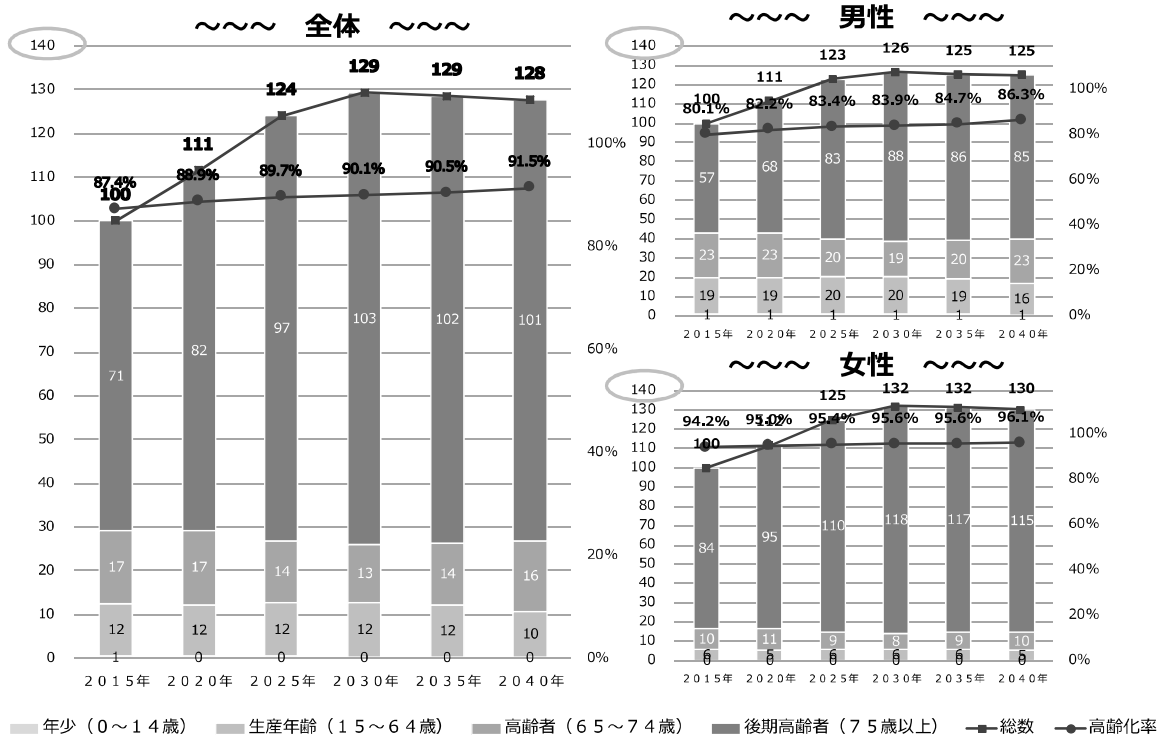
93

〔心疾患〕概要

- 心疾患に関する将来の医療需要は、今後医療需要が増加（2015年から2040年にかけて約28%増）することが見込まれる。
※ 推計上は2030年にピークアウト。
※ トレンドの把握に当たっては、国のワーキンググループの報告にも留意する必要がある。
- 心疾患入院患者の自足率は77.8%(流出率は22.2%)で、前橋圏域に11.1%流出している。救急搬送を契機とした心疾患入院患者の自足率は81.4%で、3.6ポイント高くなる。
- 心疾患入院患者の流入率は26.3%で、前橋圏域8.8%、渋川圏域5.3%となっている。
- 心疾患の診療実績は、平成30年度から大きく増加している。これは、高瀬記念病院、高崎ハートホスピタルの診療実績が加わったことにことによるものである。
- 手術等の急性期的治療の実績を見ると、特定の病院に集中している傾向がある。

94

将来の医療需要等～〔心疾患〕入院医療需要の推計結果～ 高崎・安中



出典：国立社会保障・人口問題研究所「日本の地域別将来推計人口（平成30（2018）年推計）」、群馬県の年齢別人口・平成27年国勢調査結果-（平成27年10月1日現在）
 平成27年群馬県患者調査
 ※ 入院医療需要の推計は、県全体の以下の疾患分類の性・年齢階級別の入院受療率（医療機関所在地ベース）を算出した上で、各保健医療圏ごとの将来の人口推計を掛け合わせて算出。
 「虚血性心疾患」、「その他の心疾患」
 ※ 2015年の患者数を100として、各年の患者数を換算したもの。各年齢層の値は四捨五入しているため、合計と一致しない場合がある

患者の受療動向～〔心疾患〕入院患者の流出状況①～

入院全体

住所地 \ 受療地	流出率	前橋	渋川	伊勢崎	高崎・安中	藤岡	富岡	吾妻	沼田	桐生	太田・館林
前橋	16.7%	83.3%	4.5%	0.6%	9.6%	0.0%	0.0%	0.0%	0.6%	1.3%	0.0%
渋川	36.8%	17.5%	63.2%	0.0%	15.8%	0.0%	0.0%	0.0%	3.5%	0.0%	0.0%
伊勢崎	23.4%	17.0%	0.0%	76.6%	5.3%	0.0%	0.0%	0.0%	0.0%	0.0%	1.1%
高崎・安中	22.2%	11.1%	1.2%	0.6%	77.8%	3.1%	5.6%	0.0%	0.0%	0.6%	0.0%
藤岡	32.5%	7.5%	5.0%	0.0%	15.0%	67.5%	5.0%	0.0%	0.0%	0.0%	0.0%
富岡	22.6%	3.2%	0.0%	3.2%	12.9%	3.2%	77.4%	0.0%	0.0%	0.0%	0.0%
吾妻	48.6%	13.5%	27.0%	0.0%	0.0%	0.0%	0.0%	51.4%	8.1%	0.0%	0.0%
沼田	15.4%	10.3%	2.6%	0.0%	0.0%	0.0%	0.0%	2.6%	84.6%	0.0%	0.0%
桐生	27.5%	17.6%	1.0%	1.0%	1.0%	0.0%	0.0%	0.0%	0.0%	72.5%	6.9%
太田・館林	15.2%	6.5%	0.7%	2.9%	0.0%	0.0%	0.7%	0.0%	0.0%	4.3%	84.8%

出典：令和3年群馬県患者調査
 ※ 一般病床及び療養病床の入院患者のうち、以下の疾患分類（n=901、患者住所地が不詳のレコードを除く）を集計
 「虚血性心疾患」、「その他の心疾患」
 ※ 県内に居住する患者が県外の医療機関で受療した場合は、調査対象に含まれていない。

患者の受療動向～〔心疾患〕入院患者の流出状況②～

入院全体のうち救急搬送を契機とした入院

住所地	受療地	流出率	前橋	渋川	伊勢崎	高崎・安中	藤岡	富岡	吾妻	沼田	桐生	太田・館林
前橋		16.7%	83.3%	5.6%	0.0%	5.6%	0.0%	0.0%	0.0%	2.8%	2.8%	0.0%
渋川		18.8%	6.3%	81.3%	0.0%	0.0%	0.0%	0.0%	0.0%	12.5%	0.0%	0.0%
伊勢崎		10.3%	6.9%	0.0%	89.7%	3.4%	0.0%	0.0%	0.0%	0.0%	0.0%	0.0%
高崎・安中		18.6%	7.0%	2.3%	2.3%	81.4%	4.7%	2.3%	0.0%	0.0%	0.0%	0.0%
藤岡		38.5%	7.7%	7.7%	0.0%	15.4%	61.5%	7.7%	0.0%	0.0%	0.0%	0.0%
富岡		20.0%	0.0%	0.0%	0.0%	0.0%	20.0%	80.0%	0.0%	0.0%	0.0%	0.0%
吾妻		60.0%	10.0%	20.0%	0.0%	0.0%	0.0%	0.0%	40.0%	30.0%	0.0%	0.0%
沼田		6.7%	0.0%	0.0%	0.0%	0.0%	0.0%	0.0%	6.7%	93.3%	0.0%	0.0%
桐生		22.7%	9.1%	4.5%	4.5%	0.0%	0.0%	0.0%	0.0%	0.0%	77.3%	4.5%
太田・館林		8.1%	2.7%	0.0%	2.7%	0.0%	0.0%	0.0%	0.0%	0.0%	2.7%	91.9%

出典：令和3年群馬県患者調査

※ 一般病床及び療養病床の入院患者（患者住所地が不詳のレコードを除く）のうち、救急搬入が「1有」と回答された以下の疾病分類の患者（n=97）を集計
「虚血性心疾患」、「その他の心疾患」

※ 県内に居住する患者が県外の医療機関で受療した場合は、調査対象に含まれていない。

患者の受療動向～〔心疾患〕入院患者の流出状況③～

入院全体のうち救急搬送を契機とした入院以外の入院

住所地	受療地	流出率	前橋	渋川	伊勢崎	高崎・安中	藤岡	富岡	吾妻	沼田	桐生	太田・館林
前橋		16.7%	83.3%	4.2%	0.8%	10.8%	0.0%	0.0%	0.0%	0.0%	0.8%	0.0%
渋川		43.9%	22.0%	56.1%	0.0%	22.0%	0.0%	0.0%	0.0%	0.0%	0.0%	0.0%
伊勢崎		29.2%	21.5%	0.0%	70.8%	6.2%	0.0%	0.0%	0.0%	0.0%	0.0%	1.5%
高崎・安中		23.5%	12.6%	0.8%	0.0%	76.5%	2.5%	6.7%	0.0%	0.0%	0.8%	0.0%
藤岡		29.6%	7.4%	3.7%	0.0%	14.8%	70.4%	3.7%	0.0%	0.0%	0.0%	0.0%
富岡		23.1%	3.8%	0.0%	3.8%	15.4%	0.0%	76.9%	0.0%	0.0%	0.0%	0.0%
吾妻		44.4%	14.8%	29.6%	0.0%	0.0%	0.0%	0.0%	55.6%	0.0%	0.0%	0.0%
沼田		20.8%	16.7%	4.2%	0.0%	0.0%	0.0%	0.0%	0.0%	79.2%	0.0%	0.0%
桐生		28.8%	20.0%	0.0%	0.0%	1.3%	0.0%	0.0%	0.0%	0.0%	71.3%	7.5%
太田・館林		17.8%	7.9%	1.0%	3.0%	0.0%	0.0%	1.0%	0.0%	0.0%	5.0%	82.2%

出典：令和3年群馬県患者調査

※ 一般病床及び療養病床の入院患者（患者住所地が不詳のレコードを除く）のうち、救急搬入が「2無」と回答された以下の疾病分類の患者（n=591）を集計
「虚血性心疾患」、「その他の心疾患」

※ 県内に居住する患者が県外の医療機関で受療した場合は、調査対象に含まれていない。

患者の受療動向～〔心疾患〕入院患者の流入状況①～

入院全体

住所地 \ 受療地	前橋	渋川	伊勢崎	高崎・安中	藤岡	富岡	吾妻	沼田	桐生	太田・館林
流入率	42.7%	40.0%	12.2%	26.3%	37.2%	35.1%	17.4%	17.5%	10.8%	13.3%
前橋	57.3%	11.7%	1.2%	8.8%	0.0%	0.0%	0.0%	2.5%	2.4%	0.0%
渋川	4.4%	60.0%	0.0%	5.3%	0.0%	0.0%	0.0%	5.0%	0.0%	0.0%
伊勢崎	7.0%	0.0%	87.8%	2.9%	0.0%	0.0%	0.0%	0.0%	0.0%	0.7%
高崎・安中	7.9%	3.3%	1.2%	73.7%	11.6%	24.3%	0.0%	0.0%	1.2%	0.0%
藤岡	1.3%	3.3%	0.0%	3.5%	62.8%	5.4%	0.0%	0.0%	0.0%	0.0%
富岡	0.4%	0.0%	1.2%	2.3%	2.3%	64.9%	0.0%	0.0%	0.0%	0.0%
吾妻	2.2%	16.7%	0.0%	0.0%	0.0%	0.0%	82.6%	7.5%	0.0%	0.0%
沼田	1.8%	1.7%	0.0%	0.0%	0.0%	0.0%	4.3%	82.5%	0.0%	0.0%
桐生	7.9%	1.7%	1.2%	0.6%	0.0%	0.0%	0.0%	0.0%	89.2%	5.2%
太田・館林	4.0%	1.7%	4.9%	0.0%	0.0%	2.7%	0.0%	0.0%	7.2%	86.7%
県外	5.7%	0.0%	2.4%	2.9%	23.3%	2.7%	13.0%	2.5%	0.0%	7.4%

出典：令和3年群馬県患者調査

※ 一般病床及び療養病床の入院患者のうち、以下の疾病分類（n=901、患者住所地在不詳のレコードを除く）を集計
「虚血性心疾患」、「その他の心疾患」

99

患者の受療動向～〔心疾患〕入院患者の流入状況②～

入院全体のうち救急搬送を契機とした入院

住所地 \ 受療地	前橋	渋川	伊勢崎	高崎・安中	藤岡	富岡	吾妻	沼田	桐生	太田・館林
流入率	30.2%	35.0%	16.1%	14.6%	38.5%	33.3%	20.0%	33.3%	10.5%	10.5%
前橋	69.8%	10.0%	0.0%	4.9%	0.0%	0.0%	0.0%	4.8%	5.3%	0.0%
渋川	2.3%	65.0%	0.0%	0.0%	0.0%	0.0%	0.0%	9.5%	0.0%	0.0%
伊勢崎	4.7%	0.0%	83.9%	2.4%	0.0%	0.0%	0.0%	0.0%	0.0%	0.0%
高崎・安中	7.0%	5.0%	3.2%	85.4%	15.4%	16.7%	0.0%	0.0%	0.0%	0.0%
藤岡	2.3%	5.0%	0.0%	4.9%	61.5%	16.7%	0.0%	0.0%	0.0%	0.0%
富岡	0.0%	0.0%	0.0%	0.0%	7.7%	66.7%	0.0%	0.0%	0.0%	0.0%
吾妻	2.3%	10.0%	0.0%	0.0%	0.0%	0.0%	80.0%	14.3%	0.0%	0.0%
沼田	0.0%	0.0%	0.0%	0.0%	0.0%	0.0%	20.0%	66.7%	0.0%	0.0%
桐生	4.7%	5.0%	3.2%	0.0%	0.0%	0.0%	0.0%	0.0%	89.5%	2.6%
太田・館林	2.3%	0.0%	3.2%	0.0%	0.0%	0.0%	0.0%	0.0%	5.3%	89.5%
県外	4.7%	0.0%	6.5%	2.4%	15.4%	0.0%	0.0%	4.8%	0.0%	7.9%

出典：令和3年群馬県患者調査

※ 一般病床及び療養病床の入院患者（患者住所地在不詳のレコードを除く）のうち、救急搬入が「1有」と回答された以下の疾病分類の患者（n=237）を集計
「虚血性心疾患」、「その他の心疾患」

100

患者の受療動向～〔心疾患〕入院患者の流入状況③～

入院全体のうち救急搬送を契機とした入院**以外**の入院

住所在地	受療地										
	前橋	渋川	伊勢崎	高崎・安中	藤岡	富岡	吾妻	沼田	桐生	太田・館林	県外
流入率	45.7%	42.5%	9.8%	30.0%	36.7%	35.5%	16.7%	0.0%	10.9%	14.4%	
前橋	54.3%	12.5%	2.0%	10.0%	0.0%	0.0%	0.0%	0.0%	1.6%	0.0%	
渋川	4.9%	57.5%	0.0%	6.9%	0.0%	0.0%	0.0%	0.0%	0.0%	0.0%	
伊勢崎	7.6%	0.0%	90.2%	3.1%	0.0%	0.0%	0.0%	0.0%	0.0%	1.0%	
高崎・安中	8.2%	2.5%	0.0%	70.0%	10.0%	25.8%	0.0%	0.0%	1.6%	0.0%	
藤岡	1.1%	2.5%	0.0%	3.1%	63.3%	3.2%	0.0%	0.0%	0.0%	0.0%	
富岡	0.5%	0.0%	2.0%	3.1%	0.0%	64.5%	0.0%	0.0%	0.0%	0.0%	
吾妻	2.2%	20.0%	0.0%	0.0%	0.0%	0.0%	83.3%	0.0%	0.0%	0.0%	
沼田	2.2%	2.5%	0.0%	0.0%	0.0%	0.0%	0.0%	100.0%	0.0%	0.0%	
桐生	8.7%	0.0%	0.0%	0.8%	0.0%	0.0%	0.0%	0.0%	89.1%	6.2%	
太田・館林	4.3%	2.5%	5.9%	0.0%	0.0%	3.2%	0.0%	0.0%	7.8%	85.6%	
県外	6.0%	0.0%	0.0%	3.1%	26.7%	3.2%	16.7%	0.0%	0.0%	7.2%	

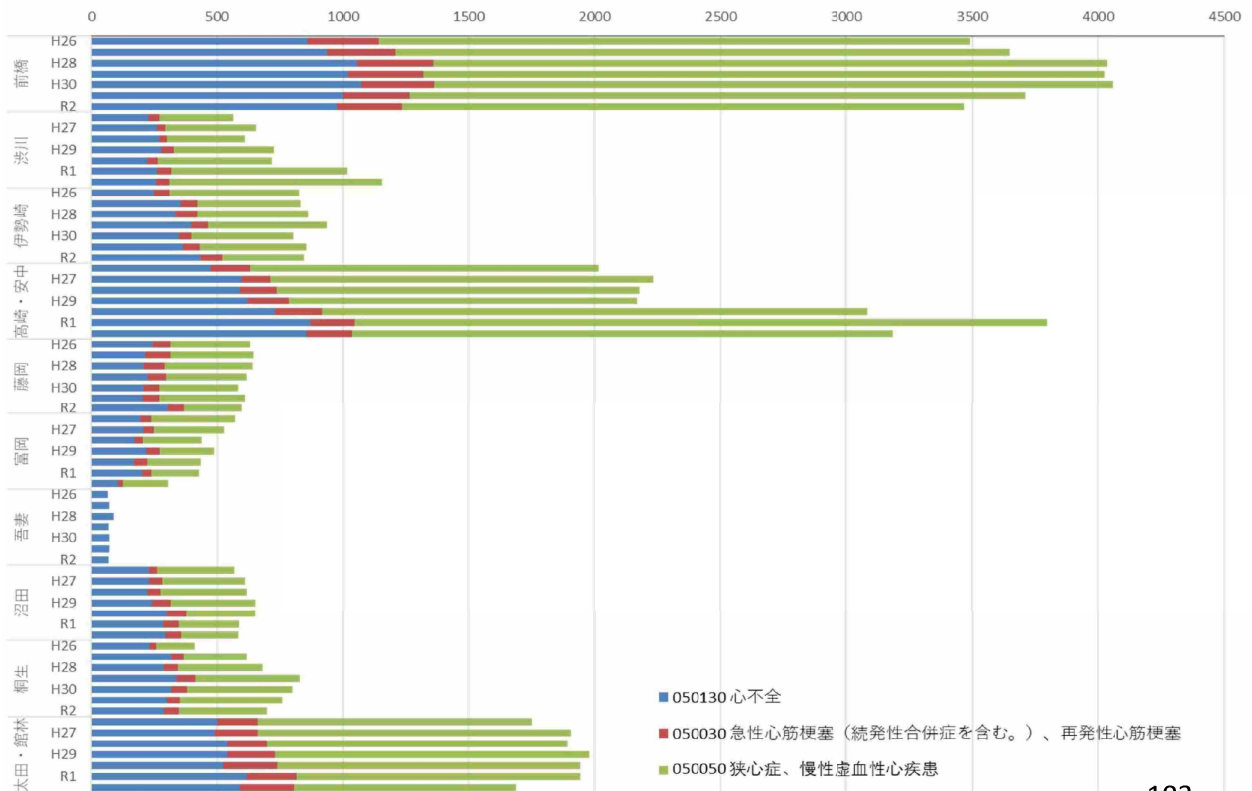
出典：令和3年群馬県患者調査

※ 一般病床及び療養病床の入院患者（患者住所地在不詳のレコードを除く）のうち、救急搬入が「2 無」と回答された以下の疾病分類委の患者（n=664）を集計
「虚血性心疾患」、「その他の心疾患」

101

入院診療実績～〔心疾患〕DPC病院の入院患者数～

県全体

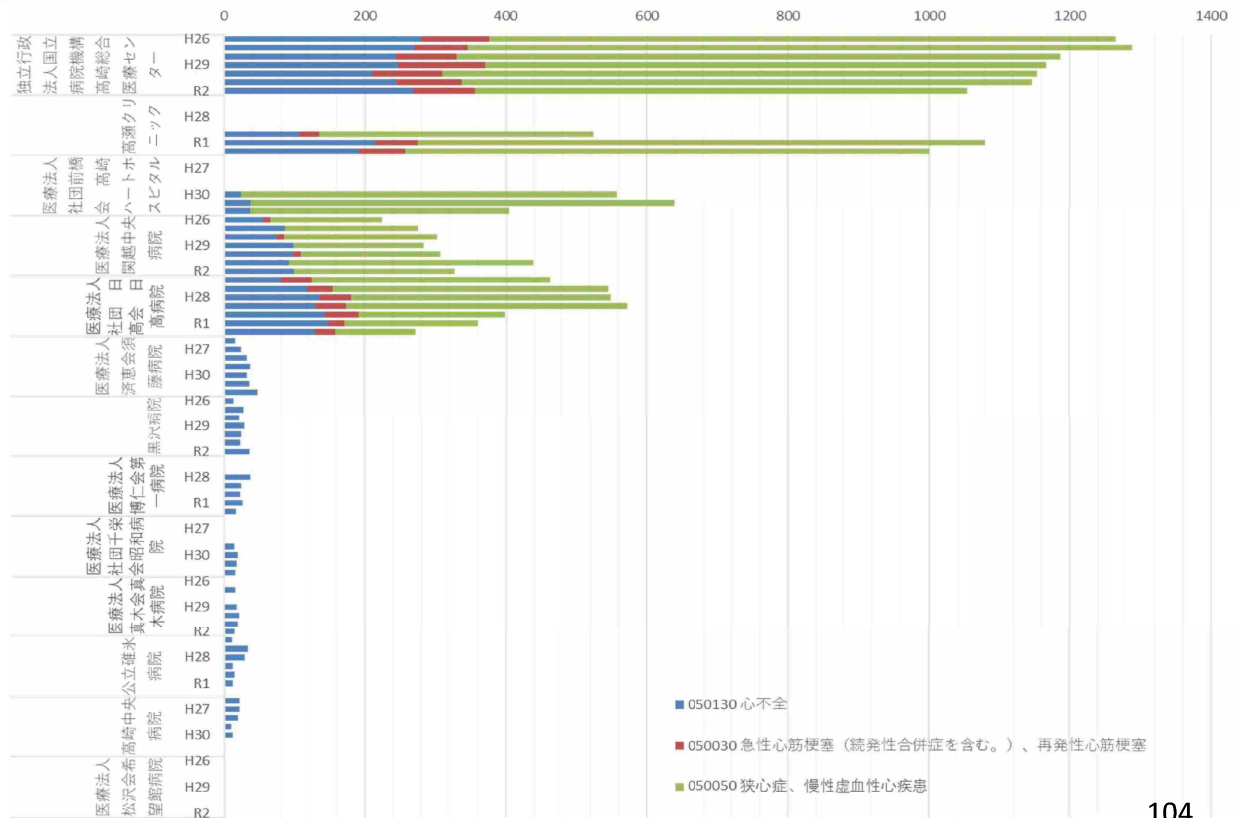


103

出典：厚生労働省「DPC導入の影響評価に係る調査「退院患者調査」」

入院診療実績～〔心疾患〕DPC病院の入院患者数～

高崎・安中



104

出典：厚生労働省「DPC導入の影響評価に係る調査「退院患者調査」」

肺炎

109

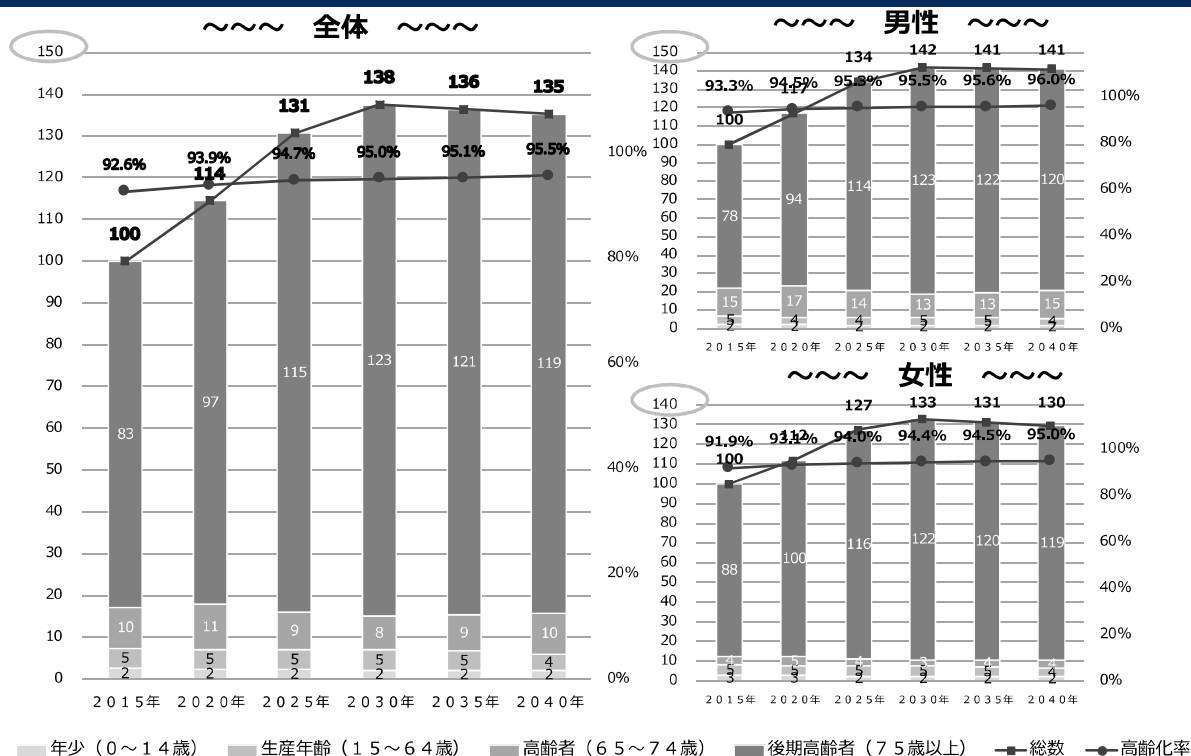
〔肺炎〕 概要

- 肺炎に関する将来の医療需要は、今後医療需要が増加（2015年から2040年にかけて約35%増）することが見込まれる。
※ 推計上は2030年にピークアウト。
- 肺炎入院患者の自足率は97.3%(流出率は2.7%)となっている。
救急搬送を契機とした肺炎入院患者の自足率は89.7%で、7.6ポイント低くなる。
- 肺炎入院患者の流入率は、流入率は14.4%である。
- 肺炎の診療実績は、三次救急医療機関から地域の中小規模の病院まで幅広い病院で対応している。

110

将来の医療需要等～〔肺炎〕入院医療需要の推計結果～

高崎・安中



出典：国立社会保障・人口問題研究所「日本の地域別将来推計人口（平成30（2018）年推計）」、群馬県の年齢別人口-平成27年国勢調査結果-（平成27年10月1日現在）
 ※ 入院医療需要の推計は、県全体の「肺炎」の疾患分類の性・年齢階級別の入院受療率（医療機関所在地ベース）を算出した上で、各保健医療圏ごとの将来の人口推計を合わせて算出。
 ※ 2015年の患者数を100として、各年の患者数を換算したもの。各年齢層の値は四捨五入しているため、合計と一致しない場合がある

患者の受療動向～〔肺炎〕入院患者の流出状況①～

入院全体

住所地	受療地										
	流出率	前橋	渋川	伊勢崎	高崎・安中	藤岡	富岡	吾妻	沼田	桐生	太田・館林
前橋	15.7%	84.3%	4.3%	2.9%	5.7%	0.0%	0.0%	0.0%	1.4%	1.4%	0.0%
渋川	29.3%	19.5%	70.7%	0.0%	4.9%	0.0%	0.0%	2.4%	2.4%	0.0%	0.0%
伊勢崎	10.3%	3.4%	3.4%	89.7%	3.4%	0.0%	0.0%	0.0%	0.0%	0.0%	0.0%
高崎・安中	2.7%	2.0%	0.0%	0.0%	97.3%	0.0%	0.7%	0.0%	0.0%	0.0%	0.0%
藤岡	7.7%	0.0%	0.0%	0.0%	3.8%	92.3%	3.8%	0.0%	0.0%	0.0%	0.0%
富岡	35.3%	0.0%	0.0%	0.0%	35.3%	0.0%	64.7%	0.0%	0.0%	0.0%	0.0%
吾妻	16.7%	8.3%	4.2%	0.0%	0.0%	0.0%	0.0%	83.3%	0.0%	0.0%	4.2%
沼田	0.0%	0.0%	0.0%	0.0%	0.0%	0.0%	0.0%	0.0%	100.0%	0.0%	0.0%
桐生	12.5%	3.6%	0.0%	1.8%	0.0%	0.0%	0.0%	0.0%	0.0%	87.5%	7.1%
太田・館林	18.9%	3.8%	0.0%	14.2%	0.0%	0.0%	0.0%	0.0%	0.0%	0.9%	81.1%

出典：令和3年群馬県患者調査
 ※ 一般病床及び療養病床の入院患者のうち、「肺炎」の疾患分類（n=636、患者住所地が不詳のレコードを除く）を集計
 ※ 県内に居住する患者が県外の医療機関で受療した場合は、調査対象に含まれていない。

患者の受療動向～〔肺炎〕入院患者の流出状況②～

入院全体のうち救急搬送を契機とした入院

住所地 \ 受療地	流出率	前橋	渋川	伊勢崎	高崎・安中	藤岡	富岡	吾妻	沼田	桐生	太田・館林
前橋	20.0%	80.0%	6.7%	6.7%	0.0%	0.0%	0.0%	0.0%	0.0%	6.7%	0.0%
渋川	22.2%	11.1%	77.8%	0.0%	0.0%	0.0%	0.0%	0.0%	11.1%	0.0%	0.0%
伊勢崎	3.8%	0.0%	3.8%	96.2%	0.0%	0.0%	0.0%	0.0%	0.0%	0.0%	0.0%
高崎・安中	10.3%	6.9%	0.0%	0.0%	89.7%	0.0%	3.4%	0.0%	0.0%	0.0%	0.0%
藤岡	0.0%	0.0%	0.0%	0.0%	0.0%	100.0%	0.0%	0.0%	0.0%	0.0%	0.0%
富岡	66.7%	0.0%	0.0%	0.0%	66.7%	0.0%	33.3%	0.0%	0.0%	0.0%	0.0%
吾妻	0.0%	0.0%	0.0%	0.0%	0.0%	0.0%	0.0%	100.0%	0.0%	0.0%	0.0%
沼田	0.0%	0.0%	0.0%	0.0%	0.0%	0.0%	0.0%	0.0%	100.0%	0.0%	0.0%
桐生	9.1%	9.1%	0.0%	0.0%	0.0%	0.0%	0.0%	0.0%	0.0%	90.9%	0.0%
太田・館林	23.3%	6.7%	0.0%	16.7%	0.0%	0.0%	0.0%	0.0%	0.0%	0.0%	76.7%

出典：令和3年群馬県患者調査

※ 一般病床及び療養病床の入院患者（患者住所地が不詳のレコードを除く）のうち、救急搬入が「1有」と回答された「肺炎」の疾病分類の患者 113(46) を集計

※ 県内に居住する患者が県外の医療機関で受療した場合は、調査対象に含まれていない。

患者の受療動向～〔肺炎〕入院患者の流出状況③～

入院全体のうち救急搬送を契機とした入院以外の入院

住所地 \ 受療地	流出率	前橋	渋川	伊勢崎	高崎・安中	藤岡	富岡	吾妻	沼田	桐生	太田・館林
前橋	14.5%	85.5%	3.6%	1.8%	7.3%	0.0%	0.0%	0.0%	1.8%	0.0%	0.0%
渋川	31.3%	21.9%	68.8%	0.0%	6.3%	0.0%	0.0%	3.1%	0.0%	0.0%	0.0%
伊勢崎	15.6%	6.3%	3.1%	84.4%	6.3%	0.0%	0.0%	0.0%	0.0%	0.0%	0.0%
高崎・安中	0.8%	0.8%	0.0%	0.0%	99.2%	0.0%	0.0%	0.0%	0.0%	0.0%	0.0%
藤岡	10.5%	0.0%	0.0%	0.0%	5.3%	89.5%	5.3%	0.0%	0.0%	0.0%	0.0%
富岡	28.6%	0.0%	0.0%	0.0%	28.6%	0.0%	71.4%	0.0%	0.0%	0.0%	0.0%
吾妻	20.0%	10.0%	5.0%	0.0%	0.0%	0.0%	0.0%	80.0%	0.0%	0.0%	5.0%
沼田	0.0%	0.0%	0.0%	0.0%	0.0%	0.0%	0.0%	0.0%	100.0%	0.0%	0.0%
桐生	13.3%	2.2%	0.0%	2.2%	0.0%	0.0%	0.0%	0.0%	0.0%	86.7%	8.9%
太田・館林	17.1%	2.6%	0.0%	13.2%	0.0%	0.0%	0.0%	0.0%	0.0%	1.3%	82.9%

出典：令和3年群馬県患者調査

※ 一般病床及び療養病床の入院患者（患者住所地が不詳のレコードを除く）のうち、救急搬入が「2無」と回答された「肺炎」の疾病分類の患者 114(90) を集計

※ 県内に居住する患者が県外の医療機関で受療した場合は、調査対象に含まれていない。

患者の受療動向～〔肺炎〕入院患者の流入状況①～

入院全体

住所地 \ 受療地	前橋	渋川	伊勢崎	高崎・安中	藤岡	富岡	吾妻	沼田	桐生	太田・館林
流入率	28.0%	19.4%	29.7%	14.4%	20.0%	15.4%	9.1%	5.3%	14.0%	12.2%
前橋	72.0%	8.3%	2.7%	2.4%	0.0%	0.0%	0.0%	1.8%	1.8%	0.0%
渋川	9.8%	80.6%	0.0%	1.2%	0.0%	0.0%	4.5%	1.8%	0.0%	0.0%
伊勢崎	2.4%	5.6%	70.3%	1.2%	0.0%	0.0%	0.0%	0.0%	0.0%	0.0%
高崎・安中	3.7%	0.0%	0.0%	85.6%	0.0%	7.7%	0.0%	0.0%	0.0%	0.0%
藤岡	0.0%	0.0%	0.0%	0.6%	80.0%	7.7%	0.0%	0.0%	0.0%	0.0%
富岡	0.0%	0.0%	0.0%	3.6%	0.0%	84.6%	0.0%	0.0%	0.0%	0.0%
吾妻	2.4%	2.8%	0.0%	0.0%	0.0%	0.0%	90.9%	0.0%	0.0%	1.0%
沼田	0.0%	0.0%	0.0%	0.0%	0.0%	0.0%	0.0%	94.7%	0.0%	0.0%
桐生	2.4%	0.0%	1.4%	0.0%	0.0%	0.0%	0.0%	0.0%	86.0%	4.1%
太田・館林	4.9%	0.0%	20.3%	0.0%	0.0%	0.0%	0.0%	0.0%	1.8%	87.8%
県外	2.4%	2.8%	5.4%	5.4%	20.0%	0.0%	4.5%	1.8%	10.5%	7.1%

出典：令和3年群馬県患者調査

※ 一般病床及び療養病床の入院患者（n=636、患者住所지가不詳のレコードを除く）のうち、「肺炎」の疾病分類を集計

115

患者の受療動向～〔肺炎〕入院患者の流入状況②～

入院全体のうち救急搬送を契機とした入院

住所地 \ 受療地	前橋	渋川	伊勢崎	高崎・安中	藤岡	富岡	吾妻	沼田	桐生	太田・館林
流入率	33.3%	30.0%	19.4%	7.1%	30.0%	50.0%	0.0%	14.3%	16.7%	4.2%
前橋	66.7%	10.0%	3.2%	0.0%	0.0%	0.0%	0.0%	0.0%	8.3%	0.0%
渋川	5.6%	70.0%	0.0%	0.0%	0.0%	0.0%	0.0%	14.3%	0.0%	0.0%
伊勢崎	0.0%	10.0%	80.6%	0.0%	0.0%	0.0%	0.0%	0.0%	0.0%	0.0%
高崎・安中	11.1%	0.0%	0.0%	92.9%	0.0%	50.0%	0.0%	0.0%	0.0%	0.0%
藤岡	0.0%	0.0%	0.0%	0.0%	70.0%	0.0%	0.0%	0.0%	0.0%	0.0%
富岡	0.0%	0.0%	0.0%	7.1%	0.0%	50.0%	0.0%	0.0%	0.0%	0.0%
吾妻	0.0%	0.0%	0.0%	0.0%	0.0%	0.0%	100.0%	0.0%	0.0%	0.0%
沼田	0.0%	0.0%	0.0%	0.0%	0.0%	0.0%	0.0%	85.7%	0.0%	0.0%
桐生	5.6%	0.0%	0.0%	0.0%	0.0%	0.0%	0.0%	0.0%	83.3%	0.0%
太田・館林	11.1%	0.0%	16.1%	0.0%	0.0%	0.0%	0.0%	0.0%	0.0%	95.8%
県外	0.0%	10.0%	0.0%	0.0%	30.0%	0.0%	0.0%	0.0%	8.3%	4.2%

出典：令和3年群馬県患者調査

※ 一般病床及び療養病床の入院患者（患者住所지가不詳のレコードを除く）のうち、救急搬入が「1有」と回答された「肺炎」の疾病分類の患者（n=146）を集計

116

患者の受療動向～〔肺炎〕入院患者の流入状況③～

入院全体のうち救急搬送を契機とした入院**以外**の入院

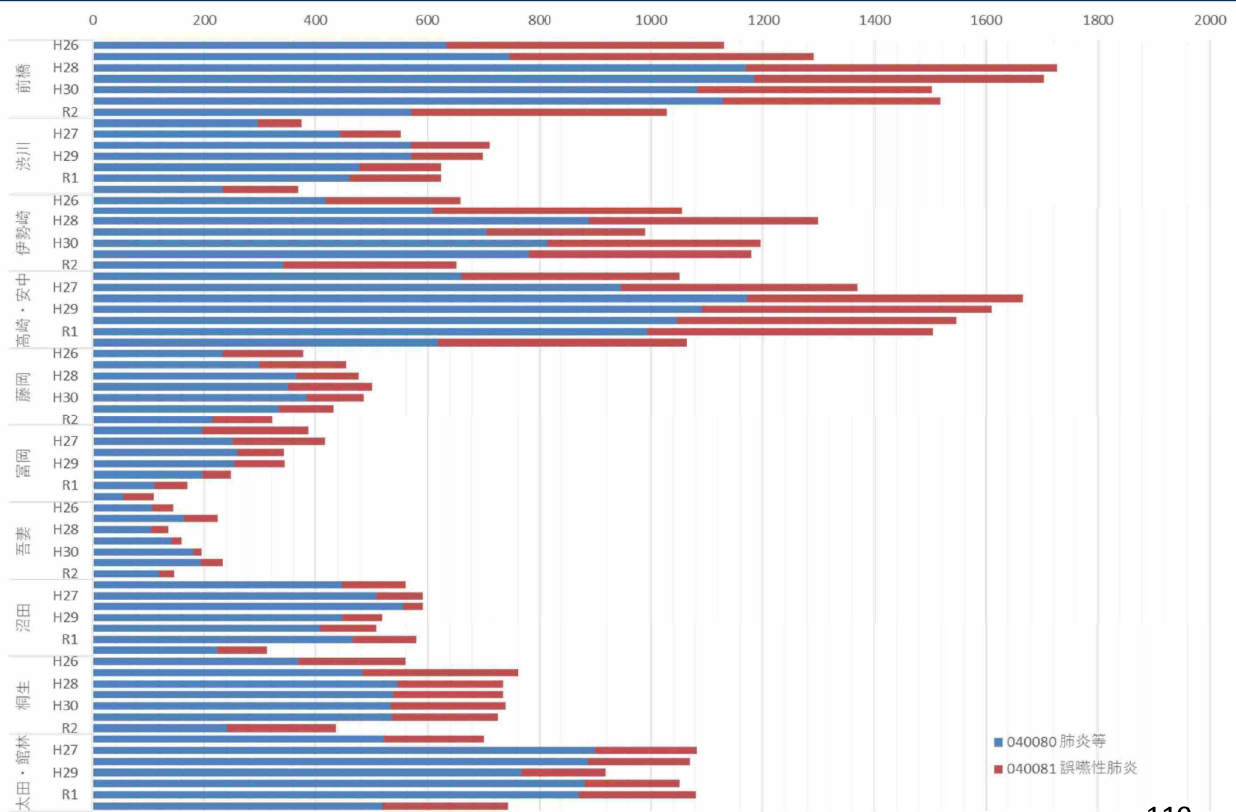
住所地	受療地									
	前橋	渋川	伊勢崎	高崎・安中	藤岡	富岡	吾妻	沼田	桐生	太田・館林
流入率	26.6%	15.4%	37.2%	15.8%	15.0%	9.1%	11.1%	4.0%	13.3%	14.9%
前橋	73.4%	7.7%	2.3%	2.9%	0.0%	0.0%	0.0%	2.0%	0.0%	0.0%
渋川	10.9%	84.6%	0.0%	1.4%	0.0%	0.0%	5.6%	0.0%	0.0%	0.0%
伊勢崎	3.1%	3.8%	62.8%	1.4%	0.0%	0.0%	0.0%	0.0%	0.0%	0.0%
高崎・安中	1.6%	0.0%	0.0%	84.2%	0.0%	0.0%	0.0%	0.0%	0.0%	0.0%
藤岡	0.0%	0.0%	0.0%	0.7%	85.0%	9.1%	0.0%	0.0%	0.0%	0.0%
富岡	0.0%	0.0%	0.0%	2.9%	0.0%	90.9%	0.0%	0.0%	0.0%	0.0%
吾妻	3.1%	3.8%	0.0%	0.0%	0.0%	0.0%	88.9%	0.0%	0.0%	1.4%
沼田	0.0%	0.0%	0.0%	0.0%	0.0%	0.0%	0.0%	96.0%	0.0%	0.0%
桐生	1.6%	0.0%	2.3%	0.0%	0.0%	0.0%	0.0%	0.0%	86.7%	5.4%
太田・館林	3.1%	0.0%	23.3%	0.0%	0.0%	0.0%	0.0%	0.0%	2.2%	85.1%
県外	3.1%	0.0%	9.3%	6.5%	15.0%	0.0%	5.6%	2.0%	11.1%	8.1%

出典：令和3年群馬県患者調査

※ 一般病床及び療養病床の入院患者（患者住所地在不詳のレコードを除く）のうち、救急搬入が「2 無」と回答された「肺炎」の疾病分類の患者1,474/90を集計

入院診療実績～〔肺炎〕DPC病院の入院患者数～

県全体

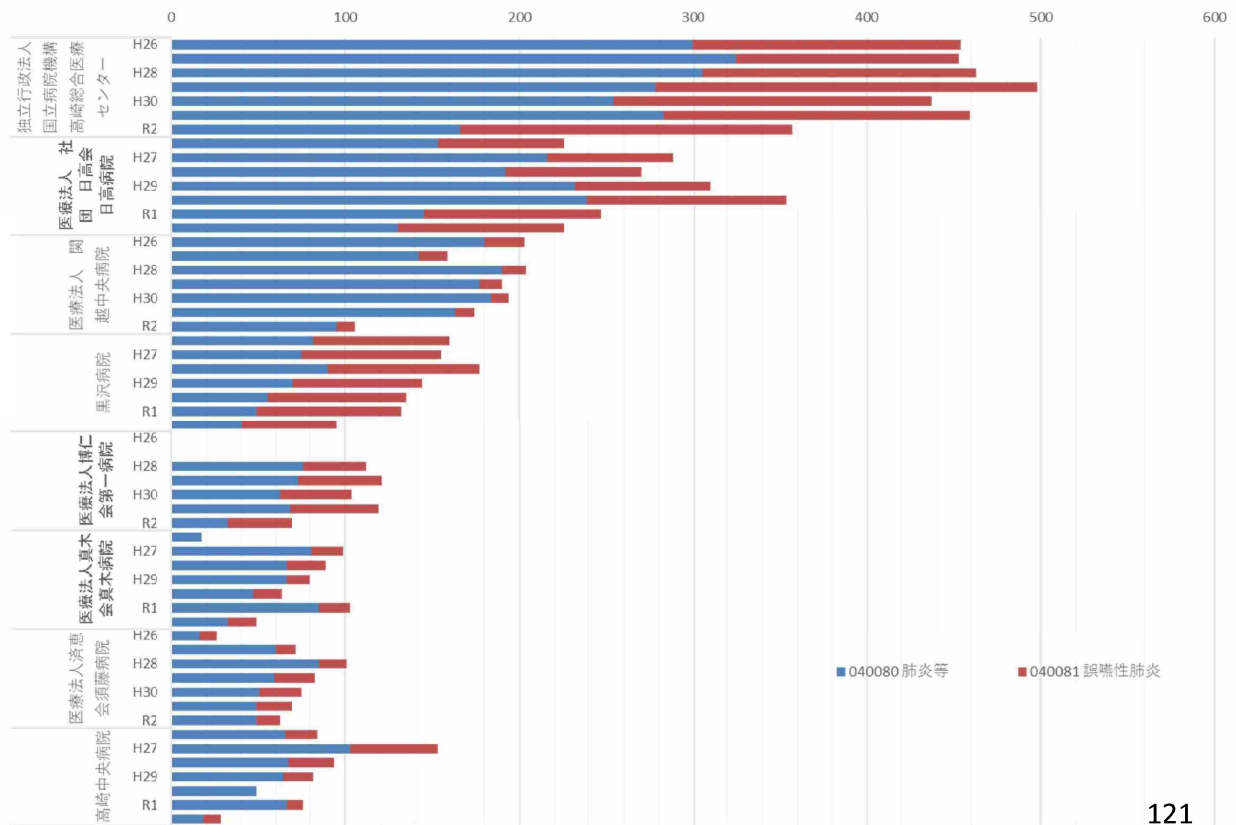


119

出典：厚生労働省「DPC導入の影響評価に係る調査「退院患者調査」」

120

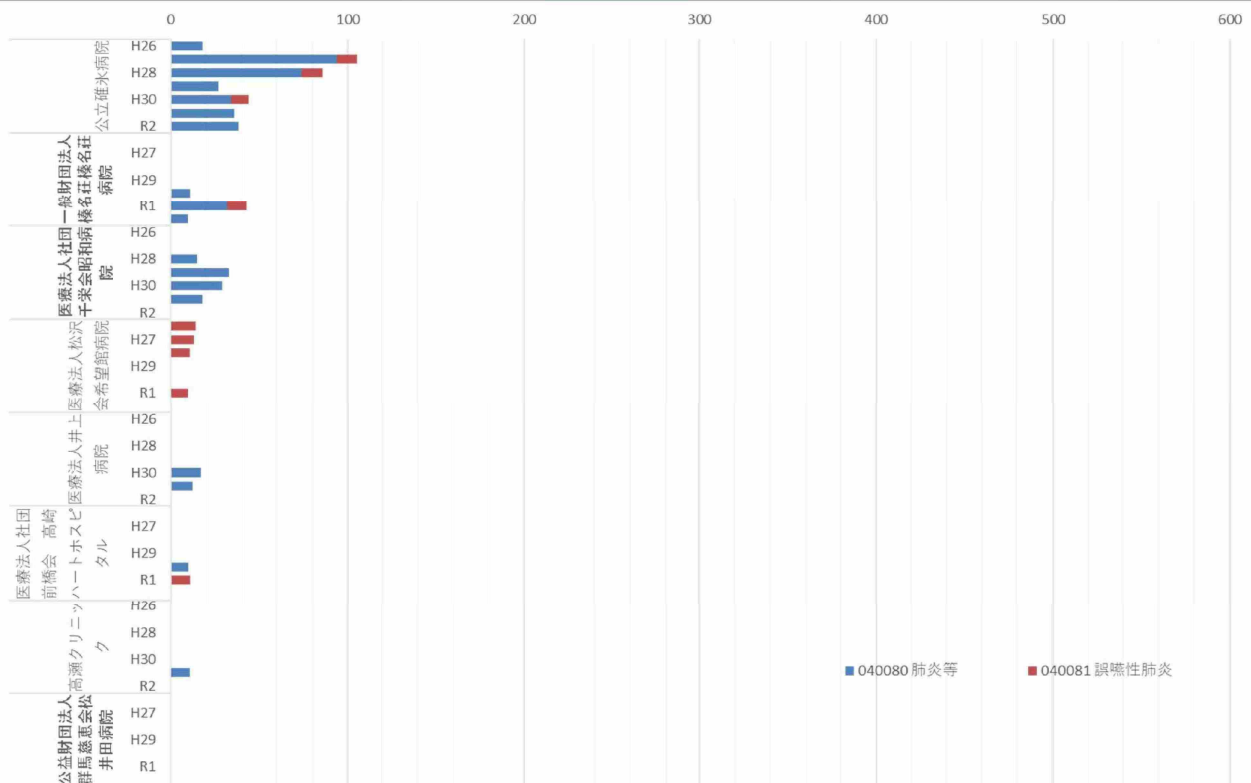
入院診療実績～〔肺炎〕 DPC病院の入院患者数 ～ 高崎・安中



出典：厚生労働省「DPC導入の影響評価に係る調査「退院患者調査」」

121

入院診療実績～〔肺炎〕 DPC病院の入院患者数 ～ 高崎・安中



出典：厚生労働省「DPC導入の影響評価に係る調査「退院患者調査」」

122

骨折

123

〔骨折〕 概要

- 骨折に関する将来の医療需要のトレンドについて、今後医療需要が増加（2015年から2040年にかけて約25%増）することが見込まれる。

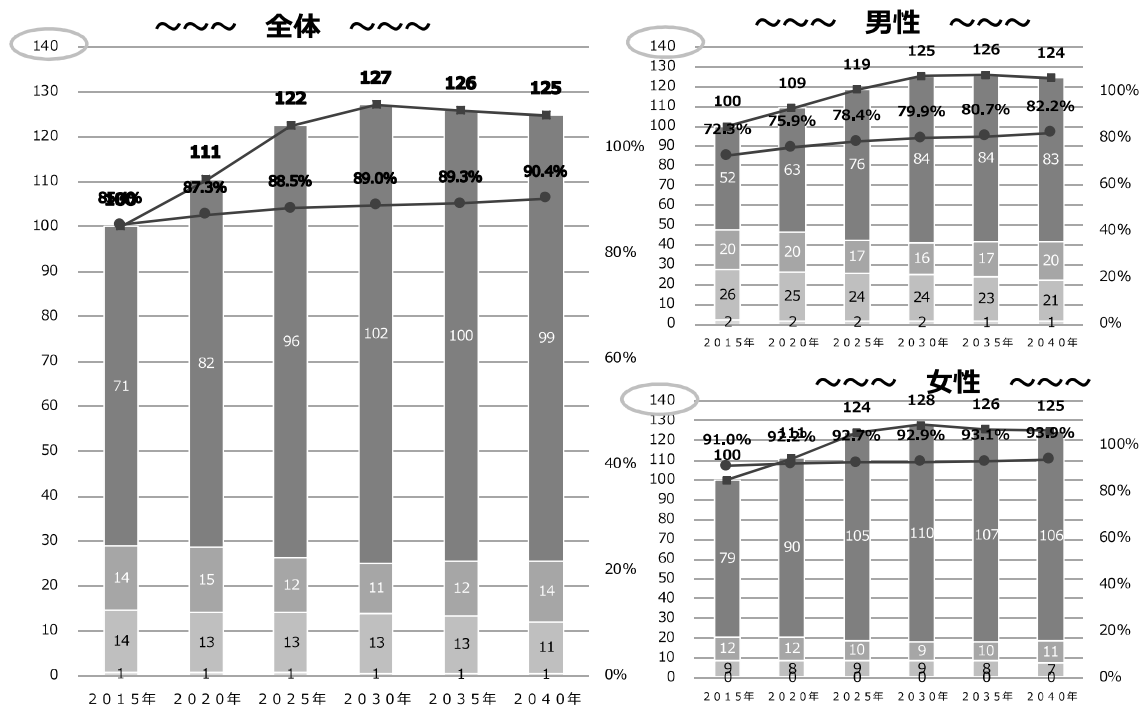
※ 推計上は、2030年にピークアウト。

- 骨折入院患者、自足率は約81.7%(流出率18.3%)で、前橋圏域に10.6%流出している。救急搬送を契機とした入院の充足率は73.2%で8.5ポイント低くなる。一方、流入率は13.9%となっている。
- 骨折の診療実績について、高崎総合医療センター、日高病院を中心に多くの病院で対応しているが、前腕の骨折、手関節周辺の骨折・脱臼は高崎総合医療センター、日高病院が対応している。

124

将来の医療需要等～〔骨折〕入院医療需要の推計結果～

高崎・安中



■ 年少 (0~14歳) ■ 生産年齢 (15~64歳) ■ 高齢者 (65~74歳) ■ 後期高齢者 (75歳以上) — 総数 — 高齢化率
 出典：国立社会保障・人口問題研究所「日本の地域別将来推計人口 (平成30 (2018) 年推計)」、群馬県の年齢別人口-平成27年国勢調査結果- (平成27年10月1日現在) 平成27年群馬県患者調査
 ※ 入院医療需要の推計は、県全体の「骨折」の疾患分類の性・年齢階級別の入院受療率 (医療機関所在地ベース) を算出した上で、各保健医療圏ごとの将来の人口推計を125%合わせて算出。
 ※ 2015年の患者数を100として、各年の患者数を換算したものの、各年齢層の値は四捨五入しているため、合計と一致しない場合がある

患者の受療動向～〔骨折〕入院患者の流出状況①～

入院全体

住所地 \ 受療地	流出率	前橋	渋川	伊勢崎	高崎・安中	藤岡	富岡	吾妻	沼田	桐生	太田・館林
前橋	10.5%	89.5%	1.3%	4.6%	3.8%	0.0%	0.0%	0.4%	0.0%	0.4%	0.0%
渋川	38.7%	26.9%	61.3%	1.1%	6.5%	0.0%	0.0%	2.2%	2.2%	0.0%	0.0%
伊勢崎	15.8%	8.2%	0.0%	84.2%	2.3%	0.6%	0.0%	0.0%	0.0%	1.2%	3.5%
高崎・安中	18.3%	10.6%	0.0%	2.3%	81.7%	2.9%	2.3%	0.0%	0.0%	0.0%	0.3%
藤岡	21.6%	0.0%	0.0%	0.0%	21.6%	78.4%	0.0%	0.0%	0.0%	0.0%	0.0%
富岡	18.0%	2.0%	0.0%	0.0%	12.0%	4.0%	82.0%	0.0%	0.0%	0.0%	0.0%
吾妻	11.7%	0.0%	1.7%	0.0%	0.0%	0.0%	0.0%	88.3%	10.0%	0.0%	0.0%
沼田	4.1%	1.0%	0.0%	0.0%	2.1%	0.0%	0.0%	1.0%	95.9%	0.0%	0.0%
桐生	7.6%	2.9%	0.0%	1.7%	0.0%	0.0%	0.0%	0.0%	0.0%	92.4%	2.9%
太田・館林	17.6%	1.1%	0.0%	11.5%	0.5%	0.0%	0.0%	0.0%	0.0%	4.4%	82.4%

出典：令和3年群馬県患者調査
 ※ 一般病床及び療養病床の入院患者のうち「骨折」の疾患分類 (n=1,525、患者住所地が不詳のレコードを除く) を集計
 ※ 県内に居住する患者が県外の医療機関で受療した場合は、調査対象に含まれていない。

126

患者の受療動向～〔骨折〕入院患者の流出状況②～

入院全体のうち救急搬送を契機とした入院

住所地	受療地	流出率	前橋	渋川	伊勢崎	高崎・安中	藤岡	富岡	吾妻	沼田	桐生	太田・館林
前橋		12.4%	87.6%	1.0%	7.2%	3.1%	0.0%	0.0%	0.0%	0.0%	1.0%	0.0%
渋川		42.5%	37.5%	57.5%	0.0%	2.5%	0.0%	0.0%	2.5%	0.0%	0.0%	0.0%
伊勢崎		8.6%	6.9%	0.0%	91.4%	0.0%	1.7%	0.0%	0.0%	0.0%	0.0%	0.0%
高崎・安中		26.8%	14.6%	0.0%	0.8%	73.2%	5.7%	4.9%	0.0%	0.0%	0.0%	0.8%
藤岡		17.6%	0.0%	0.0%	0.0%	17.6%	82.4%	0.0%	0.0%	0.0%	0.0%	0.0%
富岡		22.2%	11.1%	0.0%	0.0%	11.1%	0.0%	77.8%	0.0%	0.0%	0.0%	0.0%
吾妻		0.0%	0.0%	0.0%	0.0%	0.0%	0.0%	0.0%	100.0%	0.0%	0.0%	0.0%
沼田		3.8%	0.0%	0.0%	0.0%	0.0%	0.0%	0.0%	3.8%	96.2%	0.0%	0.0%
桐生		7.8%	2.6%	0.0%	1.3%	0.0%	0.0%	0.0%	0.0%	0.0%	92.2%	3.9%
太田・館林		21.3%	0.0%	0.0%	19.7%	0.0%	0.0%	0.0%	0.0%	0.0%	1.6%	78.7%

出典：令和3年群馬県患者調査

※ 一般病床及び療養病床の入院患者（患者住所地在不詳のレコードを除く）のうち、救急搬入が「1有」と回答された「骨折」の疾病分類の患者127541を集計
 ※ 県内に居住する患者が県外の医療機関で受療した場合は、調査対象に含まれていない。

患者の受療動向～〔骨折〕入院患者の流出状況③～

入院全体のうち救急搬送を契機とした入院以外の入院

住所地	受療地	流出率	前橋	渋川	伊勢崎	高崎・安中	藤岡	富岡	吾妻	沼田	桐生	太田・館林
前橋		9.3%	90.7%	1.4%	2.9%	4.3%	0.0%	0.0%	0.7%	0.0%	0.0%	0.0%
渋川		35.8%	18.9%	64.2%	1.9%	9.4%	0.0%	0.0%	1.9%	3.8%	0.0%	0.0%
伊勢崎		19.5%	8.8%	0.0%	80.5%	3.5%	0.0%	0.0%	0.0%	0.0%	1.8%	5.3%
高崎・安中		13.7%	8.4%	0.0%	3.1%	86.3%	1.3%	0.9%	0.0%	0.0%	0.0%	0.0%
藤岡		23.5%	0.0%	0.0%	0.0%	23.5%	76.5%	0.0%	0.0%	0.0%	0.0%	0.0%
富岡		17.1%	0.0%	0.0%	0.0%	12.2%	4.9%	82.9%	0.0%	0.0%	0.0%	0.0%
吾妻		14.3%	0.0%	2.0%	0.0%	0.0%	0.0%	0.0%	85.7%	12.2%	0.0%	0.0%
沼田		4.2%	1.4%	0.0%	0.0%	2.8%	0.0%	0.0%	0.0%	95.8%	0.0%	0.0%
桐生		7.4%	3.2%	0.0%	2.1%	0.0%	0.0%	0.0%	0.0%	0.0%	92.6%	2.1%
太田・館林		15.7%	1.7%	0.0%	7.4%	0.8%	0.0%	0.0%	0.0%	0.0%	5.8%	84.3%

出典：令和3年群馬県患者調査

※ 一般病床及び療養病床の入院患者（患者住所地在不詳のレコードを除く）のうち、救急搬入が「2無」と回答された「骨折」の疾病分類の患者128984を集計
 ※ 県内に居住する患者が県外の医療機関で受療した場合は、調査対象に含まれていない。

患者の受療動向～〔骨折〕入院患者の流入状況①～

入院全体

住所地 \ 受療地	前橋	渋川	伊勢崎	高崎・安中	藤岡	富岡	吾妻	沼田	桐生	太田・館林
流入率	30.0%	8.1%	25.0%	13.9%	39.4%	16.3%	8.6%	11.4%	8.1%	19.4%
前橋	70.0%	4.8%	5.7%	2.7%	0.0%	0.0%	1.7%	0.0%	0.6%	0.0%
渋川	8.3%	91.9%	0.5%	1.8%	0.0%	0.0%	3.4%	1.9%	0.0%	0.0%
伊勢崎	4.6%	0.0%	75.0%	1.2%	1.5%	0.0%	0.0%	0.0%	1.2%	3.2%
高崎・安中	12.2%	0.0%	4.2%	86.1%	15.2%	16.3%	0.0%	0.0%	0.0%	0.5%
藤岡	0.0%	0.0%	0.0%	3.3%	60.6%	0.0%	0.0%	0.0%	0.0%	0.0%
富岡	0.3%	0.0%	0.0%	1.8%	3.0%	83.7%	0.0%	0.0%	0.0%	0.0%
吾妻	0.0%	1.6%	0.0%	0.0%	0.0%	0.0%	91.4%	5.7%	0.0%	0.0%
沼田	0.3%	0.0%	0.0%	0.6%	0.0%	0.0%	1.7%	88.6%	0.0%	0.0%
桐生	1.7%	0.0%	1.6%	0.0%	0.0%	0.0%	0.0%	0.0%	91.9%	2.7%
太田・館林	0.7%	0.0%	10.9%	0.3%	0.0%	0.0%	0.0%	0.0%	4.6%	80.6%
県外	2.0%	1.6%	2.1%	2.1%	19.7%	0.0%	1.7%	3.8%	1.7%	12.9%

出典：令和3年群馬県患者調査

※一般病床及び療養病床の入院患者のうち「骨折」の疾病分類（n=1,525、患者住所地が不詳のレコードを除く）を集計

129

患者の受療動向～〔骨折〕入院患者の流入状況②～

入院全体のうち救急搬送を契機とした入院

住所地 \ 受療地	前橋	渋川	伊勢崎	高崎・安中	藤岡	富岡	吾妻	沼田	桐生	太田・館林
流入率	34.6%	8.0%	28.4%	10.9%	50.0%	46.2%	15.4%	13.8%	2.7%	12.7%
前橋	65.4%	4.0%	9.5%	3.0%	0.0%	0.0%	0.0%	0.0%	1.4%	0.0%
渋川	11.5%	92.0%	0.0%	1.0%	0.0%	0.0%	7.7%	0.0%	0.0%	0.0%
伊勢崎	3.1%	0.0%	71.6%	0.0%	3.6%	0.0%	0.0%	0.0%	0.0%	0.0%
高崎・安中	13.8%	0.0%	1.4%	89.1%	25.0%	46.2%	0.0%	0.0%	0.0%	1.8%
藤岡	0.0%	0.0%	0.0%	3.0%	50.0%	0.0%	0.0%	0.0%	0.0%	0.0%
富岡	0.8%	0.0%	0.0%	1.0%	0.0%	53.8%	0.0%	0.0%	0.0%	0.0%
吾妻	0.0%	0.0%	0.0%	0.0%	0.0%	0.0%	84.6%	0.0%	0.0%	0.0%
沼田	0.0%	0.0%	0.0%	0.0%	0.0%	0.0%	7.7%	86.2%	0.0%	0.0%
桐生	1.5%	0.0%	1.4%	0.0%	0.0%	0.0%	0.0%	0.0%	97.3%	5.5%
太田・館林	0.0%	0.0%	16.2%	0.0%	0.0%	0.0%	0.0%	0.0%	1.4%	87.3%
県外	3.8%	4.0%	0.0%	3.0%	21.4%	0.0%	0.0%	13.8%	0.0%	5.5%

出典：令和3年群馬県患者調査

※一般病床及び療養病床の入院患者（患者住所地が不詳のレコードを除く）のうち、救急搬入が「1有」と回答された「骨折」の疾病分類の患者（n=541）を集計

130

患者の受療動向～〔骨折〕入院患者の流入状況③～

入院全体のうち救急搬送を契機とした入院**以外**の入院

住所地	受療地									
	前橋	渋川	伊勢崎	高崎・安中	藤岡	富岡	吾妻	沼田	桐生	太田・館林
流入率	26.6%	8.1%	22.9%	15.2%	31.6%	5.6%	6.7%	10.5%	12.0%	22.1%
前橋	73.4%	5.4%	3.4%	2.6%	0.0%	0.0%	2.2%	0.0%	0.0%	0.0%
渋川	5.8%	91.9%	0.8%	2.2%	0.0%	0.0%	2.2%	2.6%	0.0%	0.0%
伊勢崎	5.8%	0.0%	77.1%	1.7%	0.0%	0.0%	0.0%	0.0%	2.0%	4.6%
高崎・安中	11.0%	0.0%	5.9%	84.8%	7.9%	5.6%	0.0%	0.0%	0.0%	0.0%
藤岡	0.0%	0.0%	0.0%	3.5%	68.4%	0.0%	0.0%	0.0%	0.0%	0.0%
富岡	0.0%	0.0%	0.0%	2.2%	5.3%	94.4%	0.0%	0.0%	0.0%	0.0%
吾妻	0.0%	2.7%	0.0%	0.0%	0.0%	0.0%	93.3%	7.9%	0.0%	0.0%
沼田	0.6%	0.0%	0.0%	0.9%	0.0%	0.0%	0.0%	89.5%	0.0%	0.0%
桐生	1.7%	0.0%	1.7%	0.0%	0.0%	0.0%	0.0%	0.0%	88.0%	1.5%
太田・館林	1.2%	0.0%	7.6%	0.4%	0.0%	0.0%	0.0%	0.0%	7.0%	77.9%
県外	0.6%	0.0%	3.4%	1.7%	18.4%	0.0%	2.2%	0.0%	3.0%	16.0%

出典：令和3年群馬県患者調査

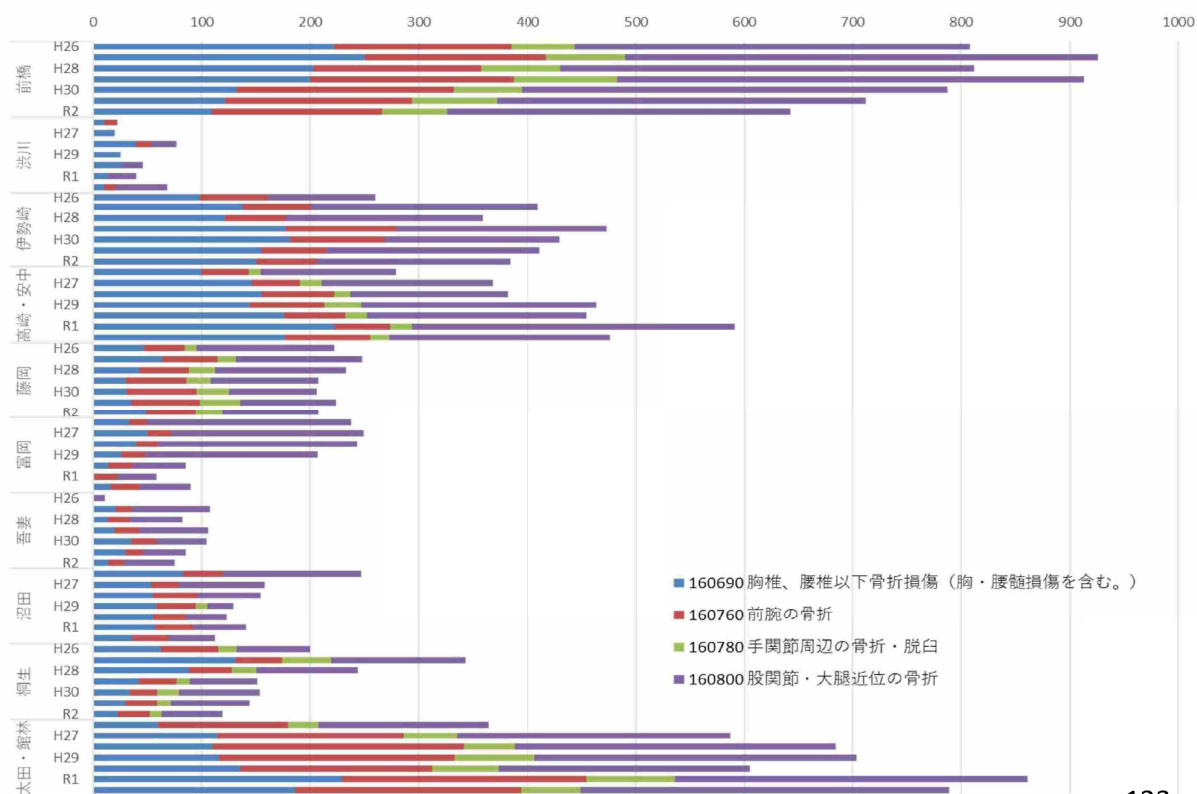
※ 一般病床及び療養病床の入院患者（患者住所地在不詳のレコードを除く）のうち、救急搬入が「2 無」と回答された「骨折」の疾病分類の患者（n=984）を集計

131

132

入院診療実績～〔骨折〕DPC病院の入院患者数～

県全体



133

出典：厚生労働省「DPC導入の影響評価に係る調査「退院患者調査」」

入院診療実績～〔骨折〕DPC病院の入院患者数～

高崎・安中



134

出典：厚生労働省「DPC導入の影響評価に係る調査「退院患者調査」」

