

地域医療構想に関するデータ等を踏まえた
地域の現状と課題について

(スライド4)

これまでの地域医療構想に係る現状は、平成28年度の地域医療構想の策定で、将来における病床の必要量の推計値(目安)を定めた。

国のワーキンググループにおいて、持続可能な入院医療体制の確保に向けて、高度な医療を支える病院や地域包括ケアを支える医療機関など医療機関の役割分担等の具体的な体制像を検討する必要があるとの指摘がなされた。

具体的な体制像の検討にあたり、病床の必要量のデータのみでは具体的な役割分担・連携の議論は困難なため、国のワーキンググループでは、高度な治療・手術機能、重症患者の救急受入れ機能、サブアキュート・ポストアキュート機能など施設の機能に着目し医療機関の役割分担について検討する必要があるとの指摘があった。

国の動向を踏まえ、群馬県患者調査やDPCデータ等を活用し、患者の受療動向や入院診療実績等のデータを疾患ごとに作成した。

今回の部会(地域医療構想会議)における協議の観点は次の通り。

- ① 患者の受療動向、入院診療実績等のデータを踏まえた、地域における医療提供体制の現状の確認。
- ② 地域における医療提供体制の現状における、不足している医療機能、今回のデータには表れない地域特有の状況(強み、弱み等)の確認。
- ③ 将来の医療需要、今後の人口構造の変化等に対応した地域の医療機関の役割分担・連携等の方向性の確認。
- ④ 医師の働き方改革や新興感染症等への対応等も踏まえた、高度急性期機能等の確保の方法。
- ⑤ 高齢者の増加に伴い医療ニーズが高まる診療領域の確保の方法。
- ⑥ 他圏域含めた広域で強化を図るべき医療機能、住民に身近なエリアで充実させるべき医療機能、地域包括ケアを支える上で必要な医療機能等。

(スライド6)

高崎・安中保健医療圏の概況。

人口は既に減少局面に入っているが、75歳以上の高齢者人口及び高齢化率は2040年まで増加すると推計。

入院需要は、2030年頃でピークアウト、呼吸器系、循環器系の疾患等で増加

が見込まれる。

疾患別では、2015年から2040年の入院需要が、がんは約13%増、脳卒中は約25%増、心疾患は約28%増、肺炎は約35%増、骨折は約25%増と推計。

(スライド9から12)

医療機能は、R3病床機能報告の病床機能別病床数と2025年の必要病床数の単純比較は、急性期で過剰、高度急性期、回復期、慢性期で不足。

重症患者等に対応する特定集中治療室管理料等の届出病床数や地域包括ケア病床、在宅療養支援病院等は、施設数、病床数は他圏域に比べて多いが、人口当たり数で比べると必ずしも十分ではない。(スライド15から25)

患者の受療動向及び診療領域ごとの状況については、診療がどのような範囲で行われているか、どの医療機関が診療を担っているかを機能別・疾患別に把握。

入院診療実績について使用したデータは、DPCデータと病床機能報告の手術実績等のデータで、主に急性期医療を中心に状況を分析。

入院全体に加え、掲載の5つの診療領域について分析を実施。高齢者の増加に伴う医療ニーズの変化等を踏まえて5領域を抽出。

(スライド29～35)

入院患者全体の受療動向(流入・流出の状況)及び救急搬送を契機とした入院患者の受療動向。

(スライド28～39)

個別医療機関ごとの患者流入状況で県内の公立・公的病院、一般・療養200床以上の民間病院を抽出。

日高病院は、前橋保健医療圏からの流入患者が多いが、地理的影響と考える。同様な理由から、公立碓氷病院は富岡保健医療圏からの流入患者が多い。

(スライド41～43)

該当病院の自医療圏内の患者のシェア率は、他の保健医療圏に比べても低くなっている。これは医療機関数が多いこと及び患者受入医療機関の機能的役割分担が進んでいるためと考える。

(スライド47～52)

DPCデータを用いた圏域ごと、病院ごとの実績グラフ。

途中からDPC調査の対象病院に追加になった病院もあるため経年比較には注意が必要だが、令和元年までの入院患者数は増加傾向、令和2年の入院患者数減は、新型コロナの影響と考える。

入院患者の受入は、高崎総合医療センターと日高病院の取扱患者が多く、救急搬送を契機とした入院患者の受入は、高崎総合医療センター、日高病院、黒沢病院の取扱患者が多い。

(スライド54～138)

主な疾患(5領域)別の状況で、入院医療需要の推計、患者の受療動向、個別医療機関の入院診療実績等のデータを掲載。

診療領域ごとの概況はスライド6に記載。

地域医療構想に関するデータ等を 踏まえた地域の現状・課題等について	3
高崎・安中保健医療圏の概況	5
将来の医療需要等について	7
医療機能について	1 3
患者の受療動向について	2 7
入院診療実績について	4 5
がん	5 3

1

脳卒中	7 7
心疾患	9 3
肺炎	1 0 9
骨折	1 2 3

2

地域医療構想に関するデータ等を踏まえた地域の現状・課題等について

3

地域の現状・課題等に係る協議の観点

地域医療構想に係る現状

- 地域医療構想の策定により将来における病床の必要量の推計値（目安）をお示したところ。
- その上で、国の地域医療構想及び医師確保計画に関するワーキンググループにおいては、持続可能な入院医療体制の確保に向けて、医療機関の役割分担等の具体的な体制像を検討する必要があるとの指摘がなされた。
- 具体的な体制像の検討に当たって、同ワーキンググループでは、高度な治療・手術機能、重症患者の救急受入れ機能、サブアキュート・ポストアキュート機能など施設の機能に着目し医療機関の役割分担について検討する必要があるとの指摘があった。

今回の協議の観点

- 患者の受療動向、入院診療実績等のデータを踏まえ、現状の地域における医療提供体制はどのようになっているか。
- 現状の地域における医療提供体制について、不足している機能はないか。また、データには表れない地域特有の状況（強み、弱み等）はあるか。
- 将来の医療需要等のデータを踏まえ、今後の人口構造の変化等を見据えた地域の医療機関の役割分担・連携等の方向性はどうか。
- 特に、医師の働き方改革や新興感染症等への対応等も踏まえ、今後限られた医療資源の中で高度急性期機能等をどのように確保していくべきか。また、高齢者の増加に伴い特に医療ニーズが高まる診療領域に対してどのように対応していくべきか（具体的には、どのような機能をより広いエリアで強化を図るべきか、どのような機能を住民に身近なエリアで充実させるべきか等）。

4

高崎・安中保健医療圏の概況

高崎・安中保健医療圏の概況

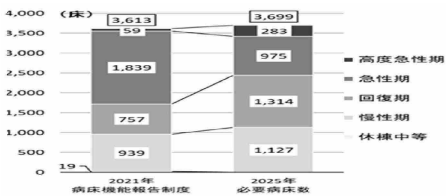
推計人口

- 人口は既に減少局面
- 高齢者人口は2040年にかけて増加傾向

(千人)	2015	2025	2040
人口	429	416(3%減)	379(12%減)
うち75歳以上	56	77(38%増)	79(41%増)

医療機能

- 急性期は過剰、高度急性期・回復期・慢性期は不足(2025年の必要病床数との単純比較)
- 施設数及び病床数は他圏域に比べて多いが、人口あたり数は多いとはいえない。(人口当たり又はSCRで比較)



診療報酬上の届出状況

種別	届出状況	内訳
ICU等	42床	高総38、日高4
地ケア	324床	高崎中央26、希望館32、第一16、真木32、駒井29、井上42、公立碓永49、榛名荘10、松井田9、野口35、上大類16、黒沢18、関越中央10
回り八	294床	日高51、中央群馬36、須藤41、榛名荘59、日高リ160、第一47
在支	78機関	支援病11、支援診67

将来の医療需要等の推計

- 全体の入院需要は2030年頃でピークアウト
 - 呼吸器系、循環器系の疾患等で、今後入院需要が大幅に増加
 - 2015年から2040年にかけて、入院需要が、がんは約13%増、脳卒中は約25%増、心疾患は約28%増、肺炎は約35%増、骨折は約25%増(2030年頃にピークアウト)
- ※ がん、脳卒中、心疾患について、急性期の治療件数は入院患者全体の増加ほどは伸びないことが見込まれるとの国の報告にも留意。

患者の受療動向及び診療領域ごとの状況等

- 圏域内の入院の自足率は約8割程度で1割ほどが前橋圏域に流出している。
- 公立・公的病院への入院患者の集中は低いですが、救急搬送を契機とした入院においては公立・公的病院へ集中する傾向がある。

領域	圏域内における状況(急性期医療を中心に)
がん	<ul style="list-style-type: none"> 入院患者の自足率は65%程で、他圏域からの流入率は25%程。 高崎総合医療センターを中心に日高病院、真木病院、黒沢病院等が入院患者を受け入れている。 手術等の急性期的治療の実績は特定の病院に集中している傾向がある。
脳卒中	<ul style="list-style-type: none"> 入院患者の自足率は85%程で、県内でも上位。 脳卒中の診療実績は、県内で最も多い。 高総、黒沢、中央群馬で入院診療実績が多い。 超急性期脳卒中加算やt-PA投与については、高総、日高、黒沢に実績あり。
心疾患	<ul style="list-style-type: none"> 入院患者の自足率は80%程で、他圏域からの流入率は25%程。 平成30年度から診療実績が大きく増加(実績病院の増加のため)。 手術等の急性期的治療の実績は、複数の医療機関が対応している。
肺炎	<ul style="list-style-type: none"> 入院患者の自足率はほぼ100%で、他圏域からの流入率は15%程。 入院患者への対応は、三次救急医療機関から二次の病院まで幅広い病院で対応している。
骨折	<ul style="list-style-type: none"> 入院患者の自足率は約80%程で、他圏域からの流入率は150%程。 入院患者への対応は、幅広い病院で対応、前腕の骨折等は、高総、日高が受け入れている。

将来の医療需要等について

7

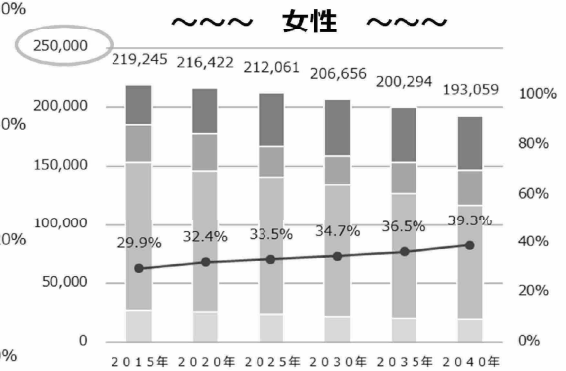
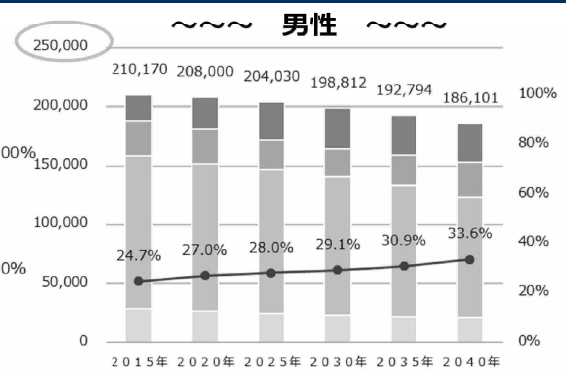
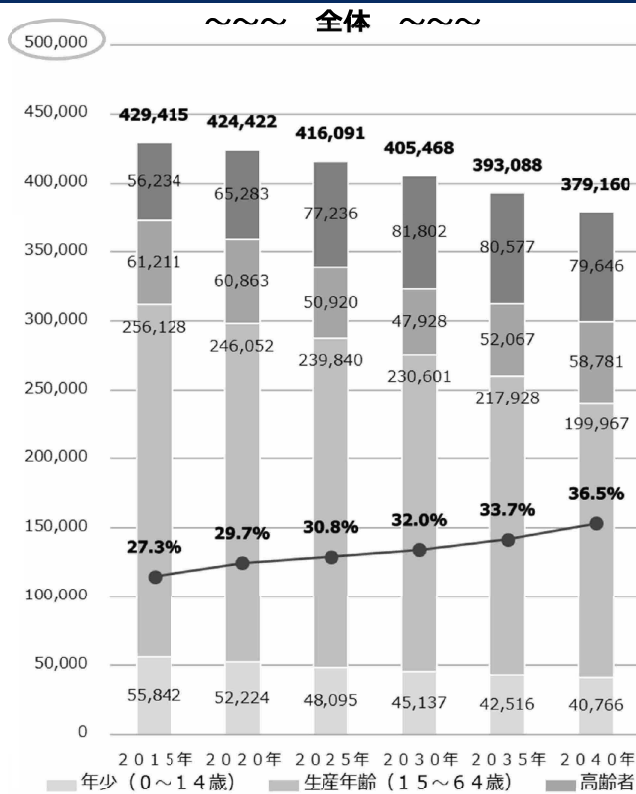
将来の医療需要等の概要

- ▶ 高崎・安中保健医療圏の推計人口について、人口は既に減少局面に入っている一方、65歳以上の高齢者人口及び高齢化率は2040年にかけて増加すると推計されている。
- ▶ 高崎・安中保健医療圏の医療需要の推計について、全体の入院需要は、2030年頃でピークアウトする一方、将来の医療需要は、疾患ごとに異なり、呼吸器系、循環器系の疾患等で入院需要の増加が見込まれる。
- ▶ 国のワーキンググループの報告では、2025年から2040年にかけて65歳以上人口が増加する2次医療圏（高崎・安中保健医療圏が該当）では、がん、虚血性心疾患、脳梗塞について、入院患者の増加ほどは急性期の治療の件数が増加しないことが見込まれている一方、大腿骨骨折の入院患者数・手術件数は大幅な増加が見込まれている。

8

将来の医療需要等～推計人口～

高崎・安中

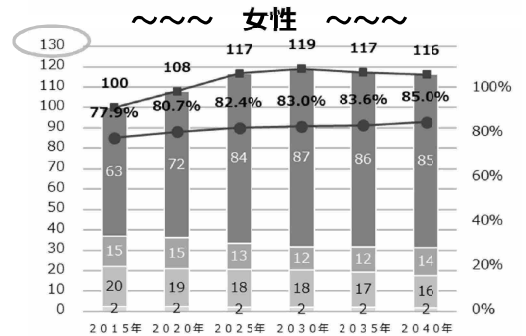
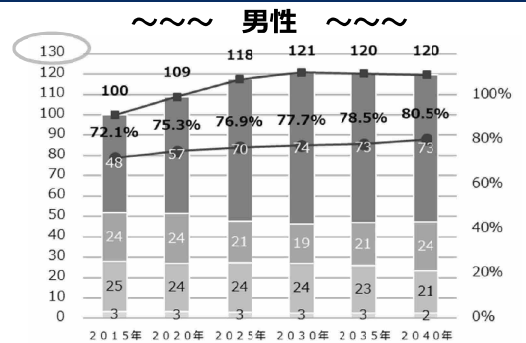
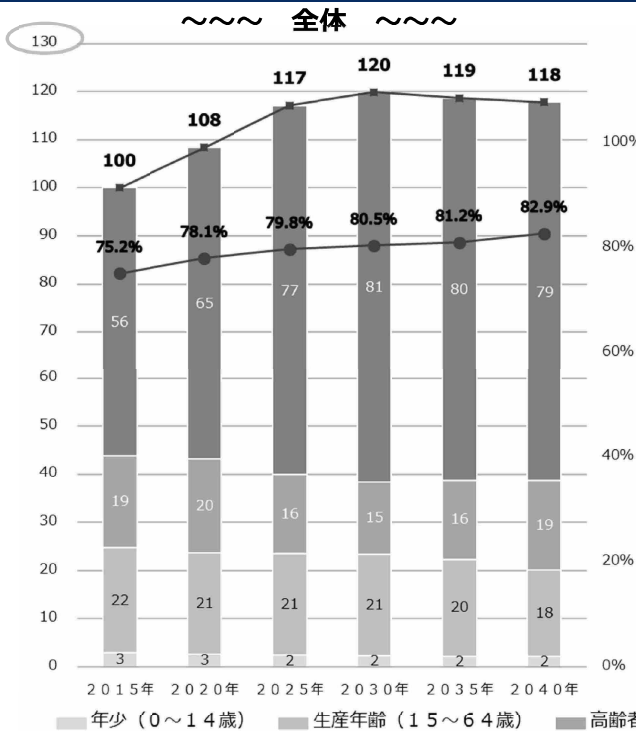


出典：国立社会保障・人口問題研究所「日本の地域別将来推計人口（平成30（2018）年推計）」
 ※ 高齢化率：全人口に占める高齢者及び後期高齢者の割合

9

将来の医療需要等～〔全疾患〕入院医療需要の推計結果～

高崎・安中

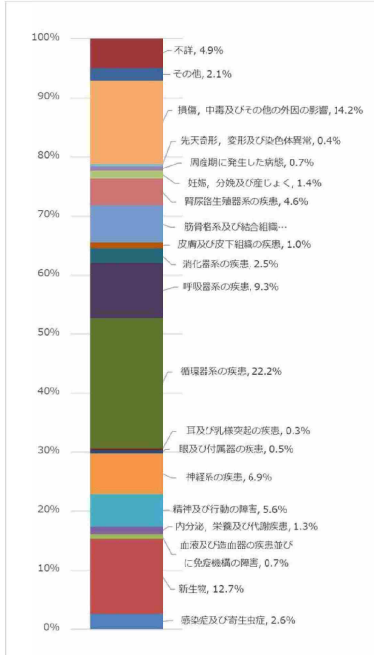


出典：国立社会保障・人口問題研究所「日本の地域別将来推計人口（平成30（2018）年推計）」、群馬県の年齢別人口-平成27年国勢調査結果-（平成27年10月1日現在）平成27年群馬県患者調査
 ※ 入院医療需要の推計は、一般病床及び療養病床における県全体の性・年齢階級別の入院受療率（医療機関所在地ベース）を算出した上で、各保健医療圏ごとの将来の人口推計を掛け合わせて算出。
 ※ 2015年の患者数を100として、各年の患者数を換算したもの。各年齢層の値は四捨五入しているため、合計と一致しない場合がある。
 ※ 高齢化率：全人口に占める高齢者及び後期高齢者の割合

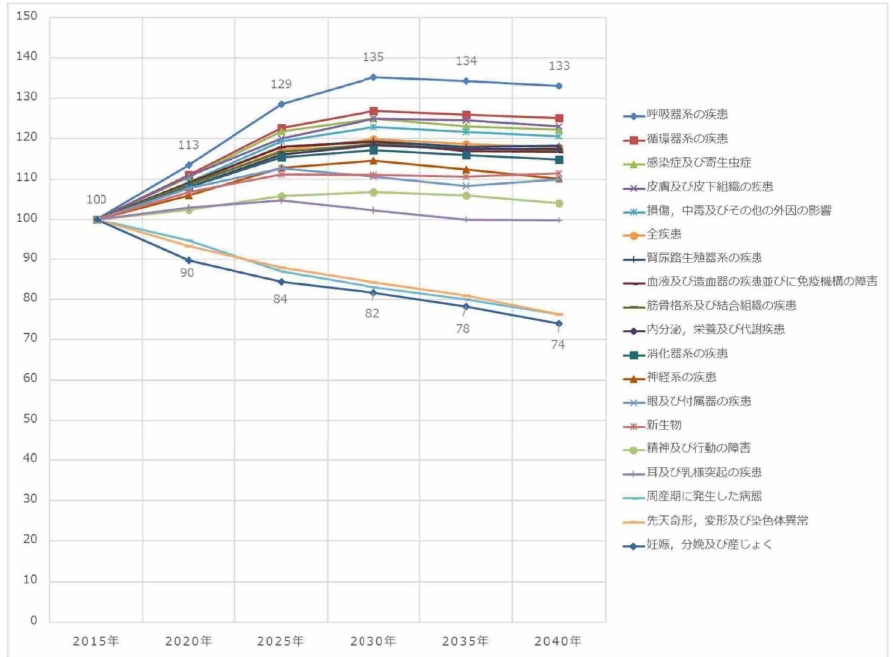
10

将来の医療需要等～〔疾患別〕入院医療需要の推計結果～ 高崎・安中

平成27年（2015年）における各疾患の入院患者の割合



平成27年（2015年）を100とした時の主な疾患の医療需要の増加率の推計



出典：国立社会保障・人口問題研究所「日本の地域別将来推計人口（平成30（2018）年推計）」、群馬県の年齢別人口-平成27年国勢調査結果-（平成27年10月1日現在）平成27年群馬県患者調査

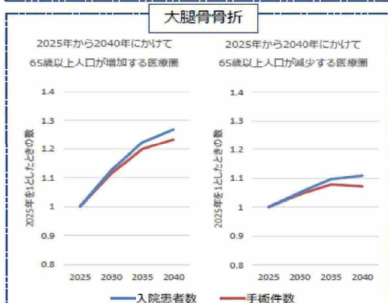
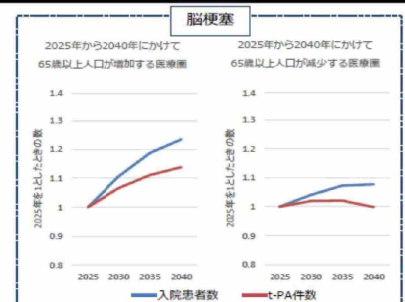
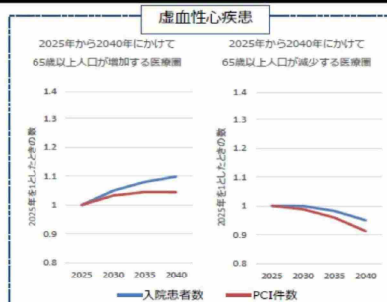
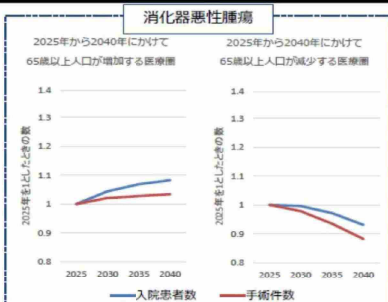
- ※ 入院医療需要の推計は、県全体の疾患ごとの性・年齢階級別の入院受療率（医療機関所在地ベース）を算出した上で、各保健医療圏ごとの将来の人口推計を掛け合わせて算出。
- ※ 2015年の患者数を100として、各年の患者数を換算したもの。各年齢層の値は四捨五入しているため、合計と一致しない場合がある。
- ※ 各疾患の入院患者の割合は、入院医療需要推計に当たり各疾患の入院患者数の多寡がわかるよう県全体の疾患ごとの入院受療率に各保健医療圏のH27推計人口を掛け合わせて作成したもの。平成27年群馬県患者調査における実際の各地域の疾患別入院患者数の割合とは異なることに留意。

11

将来の医療需要等～急性期の医療ニーズ～

医療需要の変化④ 超高齢化・人口急減で、急性期の医療ニーズが大きく変化する

- 2025年から2040年にかけて65歳以上人口が増加する2次医療圏（132の医療圏）では、急性期の医療需要が引き続き増加することが見込まれるが、がん・虚血性心疾患・脳梗塞については、入院患者数の増加ほどは急性期の治療の件数は増加しないことが見込まれる。また、大腿骨骨折の入院患者数・手術件数は大幅な増加が見込まれる。
- 2025年から2040年にかけて65歳以上人口が減少する2次医療圏（197の医療圏）では、がん・虚血性心疾患の入院患者数の減少が見込まれる。脳梗塞については、入院患者数の増加ほどは急性期の治療の件数は増加しないことが見込まれる。また、大腿骨骨折の入院患者数・手術件数は増加が見込まれる。



出典：レセプト情報・特定健診等情報データベース（NDB）（2019年度分、医政局において集計）

- 患者調査（平成29年）「入院受療率（人口10万対）、性・年齢階級×傷病分類別」
- 国立社会保障・人口問題研究所「日本の地域別将来推計人口（平成30（2018）年推計）」
- 総務省「住民基本台帳に基づく人口、人口動態及び世帯数（令和2年1月1日現在）」
- ※ 入院患者数は、各疾患の都道府県ごとの入院受療率に二次医療圏ごとの将来の人口推計を掛け合わせて算出。
- ※ 手術件数・PCI件数・t-PA件数は、NDBの集計（下記定義による）による実績値から、令和2年1月1日時点で在住人口を用いて都道府県ごとの受療率を算出し、二次医療圏ごとの将来の人口推計を掛け合わせて算出。
- ※ 消化器悪性腫瘍の手術件数とは、消化管及び肝胆膵等にかかる悪性腫瘍手術の算定回数合計である。
- ※ 虚血性心疾患のPCI件数とは、「経皮的冠動脈形成術」「経皮的冠動脈ステント留置術」等の算定回数の合計である。
- ※ 脳梗塞のt-PA（アルテプラゼによる血栓溶解療法）件数とは、「超急性期脳卒中加算」の算定回数合計である。
- ※ 大腿骨骨折の手術件数とは、「人工骨挿入術（股）」の算定回数合計である。
- ※ 福島県は市区町村ごとの人口推計が行われていないため、福島県の二次医療圏を除く329の二次医療圏について推計。

12

21

医療機能について

13

医療機能の概要

- 高崎・安中保健医療圏におけるR3病床機能報告の病床機能別病床数と2025年の必要病床数を単純比較すると、急性期で過剰（＋864床）、高度急性期、回復期、慢性期で不足（それぞれ▲224床、▲557床、▲188床）となっている。

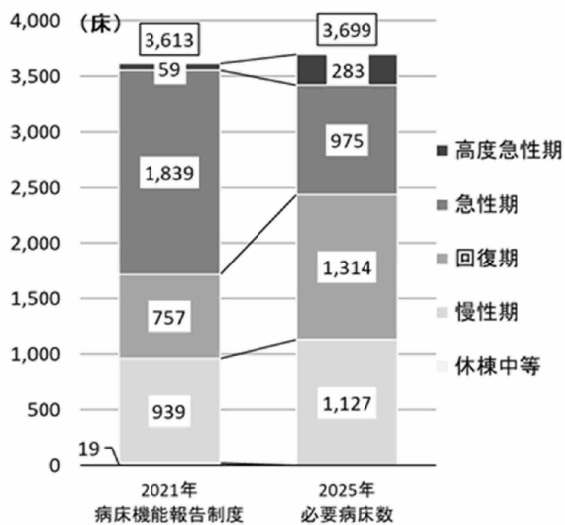
※ 病床機能報告は、各医療機関が、病棟単位で、その病床が主に担っている医療機能を自主的に選択し報告をするものであるため、データの活用に当たっては、地域の実情等を補いながら協議する必要がある。

- 重症患者等に対応する特定集中治療室管理料等は、前橋圏域に集中、人口当たりの病床数や医療提供状況（SCR）では、医療機能が不足している。
- 地域包括ケア病棟入院料等や回復期リハビリテーション病棟入院料等は、65歳以上人口1万人当たりの病床数や医療提供状況（SCR）では、他医療圏に比べ平均かやや不足している。
- 在宅医療について、在宅療養支援病院・診療所の届出数は多いが、65歳人口1万人当たりでは他圏域と同等である。

14

医療機能～病床機能別病床数～

高崎・安中

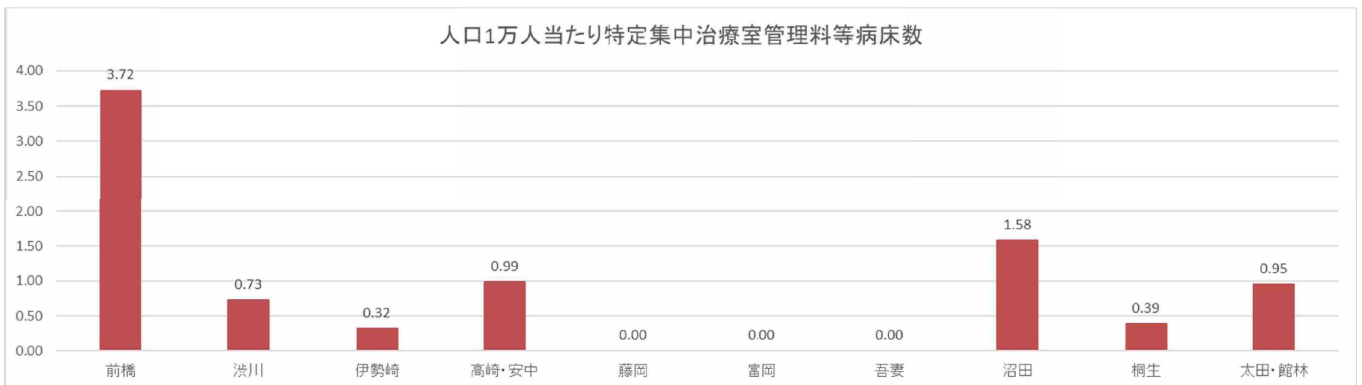
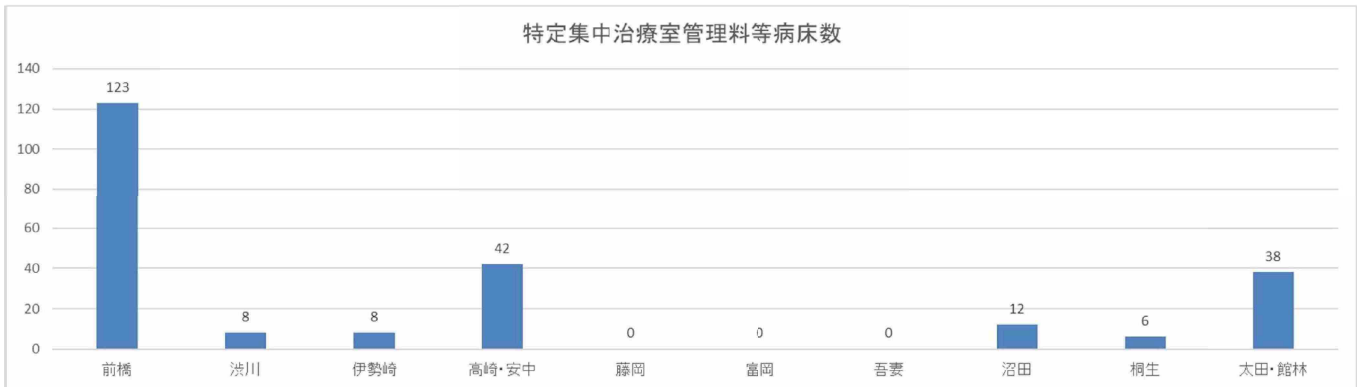


医療機関名称	合計	高度急性期	急性期	回復期	慢性期	休棟中 (再開予定)	休棟中 (廃止予定)
独立行政法人国立病院機構高崎総合医療センター	479	37	442	0	0	0	0
医療法人社団日高会日高病院	287	4	232	51	0	0	0
榛名荘病院	199	0	80	59	60	0	0
第一病院	193	0	99	47	47	0	0
医療法人員木会員木病院	150	0	99	51	0	0	0
昭和病院	140	0	0	93	85	0	0
希望病院	130	0	0	51	79	0	0
黒沢病院	130	12	118	0	0	0	0
二之次病院	120	0	0	0	120	0	0
高崎中央病院	119	0	60	0	59	0	0
医療法人山崎会サンビエール病院	105	0	57	0	48	0	0
医療法人社団日高会日高リハビリテーション病院	104	0	0	104	0	0	0
医療法人社団陽光会 駒井病院	100	0	0	46	54	0	0
医療法人社団前橋会 高崎/ハートホスピタル	99	0	49	0	50	0	0
問題中央病院	90	0	90	0	0	0	0
医療法人中央群馬脳神経外科病院	88	6	46	36	0	0	0
井上病院	85	0	0	85	0	0	0
産科婦人科臨出張佐藤病院	84	0	84	0	0	0	0
都賀病院	80	0	0	0	80	0	0
野口病院	50	0	50	0	0	0	0
医療法人大原会大原病院	45	0	0	0	45	0	0
高崎クリニック	35	0	35	0	0	0	0
医療法人千葉会上大野病院	25	0	25	0	0	0	0
公立雄状病院	149	0	50	49	50	0	0
医療法人済恵会 須藤病院	120	0	48	41	31	0	0
松井田病院	109	0	54	0	55	0	0
正田病院	43	0	0	0	43	0	0
本多病院	20	0	0	0	20	0	0
独立行政法人国立重度知的障害者総合施設のぞみの園診療所	13	0	0	0	13	0	0
医療法人吉井中央診療所	11	0	0	11	0	0	0
一般財団法人榛名荘病院附属高崎診療所はるな脳外科	19	0	0	19	0	0	0
日村産婦人科	19	0	19	0	0	0	0
清水内科	19	0	19	0	0	0	0
富山眼科緑町医院	9	0	9	0	0	0	0
みきと診療所	19	0	0	19	0	0	0
いしもとレディースクリニック	14	0	0	14	0	0	0
セントラルレディースクリニック	17	0	17	0	0	0	0
医療法人忍松会 松原医院	19	0	19	0	0	0	0
真中記念クリニック	19	0	19	0	0	0	0
医療法人あいおい会 ござもレディースクリニック	1	0	1	0	0	0	0
北川眼科クリニック	5	0	5	0	0	0	0
医療法人 小野垣医院	3	0	3	0	0	0	0
黒沢病院附属ヘルスパーククリニック	19	0	0	19	0	0	0
矢崎医院	19	0	0	0	0	19	0
齋川産婦人科医院	10	0	10	0	0	0	0
小計	3,613	59	1,839	757	939	19	0
はんな・さわらび療育園	107					107	
群馬県療養護園	116					116	
合計	3,836	59	1,839	757	1,162	15	19

出典：令和3年度病床機能報告

(令和3年7月1日時点)

医療機能～特定集中治療室管理料等①～



出典：関東信越厚生局「届出受理医療機関名簿（届出項目別2）（令和4年7月1日現在）」、群馬県年齢別人口統計調査結果（令和3年10月1日現在）
 ※ 救命救急入院料1～4、特定集中治療室管理料1～4、ハイケアユニット入院医療管理料1、2の届出病床数を集計

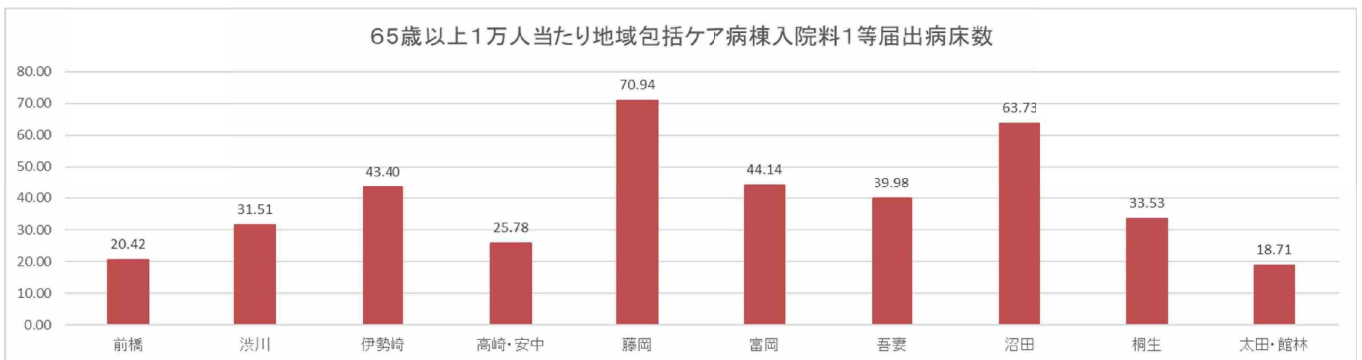
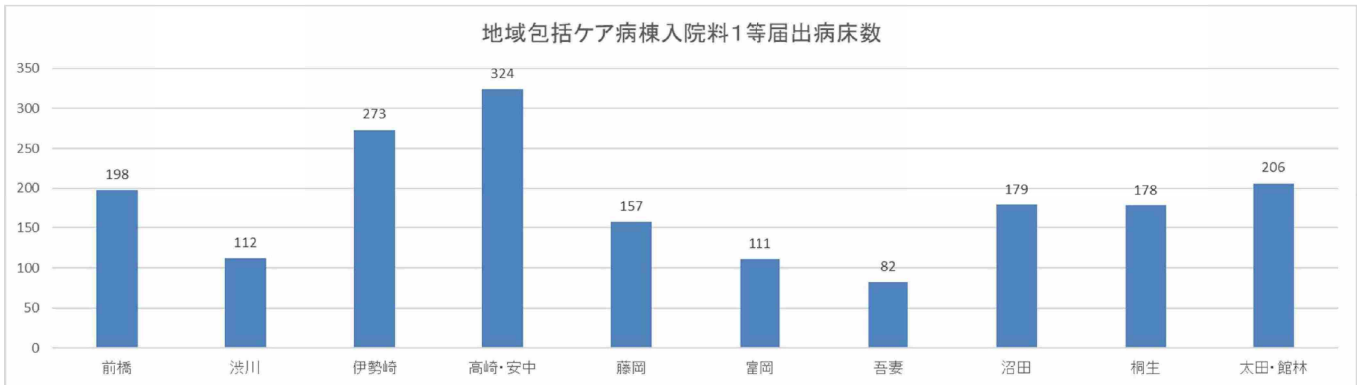
医療機能～特定集中治療室管理料等②～

医療機関名	医療圏	病床数	内訳
前橋赤十字病院	前橋	72	救命救急入院料1 (48) 特定集中治療室管理料2 (24)
独立行政法人地域医療機能推進機構 群馬中央病院	前橋	5	ハイケアユニット入院医療管理料1
群馬県立心臓血管センター	前橋	15	ハイケアユニット入院医療管理料1
群馬大学医学部附属病院	前橋	17	特定集中治療室管理料2
群馬県済生会前橋病院	前橋	14	ハイケアユニット入院医療管理料1
群馬県立小児医療センター	渋川	8	特定集中治療室管理料3
伊勢崎市市民病院	伊勢崎	8	特定集中治療室管理料3
独立行政法人国立病院機構高崎総合医療センター	高崎・安中	38	救命救急入院料1 (30) 特定集中治療室管理料1 (8)
医療法人社団日高会日高病院	高崎・安中	4	ハイケアユニット入院医療管理料1
利根中央病院	沼田	12	ハイケアユニット入院医療管理料1
桐生厚生総合病院	桐生	6	ハイケアユニット入院医療管理料1
SUBARU健康保険組合太田記念病院	太田・館林	22	特定集中治療室管理料2 (12) ハイケアユニット入院医療管理料1 (10)
群馬県立がんセンター	太田・館林	10	ハイケアユニット入院医療管理料1
公立館林厚生病院	太田・館林	6	ハイケアユニット入院医療管理料1

出典：令和3年度病床機能報告

※ 救命救急入院料1～4、特定集中治療室管理料1～4、ハイケアユニット入院医療管理料1、2の届出病床数を集計

医療機能～地域包括ケア病棟入院料等①～



出典：関東信越厚生局「届出受理医療機関名簿（届出項目別6）（令和4年7月1日時点）」、群馬県年齢別人口統計調査結果（令和3年10月1日現在）
 ※ 地域包括ケア病棟入院料1～4、地域包括ケア入院医療管理料1～4の届出病床数を集計

医療機能～地域包括ケア病棟入院料等②～

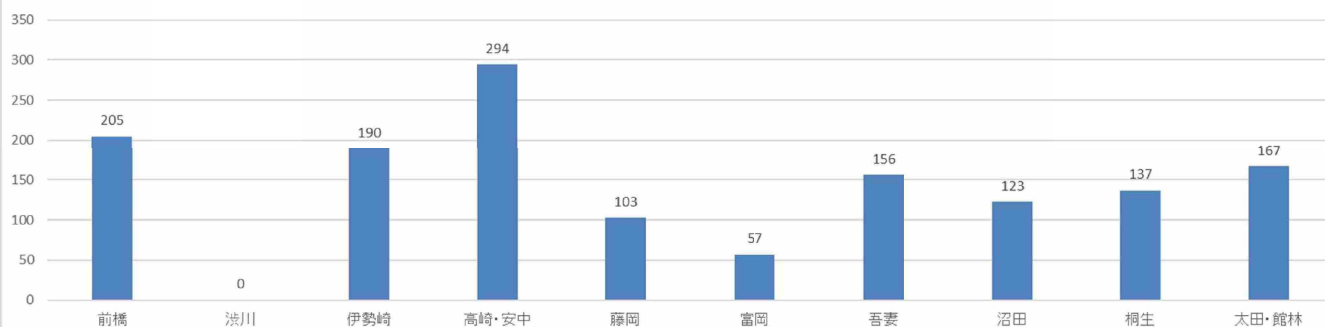
医療機関名	医療圏	病床数
前橋協立病院	01前橋	60
医療法人 前橋北病院	01前橋	16
善衆会病院	01前橋	42
独立行政法人地域医療機能推進機構群馬中央病院	01前橋	60
上武呼吸器科内科病院	01前橋	8
医療法人 相生会 わかば病院	01前橋	12
北毛保健生活協同組合 北毛病院	02渋川	50
医療法人 恒和会 関口病院	02渋川	50
渋川中央病院	02渋川	12
公益財団法人 脳血管研究所附属 美原記念病院	03伊勢崎	16
角田病院	03伊勢崎	10
一般社団法人 伊勢崎佐波医師会病院	03伊勢崎	52
伊勢崎福島病院	03伊勢崎	46
鶴谷病院	03伊勢崎	130
医療法人 石井会 石井病院	03伊勢崎	19
高崎中央病院	04高崎・安中	26
希望館病院	04高崎・安中	32
医療法人 博仁会 第一病院	04高崎・安中	16
医療法人 真木会 真木病院	04高崎・安中	32
医療法人 社団 聖光会 駒井病院	04高崎・安中	29
医療法人 井上病院	04高崎・安中	42
公立碓氷病院	04高崎・安中	49
榛名荘病院	04高崎・安中	10
松井田病院	04高崎・安中	9
野口病院	04高崎・安中	35
医療法人 十薬会 上大類病院	04高崎・安中	16
黒沢病院	04高崎・安中	18
関越中央病院	04高崎・安中	10

医療機関名	医療圏	病床数
藤岡市国民健康保険鬼石病院	05藤岡	52
医療法人 社団 三思会 くすの木病院	05藤岡	40
光病院	05藤岡	12
公立藤岡総合病院	05藤岡	47
医療法人 育生会 篠塚病院	05藤岡	6
公立七日市病院	06富岡	50
公立富岡総合病院	06富岡	39
下仁田厚生病院	06富岡	22
原町赤十字病院	07吾妻	45
西吾妻福祉病院	07吾妻	37
医療法人 大誠会 内田病院	08沼田	20
医療法人社団ほたか会 群馬バース病院	08沼田	32
上牧温泉病院	08沼田	30
利根中央病院	08沼田	42
独立行政法人国立病院機構沼田病院	08沼田	55
医療法人 岩下会 岩下病院	09桐生	28
桐生厚生総合病院	09桐生	44
医療法人 社団 三思会 東邦病院	09桐生	50
医療法人社団東郷会 患愛堂病院	09桐生	56
館林記念病院	10太田・館林	18
医療法人 宏愛会 宏愛会第一病院	10太田・館林	83
医療法人海宝会明和セントラル病院	10太田・館林	24
医療法人 三省会 堀江病院	10太田・館林	45
公立館林厚生病院	10太田・館林	36

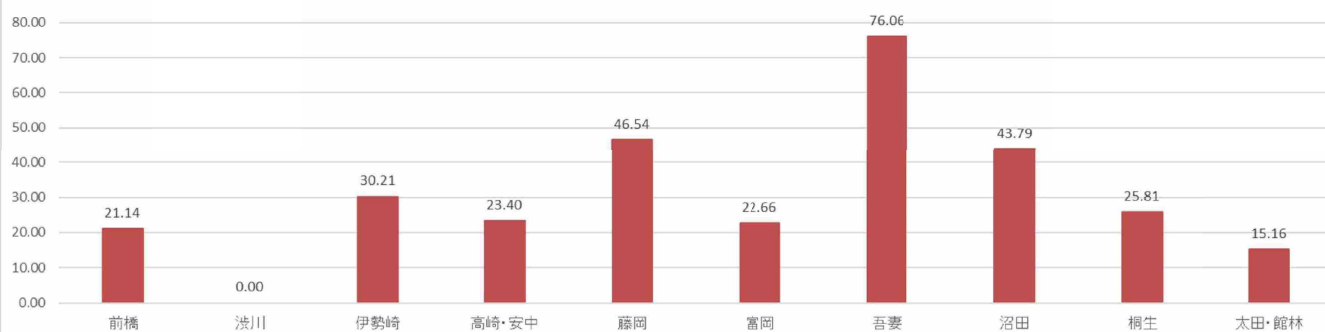
出典：関東信越厚生局「届出受理医療機関名簿（届出項目別6）（令和4年7月1日時点）」
 ※ 地域包括ケア病棟入院料1～4、地域包括ケア入院医療管理料1～4の届出病床数を集計

医療機能～回復期リハビリテーション病棟入院料等①～

回復期リハビリテーション病棟入院料1等届出病床数



65歳以上人口1万人当たり回復期リハビリテーション病棟入院料1等届出病床数



出典：関東信越厚生局「届出受理医療機関名簿（届出項目別5）（令和4年7月1日時点）」、群馬県年齢別人口統計調査結果（令和3年10月1日現在）
 ※ 回復期リハビリテーション病棟入院料1～5の届出病床数を集計

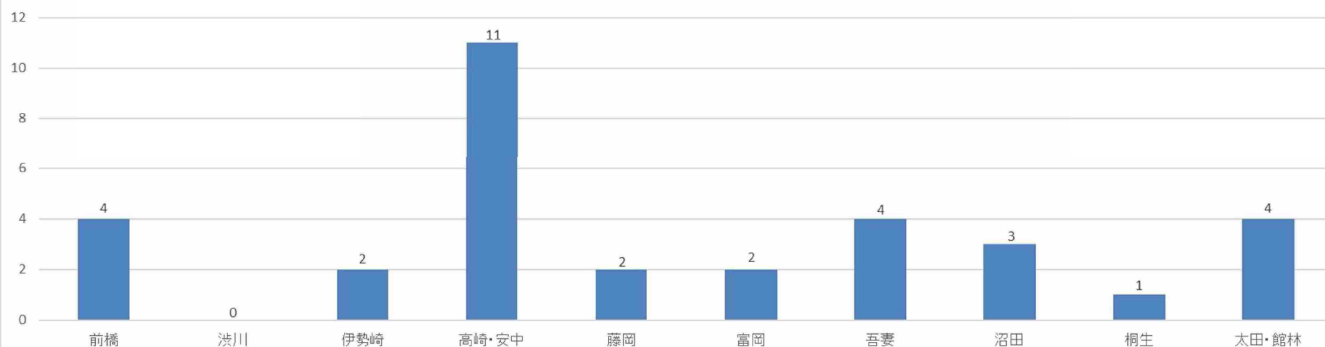
医療機能～回復期リハビリテーション病棟入院料等②～

医療機関名	医療圏	病床数
前橋協立病院	01前橋	51
公益財団法人 老年病研究所附属病院	01前橋	114
前橋赤十字病院	01前橋	40
東前橋整形外科病院	01前橋	20
公益財団法人 脳血管研究所附属 美原記念病院	03伊勢崎	99
角田病院	03伊勢崎	48
医療法人 石井会 石井病院	03伊勢崎	43
医療法人 社団 日高会 日高病院	04高崎・安中	51
医療法人 中央群馬脳神経外科病院	04高崎・安中	36
医療法人済患会 須藤病院	04高崎・安中	41
榛名荘病院	04高崎・安中	59
医療法人 社団 日高会 日高リハビリテーション病院	04高崎・安中	60
医療法人 博仁会 第一病院	04高崎・安中	47
公立藤岡総合病院	05藤岡	48
医療法人 社団 三思会 くすの木病院	05藤岡	40
医療法人 育生会 篠塚病院	05藤岡	15
公立 七日市病院	06富岡	57
公益社団法人群馬県医師会群馬リハビリテーション病院	07吾妻	156
医療法人 大誠会 内田病院	08沼田	50
利根中央病院	08沼田	33
医療法人 パテラ会 月夜野病院	08沼田	40
医療法人 社団 三思会 東邦病院	09桐生	58
医療法人社団東郷会 恵愛堂病院	09桐生	48
桐生厚生総合病院	09桐生	31
医療法人財団明理会 イムヌ太田中央総合病院	10太田・館林	55
公立館林厚生病院	10太田・館林	48
医療法人 宏愛会 宏愛会第一病院	10太田・館林	40
館林記念病院	10太田・館林	24

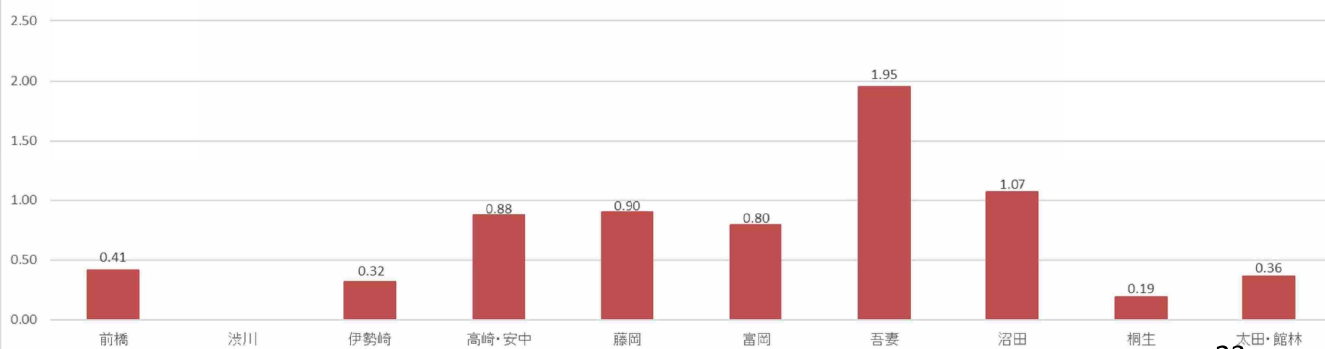
出典：関東信越厚生局「届出受理医療機関名簿（届出項目別5）（令和4年7月1日時点）」
 ※ 回復期リハビリテーション病棟入院料1～5の届出病床数を集計

医療機能～在宅療養支援病院等～

在宅療養支援病院及び在宅療養後方支援病院の届出施設数



65歳人口1万人当たり在宅療養支援病院及び在宅療養後方支援病院の届出施設数

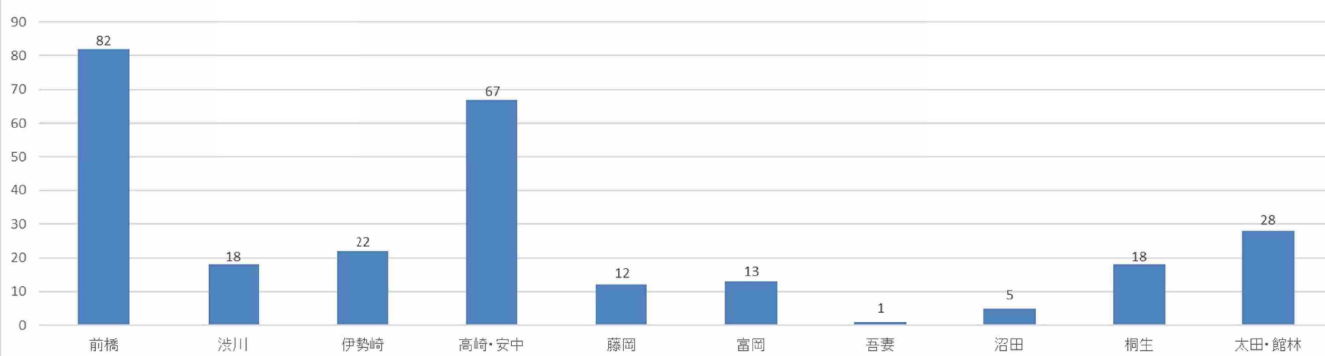


出典：関東信越厚生局「届出受理医療機関名簿（医科）」（令和4年7月1日時点）、群馬県年齢別人口統計調査結果（令和3年10月1日現在）

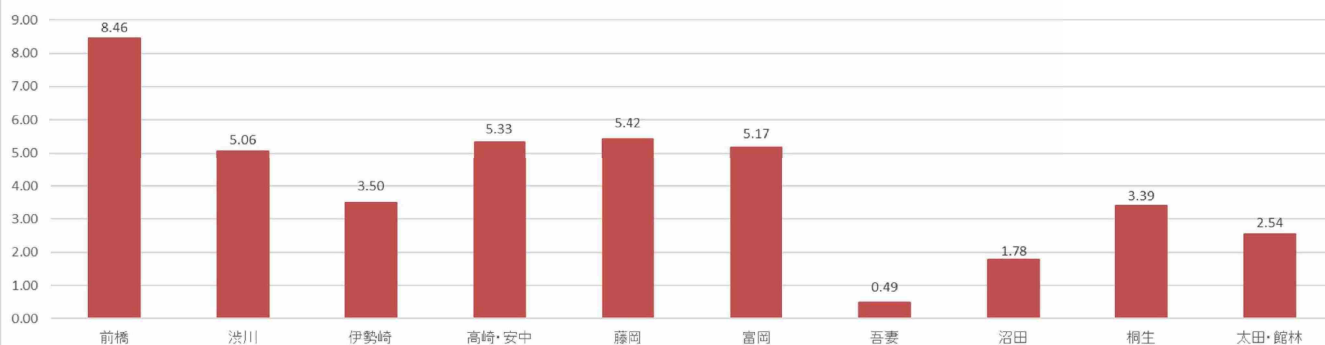
23

医療機能～在宅療養支援診療所～

在宅療養支援診療所の届出施設数



65歳人口1万人当たり在宅療養支援診療所の届出施設数



出典：関東信越厚生局「届出受理医療機関名簿（医科）」（令和4年7月1日時点）、群馬県年齢別人口統計調査結果（令和3年10月1日現在）

24

医療機能～性・年齢調整標準レセプト出現比（SCR）分析～

【入院】

指標（レセプト）名	前橋	渋川	伊勢崎	高崎・安中	藤岡	富岡	吾妻	沼田	桐生	太田・館林
救命救急入院料	240.3	0.0	0.0	136.8	0.0	0.0	0.0	0.0	0.0	0.0
特定集中治療室管理料（ICU）	151.6	528.7	123.4	40.3	0.0	0.0	0.0	0.0	0.0	39.3
ハイケアユニット	144.5	53.7	0.0	16.9	0.0	0.0	0.0	260.0	78.9	109.4
地域包括ケア病棟	59.4	116.4	143.1	35.8	282.6	289.1	198.1	174.8	145.1	88.7
回復期リハビリテーション病棟入院料	110.5	38.5	119.3	93.1	189.5	95.4	199.9	196.3	100.8	58.4

【在宅】

指標（レセプト）名	前橋	渋川	伊勢崎	高崎・安中	藤岡	富岡	吾妻	沼田	桐生	太田・館林
往診	120.3	63.1	71.5	85.6	91.3	47.0	30.3	12.0	110.8	115.2
緊急往診	157.8	42.0	48.0	84.6	56.8	31.9	43.3	13.5	49.7	166.5
訪問診療（居宅）	99.5	35.7	47.8	60.8	40.0	23.4	66.5	44.0	66.8	107.7
訪問診療（同一建物）	194.8	70.7	92.8	159.3	138.9	111.4	41.7	30.0	133.8	123.2
訪問看護指示	135.1	59.1	85.6	88.5	65.4	41.0	28.4	148.1	98.3	88.0

出典：令和2年度診療分NDB（厚生労働省が集計・提供）。医療機関所在地ベースで集計。公費単独（生活保護）は含まれない。

※ SCRとは：地域間の医療提供状況を比較できるように、NDB(National Database: レセプト情報・特定健診等情報データベース)のレセプト出現件数を年齢調整したスコア（当該圏域の性・年齢階級別レセプト数/Σ（各地域の性・年齢階級別人口×全国の性・年齢階級別レセプト出現率）×100）。

※ SCRは、スコアが100であれば全国平均となるように設計。スコアが100よりも高ければ全国平均よりも多く、100より低ければ全国平均より少なく医療行為が提供されていることを意味する。

※ SCRの値が120以上の場合は黄色塗り、80以下の場合は青塗り。

患者の受療動向について

27

患者の受療動向の概要

- 入院患者の自足率は77.2%(流出率は22.8%)で、前橋圏域に10.8%流出している。救急搬送を契機とした入院患者の自足率は75.9%で、1.3ポイント低くなる。
- 入院患者の流入率は22.5%で、流入元は前橋圏域の7.6%が最も高い。
- 公立・公的病院は、入院患者の2～3割が他圏域からの流入患者で、日高病院は前橋圏域から、公立碓氷病院は富岡圏域からの患者受け入れ率が高くなっている。
- 公立・公的病院の自医療圏内の患者シェア率は24.1%で、県内で最も低い。なお、救急搬送を契機とした入院における自医療圏内の患者シェア率は46.7%で、22.6ポイント高くなる。

28

患者の受療動向～入院患者の流出状況①～

入院全体

住所地	受療地										
	流出率	前橋	渋川	伊勢崎	高崎・安中	藤岡	富岡	吾妻	沼田	桐生	太田・館林
前橋	23.9%	76.1%	5.0%	4.7%	10.9%	0.0%	0.0%	1.1%	0.3%	1.7%	0.2%
渋川	42.0%	23.3%	58.0%	1.0%	11.9%	0.0%	0.0%	2.7%	2.8%	0.3%	0.0%
伊勢崎	28.1%	13.5%	2.0%	71.9%	5.0%	0.9%	0.0%	0.2%	0.1%	3.0%	3.4%
高崎・安中	22.8%	10.8%	2.2%	1.6%	77.2%	2.8%	3.7%	0.9%	0.4%	0.2%	0.1%
藤岡	31.8%	8.0%	2.4%	1.4%	16.7%	68.2%	2.4%	0.4%	0.0%	0.4%	0.2%
富岡	30.1%	5.4%	2.4%	0.7%	17.6%	2.8%	69.9%	0.2%	0.0%	0.7%	0.2%
吾妻	35.5%	9.5%	14.1%	0.2%	3.6%	0.0%	0.0%	64.5%	7.9%	0.0%	0.2%
沼田	19.7%	6.6%	7.2%	0.4%	1.7%	0.0%	0.0%	3.1%	80.3%	0.6%	0.1%
桐生	19.6%	7.6%	1.0%	4.0%	0.8%	0.0%	0.0%	0.3%	0.0%	80.4%	5.9%
太田・館林	18.6%	3.8%	1.1%	6.8%	0.9%	0.1%	0.1%	0.3%	0.0%	5.6%	81.4%

出典：令和3年群馬県患者調査

※ 一般病床及び療養病床の入院患者（n=14,382、患者住所地在不詳のレコードを除く）を集計

※ 県内に居住する患者が県外の医療機関で受療した場合は、調査対象に含まれていない。

29

患者の受療動向～入院患者の流出状況②～

入院全体のうち救急搬送を契機とした入院

住所地	受療地										
	流出率	前橋	渋川	伊勢崎	高崎・安中	藤岡	富岡	吾妻	沼田	桐生	太田・館林
前橋	18.2%	81.8%	3.6%	7.5%	5.1%	0.0%	0.0%	0.2%	0.5%	1.2%	0.0%
渋川	39.2%	26.5%	60.8%	0.5%	4.2%	0.0%	0.0%	3.2%	4.2%	0.5%	0.0%
伊勢崎	14.1%	8.6%	0.6%	85.9%	1.7%	0.6%	0.0%	0.0%	0.0%	0.9%	1.7%
高崎・安中	24.1%	12.5%	1.3%	0.8%	75.9%	3.7%	5.4%	0.2%	0.0%	0.0%	0.2%
藤岡	22.5%	6.9%	1.0%	1.0%	9.8%	77.5%	3.9%	0.0%	0.0%	0.0%	0.0%
富岡	27.4%	4.8%	0.0%	0.0%	17.7%	4.8%	72.6%	0.0%	0.0%	0.0%	0.0%
吾妻	25.0%	5.6%	5.6%	0.0%	0.9%	0.0%	0.0%	75.0%	13.0%	0.0%	0.0%
沼田	11.1%	5.2%	0.7%	1.3%	0.0%	0.0%	0.0%	3.9%	88.9%	0.0%	0.0%
桐生	12.8%	3.0%	0.7%	3.4%	0.0%	0.0%	0.0%	0.0%	0.0%	87.2%	5.7%
太田・館林	19.3%	3.1%	1.5%	10.8%	0.0%	0.3%	0.0%	0.0%	0.0%	3.6%	80.7%

出典：令和3年群馬県患者調査

※ 一般病床及び療養病床の入院患者（患者住所地在不詳のレコードを除く）のうち、救急搬入が「1有」と回答された患者（n=2,723）を集計

※ 県内に居住する患者が県外の医療機関で受療した場合は、調査対象に含まれていない。

30

患者の受療動向～入院患者の流出状況③～

入院全体のうち救急搬送を契機とした入院以外の入院

住所地	受療地										
	流出率	前橋	渋川	伊勢崎	高崎・安中	藤岡	富岡	吾妻	沼田	桐生	太田・館林
前橋	25.3%	74.7%	5.3%	4.0%	12.3%	0.1%	0.0%	1.3%	0.2%	1.8%	0.3%
渋川	42.7%	22.5%	57.3%	1.1%	14.0%	0.0%	0.0%	2.5%	2.4%	0.3%	0.0%
伊勢崎	32.3%	14.9%	2.4%	67.7%	6.0%	1.0%	0.0%	0.3%	0.1%	3.6%	3.9%
高崎・安中	22.5%	10.4%	2.4%	1.8%	77.5%	2.6%	3.4%	1.0%	0.5%	0.3%	0.0%
藤岡	34.2%	8.2%	2.7%	1.5%	18.5%	65.8%	2.0%	0.5%	0.0%	0.5%	0.2%
富岡	30.5%	5.5%	2.8%	0.8%	17.6%	2.5%	69.5%	0.3%	0.0%	0.8%	0.3%
吾妻	38.4%	10.6%	16.4%	0.3%	4.3%	0.0%	0.0%	61.6%	6.6%	0.0%	0.3%
沼田	21.4%	6.8%	8.6%	0.3%	2.0%	0.0%	0.0%	2.9%	78.6%	0.7%	0.1%
桐生	21.4%	8.8%	1.1%	4.1%	1.0%	0.0%	0.0%	0.3%	0.0%	78.6%	5.9%
太田・館林	18.4%	4.0%	1.0%	5.8%	1.1%	0.1%	0.1%	0.3%	0.0%	6.1%	81.6%

出典：令和3年群馬県患者調査

※ 一般病床及び療養病床の入院患者（患者住所地在不詳のレコードを除く）のうち、救急搬入が「2 無」と回答された患者（n=11,659）を算出

※ 県内に居住する患者が県外の医療機関で受療した場合は、調査対象に含まれていない。

患者の受療動向～入院患者の流入状況①～

入院全体

住所地	受療地									
	前橋	渋川	伊勢崎	高崎・安中	藤岡	富岡	吾妻	沼田	桐生	太田・館林
流入率	43.6%	46.7%	30.7%	25.5%	44.5%	28.5%	35.1%	14.6%	21.2%	23.7%
前橋	56.4%	10.6%	6.4%	7.6%	0.2%	0.0%	4.6%	0.7%	2.4%	0.2%
渋川	7.5%	53.3%	0.6%	3.6%	0.0%	0.0%	4.8%	3.0%	0.2%	0.0%
伊勢崎	7.1%	3.0%	69.3%	2.5%	2.3%	0.0%	0.6%	0.1%	3.0%	2.4%
高崎・安中	11.1%	6.6%	3.0%	74.5%	13.3%	24.3%	5.0%	1.5%	0.4%	0.1%
藤岡	1.4%	1.2%	0.5%	2.8%	55.5%	2.7%	0.4%	0.0%	0.1%	0.0%
富岡	0.9%	1.1%	0.2%	2.7%	2.1%	71.5%	0.2%	0.0%	0.2%	0.0%
吾妻	1.7%	7.2%	0.1%	0.6%	0.0%	0.0%	64.9%	4.7%	0.0%	0.0%
沼田	2.1%	6.6%	0.3%	0.5%	0.0%	0.0%	5.6%	85.4%	0.3%	0.0%
桐生	3.9%	1.5%	3.7%	0.4%	0.0%	0.0%	0.8%	0.0%	78.8%	4.0%
太田・館林	2.7%	2.2%	8.7%	0.6%	0.3%	0.2%	1.0%	0.0%	7.6%	76.3%
県外	5.1%	6.6%	7.4%	4.4%	26.4%	1.3%	12.2%	4.6%	6.9%	16.7%

出典：令和3年群馬県患者調査

※ 一般病床及び療養病床の入院患者（n=14,382、患者住所地在不詳のレコードを除く）を集計

33

患者の受療動向～入院患者の流入状況②～

入院全体のうち救急搬送を契機とした入院

住所地	受療地									
	前橋	渋川	伊勢崎	高崎・安中	藤岡	富岡	吾妻	沼田	桐生	太田・館林
流入率	38.6%	29.0%	25.5%	15.3%	45.9%	43.8%	17.3%	17.6%	10.4%	15.1%
前橋	61.4%	9.3%	7.8%	4.5%	0.0%	0.0%	1.0%	1.2%	1.7%	0.0%
渋川	9.1%	71.0%	0.3%	1.7%	0.0%	0.0%	6.1%	4.8%	0.3%	0.0%
伊勢崎	5.5%	1.2%	74.5%	1.3%	1.4%	0.0%	0.0%	0.0%	1.0%	1.6%
高崎・安中	11.8%	4.3%	1.0%	84.7%	13.0%	35.0%	1.0%	0.0%	0.0%	0.3%
藤岡	1.3%	0.6%	0.3%	2.2%	54.1%	5.0%	0.0%	0.0%	0.0%	0.0%
富岡	0.5%	0.0%	0.0%	2.4%	2.1%	56.3%	0.0%	0.0%	0.0%	0.0%
吾妻	1.1%	3.7%	0.0%	0.2%	0.0%	0.0%	82.7%	8.5%	0.0%	0.0%
沼田	1.5%	0.6%	0.5%	0.0%	0.0%	0.0%	6.1%	82.4%	0.0%	0.0%
桐生	1.6%	1.2%	2.5%	0.0%	0.0%	0.0%	0.0%	0.0%	89.6%	4.6%
太田・館林	2.2%	3.7%	10.5%	0.0%	0.7%	0.0%	0.0%	0.0%	4.9%	84.9%
県外	4.0%	4.3%	2.8%	3.0%	28.8%	3.8%	3.1%	3.0%	2.4%	8.6%

出典：令和3年群馬県患者調査

※ 一般病床及び療養病床の入院患者（患者住所地在不詳のレコードを除く）のうち、救急搬送が「1有」と回答された患者（n=2,723）を集計

34

患者の受療動向～入院患者の流入状況③～

入院全体のうち救急搬送を契機とした入院以外の入院

住所地 \ 受療地	前橋	渋川	伊勢崎	高崎・安中	藤岡	富岡	吾妻	沼田	桐生	太田・館林
流入率	44.8%	50.2%	32.5%	27.4%	44.1%	25.2%	39.5%	13.9%	23.8%	25.5%
前橋	55.2%	10.8%	5.9%	8.1%	0.2%	0.0%	5.5%	0.6%	2.5%	0.3%
渋川	7.1%	49.8%	0.7%	3.9%	0.0%	0.0%	4.5%	2.5%	0.2%	0.0%
伊勢崎	7.5%	3.4%	67.5%	2.7%	2.5%	0.0%	0.7%	0.1%	3.5%	2.6%
高崎・安中	11.0%	7.0%	3.7%	72.6%	13.3%	22.0%	6.0%	1.9%	0.5%	0.1%
藤岡	1.5%	1.3%	0.5%	2.9%	55.9%	2.2%	0.5%	0.0%	0.2%	0.1%
富岡	1.0%	1.3%	0.3%	2.7%	2.1%	74.8%	0.2%	0.0%	0.3%	0.1%
吾妻	1.8%	7.9%	0.1%	0.7%	0.0%	0.0%	60.5%	3.8%	0.0%	0.1%
沼田	2.2%	7.8%	0.2%	0.6%	0.0%	0.0%	5.5%	86.1%	0.4%	0.1%
桐生	4.4%	1.6%	4.1%	0.5%	0.0%	0.0%	1.0%	0.0%	76.2%	3.9%
太田・館林	2.8%	1.9%	8.1%	0.7%	0.2%	0.3%	1.2%	0.0%	8.3%	74.5%
県外	5.4%	7.0%	9.0%	4.6%	25.6%	0.8%	14.4%	5.0%	8.0%	18.5%

出典：令和3年度群馬県患者調査

※ 一般病床及び療養病床の入院患者（患者住所地が不詳のレコードを除く）のうち、救急搬入が「2 無」と回答された患者（n=11,659）を集計

35

患者の受療動向～個別病院の入院患者の流入状況①～

入院全体

医療機関名称	患者所在地												
	前橋	渋川	伊勢崎	高崎・安中	藤岡	碓氷	吾妻	沼田	桐生	太田・館林	県外		
独立行政法人地域医療機能推進機構群馬中央病院	60.6%	13.4%	3.5%	13.0%	0.4%	0.4%	1.7%	0.0%	1.3%	0.9%	4.8%		
群馬県立心臓血管センター	33.3%	3.4%	11.6%	8.2%	4.1%	1.4%	2.7%	3.4%	17.7%	7.5%	6.8%		
群馬県済生会前橋病院	40.3%	6.0%	6.5%	26.6%	4.0%	1.6%	1.2%	1.2%	6.5%	0.8%	5.2%		
前橋赤十字病院	64.1%	3.3%	10.7%	7.0%	0.9%	0.7%	1.5%	2.4%	2.6%	2.2%	4.8%		
群馬大学医学部附属病院	31.2%	10.2%	7.3%	17.9%	1.7%	1.9%	3.5%	4.6%	5.0%	7.1%	9.4%		
独立行政法人国立病院機構渋川医療センター	6.2%	38.1%	3.7%	6.8%	1.5%	2.5%	10.2%	16.4%	1.9%	0.3%	12.4%		
群馬県立小児医療センター	16.7%	6.3%	12.7%	19.0%	4.0%	2.4%	1.6%	2.4%	7.1%	15.1%	12.7%		
伊勢崎市市民病院	4.4%	0.3%	72.9%	1.2%	0.9%	0.3%	0.0%	0.3%	1.2%	4.4%	14.2%		
(社)伊勢崎佐波医師会病院	3.3%	0.0%	90.2%	0.0%	0.0%	0.0%	0.0%	0.0%	0.0%	4.9%	1.6%		
公立碓氷病院	0.0%	0.0%	0.0%	84.8%	1.3%	13.9%	0.0%	0.0%	0.0%	0.0%	0.0%		
(医社)日高会日高病院	14.5%	5.9%	3.6%	67.0%	1.4%	1.4%	0.5%	1.4%	0.0%	1.4%	3.2%		
独立行政法人国立病院機構高崎総合医療センター	1.9%	1.9%	1.4%	83.1%	2.8%	3.3%	0.7%	0.2%	0.2%	0.2%	4.2%		
公立藤岡総合病院	0.0%	0.0%	3.6%	15.7%	44.0%	2.4%	0.0%	0.0%	0.0%	0.4%	33.9%		
藤岡市国民健康保険兜石病院	0.0%	0.0%	1.1%	2.3%	77.0%	0.0%	0.0%	0.0%	0.0%	0.0%	19.5%		
下仁田厚生病院	0.0%	0.0%	0.0%	0.0%	1.7%	96.6%	0.0%	0.0%	0.0%	0.0%	1.7%		
公立富岡総合病院	0.0%	0.0%	0.0%	34.8%	3.9%	59.6%	0.0%	0.0%	0.0%	0.0%	1.7%		
公立七日市病院	0.0%	0.0%	0.0%	16.7%	0.8%	82.5%	0.0%	0.0%	0.0%	0.0%	0.0%		
原町赤十字病院	0.0%	4.4%	0.0%	0.0%	0.0%	0.0%	94.7%	0.0%	0.0%	0.0%	0.9%		
西吾妻福祉病院	0.0%	0.0%	0.0%	0.0%	0.0%	0.0%	97.7%	0.0%	0.0%	0.0%	2.3%		
独立行政法人国立病院機構沼田病院	0.0%	0.0%	0.0%	0.0%	0.0%	0.0%	2.1%	97.9%	0.0%	0.0%	0.0%		
桐生厚生総合病院	1.5%	0.3%	1.2%	0.0%	0.0%	0.3%	0.0%	0.0%	87.6%	6.1%	3.0%		
S U B A R U健康保険組合太田記念病院	0.0%	0.0%	3.4%	0.4%	0.0%	0.0%	0.0%	0.0%	8.2%	81.3%	6.7%		
群馬県立がんセンター	1.7%	0.0%	5.6%	0.0%	0.0%	0.6%	0.0%	0.0%	8.9%	50.6%	32.8%		
公立館林厚生病院	0.0%	0.0%	0.4%	0.0%	0.0%	0.0%	0.0%	0.0%	0.0%	92.2%	7.4%		
(公財)老年病研究所附属病院	53.4%	21.9%	2.3%	18.3%	0.0%	0.0%	0.0%	1.4%	0.5%	1.4%	0.9%		
伊勢崎福島病院	6.1%	0.0%	74.3%	0.9%	0.0%	0.0%	0.0%	0.9%	6.1%	6.1%	5.6%		
鶴谷病院	0.0%	0.0%	63.4%	0.0%	0.0%	0.0%	0.0%	0.0%	1.7%	31.5%	3.4%		
(医社)三思会くすの木病院	0.0%	0.0%	0.7%	13.4%	55.7%	1.3%	0.0%	0.0%	1.3%	0.7%	28.2%		
利根中央病院	0.0%	1.2%	0.0%	0.0%	0.0%	0.0%	1.2%	95.9%	0.0%	0.0%	1.7%		
(医社)三思会東邦病院	1.8%	0.0%	3.2%	0.3%	0.0%	0.0%	0.0%	0.0%	80.1%	11.1%	3.5%		
(医社)東郷会恵愛堂病院	3.9%	0.0%	1.5%	0.0%	0.0%	0.0%	0.4%	0.0%	91.1%	1.9%	1.2%		
本島総合病院	0.0%	0.0%	0.9%	0.0%	0.0%	0.0%	0.0%	0.0%	0.0%	98.1%	0.9%		
医療法人財団明理会イムス太田中央総合病院	0.4%	0.0%	1.8%	0.0%	0.0%	0.0%	0.0%	0.0%	5.3%	64.1%	28.5%		

出典：令和3年群馬県患者調査

※ 公立病院経営強化プラン対象病院、公的医療機関等2025プラン策定対象病院、一般又は療養病床200床以上の民間病院を抽出し集計 (n=7,318)

37

患者の受療動向～個別病院の入院患者の流入状況②～

入院全体のうち救急搬送を契機とした入院

医療機関名称	患者所在地												
	前橋	渋川	伊勢崎	高崎・安中	藤岡	碓氷	吾妻	沼田	桐生	太田・館林	県外		
独立行政法人地域医療機能推進機構群馬中央病院	71.2%	9.6%	5.8%	9.6%	0.0%	0.0%	1.9%	0.0%	0.0%	0.0%	1.9%		
群馬県立心臓血管センター	41.7%	4.2%	8.3%	8.3%	8.3%	4.2%	0.0%	4.2%	8.3%	8.3%	4.2%		
群馬県済生会前橋病院	56.3%	6.3%	3.1%	23.4%	3.1%	0.0%	1.6%	0.0%	0.0%	1.6%	4.7%		
前橋赤十字病院	59.5%	4.6%	9.2%	6.5%	1.3%	1.3%	2.0%	2.6%	2.6%	4.6%	5.9%		
群馬大学医学部附属病院	47.8%	14.9%	4.5%	14.9%	1.5%	0.0%	1.5%	3.0%	3.0%	3.0%	6.0%		
独立行政法人国立病院機構渋川医療センター	0.0%	65.0%	0.0%	5.0%	0.0%	0.0%	10.0%	0.0%	5.0%	0.0%	15.0%		
群馬県立小児医療センター	19.2%	11.5%	3.8%	23.1%	3.8%	0.0%	3.8%	0.0%	3.8%	23.1%	7.7%		
伊勢崎市市民病院	2.4%	0.0%	79.3%	1.2%	0.0%	0.0%	0.0%	1.2%	0.0%	7.3%	7.3%		
(社)伊勢崎佐波医師会病院	7.8%	0.0%	84.4%	0.0%	0.0%	0.0%	0.0%	0.0%	0.0%	6.5%	1.3%		
公立碓氷病院	0.0%	0.0%	0.0%	66.7%	0.0%	33.3%	0.0%	0.0%	0.0%	0.0%	0.0%		
(医社)日高会日高病院	15.5%	1.7%	0.0%	77.6%	0.0%	1.7%	0.0%	0.0%	0.0%	0.0%	3.4%		
独立行政法人国立病院機構高崎総合医療センター	3.3%	2.6%	1.3%	82.4%	2.6%	3.3%	0.0%	0.0%	0.0%	0.0%	4.6%		
公立藤岡総合病院	0.0%	0.0%	2.6%	16.7%	42.3%	2.6%	0.0%	0.0%	0.0%	0.0%	35.9%		
藤岡市国民健康保険兜石病院	0.0%	0.0%	0.0%	3.0%	75.8%	0.0%	0.0%	0.0%	0.0%	0.0%	21.2%		
下仁田厚生病院	0.0%	0.0%	0.0%	0.0%	0.0%	100.0%	0.0%	0.0%	0.0%	0.0%	0.0%		
公立富岡総合病院	0.0%	0.0%	0.0%	39.1%	5.8%	50.7%	0.0%	0.0%	0.0%	0.0%	4.3%		
公立七日市病院	0.0%	0.0%	0.0%	25.0%	0.0%	75.0%	0.0%	0.0%	0.0%	0.0%	0.0%		
原町赤十字病院	0.0%	10.7%	0.0%	0.0%	0.0%	0.0%	85.7%	0.0%	0.0%	0.0%	3.6%		
西吾妻福祉病院	0.0%	0.0%	0.0%	0.0%	0.0%	0.0%	90.0%	0.0%	0.0%	0.0%	10.0%		
独立行政法人国立病院機構沼田病院	0.0%	0.0%	0.0%	0.0%	0.0%	0.0%	0.0%	100.0%	0.0%	0.0%	0.0%		
桐生厚生総合病院	0.9%	0.9%	1.8%	0.0%	0.0%	0.0%	0.0%	0.0%	87.3%	4.5%	4.5%		
S U B A R U健康保険組合太田記念病院	0.0%	0.0%	5.6%	0.9%	0.0%	0.0%	0.0%	0.0%	12.0%	73.1%	8.3%		
群馬県立がんセンター	0.0%	0.0%	0.0%	0.0%	0.0%	0.0%	0.0%	0.0%	0.0%	71.4%	28.6%		
公立館林厚生病院	0.0%	0.0%	0.0%	0.0%	0.0%	0.0%	0.0%	0.0%	0.0%	97.8%	2.2%		
(公財)老年病研究所附属病院	54.7%	19.8%	1.9%	20.8%	0.0%	0.0%	0.0%	0.9%	0.0%	0.0%	1.9%		
伊勢崎福島病院	0.0%	0.0%	92.9%	3.6%	0.0%	0.0%	0.0%	0.0%	0.0%	3.6%	0.0%		
鶴谷病院	0.0%	0.0%	65.2%	0.0%	0.0%	0.0%	0.0%	0.0%	2.9%	30.4%	1.4%		
(医社)三思会くすの木病院	0.0%	0.0%	0.0%	18.5%	55.6%	0.0%	0.0%	0.0%	0.0%	3.7%	22.2%		
利根中央病院	0.0%	1.7%	0.0%	0.0%	0.0%	0.0%	0.0%	96.6%	0.0%	0.0%	1.7%		
(医社)三思会東邦病院	0.0%	0.0%	0.0%	0.0%	0.0%	0.0%	0.0%	0.0%	79.3%	20.7%	0.0%		
(医社)東郷会恵愛堂病院	3.1%	0.0%	0.0%	0.0%	0.0%	0.0%	0.0%	0.0%	93.1%	2.3%	1.5%		
本島総合病院	0.0%	0.0%	0.0%	0.0%	0.0%	0.0%	0.0%	0.0%	0.0%	100.0%	0.0%		
医療法人財団明理会イムス太田中央総合病院	0.0%	0.0%	0.0%	0.0%	0.0%	0.0%	0.0%	0.0%	5.0%	71.7%	23.3%		

出典：令和3年群馬県患者調査

※ 公立病院経営強化プラン対象病院、公的医療機関等2025プラン策定対象病院、一般又は療養病床200床以上の民間病院を抽出し集計 (n=1,852)

38

患者の受療動向～個別病院の入院患者の流入状況③～

入院全体のうち救急搬送を契機とした入院以外の入院

医療機関名称	患者所在地	前橋	渋川	伊勢崎	高崎・安中	藤岡	富岡	吾妻	沼田	桐生	太田・館林	県外
独立行政法人地域医療機能推進機構群馬中央病院		57.5%	14.5%	2.8%	14.0%	0.6%	0.6%	1.7%	0.0%	1.7%	1.1%	5.6%
群馬県立心臓血管センター		31.7%	3.3%	12.2%	8.1%	3.3%	0.8%	3.3%	3.3%	19.5%	7.3%	7.3%
群馬県済生会前橋病院		34.8%	6.0%	7.6%	27.7%	4.3%	2.2%	1.1%	1.6%	8.7%	0.5%	5.4%
前橋赤十字病院		66.3%	2.6%	11.4%	7.2%	0.7%	0.3%	1.3%	2.3%	2.6%	1.0%	4.2%
群馬大学医学部附属病院		28.8%	9.5%	7.7%	18.4%	1.8%	2.2%	3.8%	4.9%	5.3%	7.7%	10.0%
独立行政法人国立病院機構渋川医療センター		6.6%	36.3%	4.0%	6.9%	1.7%	2.6%	10.2%	17.5%	1.7%	0.3%	12.2%
群馬県立小児医療センター		16.0%	5.0%	15.0%	18.0%	4.0%	3.0%	1.0%	3.0%	8.0%	13.0%	14.0%
伊勢崎市市民病院		5.1%	0.4%	70.8%	1.2%	0.8%	0.4%	0.0%	0.0%	1.6%	3.5%	16.3%
(社)伊勢崎佐波医師会病院		0.0%	0.0%	94.4%	0.0%	0.0%	0.0%	0.0%	0.0%	0.0%	3.7%	1.9%
公立碓氷病院		0.0%	0.0%	0.0%	86.3%	1.4%	12.3%	0.0%	0.0%	0.0%	0.0%	0.0%
(医社)日高会日高病院		14.1%	7.4%	4.9%	63.2%	1.8%	1.2%	0.6%	1.8%	0.0%	1.8%	3.1%
独立行政法人国立病院機構高崎総合医療センター		1.1%	1.5%	1.5%	83.6%	2.9%	3.3%	1.1%	0.4%	0.4%	0.4%	4.0%
公立藤岡総合病院		0.0%	0.0%	4.1%	15.3%	44.7%	2.4%	0.0%	0.0%	0.0%	0.6%	32.9%
藤岡市国民健康保険兜石病院		0.0%	0.0%	1.9%	1.9%	77.8%	0.0%	0.0%	0.0%	0.0%	0.0%	18.5%
下仁田厚生病院		0.0%	0.0%	0.0%	0.0%	1.9%	96.2%	0.0%	0.0%	0.0%	0.0%	1.9%
公立富岡総合病院		0.0%	0.0%	0.0%	32.9%	3.1%	63.4%	0.0%	0.0%	0.0%	0.0%	0.6%
公立七日市病院		0.0%	0.0%	0.0%	16.4%	0.9%	82.8%	0.0%	0.0%	0.0%	0.0%	0.0%
原町赤十字病院		0.0%	2.4%	0.0%	0.0%	0.0%	0.0%	97.6%	0.0%	0.0%	0.0%	0.0%
西吾妻福祉病院		0.0%	0.0%	0.0%	0.0%	0.0%	0.0%	100.0%	0.0%	0.0%	0.0%	0.0%
独立行政法人国立病院機構沼田病院		0.0%	0.0%	0.0%	0.0%	0.0%	0.0%	3.0%	97.0%	0.0%	0.0%	0.0%
桐生厚生総合病院		1.8%	0.0%	0.9%	0.0%	0.0%	0.5%	0.0%	0.0%	87.7%	6.8%	2.3%
S U B A R U健康保険組合太田記念病院		0.0%	0.0%	1.9%	0.0%	0.0%	0.0%	0.0%	0.0%	5.6%	86.9%	5.6%
群馬県立がんセンター		1.7%	0.0%	5.8%	0.0%	0.0%	0.6%	0.0%	0.0%	9.2%	49.7%	32.9%
公立館林厚生病院		0.0%	0.0%	0.7%	0.0%	0.0%	0.0%	0.0%	0.0%	0.0%	88.8%	10.5%
(公財)老年病研究所附属病院		52.2%	23.9%	2.7%	15.9%	0.0%	0.0%	1.8%	0.9%	2.7%	0.0%	0.0%
伊勢崎福島病院		7.0%	0.0%	71.5%	0.5%	0.0%	0.0%	0.0%	1.1%	7.0%	6.5%	6.5%
鶴谷病院		0.0%	0.0%	62.6%	0.0%	0.0%	0.0%	0.0%	1.2%	31.9%	4.3%	0.0%
(医社)三思会くすの木病院		0.0%	0.0%	0.8%	12.3%	55.7%	1.6%	0.0%	0.0%	0.0%	0.0%	29.5%
利根中央病院		0.0%	1.1%	0.0%	0.0%	0.0%	1.6%	95.6%	0.0%	0.0%	0.0%	1.6%
(医社)三思会東邦病院		1.9%	0.0%	3.5%	0.3%	0.0%	0.0%	0.0%	80.2%	10.2%	3.8%	0.0%
(医社)東郷会恵愛堂病院		4.7%	0.0%	3.1%	0.0%	0.0%	0.0%	0.8%	89.1%	1.6%	0.8%	0.0%
本島総合病院		0.0%	0.0%	0.9%	0.0%	0.0%	0.0%	0.0%	0.0%	98.1%	0.0%	0.9%
医療法人財団明理会イムス太田中央総合病院		0.5%	0.0%	2.3%	0.0%	0.0%	0.0%	0.0%	0.0%	5.4%	62.0%	29.9%

出典：令和3年群馬県患者調査

※ 公立病院経営強化プラン対象病院、公的医療機関等2025プラン策定対象病院、一般又は療養病床200床以上の民間病院を抽出し集計（n=5,466）

患者の受療動向～個別病院の入院患者への対応状況①～

自医療圏内患者シェア率（自医療圏で受療した患者のうち該当医療機関に受療した患者の割合）

医療機関名称	医療圏	前橋	渋川	伊勢崎	高崎・安中	藤岡	富岡	吾妻	沼田	桐生	太田・館林
独立行政法人地域医療機能推進機構群馬中央病院		8.2%									
群馬県立心臓血管センター		5.2%									
群馬県済生会前橋病院		8.8%									
前橋赤十字病院		16.3%									
群馬大学医学部附属病院		18.4%									
独立行政法人国立病院機構渋川医療センター			32.8%								
群馬県立小児医療センター			12.8%								
伊勢崎市民病院				21.9%							
(社)伊勢崎佐波医師会病院				11.9%							
公立碓氷病院					2.6%						
(医社)日高会日高病院					7.3%						
独立行政法人国立病院機構高崎総合医療センター					14.1%						
公立藤岡総合病院						40.1%					
藤岡市国民健康保険隈石病院						14.1%					
下仁田厚生病院							13.1%				
公立富岡総合病院							51.2%				
公立七日市病院							26.7%				
原町赤十字病院								22.6%			
西吾妻福祉病院								8.8%			
独立行政法人国立病院機構沼田病院									5.5%		
桐生厚生総合病院										22.4%	
S U B A R U健康保険組合太田記念病院											12.6%
群馬県立がんセンター											8.5%
公立館林厚生病院											11.5%
(公財)老年病研究所附属病院		7.8%									
伊勢崎福島病院				13.8%							
鶴谷病院				15.0%							
(医社)三思会くすの木病院						24.1%					
利根中央病院									28.5%		
(医社)三思会東邦病院										23.3%	
(医社)東郷会恵愛堂病院										17.6%	
本島総合病院											5.1%
医療法人財団明理会イムス太田中央総合病院											13.2%
掲載病院の医療圏内患者シェア率		64.6%	45.6%	62.6%	24.1%	78.3%	91.1%	31.3%	34.0%	63.3%	50.8%

出典：令和3年群馬県患者調査

※ 公立病院経営強化プラン対象病院、公的医療機関等2025プラン策定対象病院、一般又は療養病床200床以上の民間病院を抽出し集計

41

患者の受療動向～個別病院の入院患者への対応状況②～

入院全体のうち救急搬送を契機とした入院における自医療圏内患者シェア率

医療機関名称	医療圏	前橋	渋川	伊勢崎	高崎・安中	藤岡	富岡	吾妻	沼田	桐生	太田・館林
独立行政法人地域医療機能推進機構群馬中央病院		9.5%									
群馬県立心臓血管センター		4.4%									
群馬県済生会前橋病院		11.7%									
前橋赤十字病院		27.9%									
群馬大学医学部附属病院		12.2%									
独立行政法人国立病院機構渋川医療センター			12.3%								
群馬県立小児医療センター			16.0%								
伊勢崎市民病院				20.5%							
(社)伊勢崎佐波医師会病院				19.3%							
公立碓氷病院					1.3%						
(医社)日高会日高病院					12.5%						
独立行政法人国立病院機構高崎総合医療センター					32.9%						
公立藤岡総合病院						53.4%					
藤岡市国民健康保険隈石病院						22.6%					
下仁田厚生病院							8.8%				
公立富岡総合病院							86.3%				
公立七日市病院							5.0%				
原町赤十字病院								28.6%			
西吾妻福祉病院								10.2%			
独立行政法人国立病院機構沼田病院									8.5%		
桐生厚生総合病院										38.2%	
S U B A R U健康保険組合太田記念病院											29.2%
群馬県立がんセンター											1.9%
公立館林厚生病院											24.9%
(公財)老年病研究所附属病院		19.3%									
伊勢崎福島病院				7.0%							
鶴谷病院				17.3%							
(医社)三思会くすの木病院						18.5%					
利根中央病院									35.8%		
(医社)三思会東邦病院										10.1%	
(医社)東郷会恵愛堂病院										45.1%	
本島総合病院											0.5%
医療法人財団明理会イムス太田中央総合病院											16.2%
掲載病院の自医療圏内患者シェア率		84.9%	28.4%	64.0%	46.7%	94.5%	100.0%	38.8%	44.2%	93.4%	72.7%

出典：令和3年群馬県患者調査

※ 公立病院経営強化プラン対象病院、公的医療機関等2025プラン策定対象病院、一般又は療養病床200床以上の民間病院を抽出し集計

42

患者の受療動向～個別病院の入院患者への対応状況③～

入院全体のうち救急搬送を契機とした入院以外の入院における自医療圏内患者シェア率

医療機関名称	医療圏	前橋	渋川	伊勢崎	高崎・安中	藤岡	富岡	吾妻	沼田	桐生	太田・館林
独立行政法人地域医療機能推進機構群馬中央病院		7.9%									
群馬県立心臓血管センター		5.4%									
群馬県済生会前橋病院		8.1%									
前橋赤十字病院		13.5%									
群馬大学医学部附属病院		19.9%									
独立行政法人国立病院機構渋川医療センター			36.8%								
群馬県立小児医療センター			12.2%								
伊勢崎市市民病院				22.4%							
(社)伊勢崎佐波医師会病院				9.3%							
公立椎氷病院					2.9%						
(医社)日高会日高病院					6.4%						
独立行政法人国立病院機構高崎総合医療センター					10.7%						
公立藤岡総合病院						36.0%					
群馬市国民健康保険隈石病院						11.4%					
下仁田厚生病院							14.1%				
公立富岡総合病院							43.6%				
公立七日市病院							31.4%				
原町赤十字病院								21.1%			
西吾妻福祉病院								8.4%			
独立行政法人国立病院機構沼田病院									4.8%		
桐生厚生総合病院										18.6%	
S U B A R U健康保険組合太田記念病院											9.1%
群馬県立がんセンター											9.9%
公立館林厚生病院											8.7%
(公財)老年病研究所附属病院		5.0%									
伊勢崎福島病院				16.2%							
碓氷病院				14.2%							
(医社)三思会くすの木病院						25.8%					
利根中央病院									26.7%		
(医社)三思会東邦病院										26.5%	
(医社)東郷会恵愛堂病院										10.9%	
本島総合病院											6.0%
医療法人財団明理会イムス太田中央総合病院											12.6%
掲載病院の自医療圏内患者シェア率		59.7%	49.0%	62.2%	20.0%	73.3%	89.2%	29.5%	31.5%	56.0%	46.2%

出典：令和3年群馬県患者調査

※ 公立病院経営強化プラン対象病院、公的医療機関等2025プラン策定対象病院、一般又は療養病床200床以上の民間病院を抽出し集計

43

44

入院診療実績について

45

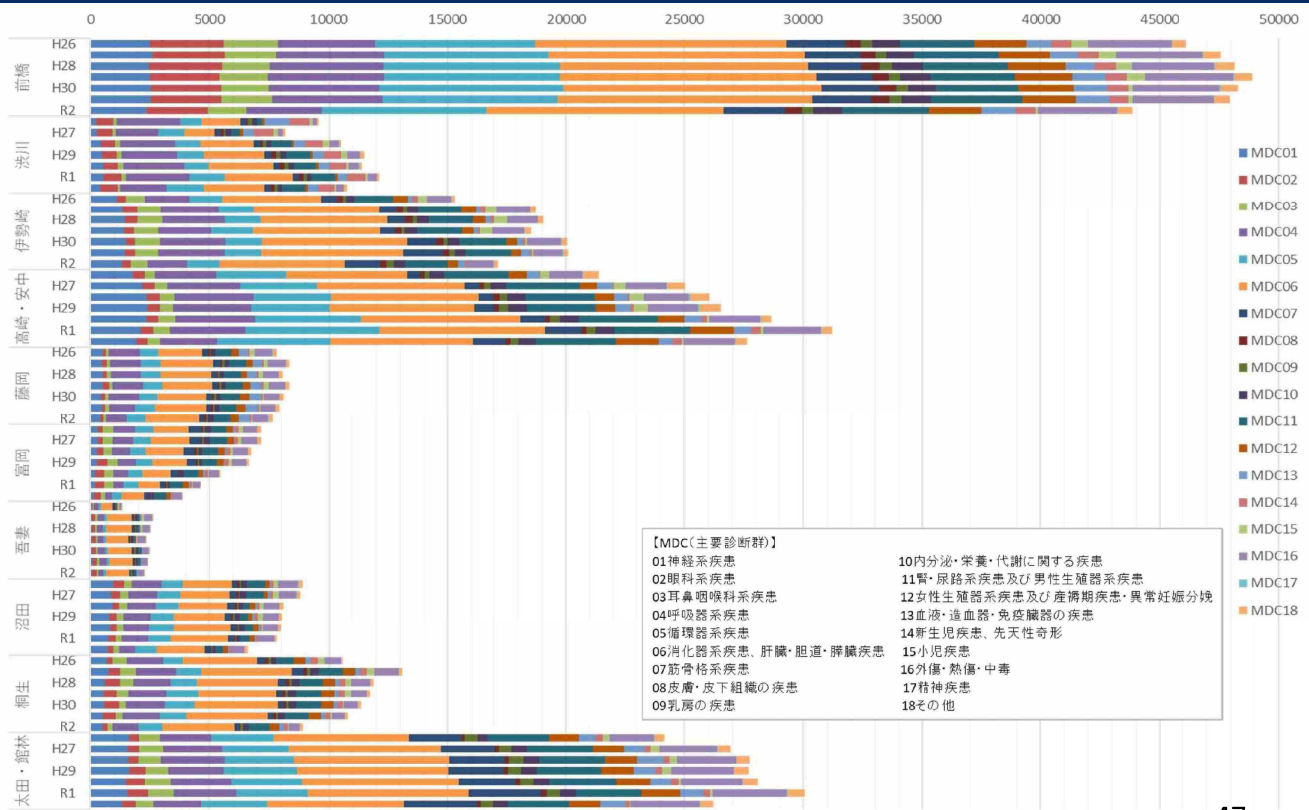
入院診療実績の概要

- 圏域別のMDC別入院患者数について、前橋保健医療圏の患者数が最も多く、その次に高崎・安中保健医療圏、太田・館林保健医療圏となっている。
- H26～R1における圏域別のMDC別入院患者数の傾向を見ると、渋川、伊勢崎、高崎・安中、太田・館林保健医療圏は増加傾向で、それ以外の保健医療圏は減少傾向となっている。なお、R2の入院患者数は、全保健医療圏で前年から減少しており、新型コロナウイルス感染症対応の影響が考えられる。
※ 途中でDPC調査対象病院に追加となった病院もあるため、経年比較には留意が必要。
- 高崎・安中保健医療圏では、高崎総合医療センター、日高病院、を中心に幅広い疾患の入院患者の受入れに対応している。

46

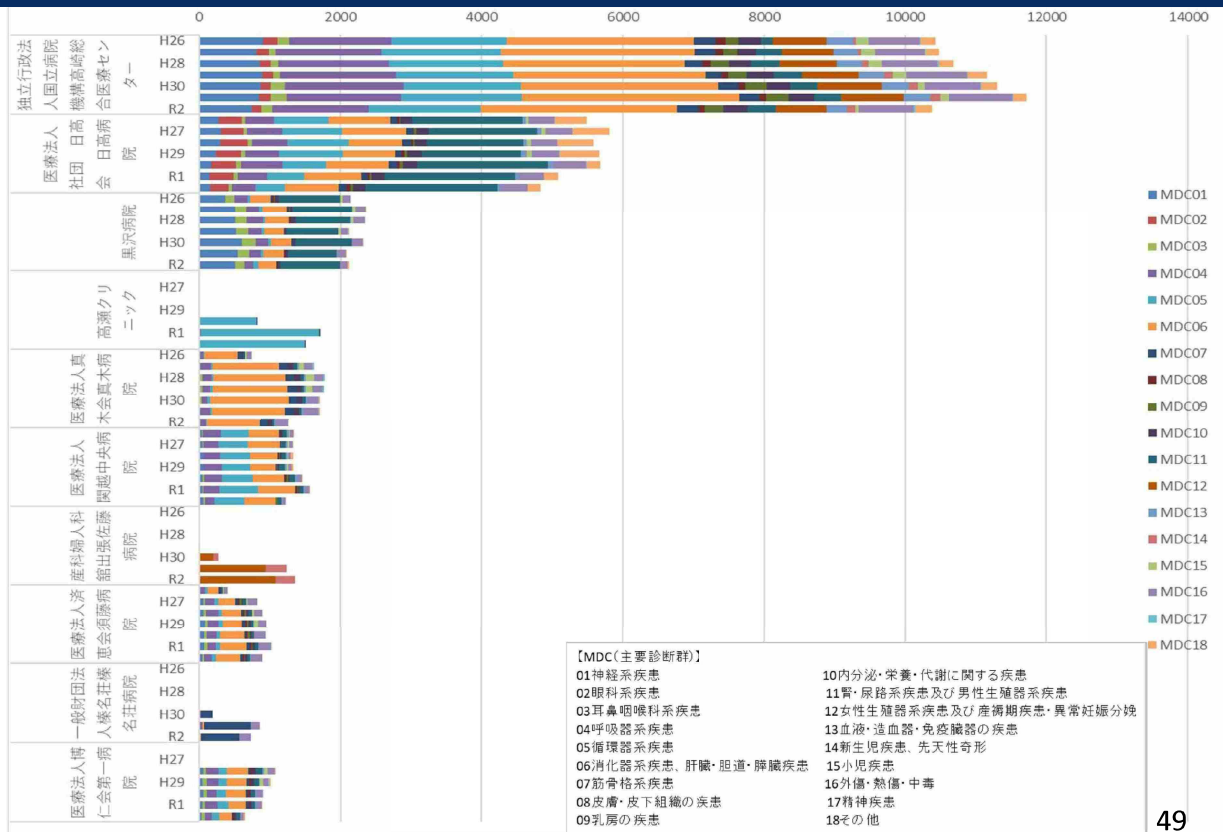
入院診療実績～DPC病院のMDC別入院患者数～

県全体



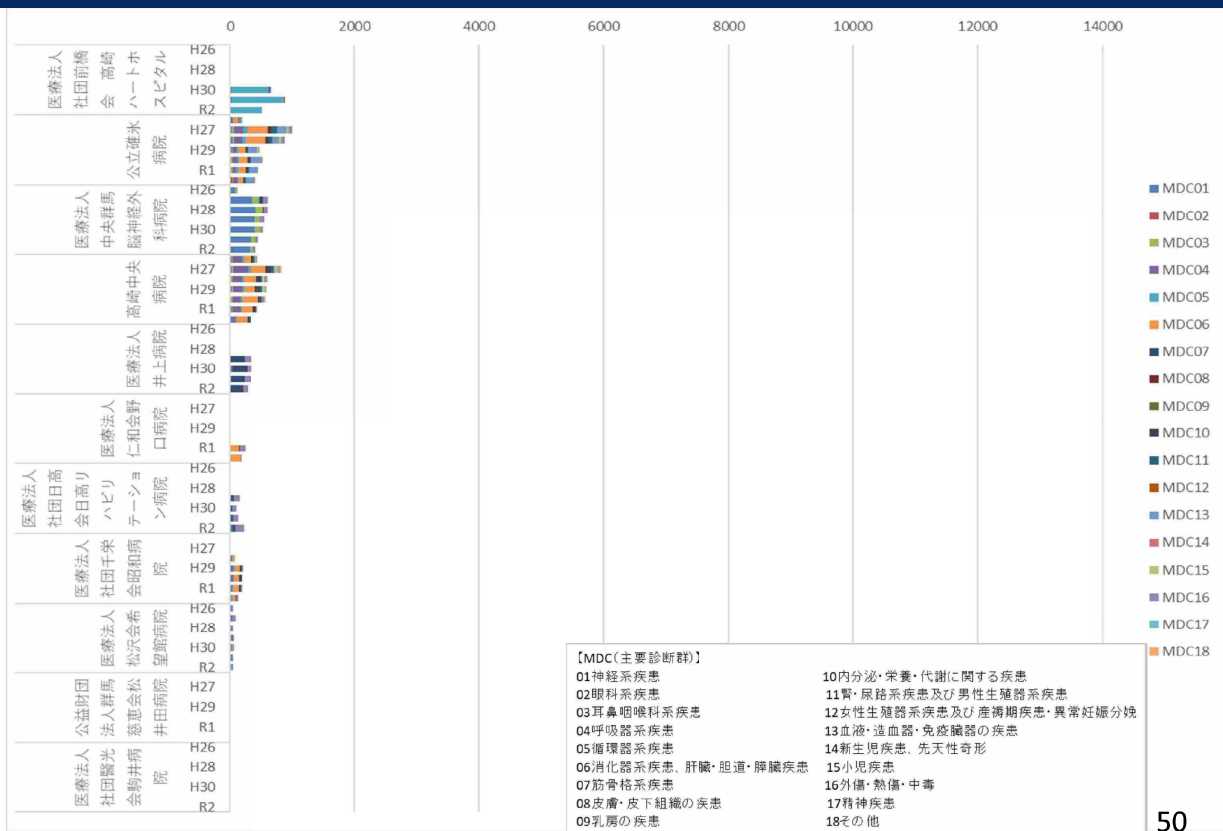
出典：厚生労働省「DPC導入の影響評価に係る調査「退院患者調査」」

入院診療実績～ DPC病院のMDC別入院患者数～ 高崎・安中



出典：厚生労働省「DPC導入の影響評価に係る調査「退院患者調査」」

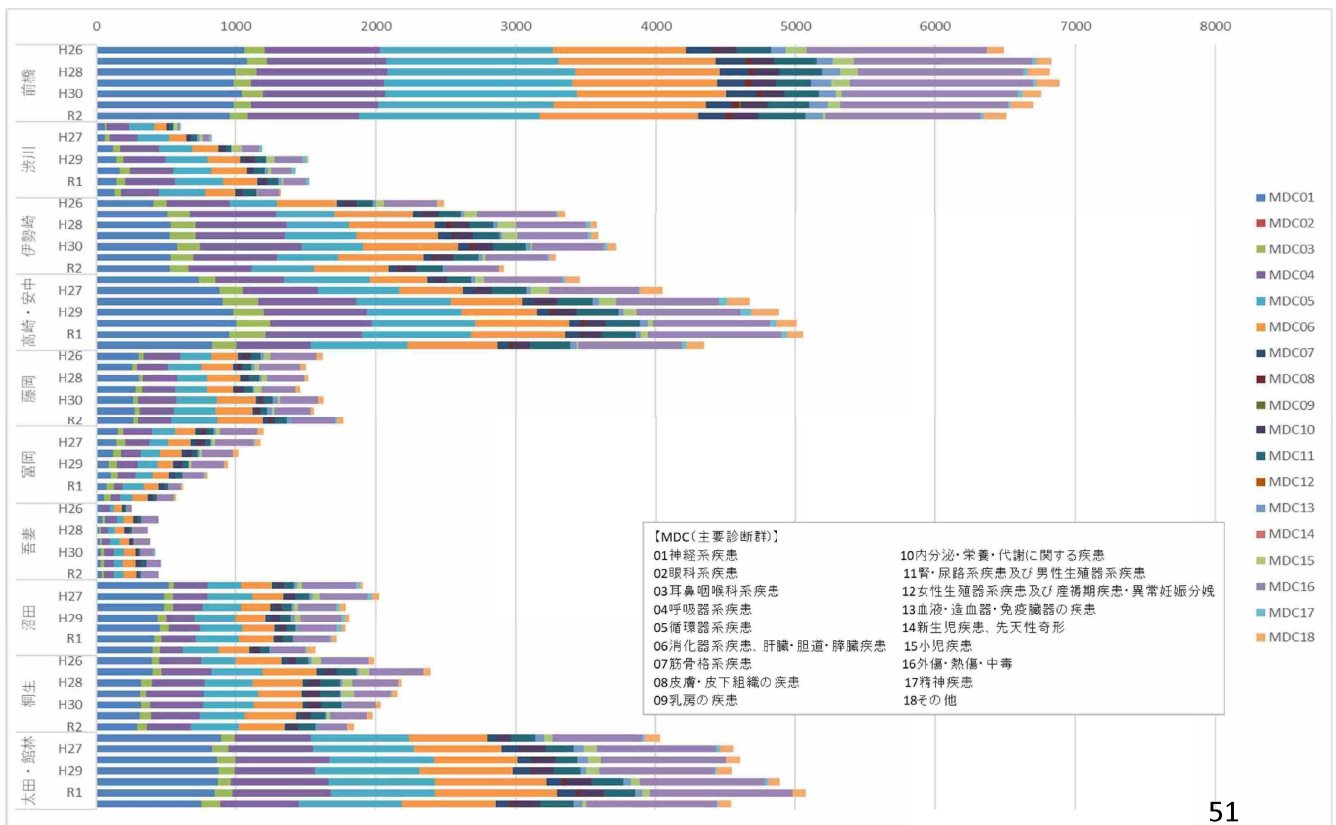
入院診療実績～ DPC病院のMDC別入院患者数～ 高崎・安中



出典：厚生労働省「DPC導入の影響評価に係る調査「退院患者調査」」

入院診療実績～ DPC病院の救急車によるMDC別入院患者数～

県全体

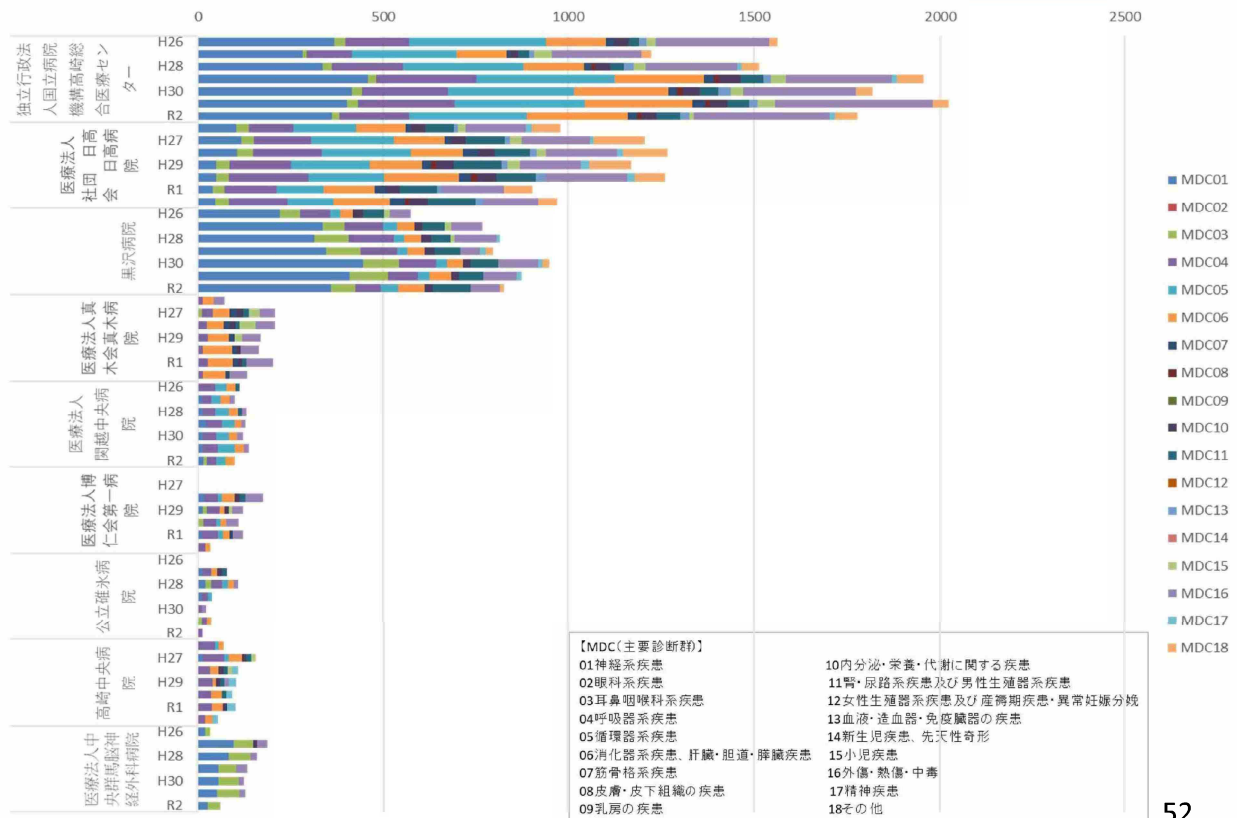


出典：厚生労働省「DPC導入の影響評価に係る調査「退院患者調査」」

51

入院診療実績～ DPC病院の救急車によるMDC別入院患者数～

高崎・安中



出典：厚生労働省「DPC導入の影響評価に係る調査「退院患者調査」」

52