



# ステップアップ 畜産！

西部農業事務所 家畜保健衛生課（西部家畜保健衛生所）

～記事～

- ★年末年始における BSE 検査日程について
- ★飼養衛生管理基準改定に伴う農場別飼養衛生管理マニュアルの作成について
- ★家畜改良増殖法の違反事例について
- ★令和2年度下期のローリー乳による牛ウイルス性下痢（BVD）検査について
- ★豚熱防疫措置完了について
- ★堆肥生産管理の注意点について（食中毒の発生防止）
- ★畜産農家におけるクロピラリド対策について
- ★ツマジロクサヨトウにご注意ください
- ★定期報告書の発送について
- ★第24回群馬県畜産共進会について
- ★農作業安全について
- ★子牛の下痢や呼吸器病対策にもう1つ踏込消毒槽を！！



## ★年末年始における BSE 検査日程について

家畜衛生研究所における年末年始の BSE 検査受付については以下の通りです。

12月						1月			
26日 (土)	27日 (日)	28日 (月)	29日 (火)	30日 (水)	31日 (木)	1日 (金)	2日 (土)	3日 (日)	4日 (月)
休み	休み	受付	休み	受付	休み	休み	休み	休み	受付

## ★飼養衛生管理基準改定に伴う農場別飼養衛生管理マニュアルの作成について

家畜伝染病予防法の飼養衛生管理基準に基づき、令和4年2月1日までに、農場ごとの飼養衛生管理マニュアルを作成する必要があります。

つきましては、農林水産省消費・安全局動物衛生課より、マニュアルの作成案について送付されましたので、添付 QR コード又は URLによりご確認ください。

マニュアルの作成につきましては、今後家保職員が飼養衛生管理基準の確認等でお伺いした際にご説明いたしますので、ご協力をお願いします。



## ★家畜改良増殖法の違反事例について

先般、他県において、酪農家が種畜証明書の交付を受けていない愛玩用の雄馬（ポニー）を他人の飼養する雌馬に交配を行ったという、家畜改良増殖法第4条第1項に違反する事案が確認されました。

他人の飼養する雌の家畜への種付けの用に供する牛、馬、豚の雄については、愛玩用として飼養する場合であっても、法第4条第1項の規定に基づき、種畜検査を受検し、種畜証明書の交付を受ける必要があります。

また、群馬県においては、他人の飼養する雌の家畜への種付けの用に供する山羊の雄についても、群馬県種畜検査条例に基づき、種畜検査を受検し、種畜証明書の交付を受ける必要があります。

種畜の種付け等による伝染性疾患等の伝播防止と、優良な種畜利用による家畜の改良増殖を推進するためにも、牛、馬、豚、山羊の雄を種畜として利用する場合には、種畜検査の受検をお願いします。

なお、自己の飼養する雌について行う種付けについては、この限りではありません。

## ★令和2年度下期のローリー乳による牛ウイルス性下痢（BVD）検査について

この検査は農場の汚染源となる BVDV 持続感染牛（PI 牛）を摘発するために行っています。上期の検査では、西部管内で持続感染牛（PI 牛）の摘発はありませんでした。西部酪農センターCS と榛名酪連 CS でのローリー乳を用いた BVDV の検査は **1月下旬頃**を予定しています。よろしくお願い致します。

## ★防疫措置の完了について

9月26日に管内で確認された豚熱の防疫措置につきましては10月9日に完了しました。関係者の皆様におかれましては、家畜保健衛生所業務にご配慮いただきありがとうございました。

## ★堆肥生産管理の注意点について（食中毒の発生防止）

農林水産省では、生鮮野菜を衛生的に保ち、微生物による食中毒の発生を防ぐため、「野菜の衛生管理指針」を作成しています。野菜の栽培に用いる堆肥については、以下の点に注意する必要があり、野菜生産者から問い合わせがあった際は情報提供（以下の管理ポイント等における堆肥生産工程の説明）のご協力をお願いいたします。

また、耕種農家に好まれる堆肥を生産するためにも、堆肥の生産方法について改めて検討してみてください。

## 【製造工程】

### • 水分調整や定期的な切返しを実施し、十分な発酵をしているかどうか

内部まで空気を浸透させ、好気性発酵を促すためには、水分量を55～70%に調整することが好ましいとされています。また、発酵が不十分で有機物量が多い堆肥は、耕地還元した際に、畑の肥料分を微生物が消費してしまい、窒素飢餓の原因になるため、耕種農家の方は利用が難しいです。

### • 堆積物の内部温度を測定し、55℃以上が3日間続いていることを確認

家畜ふん中の食中毒を起こす菌の死滅には55℃以上の温度を保つことが必要です。発酵が不十分な堆肥は、発酵熱も十分ではない事が懸念されるため、栽培衛生管理の面からも、利用されにくくなってしまいます。



※指針の詳細は

「[https://www.maff.go.jp/j/syouan/nouan/kome/k\\_yasai/](https://www.maff.go.jp/j/syouan/nouan/kome/k_yasai/)」をご参照ください。

## ★畜産農家におけるクロピラリド対策について

海外で使用されている除草剤成分（クロピラリド）が残留した輸入飼料（粗飼料、穀類、ふすま等）を家畜に給与すると堆肥を通じて園芸作物等に生育障害が発生することがあります。クロピラリドが原因と疑われる生育障害の発生事例は、本県を含む19県より76例が報告されていますが、「被害を受けやすい作物」に一部変更がありましたので、クロピラリド対策について再確認をお願いします。  
※変更例（レタス類：耐性中→耐性弱、ズッキーニ：耐性中に新規追加）

	ナス科	マメ科	キク科	セリ科	ウリ科	その他
特に弱いもの	トマト類*	ダイズ エダマメ サヤエンドウ ソラマメ スイートピー クリムゾンクローバー	キク ヒマワリ マリーゴールド コスモス アスター ダリア			
弱いもの	ナス ピーマン シシトウ ペチュニア	サヤインゲン	エンダイブ トレビス シュンギク レタス類** フキ ヒヤクニチソウ	ニンジン		
中程度のもの	パレイショ タバコ	ラッカセイ アズキ リョクトウ ササゲ ルピナス	ゴボウ ペニバナ オステオスペルマム	セルリー パセリ イタリアンパセリ ミツバ	キュウリ メロン トウガン ニガウリ スイカ ズッキーニ	ソバ オクラ モロヘイヤ ツルムラサキ ヒユナ
強いもの						アブラナ科 ユリ科 ヒユ科 シソ科 ナデシコ科 ヒルガオ科 バラ科 トルコギキョウ パンジー プリムラ キンギョソウ
特に強いもの						イネ科

\*表に記した試験を行った作物のほかに、トウガラシ（ナス科）、ガーベラ、メランポジウム（ともにキク科）でも生育障害の報告例があり、注意が必要です。

堆肥の供給に際しては、輸入飼料の購入先にクロピラリド使用の有無を確認し、クロピラリド残留の可能性がある場合は、堆肥利用者に対して被害を受けやすい作物には使用しないよう伝えてください。



## ★ツマジロクサヨトウの発生にご注意ください

令和2年9月に前橋市宮城町のほ場で、ツマジロクサヨトウの発生が確認されました。本書虫は、トウモロコシやソルゴー等のイネ科植物を食害し、多大な被害をもたらす外来種の害虫です。

食害の被害は初期生育に大きな影響が出るため、春先の定植後に食害の状況を十分に確認し、発生が確認された際は、農薬散布等の対策を行ってください。

### ★定期報告書の発送について

令和3年の定期報告書について、1月下旬に発送予定です。飼養衛生管理基準の改定に伴い、様式等も変更点がありますので、十分確認の上、期限内の提出をお願いします。

【提出期限】

**令和3年3月19日まで**

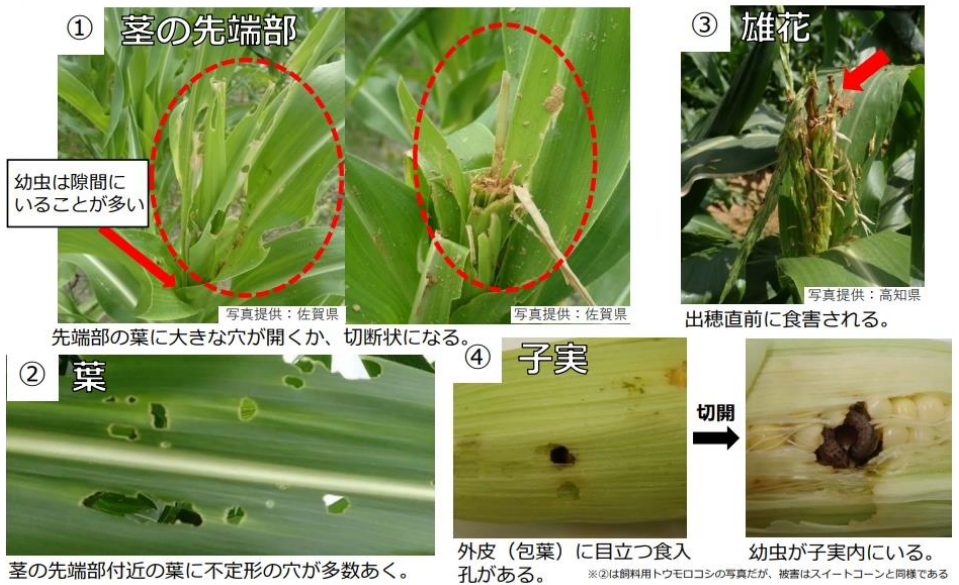
### ★第24回群馬県畜産共進会について

令和2年11月20日に群馬県畜産試験場において第24回群馬県畜産共進会（乳牛の部）が開催されました。9部の名誉賞を受賞した齋藤氏所有のヅヤゴブリツドマン号は平成30年、4部優等1席から着実に成長しています。11部の長坂氏所有のブリーファームクイーンズゴー

○幼虫の特徴（若齢幼虫（ふ化して間もない小さい幼虫）を発見した場合は、老齢幼虫（さなぎになる前の大きい幼虫）を探すか病害虫防除所に相談すること）



★ツマジロクサヨトウは、若くて柔らかい部位を好んで食害する



牝ウイ号は平成21年生まれでありながら、きれいな体型を維持されており、周囲から感動の声が上がっていました。

西部管内出品牛の成績は次項のとおりです。

#### 乳牛の部

部別	入賞	名号	出品者
1	1等3席	ジヤゴブリツ ビーズラ ET	齋藤 将聡
2	1等2席	カトミキトマキ	県立農林大学校
3	1等1席	ジヤゴブリツ ビーゴルーシ ミ	齋藤 将聡
4	1等1席	ジヤゴブリツ ALビューティーズ ET	齋藤 丈嗣
6	1等1席	TMFリデバ - ホマミ ミム イクス-	齋藤 丈嗣
6	2等1席	ゴッドスイ キングドック アペリ-	(有)神澤牧場
6	優等1席	ラブリファム ゴールド プラウド イイト	(株)長坂牧場
8	1等2席	ゴッドスイ フルクポー	(有)神澤牧場
8	2等1席	イストビル ゴールド プラウド アイ	飯野 剛志
8	1等1席	LAPACE ジヤゴ - アンタツ ツ	齋藤 将聡
9	優等2席	チアム シンパ タン シカ	(株)長壁牧場
9	優等1席 名誉賞	ジヤゴブリツ ドアマン ラ	齋藤 将聡
9	2等1席	イストビル フラウドマ-	飯野 剛志
10	1等1席	OKプラウド ニック ブレダ	(株)長壁牧場
11	2等1席	ラブリファム クイーンズ ゴールド ウィ	(株)長坂牧場

### ★農作業安全について

畜産経営において、農業機械は日常的に扱うものであり、必要不可欠です。しかし、機械を扱う頻度が多い分、畜産における農作業事故のリスクは高いといえます。

予期しない事故を防ぐためにも、農作業安全の基本を改めて確認してください。

#### 服装の確認

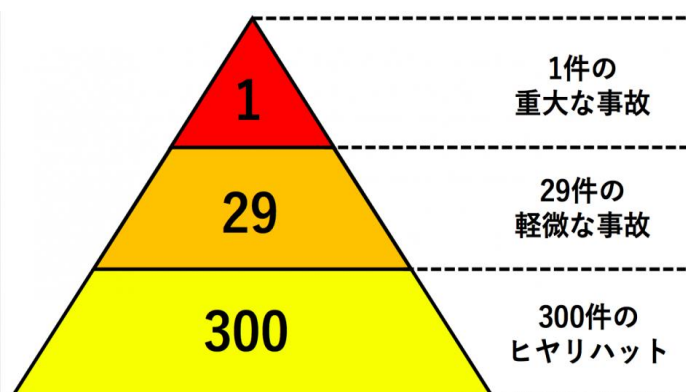
1. 作業服の袖口を閉じる。
2. 首に巻いたタオルや紐は必ずは服の中に入れ、長い髪はまとめる。
3. ズボンの裾は、バンドで止めるか、長靴の中へ入る。
4. 必要に応じて、手袋、保護メガネ、マスク、耳栓、ヘルメット等も着用する。
5. 少しの作業でも携帯電話を装備し、非常時に連絡できるようにする。

機械の回転部に服や首に掛けた紐が絡まり、毎年重大な事故が起きています。必ず作業前に服装を確認してください。また、緊急時に助けを呼べるように、携帯電話を所有している人は、少しの作業でも所持してください。

## 機械の取扱いの確認

1. 機械のメンテナンスや確認は必ずエンジンを切ること。
2. 慌てず冷静かつ余裕を持って作業に当たること。
3. 機械に装着されている防護カバーは必ず装着しておくこと。
4. 頻繁に機械が停止又は故障する場合は専門業者に修理を依頼すること。

作業途中の機械メンテナンスであっても必ずエンジンを止め作業を行い、機械に付けられている防護カバー等は決して外したまま作業をしないでください。



平成30年には農作業事故で274人が死亡しており、一般交通事故の6倍、建設業の3倍の数となっています。

重大な事故の発生は、軽微な事故のほか、ヒヤリハットと呼ばれる、日常作業で肝を冷やすような出来事を含む氷山の一角であるとインリッヒの法則では語られています（左図）。

## 「危険な場所は見える化を！」

作業中に危険と感じた場所はポールを立てる、カラーテープを貼る等、印をつけましょう。従業員や家族、未来のご自身が事故に遭わないためにヒヤリハットを忘れないことが大切です。

## ★子牛の下痢や呼吸器病対策にもう1つ踏込消毒槽を！！

感染しても症状は示さない成牛から、知らないうちにあなたが子牛に病気を運んでいる可能性があります。

子牛のエリアに入るところに、踏込消毒槽を設置してみませんか？



私たちの子供を守ってね。

(消石灰1kg+水10Lが簡単でお奨め♪週に1回の交換を)

アルコールスプレーで手指や衣服も消毒すればより安心。  
(牛舎毎に設置すれば、飼養衛生管理基準Ⅲ23,24もクリアです。)

不明な点は西部家畜保健衛生所までお問い合わせください。

西部家畜保健衛生所 〒370-0074 高崎市下小鳥町233  
TEL 027-362-2261 (24時間対応) FAX 027-362-2260

畜産業を既に廃業された方に本日より届きましたら誠にお手数ですが、当所までご一報ください。