

ぐんま広報

発行/群馬県メディアプロモーション課
〒371-8570 前橋市大手町1-1-1
☎ 027-226-2162
FAX 027-243-3600
<https://www.pref.gunma.jp/>

2021 **12** | no.391 |

「ぐんま広報」電子書籍版
スマートフォンやタブレットでも
ご覧になれます。



今月号に折り込み!



特集

違いが生み出す 新たな魅力 ～多文化共生・共創社会へ～

6万1千人、
この数字とは？

Contents 主な記事

- P 2 違いが生み出す 新たな魅力～多文化共生・共創社会へ～
- P 4 令和2年度 群馬県一般会計決算
- P 5 **新型コロナウイルス感染症についてのお知らせ**
- P 6 道の駅イチオシ! グルメラリー
- P 8 おでかけGuide

県の最新情報は
公式SNSを
チェック!



Twitter



LINE



Facebook

違いが生み出す 新たな魅力

多文化共生 共創社会

日本人・ケニア人・両国ルーツの子



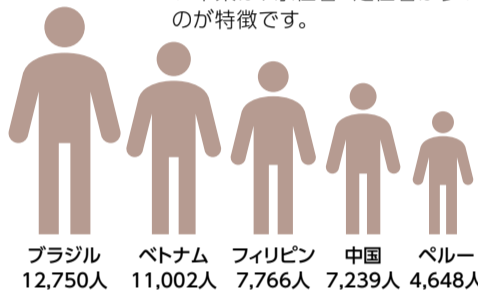
家族に外国人がいる家庭は約4万3千世帯※2

6万1千人^{※1}！この数字は県内で暮らす外国人の人数です。県民の約100人に3人は外国人で、その数は年々増加。コンビニや飲食店などで働く外国人を見掛けることも増え、より身近になってきています。

労働力不足を背景に外国人の受け入れが進む一方で、言葉や文化の違いから、お互いに戸惑いや不安を感じることも少なくありません。共に群馬で暮らし、仲間として良い関係を築いていくためにはどうしたらよいでしょうか。外国人との共生・共創社会の実現に向けて、一緒に考えていきませんか。

県内に住んでいる外国人^{※1}

人口に占める外国人の割合は全国3位。ブラジル人が最も多く約1万3千人。続いて、ベトナム、フィリピン、中国、ペルー。工業地域が多く、仕事があり住みやすい本県は、永住者・定住者が多いのが特徴です。



県が進める多文化共生・共創とは？

多文化共生…外国人が安心して暮らし続けられるよう、「やさしい日本語」の普及や外国人の子どもへの支援などを行っています

多文化共創…外国人と共に新たな価値を創造できるよう、外国人も活躍できる「働く場づくり」の支援などを行っています

全国初！多文化共生・共創を条例化

みんなで社会のルールを守りつつ、新しい価値を創り出す群馬を実現するため、4月に全国で初めて多文化共創を盛り込んだ「群馬県多文化共生・共創推進条例」を施行しました。

10月は

くま多文化共生・共創推進月間



共生・共創の取り組み

外国人が必要としている教育や防災に関する共生の取り組みと、県内で芸術活動を展開する共創の取り組みを紹介します

共生

学校の授業をサポート 外国人の子どもなどへの支援



教科学習支援事業(大泉町)

保護者が外国人である子どもの家庭では、多くの場合、日常生活で母国語が使われています。そのため、日本語で行われる授業の内容を理解したり、自分の考えや意見を的確に伝えたりすることが難しい子どもには、学習支援が必要です。

1月にブラジル人学校から地元小学校に転入したケンジくん(5年生)。毎週土曜日の午後に開催される支援事業に参加しています。「分からないところをすぐに先生に聞けます」と熱心に取り組んでいます。



ゴンザレス・ケンジくん
[ブラジル国籍]
得意な教科は算数。
将来は建築家になって、
ビルを建てたいです。
サッカーが好きです。

共生

非常時に備えて 外国人住民のための防災訓練



煙体験(前橋市)

県は市町村と連携して、外国人住民を対象とした防災訓練を毎年実施しています。外国では避難所がない国もあり、避難方法や避難所での過ごし方を学ぶことが大切です。



ノヴァ・スミハルティニさん
[インドネシア国籍]
災害に備えて、何を準備
するべきか分かりました。
防災かばんを作って、事前
に準備しようと思います。



フレルバートル・ポルトヤさん
[モンゴル国籍]
ハザードマップが改訂
され、水害時の避難所
が変更されていました。
事前に知ることができ
て良かったです。

共創

芸術で地域を盛り上げる アーティスト・イン・レジデンス^{※3}



キール・ハーンさん [アメリカ国籍]
2002年にALT(外国語指導助手)として来日後、藤岡市鬼石に移住。古民家を改修し、芸術活動を行いながら地域交流を図る

鬼石地区は、温かい人たちばかりです。活動当初は、知らない人ばかりで入りづらい雰囲気もありましたが、鬼石夏祭りなどの地域行事に何度も参加し、次第に地域の人たちと仲良くなりました。特に夏祭りの熱量はこれまで体験したことがないので、よりこの地域が好きになりました。

鬼石は自然や人情味が豊かで、観光地としての魅力だけでなく、自分だけの魅力を発見する喜びもあり、芸術活動に最適です。芸術は敷居が高いと思われがちですが、もっと身近に感じてほしいです。私は運営する古民家に滞在したアーティストと一緒に、地域の人と交流できるワークショップを開催してきました。将来的にはアートで地域を盛り上げたいと思っています。鬼石の皆さんとそんな場を作っていきたいですね。



古民家に展示される作品の数々



古民家に滞在したアーティストと

※1：数字は2年12月末時点 ※2：数字は3年9月末時点 ※3：一定の期間、ある土地に滞在し、創作活動を行うこと

全国初! 多文化共創 カンパニー

県では外国人が働きやすい職場を増やすために、
県内企業の外国人受け入れ環境づくりを進めています

外国人を雇用し、仲間として迎え入れ、共に活力を創り出している事業者を認証する
「群馬県多文化共創カンパニー認証制度」を今年度創設しました



訪問してきました!

多文化共創カンパニーに認証! グリンリーフ(昭和村)

全社員208人のうち、外国人正社員9人、技能実習生・特定技能外国人54人と約3割が外国人。コンニャク芋、コマツナなどの栽培の他、有機JAS認証を取得したこんにゃく製品などを製造している。外国人の採用は現地で行い、関係性を深めるために実家にも訪問。「家族が応援してくれるおかげで、母国が恋しくなり帰ってしまう従業員がいなくなりました。」と社長は話す。

外国人を仲間として



代表取締役社長
さわうらしやうじ
澤浦彰治さん

外国人の仕事に対する姿勢は学ぶことが多いです。日本人の中には立場を気にして仕事をする人もいますが、外国人は会社の成長を考えて提案するなど非常に意欲的です。

多くの外国人と向き合い、文化の違いを痛感した今、まずはたくさん話をするようにしています。相手の国の歴史を知ることも文化を理解するために重要です。また仕事を進める上では、ルールを作り、曖昧な言葉は使わないようにしています。「頑張って」ではなく「1時間に〇ケース、収穫しよう」と具体的に伝えています。

県内でも、外国人を雇用する企業が増えていきます。どの企業も共に働く仲間として受け入れてほしいですね。

生後6カ月から利用できる社内託児所



外国人も日本人も働きやすい環境を整備。クエンさんの長女(1歳)も通う

こんにゃく製品の品質管理を担当

3年かけて作った有機栽培のコンニャク芋。本来のおいしさを引き出すために品質管理を徹底している



私は正社員として、こんにゃく製品の品質管理を担当しています。日本の食品安全基準を日々勉強しつつ、お客さんの声も大切にしています。ベトナムに比べ、味や食感などの要求は高いと感じますが、その声が会社の成長につながると考えており、今後はお客さんの対応にも挑戦していきたいです。

日本人と良い関係を築くために、誰にでも勇気を持って話し掛けるようにしています。そうすることで相手のこともよく分かり、自分の日本語のレベルも上がります。自分が成長することで会社の将来を支えられるようになりたいです。

外国人正社員研究職(品質管理担当)
グエン・ティ・クエンさん
[ベトナム国籍]

将来は会社を支えたい



やさしい日本語

県内に住む外国人の国籍は114カ国。話す言葉はさまざまですが、
まずはやさしい日本語を使って話し掛けてみませんか。
多文化共生・共創社会への第一歩です

地域の外国人に話し掛けてみましょう!

実践! やさしい日本語を使ってみましょう

やさしい日本語

✓ やさしい日本語とは?

日本人が普段使っている言葉を外国人にも分かるように置き換えた、簡単な日本語のことです。

コミュニケーション

クイズに挑戦! Q & A

01 コミュニケーション

Q ぐんま広報は多言語で配信中です。

A

[ポイント]
具体的に例示する。

02 ゴミ出しのルール

Q 可燃物、不燃物、資源ゴミを分別し、指定日に出してください。

A

[ポイント]
難しい言葉を言い換える。

03 自治会の役員会

Q 時下ますますご清栄のこととお喜び申し上げます。平素群馬団地自治会の運営につきましては格別のご協力、ご助言をいただきありがとうございます。さて、役員会を12月5日(日)〇時に△△にて開催致します。ご多忙中誠に恐縮ですが、ご出席くださいますようお願い申し上げます。

A

[ポイント]
余分な情報を削除する。一文を短くする。主語と述語を明確にする。

ぐんま外国人総合相談 ワンストップセンター



県内に在住する外国人の皆さんが、安心して生活できるよう、さまざまな相談を受け付けています。

開所日・時間 月～金曜日
※祝日、12月29日～1月3日を除く
午前9時～午後5時
場所 前橋市大手町(県庁昭和庁舎内)
☎027-289-8275



ぐんま広報は外国語で読めます

10月号の例ポルトガル語

ポルトガル語、スペイン語など10言語で読めます。



カタログポケット



- 答え
- ① ぐんま広報は、英語や韓国語、中国語、ベトナム語、インドネシア語などで読めます。
 - ② ゴミは分けて出します。燃えるゴミは〇曜日、燃えないゴミは△曜日、ビンやカンが○曜日です。
 - ③ 群馬団地自治会からのお知らせです。12月5日(日)に役員会があります。役員の方は、〇時に△△に来てください。

問い合わせ先

県庁ぐんま暮らし・外国人活躍推進課
☎027-226-3394

令和2年度 群馬県の決算をお知らせします

一般会計決算



問い合わせ先 県庁財政課

☎027-226-2098

※詳しくは、県ホームページからご覧ください



2年度の決算規模は、新型コロナウイルス感染症への対応などにより歳入・歳出ともに前年度を大幅に上回りました。

歳入 総額 8,664億円

前年度に比べて1,100億円(14.5%)増加しました。

これは、新型コロナウイルス感染症関連の国庫支出金(921億円の増)や税率引き上げのあった地方消費税清算金(159億円(21.9%)の増)が増加したことなどによるものです。

県税収入は、地方消費税が税率引き上げの影響により増加した一方、新型コロナウイルス感染症の影響で法人の県民税および事業税が減少したことなどにより12億円(0.5%)減少しました。

歳出 総額 8,425億円

前年度に比べて944億円(12.6%)増加しました。

これは、補助費等が新型コロナウイルス感染症への対応や地方消費税清算金支出・交付金の増などにより873億円(44.1%)増加したこと、また災害復旧事業費が令和元年東日本台風に係る事業費の増などにより81億円(147.3%)増加したことなどによるものです。

県債残高

県の借金である県債の年度末残高は、前年度に比べて344億円(2.7%)増加しました。

このうち臨時財政対策債を除いた県債残高は、前年度に比べて306億円増加しました。

中期財政見通し

新型コロナ対策や少子高齢化に伴う社会保障関係経費の増加など、地方財政を巡る環境は厳しさを増しています。こうした中で中・長期的な視点を持ち、持続可能な財政運営を行っていく必要があります。

そのため、県では中期財政見通しを作成し、現在の状態が継続した場合に、今後の県の財政がどうなるのかを推計しました。

今後の財源不足の推計

新型コロナウイルスの影響による歳入の減少などで、3年度は財源不足が拡大し、4年度以降も少子高齢化に伴う社会保障関係経費の増加や公債費の高止まりなどで、毎年200億円を超える大幅な財源不足の継続が見込まれています。

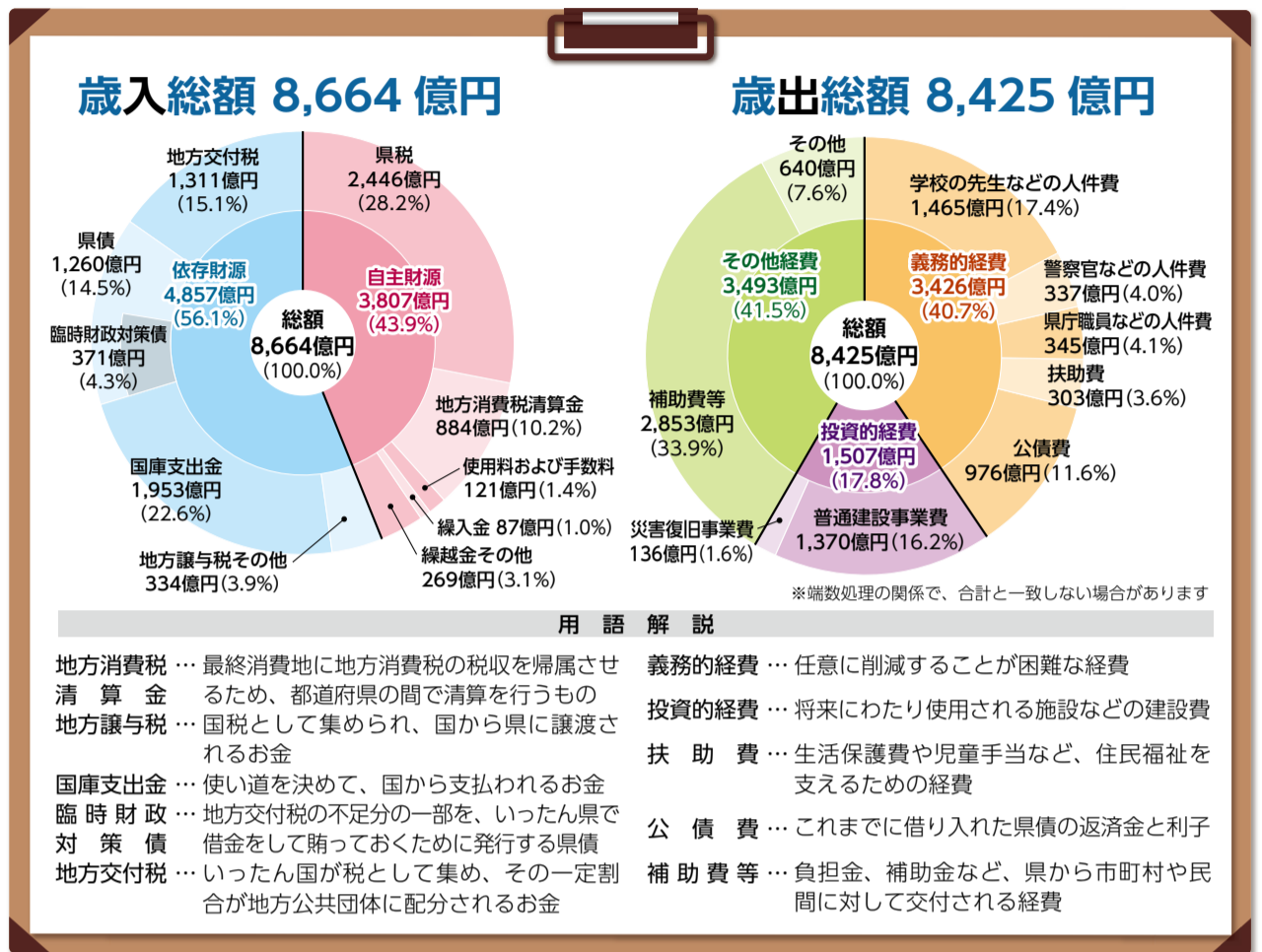
財源不足額解消のために基金を取り崩した場合、積立基金(貯金)は枯渇し、大規模な災害が起きた場合などに対応しきれなくなります。

さらに、貯金を取り崩してもまだ足りない分を県債(借金)発行で賄った場合、県債残高は高止まりが続き、将来にわたり県債の返済に予算が割かれます。その分、医療・福祉、教育・子育て、道路などのインフラの維持・整備といった県民サービスに使える予算が減少してしまいます。

今後の対応

県は行財政改革を通じて財政の健全性を確保し、積立基金の取り崩しや県債発行に頼らない財政運営を目指していきます。

【推計の考え方】… 税収の水準や制度、県の判断で決定できる歳出(裁量の経費)の規模などが現在の水準で推移したものと仮定して推計



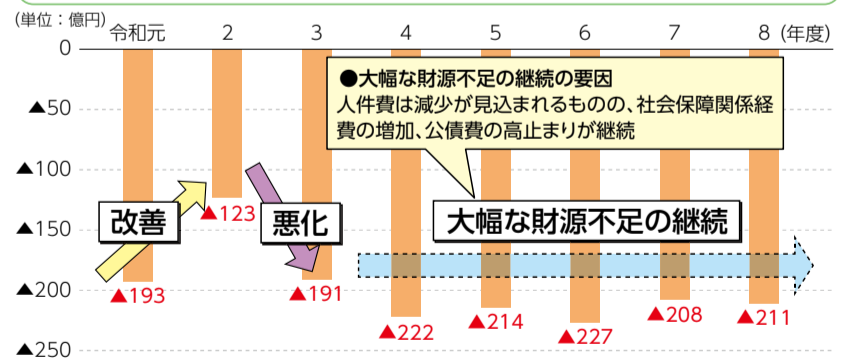
決算の概要

(単位：億円)

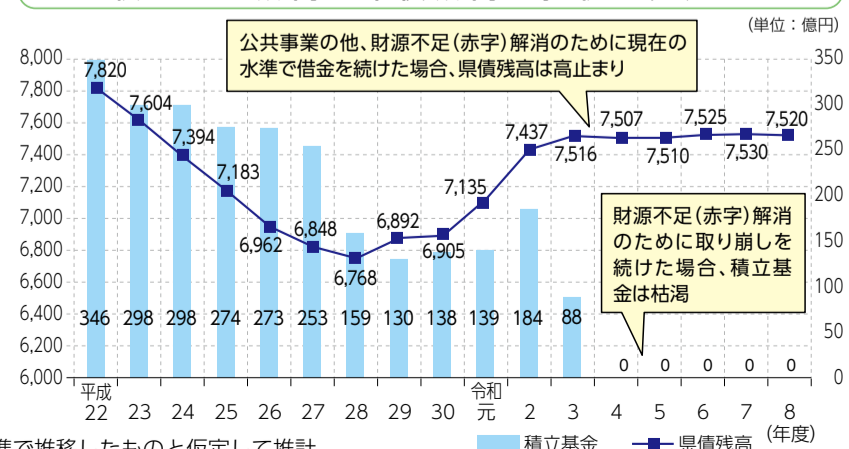
	2年度	元年度	前年度比(%)
歳入総額 A	8,664	7,564	14.5
歳出総額 B	8,425	7,482	12.6
歳入歳出差引 C = A - B	239	83	189.2
翌年度に支払うことが決まっているもの D	82	49	69.0
実質収支 E = C - D	157	34	360.8
3年度中に国へ返還予定のコロナ関連国庫支出金除き	54	34	58.8
積立基金残高	184	139	31.6
県債残高	13,071	12,727	2.7
臨時財政対策債	5,630	5,592	0.7
臨時財政対策債以外の県債	7,441	7,135	4.3

※表示単位未満を四捨五入しているため、前年度比が一致しないものがあります

今後の財源不足額の推計



積立基金残高・県債残高の推移と見通し



新型コロナウイルス感染症についてのお知らせ

最新情報はこちら



県ホームページ



県感染症情報
Twitter

◎ 違和感があればすぐに相談・受診を

日ごとに寒さが増し、風邪やインフルエンザも増える時季になりました。新型コロナウイルス感染症は、これらと症状が似ているため、自分で判断せず、少しでも違和感があれば、すぐにかかりつけ医や身近な医療機関に電話で相談してください。



◎：よくある ○：時々ある △：まれ ×：見られない

日本医師会「新型コロナウイルス感染症外来診療ガイド(第2版)」を参照

症状の違い	発熱	頭痛	味覚・嗅覚異常	全身の痛み	だるさ・脱力感	強い虚脱感	鼻詰まり	くしゃみ	せき
新型コロナウイルス	◎ 37.5℃以上程度	○	◎	○	○	○ ゆっくり進行する	△	△	◎ 途切れず続く
インフルエンザ	38℃以上の高熱が突然現れる	強い頭痛	△	◎ しばしば強い	◎ しばしば強い	◎ 初期から出る	○	○	◎ ひどくなることも
風邪	△	△	△	軽い	軽い	×	◎	◎	軽度から中程度
アレルギー	×	○	△	×	○	×	◎	◎	○

◎ 新型コロナワクチン接種後も感染予防対策にご協力ください

新型コロナワクチンの接種後すぐに十分な免疫が付くわけではありません。また効果も100%ではなく、接種後も感染して症状を発症する可能性があります。ワクチンを接種できない人もいるため、手指消毒やマスクの着用、3密の回避など、感染予防対策の継続をお願いします。



新型コロナワクチンの追加接種(3回目接種)が医療従事者から始まります

新型コロナワクチンには高い有効性が認められていますが、接種後の時間の経過とともにワクチンの有効性が低下することが報告されています。そのため今月から順次、追加接種(3回目の接種)を始めます。

時期 12月から

対象者 2回目の接種完了から、8カ月以上経過した18歳以上の人

※医療従事者から接種が始まります

予約 前記の対象者に、市町村から接種券が届きます。接種券が届き、接種を希望する人は、市町村のホームページ、広報紙などで予約方法を確認してください

※接種券が届かない人(1・2回目接種後に、他の市町村へ転出した人など)は、住民票がある市町村へお問い合わせください

問い合わせ先 県庁ワクチン接種推進課(☎027-897-2956)

※ここに示す情報は11月24日現在のものです。新型コロナウイルス感染症に関する情報は状況により変わることがありますので、今後も県・市町村の広報紙・ホームページやテレビ、新聞などの情報に注意してください

2022年 1月1日 ニューイヤー駅伝 2022 in ぐんま

県庁・中継所・沿道での観戦自粛にご協力ください

TBS系列28局フルネット
群馬テレビで放送
午前8時30分から



ご協力を
お願いします



大会中の交通規制にご協力ください

※規制は、通過予想時刻のおおむね15分前から約45分間です
※全面通行止め区間(国道50号)のう回にご協力ください

感染状況によっては、開催が中止となる場合もあります。

問い合わせ先

ニューイヤー駅伝実施本部(県庁スポーツ振興課)
☎027-226-2081

Information



- 問い合わせの際は、番号を間違えないようにお願いします
- **HP**は群馬県ホームページ(<https://www.pref.gunma.jp/>)から検索してご覧ください
- ファクスによる問い合わせは、県庁メディアプロモーション課(027-243-3600)へ



ぐんま広報は
こちらから

凡例

- 日** 日程・時間
- 休** 休館日
- 所** 場所
- 内** 内容
- 対** 対象・資格
- ¥** 費用
- 他** その他
- 申** 申込先
- 問** 問い合わせ先
- 定** 定員(先着 抽選 選考)
- 受** 受付・申込期間(☑ 必着 ☑ 消印有効)

申し込み方法など

- 直** 直接・持参
- 郵** 郵送
- ☎** 電話
- E** Eメール
- F** ファクス
- 〒** 郵便番号
- ☐** フリーダイヤル
- シ** 電子申請受付システム(<https://s-kantan.jp/pref-gunma-u/>)

11月24日現在の情報です。掲載している内容は、状況により変更・中止となる可能性があります。また新型コロナウイルス感染症の拡大防止のため、県有施設への入場やイベント参加の際などに、入場制限やマスクの着用をお願いしている場合があります。詳しくは**HP**をご確認いただくか、お問い合わせください。

道の駅イチオシ!グルメラリー

対象の道の駅で一押しグルメを食べると、1施設につき1枚シールがもらえます。3枚以上シールを集めて応募すると、抽選で100人に「道の駅詰め合わせセット」などの賞品が当たります。

日 4年2月28日(月)まで

対象施設 道の駅らん藤岡(藤岡市中)、道の駅上州おにし(藤岡市譲原)、道の駅上野(上野村勝山)、道の駅万葉の里(神流町黒田)、道の駅みょうぎ(富岡市妙義町岳)、道の駅しもにた(下仁田町馬山)、道の駅甘楽(甘楽町小幡)、道の駅オアシスなんもく(南牧村千原)

応募方法 所定の応募用紙

応募用紙配布場所 県藤岡行政県税事務所、対象施設

問 県藤岡行政県税事務所(☎0274-22-5101)



年末の犯罪被害に気を付けましょう

県警察では特殊詐欺をはじめ、年末の犯罪を防止し、県民の皆さんが安心して新年を迎えられるよう「年末特別警戒」を実施します。

日 12月11日(土)~31日(金)

犯罪の被害に遭わないために

- ・ 息子などの親族を名乗り、現金をだまし取る「オレオレ詐欺」や、市役所・金融機関職員を名乗り、隙を見てキャッシュカードを盗む手口が多く発生しています。キャッシュカードは他人に見せない、渡さないようにし、暗証番号は誰にも教えないようにしましょう
- ・ 店舗や自宅の防犯設備を点検し、非常時の通報要領などを確認しておきましょう

問 県警察本部生活安全企画課(☎027-243-0110)

ぐんま結婚応援パスポート SNS キャンペーン

ぐんま結婚応援パスポート「コンパス」は、新婚や結婚予定のカップルに無料で配布しているカードです。協賛店舗で提示すると、割引やプレゼントなどお得なサービスを受けられます。

現在、SNSアプリ「Instagram」を活用したプレゼントキャンペーンを実施中。ぜひご参加ください。

日 第1弾…12月21日(火)まで

第2弾…12月22日(水)~4年2月21日(月)

賞品 第1弾…yogiboクッション、第2弾…BRUNOホットプレートなど

参加方法 Instagramで下記のアカウントをフォロー。「#(ハッシュタグ)ふたりでコンパス」を付け、大切な人と行きたい県内スポットの写真を投稿してください。「コンパス」が写っていると当選確率が上がります

アカウント ユーザーネーム…futaridekonpass、名前…【公式】コンパス(ぐんま結婚応援パスポート)キャンペーン

他 詳しくは**HP**または上記アカウントをご覧ください

問 県庁生活こども課(☎027-226-2392)



学生寮「上毛学舎」新入寮者募集

所 東京都世田谷区経堂(小田急小田原線千歳船橋駅下車徒歩3分)

対 本県出身で、東京都およびその近郊の大学または短期大学の1年時に入学する人(入寮許可期間は原則2年間)

定 男子…40人程度、女子…35人程度

選考方法 書類審査、面接

¥ 入寮金5万円、月額費用(寮費3万円、食費2万370円、寮室電気料、インターネット接続料900円)

受 4年1月21日(金)まで

※合格発表前の申し込みもできます

申し込み方法 所定の申込用紙

申込用紙配布場所・問 県育英会(県庁管理課内 ☎027-226-4543)

※申込用紙は、上毛学舎ホームページからも入手できます



交通の便が良い立地の上毛学舎



県広報のお知らせ

テレビ番組(群馬テレビ)



毎週金曜日 午後7時30分 (再放送) 日曜日 午前9時30分

ジャンポケロードとは…

お笑いトリオ「ジャングルポケット」が、さまざまなミッションをクリアしながら群馬県内を巡る「ふれあいミッション旅バラエティー」です。

12月10日・17日/伊勢崎市
24日/総集編

番組公式Twitter
はこちら!



ラジオ番組(エフエム群馬)

県の事業や施策、イベント情報など、県政に関する情報をお届けします。

● **ワイゲルPREF** 毎週月~木曜日 午前8時57分頃

● **ぐんま情報トッピング** 毎週月~木曜日 午後5時50分頃

問 県庁メディアプロモーション課 ☎027-226-2167



スポーツ・文化情報

群馬クレインサンダーズ試合情報

日程	開始時刻	会場	対戦相手
12月11日(土)	午後3時5分	太田市運動公園 市民体育館	信州ブレイブ ウォリアーズ
12月12日(日)			
12月18日(土)			秋田ノーザン ハビネッツ
12月19日(日)			

問 群馬プロバスケットボールコミッション ☎070-1394-5518

群馬交響楽団 定期演奏会情報

日程	開演時刻	会場	内容
4年1月22日(土)	午後4時 (3時開場)	高崎 芸術劇場	指揮:広上淳一 曲目:ブルックナー/ 交響曲 第8番 八短調 WAB108(ハース版)

問 群馬交響楽団事務局 ☎027-322-4316

TOPIC

お買い求めは県内で! 「年末ジャンボ」宝くじ販売中

県内で販売された宝くじの売上金の約40%が県に納められ、子育て支援や、医療・介護の充実など、さまざまな事業に役立てられています。宝くじはぜひ県内でお買い求めください。

販売期間 12月24日(金)まで

抽せん日 12月31日(金)

種類・当選金

・ 年末ジャンボ宝くじ…1等=7億円、1等の前後賞=1億5千万円 など

・ 年末ジャンボミニ…1等=3千万円、1等の前後賞=1千万円 など

¥ 1枚300円

他 インターネットからも購入できます。詳しくは、宝くじ公式サイトをご覧ください

問 県庁財政課(☎027-226-2094)

プレゼント クロスワードパズルの正解者の中から抽選で「ジャンポケロード」番組オリジナルステッカー、群馬交響楽団関連グッズ(クリアファイル5枚セット)をそれぞれ5人にプレゼントします。詳しくは8ページをご覧ください

山本一太の 知事コラム

「温泉×上州地鶏×ヨガ」の PRツアーを実施

先月9日、四万温泉にて「温泉×上州地鶏×ヨガ」のPRツアーを実施。知事である私も参加しました。この企画は、群馬県の特徴的な「温泉」、「上州地鶏」、健康志向の高まりで注目が集まる「ヨガ」を組み合わせた画期的な企画です。

ツアーで提供した「上州地鶏」は、群馬県の農畜産物の強みを科学的に究明する「G-アナライズ&PRチーム」の分析から、疲労感の軽減効果などが期待できるアンセリンの含有量が非常に高いことが分かっており、参加者からも「ジューシーでおいしい」と大好評でした。またヨガインストラクターの中村尚人さんからは、温泉とヨガに関する講話をいただき、改めてその親和性の高さを実感しました。

今後も「温泉」と「農畜産物」をさまざまなアクティビティと組み合わせることで、群馬県を訪れた方々に「群馬に行く元気になる!」と感じていただけるような新たな魅力を創出し、発信していきます。



四万温泉でヨガを体験する山本一太知事

ンボルマークであるレッドリボンが使われて30年が経ちました。

この節目にレッドリボンの意味を原点に立ち返って考えるとともに、HIV/エイズに関する知識を身に付け、HIV検査の受検促進や差別・偏見の解消につなげていきましょう。

他 県内の保健福祉事務所・保健所では、無料・匿名でHIV検査を実施しています。検査の日程や連絡先など詳しくは、HPをご覧ください

問 県庁感染症・がん疾病対策課 (☎027-226-2608)



レッドリボン

廃棄物の処理は適正に

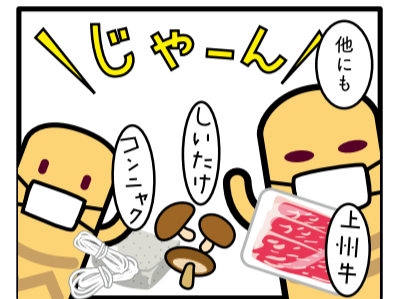
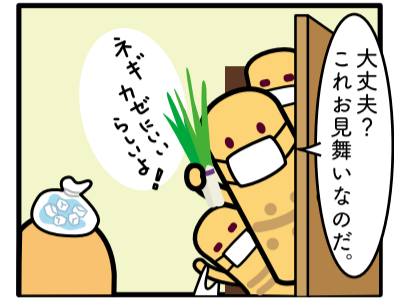
県では、廃棄物の不法投棄や不法焼却などの不適正な処理を防止するため、12月を「廃棄物適正処理推進強化月間」と定めています。

期間中、休日監視パトロールやヘリコプターによる上空からの監視、啓発活動など適正処理に向けた取り組みを集中的に実施します。

廃棄物の不適正な処理は、未然防止と早期発見が重要です。地域の環境は地域で守るという観点から、不審な行為を見掛けたら、日時や場所などの情報提供にご協力をお願いします。

不審な行為に関する通報・問 県産業廃棄物110番(☎0120-81-5324)、県庁廃棄物・リサイクル課(☎027-226-2865)、県環境森林事務所、県環境事務所

異世界ぐんま物語 20 ぐんまちゃん ももなきハニワ fum



お知らせ

「県民幸福度アンケート」にご協力ください

県民の皆さんの幸福度の現状を把握し、幸福度向上に向けた取り組みに活用するため、昨年度に引き続き「県民幸福度アンケート」を実施します。

調査内容 幸福実感、施策実感など
対 無作為に抽出した、県内在住で満18歳以上の3,300人

受 12月24日(金)まで

調査方法 調査対象者へアンケート調査用紙を12月7日(火)に郵送します

回答方法 シまたは 郵

※シでの回答の場合は、アンケート用紙に記載されているQRコードまたはURLから回答してください

他 調査結果は、県政運営の推進や計画策定などの参考資料として活用します。回答内容を統計以外の目的で使用することはありません

問 県庁戦略企画課 (☎027-226-2405)

※QRコードは(株)デンソーウェブの登録商標です

エイズの正しい理解を

12月1日は「世界エイズデー」です。エイズに対する理解と支援のシ

美術館・博物館などの催し

※休館日・開館時間など、詳しくは事前に各施設へお問い合わせください

施設名	12月	1月
①近代美術館 所 高崎市綿貫町 休 月曜日(祝日の場合は翌日)、12/10、12/16~3/31 ☎ 027-346-5560	群馬県展 書道 12/5~15	
②館林美術館 所 館林市日向町 休 月曜日(祝日の場合は翌日)、12/29~1/3 ☎ 0276-72-8188		開館20周年記念 フランソワ・ボンボン展 ~1/26
③歴史博物館 所 高崎市綿貫町 休 月曜日(祝日の場合は翌日)、11/22~1/14 ☎ 027-346-5522(事前予約制・オンライン予約)		アイヌのくらし - 時代・地域・さまざまな姿 - 1/15~3/6
④自然史博物館 所 富岡市上黒岩 休 月曜日(祝日の場合は翌日)、12/14~1/1、1/18~21 ☎ 0274-60-1200(事前予約制・オンライン予約)	鳥がトリであるために (season 2) ~12/5	ぐんまの自然の「いま」を伝える 1/22~2/13
⑤土屋文明記念文学館 所 高崎市保渡田町 休 火曜日(祝日の場合は翌日)、12/28~1/4 ☎ 027-373-7721	わらう!太宰治 ~12/19	写真で見る近代詩 - 没後20年伊藤信吉写真展 - 1/15~3/13

施設名	12月	1月
⑥日本絹の里 所 高崎市金古町 休 火曜日(祝日の場合は翌日)、12/15~17、12/27~1/2、1/5 ☎ 027-360-6300	ちりめん創作人形展 ~はなものがたり~ ~12/13 齋藤定夫展 伊勢崎に機を鳴らし続ける 12/18~2/6	
⑦ぐんま昆虫の森 所 桐生市新里町鶴ヶ谷 休 月曜日(祝日の場合は翌日)、12/24~31 ☎ 0277-74-6441	「虫の絵」作品展 ~12/23	昆虫たちの冬越し展 フォトコンテスト作品展 1/6~2/27
⑧ぐんま天文台 所 吾妻郡高山村中山 休 月曜日(祝日の場合は次の平日)、12/27~31 ☎ 0279-70-5300	児童電子絵画展 ~12/14	人類初の宇宙飛行士ガガーリン展示会 1/15~2/20
⑨カネコ種苗ぐんまフラワーパーク 所 前橋市柏倉町 ☎ 0120-1187-38	イルミネーション「妖精たちの楽園」 ~1/10 クリスマスガーデン ~12/25	
共通事項 時間 ①~⑥…午前9時30分~午後5時(①~⑤の入館は4時30分まで)、⑦…午前9時30分~午後4時(入園は3時30分まで)、⑧…午前10時~午後4時(入館は3時30分まで)、夜間(午後6時~9時)は要予約、⑨…午前11時~午後9時(1月11日からは午前9時~午後4時) 料金 中学生以下は無料。その他はお問い合わせください ※障害者手帳などをお持ちの方とその介護者(1人)は無料です。証明できるものをお持ちください		

ガイド おでかけGuide

伊勢崎まちなかイルミネーション

冬の伊勢崎駅前をイルミネーションの多彩な光で演出します。10塔タワーをはじめ、田島弥平旧宅PRキャラクター「くわまる」のモチーフライトや、県立伊勢崎工業高校の生徒が制作したオリジナルイルミネーションを設置します。

日 4年1月10日(月)まで 午後4時30分～9時
所 伊勢崎駅南口駅前広場他(伊勢崎市曲輪町)
問 伊勢崎市都市開発課
☎ 0270-21-7490



草津温泉 湯畑ツリー&イルミネーション

高さ約14mのクリスマスツリーをイルミネーションで飾ります。湯煙とイルミネーションのコラボレーションをぜひお楽しみください。

日 4年2月14日(月)まで 午後5時～11時
所 湯畑「湯路広場」(草津町草津)
問 草津町商工会
☎ 0279-88-2067



※「ググっとぐんま公式サイト」(https://gunma-dc.net/)などに掲載されている観光情報の一部を紹介します。詳しくはお問い合わせください

光のページェント「HiKaRi MiRAi」

邑楽町のシンボルタワー「未来MiRAi」がイルミネーションで彩られます。光に包まれたシンボルタワーから眺める夜景と巨大地上絵イルミネーションは必見です。

日 4年1月23日(日)まで 午後5時～9時
所 シンボルタワー「未来MiRAi」(邑楽町中野)
問 邑楽町シンボルタワー
☎ 0276-88-8686



わたらせ渓谷鐵道 各駅イルミネーション

全17駅がイルミネーションで彩られます。期間中には「イルミネーション号」が運行し、車窓から幻想的な景色を楽しめます。

日 4年2月28日(月)まで 午後5時～各駅最終列車通過
所 わたらせ渓谷鐵道(みどり市他)
問 わたらせ渓谷鐵道
☎ 0277-73-2110



おたよりコーナー



クロスワードパズル応募時に寄せられたご意見・ご感想を紹介します

◆ 11月号の特集を見ました。「eスポーツ」というものは知っていましたが、群馬県がさまざまな取り組みをして、eスポーツの聖地を目指していることは知らなかったのですが、これをきっかけに何か1つ始めてみようかなと思いました。(前橋市 28歳)

◆ オリンピック、パラリンピックで活躍した本県ゆかりのチーム、選手の紹介を楽しく読ませていただきました。学生時代ソフトボール部だった私は、特に女子ソフトボールをテレビで応援していて、その活躍にとっても感動しました。これからは県内で活躍するスポーツ選手の皆さんを、県民みんなで応援していきたいです。(桐生市 19歳)

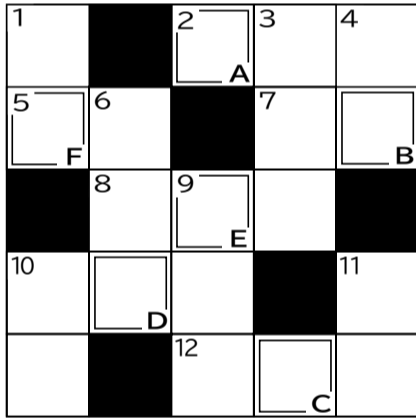
※掲載された人には、ぐんまちゃんぬいぐるみストラップをプレゼントします

県人口	1,927,548人(対前月:-981人)		
男	953,114人	女	974,434人
出生	1,064人	死亡	1,891人
世帯数	808,104世帯		
県移動人口調査 令和3年10月1日現在			
※出生・死亡は9月1日～30日			

抽選で賞品をプレゼント!

クロスワードパズル

正解者の中から抽選で「県有施設の無料ご招待券(2枚組み)」などを各5人にプレゼントします



答え：A～Fを順番に並べると?



たてのかぎ

- 社会秩序を維持するための決まり。〇〇律。〇〇則
- 小麦粉を原料とした日本の麺。群馬三大〇〇〇
- 封筒・容器などを閉じてふさぐこと
- 布や革などを縫ったり、刺しゅうを施したりすることに使う機械
- 空襲などに備えるため、都市に集中している人や物資などを地方に分散すること
- 武芸を修め、軍事に携わった者。侍
- 野球でベースのこと

よこのかぎ

- 豊かでたくさんあるさま
- 地球上の陸地以外の部分で、塩水をたたえる所
- 光沢のある赤色の金属。金・銀・〇〇
- 祖先から代々、血筋や家系を引く人々
- 人類が築き上げてきた有形・無形の成果
- 前例がなく珍しいこと。〇〇〇の対応

応募方法

はがき、ファクス、Eメールまたは「ぐんま電子申請受付システム」。①パズルの答え ②郵便番号 ③住所 ④氏名(ふりがな) ⑤年齢 ⑥今月のぐんま広報およびtsunos PLUSへのご意見・ご感想 ⑦希望の賞品名を書いてください(Eメールは件名に「クロスワードパズル12月」と記入してください)

応募先

- ・はがき 〒371-8570 メディアプロモーション課クロスワードパズル係
 - ・ファクス 027-243-3600
 - ・Eメール crossword@pref.gunma.lg.jp
 - ・電子申請 https://s-kantan.jp/pref-gunma-u/
- ※右図から読み取れます



応募期限

12月15日(水)消印有効
※ファクス、Eメール、電子申請は15日送信分まで

賞品

※次の中から希望のものを1つ明記してください

近代美術館、館林美術館、歴史博物館、自然史博物館、土屋文明記念文学館、日本絹の里、カネコ種苗ぐんまフラワーパーク、ぐんま天文台、ぐんま昆虫の森、ぐんまちゃんトートバッグ、ぐんまちゃんグッズ、「ジャンボケロード」番組オリジナルステッカー、群馬交響楽団関連グッズ(クリアファイル5枚セット)
※当選者の発表は、賞品の発送をもって代えさせていただきます

11月号の答えは「チトセアメ(千歳あめ)」でした。応募総数は1,156通でした。たくさんのご応募・ご意見をありがとうございました。