

ぐんま広報 No.357 2019 2

発行：群馬県広報課 〒371-8570 前橋市大手町1-1-1 ☎027-226-2162 FAX027-243-3600
 県ホームページ <http://www.pref.gunma.jp/>

県人口：1,948,273人
 対前月：-701人
 対前年：962,451人
 対前年：985,822人
 世帯数：799,562世帯
 (県移動人口調査：平成30年12月1日現在)

木馬瀬の福寿草(安中市)
 県内各地の開花情報をお知らせしています。
 「ググっとぐんま公式サイト」(ググっとぐんま観光宣伝推進協議会ホームページ) <https://gunma-dc.net/>



特集 ふれる、知る、支える ぐんまの地場産業



「Fashionable Gunma」のファッションショーに出演したモデルの加藤ナナさん(中央)ら

本県には、県内経済の発展に大きな役割を果たしてきたさまざまな地場産業があります。県は、多くの人にその存在や歴史を知ってもらおうとともに、未来につなげていくための取り組みを展開しています。皆さんも本県の地場産業にふれてみませんか。

県庁でファッションショー開催

昨年10月13日、県庁県民ホールは普段と違う雰囲気になりました。スポットライトや音楽で演出された空間にはステージが設置され、客席にせり出す長さ約15mのランウェイ(花道)をモデルが次々に歩いていきました。これは、県が開催した「Fashionable Gunma」というイベントで行われたファッションショーの様子です。桐生織や伊勢崎紵(伊勢崎銘仙)をはじめとする和装や、シルク製品、刺しゅう、ニット、テキスタイル(生地)など、本県の代表的な地場産業である繊維産業について、主に若い世代の人にPRしました。

県の地場産業振興の取り組みなどを紹介します。



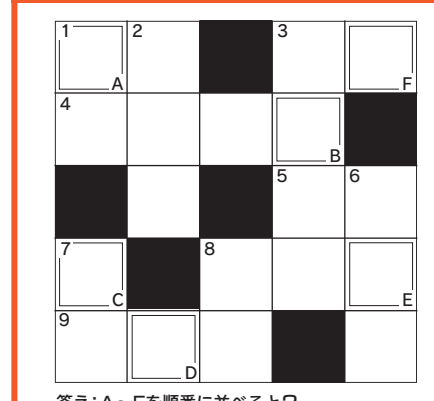
イベント情報

※県観光情報誌「ググっとぐんま(秋・冬号)」に掲載されているイベントの中から紹介します。詳しくはお問い合わせください ※内容が変更になることがあります。お出掛けの際はご確認ください

名称	日程・時間	会場	内容	費用	問い合わせ先
北軽井沢炎のまつり	2月9日(土) 午後4時～7時	北軽井沢ふれあい広場(長野原町北軽井沢)	冬の北軽井沢を彩る祭典。約4千本のろうそくアートや浅間鬼押し太鼓の演奏、打ち上げ花火、スカイランタンなどが楽しめます	無料	北軽井沢観光協会 ☎0279-84-2047 FAX0279-84-6289
老神温泉びっくひな飾り	2月16日(土)～3月31日(日) 午前9時30分～午後4時30分 ※3月8日(金)～10日(日)を除く	利根観光会館(沼田市利根町)	県内外より集められた5千体を超えるひな人形などが飾られます。幅18cm・高さ3.8cmの特設ひな段は必見です	無料	老神温泉観光協会 ☎0278-56-3013 FAX0278-56-3014
伊香保温泉石段ひなまつり	3月2日(土)、3日(日) 午後1時から	伊香保温泉石段街(渋川市伊香保)	美しい衣装をまとい、ほんのり薄化粧をした子どもたちが、ひな段に見立てた石段に並びます	無料	渋川伊香保温泉観光協会 ☎0279-72-3151 FAX0279-72-4452

クロスワードパズル

正解者の中から抽選で「県有施設の無料招待券(2枚組み)」などを各5人にプレゼントします



答え：A～Fを順番に並べると？
 (A) (B) (C) (D) (E) (F)

- たてのかぎ
- 家や建物の中にある平らな場所。畳やカーペットなどを敷くことも
 - 頭の内部に感じる痛み
 - 池や沼の水面に浮かんでいる水草の総称
 - 体の構え。格好
 - ヒキガエルの別称。○○の油
 - 何かが通って行った、または何かが行われた印
- よこのかぎ
- 冬至の日に風呂に入れる風習がある果実
 - 巡り合わせ。さだめ
 - 立ち回りの場面を中心とする映画や演劇
 - 髪形を整えるのに使う道具
 - 川や海の水の浅い所
 - 玄関などに置き、履物の泥を拭うための敷物

応募方法 はがき、ファクス、Eメールまたは「ぐんま電子申請受付システム」。①パズルの答え②郵便番号③住所④氏名(ふりがな)⑤年齢⑥今月のぐんま広報へのご意見・ご感想⑦希望の賞品名を書いてください(Eメールは件名に「クロスワードパズル2月」と記入してください)

応募先
 ・はがき 〒371-8570 広報課クロスワードパズル係
 ・ファクス 027-243-3600
 ・Eメール crossword@pref.gunma.lg.jp
 ・電子申請 <http://www.shinsei-elf-front.jp/gunma/navi/index.html>
 ※スマートフォン(Android 5以上 およびiOS 5以上)用のURLは右図から読み取れます

応募期限 2月13日(水)消印有効
 ※ファクス、Eメール、電子申請は13日送信分まで賞品 次の中から希望のものを一つ明記してください
 近代美術館、館林美術館、歴史博物館、自然史博物館、土屋文明記念文学館、日本絹の里、カネコ種苗ぐんまフラワーパーク、ぐんま天文台、ぐんま昆虫の森、ぐんまちゃんトートバッグ、ぐんまちゃんグッズ、群馬クレインサンダーズ(今シーズンホームゲーム共通)、群馬交響楽団定期演奏会(3月16日) ※当選者の発表は、賞品の発送をもって代えさせていただきます

ぐんま広報1月号「新春 ぐんまちゃんクイズ」キーワードの答え

- キーワードA おつきりこみ
 キーワードB とうごく文化(東国文化)
 キーワードC よしがだいら湿地群(芳ヶ平湿地群)
 キーワードD やんばだむ(ハツ場ダム)
 キーワードE Gメッセぐんま(Gメッセ群馬)



◆特集「ぐんま魅力再発見!」の記事がとても魅力的でした。群馬に住んでいますが、地元以外の遠いところの市町村についてはなかなか知る機会がないので、一目で特徴が分かってとても良かったです。興味も湧きました。(太田市 26歳)

◆特集の群馬の地図ですごろくをしてみたら、群馬の良いところをたくさん再確認できました。県外の人にも、もっともっと知ってもらいたいと思います。地域の魅力を知るには「上毛かるた」。群馬の自慢です。(藤岡市 60歳)

※掲載された人には、ぐんまちゃんのぬいぐるみをプレゼントします

編集室だより

私は、毎年オール群馬の地酒「舞風」を味わうのを楽しみにしています。どの銘柄も県産の原料だけを使って作られますが、味や風味がそれぞれ違うのが面白いです。今年は16の蔵元が発売を予定しているそうで、今から待ち遠しいです。本県の地場産業はジャンルが幅広く、そこから生まれる商品も多種多様です。皆さんも自分好みの地場産品を探してみてください。県外に住む人への贈り物にしても喜ばれますよ。(小林)

地場産業を知る

本県には、自然や風土、文化、歴史などの恵まれた地域資源を生かした多種多様な地場産業があります。県では、県内の地場産業のPRと国内外への販路拡大、産地組合などが行う展示商談会への支援など、地場産業の振興に向けた取り組みを進めています。

繊維



明治から昭和初期に「桐生お召し」や「伊勢崎銘仙」といった織物が全国に流通し、本県を代表する地場産業として県内経済の発展に大きく貢献しました。現在も東毛地区を中心に、撚糸、製織、染色、縫製、刺しゅう、レース、ニットなどの繊維関連企業が集まっています。

木工



県土の3分の2を森林が占める本県では、戦後の高度成長期に前橋、高崎、沼田などが家具の産地として栄えてきました。また多様な木材資源や、木造が多い日本の住宅事情を背景に、障子、ふすまなどの建具製造業が県内一円に産地を形成してきました。

食品・酒造



本県の豊かで特徴ある自然条件は、さまざまな食材・食文化を生んできました。県内で生産が盛んな小麦、コンニャクイモ、ウメなどを原材料とする製麺業、こんにゃく加工業、漬物・惣菜製造業と共に、良質で豊富な水を生かした酒造業などが根付いています。

伝統工芸



地域の風土や人々の生活の知恵が作りあげた、だるまやこけし、ガラス製品、竹細工、瓦、和紙などの伝統工芸品が、匠の技と共に受け継がれています。実用品でありながら、手仕事ならではの繊細さや美しさを兼ね備えていることが、魅力の一つです。

地場産業を支える

県の試験研究機関では、企業との共同研究による製品開発や技術支援などにより、企業の新製品作りを支援しています。

産業技術センター

産業技術全般の技術支援拠点



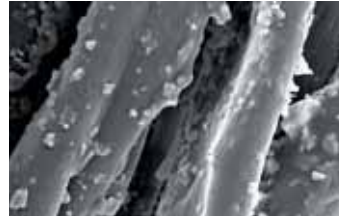
オール群馬の地酒「舞風」(写真は昨年の商品)

産業技術分野全般を扱う試験研究機関です。酒造の技術支援もその一つで、研究成果がオール群馬の地酒「舞風」に生かされています。

「舞風」は、県内の蔵元が県で開発した酒造好適米だけを使用して作った地酒の統一ブランドで、産業技術センターが開発した清酒用酵母(群馬KAZE酵母、群馬G2酵母、227酵母)を使用しています。今年も4月に販売が開始される予定です。

繊維工業試験場

繊維専門の技術支援拠点



繊維の表面に粒子を付着させて、高い機能性を持たせる

全国唯一の、繊維分野に特化した公設試験研究機関です。企業からの依頼による各種試験・加工や技術相談の他、繊維に高い機能性を持たせる研究などを行っています。

昨年4月には、企業や大学、試験研究機関などが交流できる場所を設置するとともに、繊維分野の技術を健康・医療などの分野で活用するための研究に必要な、設備や機器の整備を行いました。これにより、未来に向けた新しい技術や商品の開発体制がさらに充実しました。

県公式Instagram「Fashionable Gunma」

繊維、食品・酒造、木工、伝統工芸など、県内の地場産業を応援する、県公式Instagramです。

皆さんもフォローして、県内のファッションナブルで魅力的な物を「#fashionable_gunma」を付けて投稿してください。

URL https://www.instagram.com/fashionable_gunma/

※右図からも読み取れます



県ふるさと伝統工芸品・県ふるさと伝統工芸士



詳しくは、県ホームページ (<http://www.pref.gunma.jp/06/g1610029.html>) をご覧ください。

※右図からも読み取れます



地場産業にふれる

県は、地場産業を未来につなげていくため、県民をはじめとする国内外の人に本県の地場産業にふれてもらうきっかけづくりに取り組んでいます。

繊維の魅力をもっとPR Fashionable Gunma

高い技術力を誇る「Made in Gunma」の魅力を発信した人にお話を伺いました。



前橋文化服装専門学校 服装コスチュームコース 岩田磨耶さん

地元の生地のごさを実感

「桐生市で生まれ育ち、市内の高校を卒業後、専門学校で服飾の勉強をしています。」

『Fashionable Gunma』のファッションショーでは、桐生の生地を使って自分でデザイン・制作したワンピースを披露しました。

制作に先立ち、生地探しのために桐生の繊維会社を訪れました。桐生の繊維産業という着物イメージでしたが、洋服の生地も作っていること、その生地が大手服飾ブランドで使われていることを知り驚きました。

この春に服飾関係の会社に就職します。最初は販売員をしますが、将来は服作りに携わり、いつか桐生の生地を使ってみたいです」



Before

制作前に描いたスケッチ



自らモデルとなりファッションショーに出演



本県出身のアイドル(和田彩花さん、新井愛瞳さん)と共にトークショーに出演



展示・販売コーナーで製品にふれる来場者

繊維産業を盛り上げたい

「県内の繊維産業を紹介するイベントを、県との共催で開催しました。県内全域の繊維組合が一堂に会してPRするのは初めてです。」

トークショーでは、和装で培われた本県繊維産業の技術が洋装にも使われていることを、来場者に知ってもらうことができました。またファッションショーや展示・販売を通して、高い技術力やデザイン性をアピールできたと思います。

良い製品を作るだけでなく、それを広く知ってもらうことが大切です。このイベントをきっかけに、本県の繊維産業をさらに盛り上げたいです」



県繊維連合会 会長 牛橋章さん

「群馬の地酒」の魅力を発信 動画でファンを獲得

本県の地酒は、近年、全国新酒鑑評会で高い評価を受けるなど、その味わい深さや質の高さに定評があります。

県では「群馬の地酒」の魅力を国内外に発信し、ブランド力の向上やファンの獲得につなげるため、プロモーション動画を制作しています。昨年11月から県内の蔵元などで撮影を行って、今月末に完成する予定です。



酒造り(米蒸し)の撮影風景

またプロモーション動画の他、県内にある蔵元や地酒の銘柄などを紹介するホームページを併せて公開する予定です。

伝統工芸と県産シルクを生かした商品開発

オリジナル商品が間もなく完成

県では県産シルクの魅力をもっとPRするため、県内の伝統工芸と融合させた新しい商品を開発するプロジェクトを進めています。県と一緒に商品開発に取り組んでいる、小学館の高木編集長にお話を伺いました。



小学館「和楽」編集長 高木史郎さん

「和楽」は、読者に日本の文化や美術への新しい入り口を提案する雑誌です。また誌面と連動して伝統工芸とコラボレーションしたオリジナル商品を開発・販売していることも特徴です。この特徴を生かして、群馬の伝統工芸とシルクに群馬県のマスコット「ぐんまちゃん」を組み合わせた商品を提案しました。伝統工芸の良さは、歴史があることではなく、現代の製品と比べて遜色ない技術やアイデア、コンセプトを持っていることだと考えています。それにどう付加価値を加え、どう伝えるか、それにより存在感が増すのではないのでしょうか。『ぐんまちゃん』のオリジナル商品は、3月発行の『和楽』で制作過程を紹介し、販売します。これまでにならぬ商品だと自負していますので、ご期待ください」



伝統工芸の良さを再考

お知らせ

毎月16日は県民防犯の日です

犯罪の起こりにくく町づくりの推進を目的とした「県民防犯推進条例」が16年6月16日に施行されたことにちなみ、毎月16日を「県民防犯の日」と定められています。

県民防犯の日には、行政や警察、県民、事業者などが県民総ぐるみで犯罪の防止に取り組むことになっています。

そのため、県民防犯の日前後に、行政・警察・ボランティア団体などが連携して防犯啓発活動を実施しています。

県民の皆さんも、家庭や職場などで身の回りの防犯対策について考えたり、あいさつ運動や自主防犯パトロールで地域の防犯の輪を広げたりして、安全で安心な町をつくりましょう。

【関連行事】

○県民防犯の日かれあいコンサート



コンサートの様子

- ・期日 2月13日(水)
- ・時間 午後0時15分～0時55分
- ・会場 県庁(前橋市大手町)
- ・内容 県警察音楽隊による吹奏楽コンサート
- ・入場料 無料
- ・申し込み方法 当日、直接会場にお越しください
- ・問い合わせ先 県庁消費生活課(☎027・226・2556 ☎027・223・8100)

知事コラム

輝く未来を築く

先日、都道府県別の経済の伸び率が新聞に掲載されました。2009～15年度のデータを分析したもので、本県の実質経済成長率は全国4位、県民所得の伸び率は3位と素晴らしい結果でした。

リーマンショック後、県と経済団体、金融機関などの皆さんが一体となり「がんばろう群馬！産業支援本部」を立ち上げ、取り組んできた成果であると思っています。

そして、来年の春にはJR高崎駅東口近くに「人・モノ・情報」の集まる拠点施設として、「コンベンション施設「Gメッセ群馬」」が開所します。



上毛新聞社新年交歓会(1月8日)で祝辞を述べる大澤正明知事

Gメッセ群馬は「全て東京に行けばいい」という考えから「東京から全てを群馬に呼び込もう」という発想の転換であり、この転換なくして群馬が大きく飛躍することはできないと思っています。

今後も群馬がさらにはばたき、輝く未来を築けるようしっかりと取り組んでいきます。

県議会「第1回定例会」

2月18日(月)に開会し、本会議と委員会は、どなたでも簡単な手続きで傍聴できます。

日程・議事予定	
日程	議事予定
18日(月)	本会議(開会・提案説明)
22日(金)	本会議(質疑および一般質問(代表))
25日(月)	本会議(質疑および一般質問)
27日(水)	本会議(質疑および一般質問)
28日(木)	本会議(質疑および一般質問)
4日(月)	常任委員会(30・31年度関係)
5日(火)	常任委員会(30・31年度関係)
7日(木)	特別委員会
12日(火)	本会議(委員長報告・議決・閉会)

- 開会時刻 午前10時(予定) 費用 無料
- 申し込み方法 当日、直接会場にお越しください
- その他 本会議は、県議会ホームページ(<http://www.gunma-pref.stre.am.jf.it.co.jp/>)でご覧になれます。また質疑および一般質問は、群馬テレビでも生中継します
- 県議会事務局政策広報課(☎027-897-2892 ☎027-243-4211)

天皇陛下ご即位30年記念写真展

- 期間 2月18日(月)～24日(日)
- 時間 午前9時～午後5時 ※18日は正午から
- 会場 県庁(前橋市大手町)
- 内容 天皇陛下は、本年1月にご即位30年を迎えられました。これを記念し、天皇皇后両陛下が群馬県にご来県されたときの写真を展示するとともに、両陛下への祝意をささげるため、ご記帳所を開設します
- 観覧料 無料
- 県庁広報課(☎027-226-2175 ☎027-243-3600)



20年4月 大泉町役場にて

宝くじは県内で買しましょう! 「バレンタインジャンボ」宝くじ販売中

- 販売期間 2月22日(金)まで
- 抽せん日 3月5日(火)
- 種類・当せん金
 - バレンタインジャンボ宝くじ
 - ・1等 2億円 12本 ・1等の前後賞 5千万円 など
 - バレンタインジャンボミニ
 - ・1等 2千万円 25本 ・1等の前後賞 500万円 など
- 価格 1枚300円
- その他 県内で販売された宝くじの売上金の約40%が県に納められ、子育て支援や医療・介護の充実など、さまざまな事業に役立てられています。宝くじはぜひ県内で買い求めください
- 県庁財政課(☎027-226-2094 ☎027-224-9123)



新しい「ぐーちよきパスポート」を配布します!

県内在住の子育て家庭に配布している子育て応援カード「ぐんまちよい得キッズパスポート(ぐーちよきパスポート)」をリニューアルしました。5,700店を超える協賛店舗で提示すると、割引やプレゼントなど、ちょっとお得なサービスを受けられます。ぜひご利用ください。

対象

- ・18歳に達して最初の3月31日を迎えるまでの子どもがいる家庭
- ・妊娠中の人がいる家庭

 ※子どもまたは妊娠中の人1人につき1枚配布

費用 無料 入手方法 幼稚園や保育所、学校などを経由して対象の人に配ります(2～3月ごろ)

※未就園の子どもや妊娠中の人がいる家庭には、県庁および住んでいる市町村で交付します。申請方法など詳しくは、県結婚・子育て応援ポータルサイト「ぐんまスマイルライフ」(<https://smilelife.pref.gunma.jp/>)をご覧ください

県庁子ども政策課(☎027-897-2725 ☎027-226-2100)



リニューアル後のデザイン

みんなでおもてなし! ～ぐんまウェルカムサポーターズ募集中～

群馬県を訪れた観光客などに対し、群馬のファンやリピーターになってもらうことを目的に、おもてなしの心で歓迎し、本県の魅力を積極的に発信する「ぐんまウェルカムサポーターズ」を募集します。登録して、群馬の魅力と一緒に発信しましょう。

対象 「ウェルカム!ぐんま宣言」の五つのアクションのうち、一つ以上を実行し、本県の魅力向上にご協力いただける個人および企業・団体など

「ウェルカム!ぐんま宣言」の五つのアクション

- お:大きな声で「ようこそぐんまへ!」
- も:もてなす気持ちを大切に!
- て:手を振って笑顔でご挨拶!
- な:なんでも聞いてね、ぐんまのこと!
- し:知ってもらおうぐんまの魅力!

申込期間 随時 申込方法 所定の申込用紙 ※ウェルカム!ぐんま宣言公式サイト(<https://welcome-gunma.jp/>)からも申し込みめます

申込用紙入手先 県庁行政課事務所、県内の市役所・町村役場・観光協会など(配布していない市役所、町村役場、観光協会もあります)

※詳しくは、ウェルカム!ぐんま宣言公式サイト(前記)をご覧ください

その他

- 登録者には、県のマスコット「ぐんまちゃん」がデザインされたオリジナルの缶バッジまたはピンバッジを配布します。バッジを着けておもてなしを実践しましょう
- ググっとぐんま観光宣伝推進協議会DC推進局(県庁観光物産課内)(☎027-226-3373 ☎027-223-1197)



個人の住民税、個人の事業税の確定申告はお早めに

申告期間 2月18日(月)～3月15日(金) 申告先

- ・個人の住民税:市役所・町村役場
- ・個人の事業税:県庁行政課事務所

※所得税の申告書を提出する人は、個人の住民税、個人の事業税の申告は不要です。ただし、所得税の申告書の「住民税・事業税に関する事項」欄に必要事項を必ず記載してください

その他

- ・県内の税務署と市役所・町村役場の窓口で、確定申告に関する相談を受け付けています
- ・期限間際は窓口が混雑するので、早めに申告を済ませてください
- ・個人の住民税、個人の事業税、所得税の納税には口座振替制度があります。ぜひ利用してください

募集

学校の臨時教職員など

募集内容

- ・県立学校:臨時的任用の教諭・養護教諭・実習助手・事務職員・学校司書・学校栄養職員・公仕(学校用務員)など(欠員補充、産休・育休補助、病休補助など)、非常勤講師
- ・市町村立学校:臨時的任用の教諭・養護教諭・事務職員・学校栄養職員(欠員補充、産休・育休補助、病休補助など)、非常勤講師

 勤務期間 31年4月から32年3月までの必要な期間

対象 教員は該当する学校教員免許を有する方

「ぐんま消防団応援の店」登録店舗(事業所)

消防団は、市町村に設置されている消防機関です。そこで活躍する消防団員は非常勤特別職の地方公務員で、地域における消防・防災のリーダーとして、住民の安心と安全を守るという重要な役割を担っています。しかし消防団員は全国的に減少しており、本県でも同様の状況です

「ぐんま消防団応援の店」事業は、地域で消防団を応援する気運を醸成するため、登録店舗が消防団員に対して、さまざまなサービスを提供するものです。

試験

女性対象業務説明会「女子ラポ☆in群馬Police」

期日 2月23日(土)

時間 午後1時30分～4時30分

会場 県警察本部(前橋市大手町)

内容 採用試験の概要説明や合格・キャリアアップ体験談、庁舎見学、制服・装備品試着、女性警察職員とのフリートーク

※変更になる場合があります

対象 警察官採用試験の受験を考慮している高校生以上33歳未満の女性およびその保護者、学校就職担当者

定員 50人程度(先着順)

費用 無料

申込期間 2月22日(金)正午

申し込み方法 電話

※ぐんま電子申請受付システム(<http://www.shinsei.eig-front.jp/gunma/navi/index.html>)から申し込みます

※県警のホームページ(<https://www.police.pref.gunma.jp/gp->



催し

「校旗を作ろうプロジェクト」の校旗を展示します

県では、子どもたちに養蚕を体験してもらい、育てたカイコからできた生糸で校旗を作る「校旗を作ろうプロジェクト」を実施しています。校旗の完成を記念して、その成果の展示などを行います。

期日 2月20日(木)まで

※土・日曜日、祝日を除く

時間 午前8時30分～午後5時15分

※展示期間は学校により異なります

会場 県総合教育センター(伊勢崎市今泉町)

内容 プロジェクトに参加した58校の校旗や子どもたちの学習活動の展示

費用 無料

申し込み方法 当日、直接会場にお越しください

県庁世界遺産課(☎027・226・2556 ☎027・224・2881)



今年度で作成した校旗

美しいぐんまの山と森林フォトコンテスト写真展

会期 2月7日(木)・13日(水)
時間 午前9時～午後6時
※7日は1時から、13日は11時まで

会場 県庁(前橋市大手町)
内容 群馬の山や森林の風景、林業作業の様子など、県民と山の関わりを主題として撮影した写真を展示します

観覧料 無料
 〇県庁林政課 ☎027・226・3214 ☎027・223・0154

心臓血管センター 県民健康公開講座「不整脈の最新治療」

期日 2月22日(金)
時間 午後6時～7時30分
会場 県立心臓血管センター(前橋市亀泉町)

内容 不整脈が引き起こす日常のさまざまな症状と、最新の治療法などについて講師が話します

講師 内藤滋人(当センター院長)
定員 120人(先着順)
費用 無料
 申込期限 2月20日(水)
申し込み方法 電話またはファクス。住所、氏名、電話番号、参加希望人数をお知らせください

〇県立心臓血管センター ☎

近代美術館「群馬青年ビエンナーレ」*

会期 3月24日(木)まで
休館日(祝日の場合はその翌日)
時間 午前9時30分～午後5時(入館は4時30分まで)

会場 県立近代美術館(高崎市鏡野町)

内容 16～30歳の若手作家を対象とした全国規模の公募展です。斬新で柔軟な発想に満ちあふれた次世代アーティストの入選作品を展示します

観覧料 一般1150円、中学生以下1100円、高校生以下100円、大学・高校生以下無料
 〇027・346・5560 ☎027・346・4064

依存症県民セミナー「知ってほしい！依存症のこと」

期日 2月23日(土)
時間 午後2時～3時30分
会場 ヤマダグリーンドーム前橋前橋市岩神町)

内容 誕生から25周年となる「ぐんまちゃん」や県内外の当地キャラクターと一緒に、ゲームや「ぐんまちゃんダンス」に参加できます

費用 無料
申し込み方法 当日、直接会場にお越しください

〇県庁広報課 ☎027・226・2315 ☎027・243・3600

群馬で就職！ 合同企業説明会

期日 3月12日(火)
時間 午後1時～4時(受け付けは正午から)

会場 ヤマダグリーンドーム前橋前橋市岩神町)

内容 県内に本社または事業所がある正社員を募集する企業と、新卒者などのマッチングのための合同企業説明会です。専門のカウンセラーによる相談コーナーもあります

対象 ・32年3月に大学院、大学、短期大学、高等専門学校、専修学校を卒業予定の人
・大学院、大学、短期大学、高等専門学校、専修学校、高等学校を31年3月に卒業するまたは卒業後3年以内の未就職者など

費用 無料
申し込み方法 当日、直接会場にお越しください

〇県中小企業団体中央会 ☎027・232・4123 ☎027・234・2260

群馬で就職！ 合同企業説明会

期日 3月22日(日)
時間 午前10時～午後3時30分
会場 イオンモール高崎(高崎市棟高町)

内容 健康測定や健康相談、参加者へのぐんまちゃんグッズプレゼントなど

※ぐんまちゃんグッズは数に限りがあります
費用 無料
申し込み方法 当日、直接会場にお越しください

〇県庁保健予防課 ☎027・226・2600 ☎027・223・7950

群馬で就職！ 合同企業説明会

期日 3月12日(火)
時間 午後1時～4時(受け付けは正午から)

会場 ヤマダグリーンドーム前橋前橋市岩神町)

内容 県内に本社または事業所がある正社員を募集する企業と、新卒者などのマッチングのための合同企業説明会です。専門のカウンセラーによる相談コーナーもあります

対象 ・32年3月に大学院、大学、短期大学、高等専門学校、専修学校を卒業予定の人
・大学院、大学、短期大学、高等専門学校、専修学校、高等学校を31年3月に卒業するまたは卒業後3年以内の未就職者など

費用 無料
申し込み方法 当日、直接会場にお越しください

〇県中小企業団体中央会 ☎027・232・4123 ☎027・234・2260

群馬で就職！ 合同企業説明会

期日 3月12日(火)
時間 午後1時～4時(受け付けは正午から)

会場 ヤマダグリーンドーム前橋前橋市岩神町)

内容 県内に本社または事業所がある正社員を募集する企業と、新卒者などのマッチングのための合同企業説明会です。専門のカウンセラーによる相談コーナーもあります

対象 ・32年3月に大学院、大学、短期大学、高等専門学校、専修学校を卒業予定の人
・大学院、大学、短期大学、高等専門学校、専修学校、高等学校を31年3月に卒業するまたは卒業後3年以内の未就職者など

費用 無料
申し込み方法 当日、直接会場にお越しください

〇県中小企業団体中央会 ☎027・232・4123 ☎027・234・2260

ぐんま天文台「スマホやデジタルカメラで月を撮ろう」*

期日 2月16日(土)
時間 午後6時～8時30分
会場 県立ぐんま天文台(高山村中山)

内容 望遠鏡を組み合わせ、スマートフォンや小型デジタルカメラで、小型望遠鏡を組み合わせて月を撮影します。オリジナルの待ち受け画像はいかがですか

費用 無料
申し込み方法 当日、直接会場にお越しください

〇027・360・6300 ☎027・360・6301

群馬で就職！ 合同企業説明会

期日 3月12日(火)
時間 午後1時～4時(受け付けは正午から)

会場 ヤマダグリーンドーム前橋前橋市岩神町)

内容 県内に本社または事業所がある正社員を募集する企業と、新卒者などのマッチングのための合同企業説明会です。専門のカウンセラーによる相談コーナーもあります

対象 ・32年3月に大学院、大学、短期大学、高等専門学校、専修学校を卒業予定の人
・大学院、大学、短期大学、高等専門学校、専修学校、高等学校を31年3月に卒業するまたは卒業後3年以内の未就職者など

費用 無料
申し込み方法 当日、直接会場にお越しください

〇県中小企業団体中央会 ☎027・232・4123 ☎027・234・2260

埋蔵文化財調査事業団「公開考古講座」

期日 2月23日(日)
時間 午後1時30分～3時(1時開場)

会場 前橋テルサ(前橋市千代田町)

内容 東京国立博物館を彩る群馬県出土の考古資料

講師 井上洋一(東京国立博物館副館長)

対象 高校生以上の人
定員 500人(先着順)
費用 500円程度(資料代)
申し込み方法 当日、直接会場にお越しください

〇0279・522・2513 ☎0279・522・2604

群馬クレインサンダーズ試合情報

日程	開始時刻	対戦相手
2月22日(金)	午後7時	福島ファイヤーボンズ
2月23日(土)	午後2時	

会場 ヤマト市民体育館前橋(前橋市上佐馬町)

入場料 席種などにより異なります。詳しくはお問い合わせください

入場券優先 群馬クレインサンダーズホームページ

〇群馬プロバスケットボールコミッション ☎027-289-9562 ☎027-289-9563 〇http://g-crane-thunders.jp/

群馬で就職！ 合同企業説明会

期日 3月12日(火)
時間 午後1時～4時(受け付けは正午から)

会場 ヤマダグリーンドーム前橋前橋市岩神町)

内容 県内に本社または事業所がある正社員を募集する企業と、新卒者などのマッチングのための合同企業説明会です。専門のカウンセラーによる相談コーナーもあります

対象 ・32年3月に大学院、大学、短期大学、高等専門学校、専修学校を卒業予定の人
・大学院、大学、短期大学、高等専門学校、専修学校、高等学校を31年3月に卒業するまたは卒業後3年以内の未就職者など

費用 無料
申し込み方法 当日、直接会場にお越しください

〇県中小企業団体中央会 ☎027・232・4123 ☎027・234・2260

群馬で就職！ 合同企業説明会

期日 3月12日(火)
時間 午後1時～4時(受け付けは正午から)

会場 ヤマダグリーンドーム前橋前橋市岩神町)

内容 県内に本社または事業所がある正社員を募集する企業と、新卒者などのマッチングのための合同企業説明会です。専門のカウンセラーによる相談コーナーもあります

対象 ・32年3月に大学院、大学、短期大学、高等専門学校、専修学校を卒業予定の人
・大学院、大学、短期大学、高等専門学校、専修学校、高等学校を31年3月に卒業するまたは卒業後3年以内の未就職者など

費用 無料
申し込み方法 当日、直接会場にお越しください

〇県中小企業団体中央会 ☎027・232・4123 ☎027・234・2260

群馬で就職！ 合同企業説明会

期日 3月12日(火)
時間 午後1時～4時(受け付けは正午から)

会場 ヤマダグリーンドーム前橋前橋市岩神町)

内容 県内に本社または事業所がある正社員を募集する企業と、新卒者などのマッチングのための合同企業説明会です。専門のカウンセラーによる相談コーナーもあります

対象 ・32年3月に大学院、大学、短期大学、高等専門学校、専修学校を卒業予定の人
・大学院、大学、短期大学、高等専門学校、専修学校、高等学校を31年3月に卒業するまたは卒業後3年以内の未就職者など

費用 無料
申し込み方法 当日、直接会場にお越しください

〇県中小企業団体中央会 ☎027・232・4123 ☎027・234・2260

群馬で就職！ 合同企業説明会

期日 3月12日(火)
時間 午後1時～4時(受け付けは正午から)

会場 ヤマダグリーンドーム前橋前橋市岩神町)

内容 県内に本社または事業所がある正社員を募集する企業と、新卒者などのマッチングのための合同企業説明会です。専門のカウンセラーによる相談コーナーもあります

対象 ・32年3月に大学院、大学、短期大学、高等専門学校、専修学校を卒業予定の人
・大学院、大学、短期大学、高等専門学校、専修学校、高等学校を31年3月に卒業するまたは卒業後3年以内の未就職者など

費用 無料
申し込み方法 当日、直接会場にお越しください

〇県中小企業団体中央会 ☎027・232・4123 ☎027・234・2260

ぐんま一番

群馬テレビ 毎週金曜日 午後7時30分
(再放送) 日曜日 午前9時30分

群馬の宣伝部長ぐんまちゃん、宣伝部員のタイムマシーン3号と女性部員が県内各地を巡り、知る人ぞ知る地域の魅力を、群馬県の魅力として県内外に紹介します。

2月 8日/そのままの魅力に惹かれ 玉村町
2月 15日/ヒミツのやよいひめ 2月22日/大泉町
3月 1日/安中市

〇県庁広報課 ☎027-226-2167 ☎027-243-3600

ぐんま情報 トッピング

月～木曜日 午後5時50分

群馬の宣伝部長ぐんまちゃん、宣伝部員のタイムマシーン3号と女性部員が県内各地を巡り、知る人ぞ知る地域の魅力を、群馬県の魅力として県内外に紹介します。

2月 8日/そのままの魅力に惹かれ 玉村町
2月 15日/ヒミツのやよいひめ 2月22日/大泉町
3月 1日/安中市

〇県庁広報課 ☎027-226-2167 ☎027-243-3600