

## 本白根山噴火に係る群馬県災害対策本部会議（第3回）

（下線部は前回からの変更）

※ この情報は、庁内関係課、行政県税事務所、市町村、消防本部、警察本部等からの報告・連絡に基づき取りまとめたものです。

### 1 噴火の概要

- 1/23 9:59 本白根山の鏡池付近で噴火が発生  
11:05 草津白根山に火口周辺警報（噴火警戒レベル2）を発表  
11:50 草津白根山に火口周辺警報（噴火警戒レベル3）を発表

草津白根山では、火山性地震は減少し、小康状態となっているが、今後も噴火が発生する可能性がある。本白根山鏡池付近から概ね2キロメートルの範囲では、噴火に伴う弾道を描いて飛散する大きな噴石に警戒。

### 2 被害状況等

#### （1）人的被害

- ・草津国際スキー場において噴石による人的被害が発生
- ・ロープウェイ山麓駅 10名
  - 死亡 1名（出血性ショック）
  - 重傷 3名
  - 中等症 3名
  - 軽傷 3名
- ・ロープウェイ山頂駅 2名
  - 軽傷 2名

#### （2）避難の状況

- ・ロープウェイ山頂駅に81名（軽傷者2名含む）避難
- ・自衛隊ヘリ（UH-60）により吊り上げ救助し、天狗山第5駐車場へ救助
- ・スキー場関係者によりスノーモービル（4台）及び雪上車（1台）による救助  
救助完了：1/23 17:10 完了確認：1/23 17:45
- ・1/24 9:00より警察、消防による現地確認予定
- ・避難指示、避難勧告の発令なし

### 3 行政機関の体制

#### （1）県の体制

- 1/23 10:30 群馬県災害対策本部設置  
10:30 情報連絡員（中之条土木事務所）2名を現地に派遣  
10:41 情報連絡員（吾妻行政県税事務所）3名を草津町に派遣  
11:10 医務課にDMAT調整本部設置  
11:30 群馬県災害対策本部会議（第1回）開催  
消防保安課長、危機管理室員現地派遣  
16:00 群馬県災害対策本部会議（第2回）開催  
1/24 9:30 群馬県災害対策本部会議（第3回）開催

(2) 市町村の体制

- 1/23 10:10 草津町災害対策本部設置
- 11:00 嬭恋村災害対策本部設置
- 11:50 長野原町災害警戒本部設置

(3) その他の体制

- 1/24 14:00 草津白根山防災会議協議会分科会開催

4 災害派遣要請

- 1/23 10:40 群馬DMAT出動
- 10:42 吾妻広域消防本部より応援出動要請(沼田、渋川出動)
- 10:45 埼玉県防災ヘリが群馬ヘリポート着
- 1/23 10:48 草津町長から知事に対し、自衛隊災害派遣要請の要求
- 10:51 知事から陸上自衛隊第12旅団長に対し、災害派遣要請
- 12:25 消防庁に対し緊急消防援助隊の出動準備要請
- 13:47 消防庁に対する緊急消防援助隊の出動準備要請解除
- 18:10 草津町長から知事に対し、自衛隊災害派遣部隊撤収の要求
- 18:15 知事から陸上自衛隊第12旅団長に対し、災害派遣部隊撤収要請

5 各部局被害状況等

(1) 総務部

- ・白根開善学校 降灰を確認したため、生徒を寮内待機としている

(2) 企画部

- ・なし

(3) 生活文化スポーツ部

- ・なし

(4) こども未来部

- ・なし

(5) 健康福祉部

- ・別紙参照

(6) 環境森林部

- ・大気汚染防止法に基づく常時監視状況
- ・一般環境大気測定局

測定局名 設置場所 所在地	嬭恋局 嬭恋運動公園 嬭恋村大笹1	吾妻局 東吾妻中学校 東吾妻町原町5230
草津白根山からの距離・方角	約14km・南	約26km・東南東

- ・測定結果 別紙のとおり(平常の測定値と変化なし)

(7) 農政部

- ・なし

(8) 産業経済部

- ・草津温泉観光協会等に確認
- ・温泉街周辺については、噴火による人的、物的な被害はない
- ・既に予約のキャンセルが出てきているホテルあり

(9) 県土整備部

- ・現在、立入規制区域内にある県管理道路2路線については、降雪等による冬期閉鎖実施中
- ・冬期閉鎖区間については、次のとおり  
国道292号 草津町地内(天狗山ゲート)～中之条町地内(長野県境・渋峠)  
一般県道牧干俣線 嬭恋村干俣地内((国)292号(志賀草津道路)交点～長野県境)  
※万座温泉街を除く

(10) 会計局

- ・なし

(11) 企業局

- ・なし

(12) 病院局

- ・なし

(13) 議会事務局

- ・11時現在の状況(本部会議配付資料)について、全議員にFAX等で周知
- ・15時現在の状況について、第2報として全議員にFAX等で周知

(14) 教育委員会事務局

- ・草津町内の小中学校への人的・物的被害なし
- ・県内学校でスキー教室に行っている学校なし。東吾妻中は大雪のため中止
- ・今後の県内公立学校のスキー教室の実施予定を確認中
- ・長野原高、嬭恋高の人的・物的被害なし。噴石、火山灰の影響なし
- ・周辺文化財2カ所について被害は確認されていない

平成30年 1月24日  
健康福祉部健康福祉課  
総務係（内線2511）

**「草津白根山噴火」への対応**  
**（1/24 8:00現在）**

**【健康福祉部関係】**

**1 群馬県の対応**

**■群馬DMATの活動状況（医務課）**

○出動状況（1月23日（火）11:07 西吾妻福祉病院への参集を指示）

前橋赤十字病院から1隊が先発出動（10時21分要請、10時40分出動）

計6隊

群馬大学医学部附属病院	1隊	原町赤十字病院	1隊
利根中央病院	1隊	太田記念病院	1隊
高崎総合医療センター	1隊	伊勢崎市民病院	1隊
桐生厚生病院	1隊	群馬中央病院	1隊
公立富岡総合病院	1隊	済生会前橋病院	1隊
渋川医療センター	1隊	公立藤岡総合病院	1隊
沼田脳神経外科病院	1隊	沼田病院	1隊

合計 20隊 ※うち前橋赤十字1隊は県庁DMAT調整本部で活動

1月23日（火）19:40 活動終了

**■ドクターヘリの活動状況（医務課）**

- ・群馬ドクターヘリ 1月23日（火）11:15 出動 DMATを乗せ活動
- ・栃木ドクターヘリ 1月23日（火）11:45 要請 13:50 群馬ヘリポートを經由し活動
- 群馬ドクヘリ 西吾妻→前橋赤十字搬送（赤1名）
- 栃木ドクヘリ 西吾妻→群大搬送（赤1名）

## 時間値推移報(局別)

局名:13:吾妻

年月日時	SO2 ppb	NOx ppb	NO ppb	NO2 ppb	Ox ppb	SPM 0.001mg/ m3	WD 16方位	WS 0.1m/s	TEMP 0.1℃	PM2.5 μg/m3	Oxi ppb
2018/01/23 01時	1	7	0	7	校正	12	CALM	0	-28	13	校正
2018/01/23 02時	1	7	0	7	17	15	CALM	0	-37	8	15
2018/01/23 03時	0	6	0	6	14	7	CALM	0	-52	13	13
2018/01/23 04時	1	6	0	6	12	0	CALM	0	-63	7	14
2018/01/23 05時	1	7	1	6	12	9	CALM	0	-75	2	5
2018/01/23 06時	1	11	3	8	10	5	CALM	0	-75	3	12
2018/01/23 07時	1	8	2	6	12	2	CALM	0	-73	3	11
2018/01/23 08時	1	9	3	6	12	0	CALM	0	-57	2	15
2018/01/23 09時	1	13	6	7	16	0	SW	18	-34	6	18
2018/01/23 10時	1	15	8	7	19	0	NNE	4	-5	6	20
2018/01/23 11時	1	18	10	8	21	8	SSE	6	12	13	23
2018/01/23 12時	2	11	5	6	30	17	E	15	37	6	36
2018/01/23 13時	2	5	1	4	37	15	NW	29	40	13	40
2018/01/23 14時	2	5	1	4	40	0	NNW	24	57	0	39
2018/01/23 15時	2	3	0	3	43	0	NW	48	49	8	45
2018/01/23 16時	2	2	0	2	46	10	WNW	42	44	15	46
2018/01/23 17時	2	2	0	2	46	13	WNW	35	26	9	46
2018/01/23 18時	1	1	0	1	46	10	WNW	38	18	2	46
2018/01/23 19時	1	1	0	1	46	0	WNW	28	6	1	45
2018/01/23 20時	1	1	0	1	44	0	WNW	51	3	5	44
2018/01/23 21時	1	1	0	1	44	2	NW	35	-9	-2	43
2018/01/23 22時	1	2	0	2	38	0	NNW	14	-34	8	32
2018/01/23 23時	1	3	0	3	29	4	NE	7	-46	0	25
2018/01/23 24時	1	4	0	4	26	0	NNW	10	-51	2	30
2018/01/24 01時	1	4	0	4	25	5	SSW	13	-54	2	24
2018/01/24 02時	1	4	0	4	24	5	SSW	14	-59	1	27
2018/01/24 03時	1	4	0	4	24	0	SW	14	-66	5	28
2018/01/24 04時	1	3	0	3	24	0	SSW	7	-69	0	25
2018/01/24 05時	0	2	0	2	27	0	SW	16	-73	-3	26
2018/01/24 06時	1	2	0	2	27	0	WSW	13	-75	3	27
2018/01/24 07時	1	5	0	5	21	0	SW	14	-79	-3	22
2018/01/24 08時	1	9	1	8	21	2	WSW	13	-58	2	24

## 時間值推移報(局別)

局名:14:孺恋

年月日時	SO2 ppb	Ox ppb	SPM 0.001mg/ m3	WD 16方位	WS 0.1m/s	TEMP 0.1℃	PM2.5 μg/m3	Oxi ppb
2018/01/23 01時	1	24	15	CALM	0	-54	12	25
2018/01/23 02時	1	22	7	CALM	0	-65	7	19
2018/01/23 03時	1	19	10	CALM	0	-87	10	22
2018/01/23 04時	1	22	9	CALM	0	-98	9	23
2018/01/23 05時	0	18	7	CALM	0	-100	7	23
2018/01/23 06時	0	21	4	CALM	0	-102	3	22
2018/01/23 07時	1	25	8	CALM	0	-85	6	34
2018/01/23 08時	1	32	11	CALM	0	-75	8	32
2018/01/23 09時	1	31	9	NE	10	-39	7	33
2018/01/23 10時	1	45	8	SW	30	14	8	45
2018/01/23 11時	1	45	5	SW	31	20	5	45
2018/01/23 12時	1	45	8	WSW	25	20	7	44
2018/01/23 13時	1	45	6	WSW	26	9	6	45
2018/01/23 14時	1	46	5	WSW	33	13	5	47
2018/01/23 15時	1	48	12	WSW	31	6	9	47
2018/01/23 16時	1	47	10	WSW	36	-6	9	49
2018/01/23 17時	1	48	5	WSW	30	-15	4	48
2018/01/23 18時	1	47	2	WSW	36	-28	1	47
2018/01/23 19時	1	47	4	WSW	26	-40	2	46
2018/01/23 20時	1	44	4	WSW	27	-45	3	44
2018/01/23 21時	1	43	3	WSW	30	-52	3	42
2018/01/23 22時	1	41	2	WSW	20	-54	1	41
2018/01/23 23時	1	41	3	WSW	24	-59	2	41
2018/01/23 24時	1	41	0	WSW	18	-63	1	41
2018/01/24 01時	0	40	4	WSW	15	-66	3	39
2018/01/24 02時	1	39	3	SW	12	-74	3	38
2018/01/24 03時	1	40	1	SW	13	-70	1	41
2018/01/24 04時	1	39	2	WSW	10	-73	2	36
2018/01/24 05時	1	40	2	WSW	16	-67	3	41
2018/01/24 06時	1	39	2	SW	9	-74	2	38
2018/01/24 07時	1	35	2	SW	10	-76	2	33
2018/01/24 08時	1	35	3	WSW	13	-61	2	38

# 草津白根山の活動状況等について

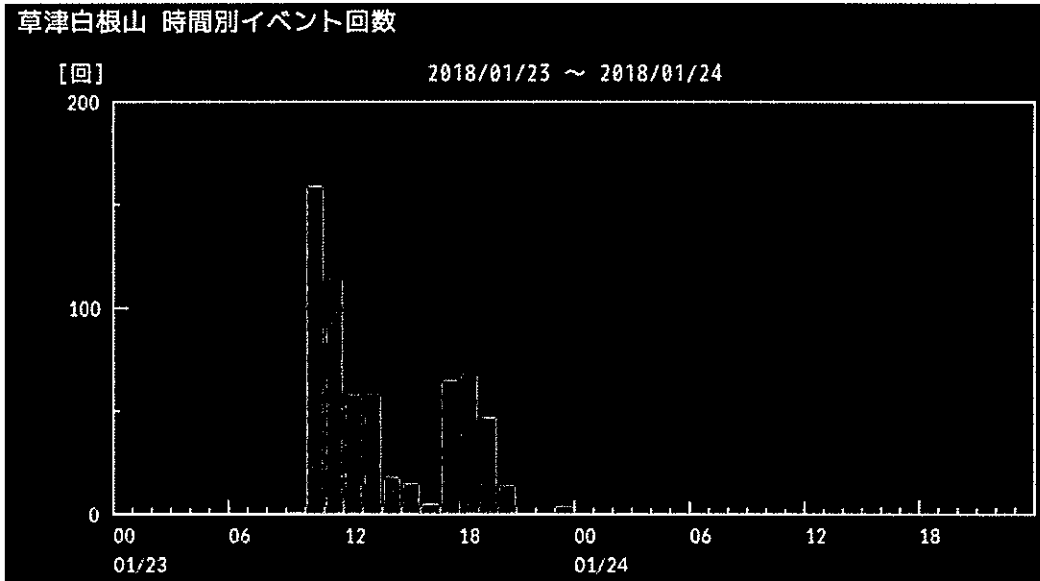
平成 30 年 1 月 24 日 07 時現在

火山課火山監視・警報センター

草津白根山では、火山性地震は減少し、小康状態となっていますが、今後も噴火が発生する可能性があります。本白根山鏡池付近から概ね 2 キロメートルの範囲では、噴火に伴う弾道を描いて飛散する大きな噴石に警戒してください。

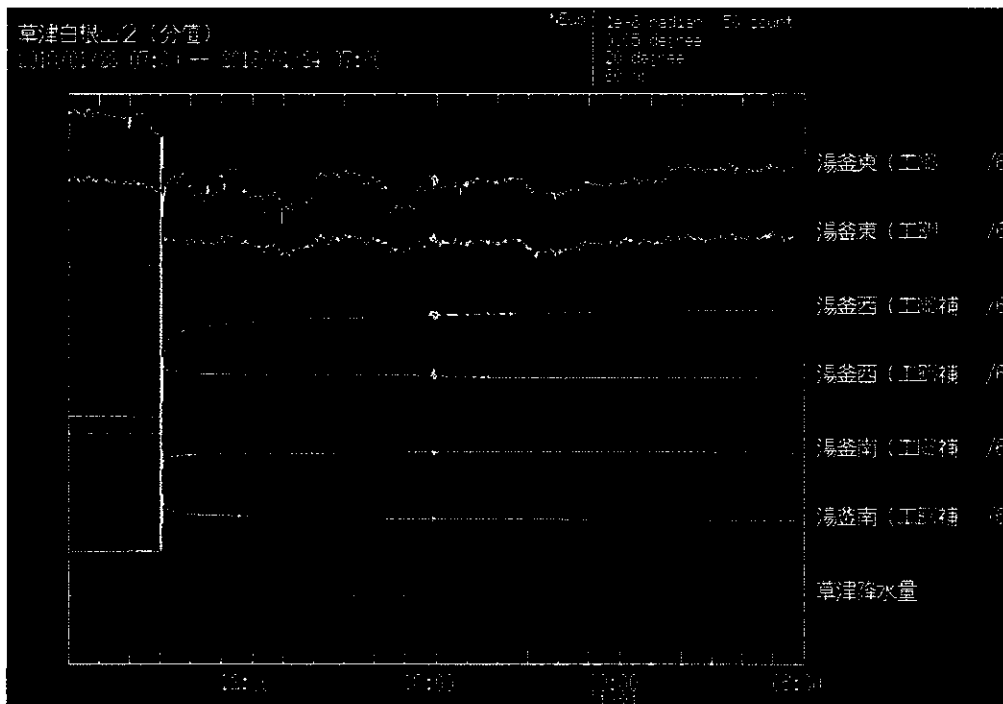
地震回数グラフ (1 月 24 日 7 時現在)

※これは速報値であり、数値等は今後も変わることがあります。



時	0	1	2	3	4	5	6	7	8	9	10	11	12	13	14	15	16	17	18	19	20	21	22	23	計
23 日	0	0	0	0	0	0	0	0	0	0	159	114	58	58	18	15	5	65	68	47	14	0	0	4	625
24 日	0	0	0	0	0	0	0																		0

傾斜データ 23 日 10 時頃の噴火に伴う傾斜変動以降、目立った変化はない



# 草津白根山 噴火支援資料

**前橋地方気象台**  
Maebashi Meteorological Office

ホーム | **草津白根山の活動状況** | 刊行物 | 気象の知識 | お問い合わせ | 気象台のご案内 | リンク

気象台からのお知らせ | 過去のお知らせ

- 草津白根山の火山活動ページへのリンク(2018.01.23)
- 草津白根山噴火の支援資料を掲載しました(2018.1.23)
- 平成29年台風第21号に関する群馬県気象速報について(2017.10.25)
- 今年の霜注意報(早霜)の運用についてお知らせ(2017.9.25)

<p><b>天気予報</b></p> <ul style="list-style-type: none"> <li>あさってまで</li> <li>時系列予報</li> <li>分布予報</li> <li>週間天気予報</li> <li>1ヶ月予報</li> <li>3ヶ月予報</li> <li>発表区分地図</li> </ul>	<p><b>防災情報</b></p> <ul style="list-style-type: none"> <li>警報・注意報 (発表基準)</li> <li>気象情報</li> <li>台風情報</li> <li>洪水予報</li> <li>土砂災害警戒情報 (特定メッシュ)</li> <li>竜巻注意情報</li> <li>異常天候早期警戒情報</li> </ul>	<p><b>気象・地震・火山の情報</b></p> <ul style="list-style-type: none"> <li>衛星雲画像</li> <li>天気図</li> <li>高解像度降水ナウキャスト</li> <li>紫外線の強さ</li> <li>震度速報(最大震度3以上)</li> <li>地震情報(各地の震度)</li> <li>噴火警報・予報</li> <li>発表状況(関東・中部地方)</li> </ul>	<p><b>気象観測データ</b></p> <ul style="list-style-type: none"> <li>最新の気象データ</li> <li>今日の全国観測値ランキング</li> <li>過去の観測データ</li> </ul> <p>前橋 2018年1月1日 観測毎の値   日毎の値</p>
--	---	--	--

**草津白根山 噴火支援資料**

火山登山者向けの情報提供ページ  
山中に注意

<p><b>【天気予報】</b></p> <p>今日 明日 明後日</p> <p>24日の天気 18時発表</p>	<p><b>【気象警報・注意報】</b></p> <p>■: 特別警報 ■: 警報 □: 注意報 □: 発表なし</p> <p>2018年1月17日</p>	<p><b>【レーダー・ナウキャスト】</b></p> <p>雷 雨</p> <p>23日18時25分</p>	<p><b>【今日・昨日の観測データ】</b></p> <p>前橋 表示</p>
---	--	---	--

リアルタイム画像(画像)はロード(更新)を行い、最新のものをご利用下さい。画像をクリックすると、該当するページへ【天気予報】【気象警報・注意報】【レーダー・ナウキャスト】は、それぞれのタブ(例:「明日」(警報))を選択すると画像が切り替わります。取得する時間帯によって、レーダー・ナウキャスト及びアメダス画像が表示されない場合があります。

このサイトには、Adobe社Adobe Readerが必要なページがあります。お持ちでない方は左のアイコンよりダウンロードをお願いいたします。

ホーム | 防災情報 | 各種データ・資料 | 知識・解説

ホーム > 前橋地方気象台 > 各市町村の気象予測資料

群馬県

気象予測資料

各市町村の気象予測資料

北部

- 吾妻地域: **草津町**

気象台へのリンク

前橋地方気象台 ※地元気象台のトップページを表示します。

前橋地方気象台HP

http://www.jma-net.go.jp/maebashi/index.html



# 復旧担当者・被災者向け気象支援資料（群馬県草津町）

平成30年1月24日 5時00分

## 白根山頂付近（高度約3000m）の風及び気温の予想

時	24日							25日	
	6時	9時	12時	15時	18時	21時	24時	3時	6時
風向	西 ➡	西 ➡	西 ➡	西北西 ➡	北西 ⬇	西北西 ➡	西北西 ➡	西北西 ➡	北西 ⬇
風速 (m/s)	20	21	22	27	17	24	26	28	28
気温 (°C)	-23	-24	-24	-25	-26	-28	-28	-28	-27

風向 ・ 0m/s ➡ 1-4m/s ➡ 5-9m/s ⬇ 10m/s以上

※この予想は、数値予報による高度約3000mの予想です。日射の影響等により、実際の山の気象状況とは異なる場合がありますのでご注意ください。

## 群馬県の天気解説

24日は、冬型の気圧配置が続き、強い寒気が南下する見込みです。

このため、群馬県南部は、晴れ昼過ぎから夕方曇りでしょう。北部は、曇り昼過ぎから雪でしょう。

<天気変化等の留意点>

24日は、冬型の気圧配置が続き、強い寒気が南下するため、吾妻地域では、昼過ぎから雪となり、大雪となるおそれがあります。大雪やなだれに留意してください。

## 草津町付近の天気

日 / 気温	24日 / 日中の最高-5°C						25日	
時	6-9時	9-12時	12-15時	15-18時	18-21時	21-24時	0-3時	3-6時
天気	☁	☁	☁	☁	☁	☁	☁	☁
3時間雨量 (ミリ)	0	0	0	1~4	0	0	0	0
気温 (°C)	-10	-8	-6	-8	-11	-12	-13	-13
風向	➡	⬇	⬇	⬇	⬇	⬇	⬇	⬇
風速 (m/s)	1	2	3	3	4	4	5	6

風向 ・ 0m/s ➡ 1-4m/s ➡ 5-9m/s ⬇ 10m/s以上

気温は各時間帯の初めの時間の予想値です。例えば18-21なら18時の予想値です。

# 復旧担当者・被災者向け気象支援資料 (群馬県草津町)

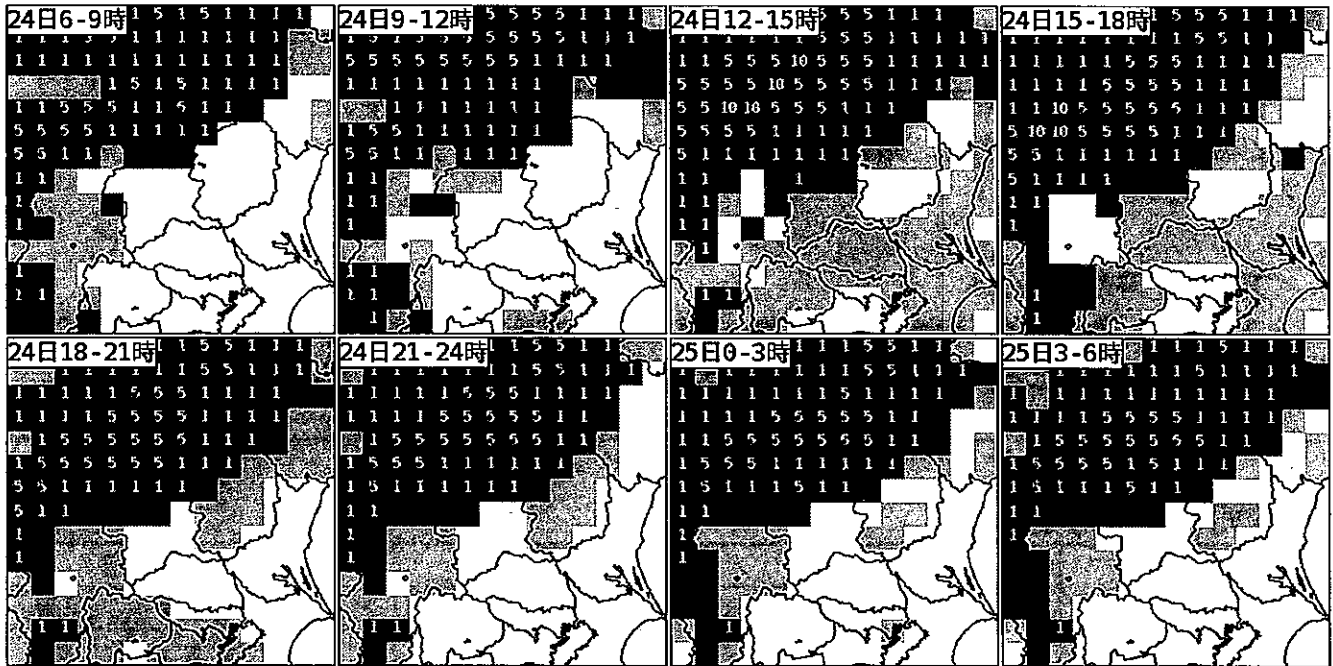
平成30年1月24日 5時00分

## 週間天気予報 (群馬県北部 気温：みなかみ)

日	24日(水)	25日(木)	26日(金)	27日(土)	28日(日)	29日(月)	30日(火)
天気	曇後雪 ☁/❄️	雪時々止む ❄️ ☁	曇時々雪 ☁ ❄️	曇一時雪 ☁ ❄️	曇 ☁	曇 ☁	曇 ☁
降水確率(%)	30/50/60	50/50/30/30	90	80	30	40	40
最高気温(°C)	-1	-3	-4	-1	2	3	2
最低気温(°C)	/	-8	-8	-8	-5	-5	-6

降水確率の1日目は、6-12/12-18/18-24時、2日目は、0-6/6-12/12-18/18-24時です。

## 群馬県付近の天気分布予報



天気：□晴れ ■曇り ■雨 ■雪 ▨範囲外 数字は雨格子の3時間雨量 1(1~4ミリ) 5(5~9ミリ) 10(10ミリ以上)

ホーム > 火山登山者向けの情報提供ページ > 火山活動の状況

## 火山活動の状況(草津白根山)

火山: 草津白根山

移動

# 草津白根山の活動状況

## 火口周辺警報(噴火警戒レベル3、入山規制)

- 火山の活動状況
- 火山観測データ
- 噴火警戒レベル
- リーフレット(PDF)
- 判定基準表
- 火山防災マップ等
- 火山防災マップ
- 規制状況
- 知識・解説
- 火山の概要
- 過去の火山活動

### 最近1週間以内に発表した情報

- ▶ 降灰予報(定時)(1月24日08時00分発表)
- ▶ 火山活動解説資料[PDF形式:821KB](1月23日18時00分発表)
- ▶ 火山の状況に関する解説情報(1月23日16時40分発表)
- ▶ 火山活動解説資料[PDF形式:401KB](1月23日13時00分発表)
- ▶ 噴火警報(火口周辺)(1月23日11時50分発表)
- ▶ 噴火警報(火口周辺)(1月23日11時05分発表)

### 現在の警戒事項等

本白根山鏡池付近から概ね2キロメートルの範囲では、噴火に伴う弾道を描いて飛散する大きな噴石に警戒してください。

噴火時には、風下側では火山灰だけでなく小さな噴石が風に流されて降るため注意してください。爆発的噴火に伴う大きな空振によって、窓ガラスが割れるなどのおそれがあるため注意してください。また、ところどころで火山ガスの噴出が見られます。周辺のくぼ地や谷地形などでは高濃度の火山ガスが滞留することがありますので、注意してください。

なお、現地では雪崩が発生したとの情報があり、雪崩にも注意してください。

### 噴火警報の対象市町村

以下の市町村では、火口周辺で入山規制などの警戒をしてください。

群馬県: 榛木村、草津町

### 噴火警報・予報(1行目をクリックすると全文表示します)

平成30年1月23日11時50分 気象庁地震火山部発表

### 火山の状況に関する解説情報

平成30年1月23日16時40分 気象庁地震火山部発表

<火口周辺警報(噴火警戒レベル3、入山規制)が継続>

草津白根山では、火山性地震が引き続き発生しています。本白根山鏡池付近から概ね2キロメートルの範囲では、噴火に伴う弾道を描いて飛散する大きな噴石に警戒してください。

### 火山活動の状況

本白根山で、本日(23日)09時59分に噴火が発生しました。

09時59分に噴火に伴うと考えられる火山性微動が発生して以降、火山性微動は発生していません。噴火後、振幅の小さな火山性地震が多数発生していますが、徐々に減少してきています。

前橋地方気象台及び長野地方気象台が実施した降灰調査の結果、群馬県中之条町で降灰を確認しました。

関東地方整備局の協力により上空からの観測を実施しましたが、天候不良のため火口付近の様子は確認できませんでした。

### 防災上の警戒事項等

本白根山鏡池付近から概ね2キロメートルの範囲では、噴火に伴う弾道を描いて飛散する大きな噴石に警戒してください。

噴火時には、風下側では火山灰だけでなく小さな噴石が風に流されて降るため注意してください。
爆発的噴火に伴う大きな空振によって、窓ガラスが割れるなどのおそれがあるため注意してください。
また、ところどころで火山ガスの噴出が見られます。周辺のくぼ地や谷地形などでは高濃度の火山ガスが滞留することがありますので、注意してください。
なお、現地では雪崩が発生したとの情報があり、雪崩にも注意してください。

最新の火山情報

一番最後に発表した情報を掲載しています。随時で発表した火山活動解説資料のみ過去1ヵ月分を掲載しています。

- 噴火警報(火口周辺)(草津白根山)平成30年1月23日11時50分
火山の状況に関する解説情報(草津白根山第1号)平成30年1月23日16時40分
火山活動解説資料(平成30年1月23日18時00分発表)
火山活動解説資料(定期)(平成29年12月)

過去に発表した火山情報

- 噴火警報・予報の発表状況
火山の状況に関する解説情報の発表状況
火山活動解説資料(草津白根山)

草津白根山の噴火警戒レベル

画像をクリックすると大きくなります

草津白根山の噴火警戒レベル
火山災害から身を守るために
火山噴出や噴石の危険な状況
噴火警戒レベルとは、噴火時に発生する噴石や火山灰の落下範囲、噴火に伴う大きな空振によって窓ガラスが割れるなどのおそれがあるため注意してください。
また、ところどころで火山ガスの噴出が見られます。周辺のくぼ地や谷地形などでは高濃度の火山ガスが滞留することがありますので、注意してください。
なお、現地では雪崩が発生したとの情報があり、雪崩にも注意してください。

Table with 4 columns: 噴火警報, 火口周辺警報, 噴火警報, 噴火警報. It details the volcanic activity levels for Katsuragi Shirone Mountain, including descriptions of volcanic activity and safety measures for each level (1 to 5).

気象庁 Japan Meteorological Agency logo and contact information.

噴火警戒レベルリーフレット[PDFファイル:701KB]

草津白根山の防災マップ

画像をクリックすると大きくなります