

ぐんま緑の県民基金事業

平成27年度 実施報告書

VI 資料集



平成28年10月

群馬県

【もくじ】

●	ぐんま緑の県民基金関係	
	・財源(ぐんま緑の県民基金)内訳	……1
	・使い道(ぐんま緑の県民基金事業)内訳	……1
	・ぐんま緑の県民基金	……2
	・ぐんま緑の県民基金の流れ	……2
	・平成27年度ぐんま緑の県民税収実績(県の税収)	……3
	・ぐんま緑の県民基金運用実績(県から基金への収入)	……3
	・寄附金の一覧	……3
●	水源地域等の森林整備関係	
	・水源地域等の森林整備の事業内容 (ぐんま緑の県民基金水源地域等の森林整備事業実施要綱 別表)	……4
	・5年間の整備計画	……4
	・条件不利地森林整備事業イメージ	……5
	・水源林機能増進事業イメージ	……6
	・松くい虫被害地の再生事業イメージ	……7
	・水源地域等の森林整備の実施状況について	……8
	・水源地域等の森林整備事業【年度内完了一覧】平成26年度繰越	……9
	・水源地域等の森林整備事業【年度内完了一覧】平成27年度予算	……10
	・水源地域等の森林整備事業【平成27年度繰越一覧】	……11
●	森林ボランティア活動・森林環境教育の推進関係	
○	森林ボランティア活動の推進	
	・森林ボランティア支援センター	……12
	・モリノワ	……12
○	森林環境教育の推進	
	・経験者研修カリキュラム	……13
	・基礎研修カリキュラム	……13
●	市町村提案型事業関係	
	・市町村提案型事業実施報告	……14
	・平成27年度市町村提案型事業 市町村別 一覧	……52
	・市町村提案型事業の事業内容 (ぐんま緑の県民基金市町村提案型事業補助金交付要綱 別表1)	……53
●	制度運営関係	
○	普及啓発	
	・リーフレットによる普及啓発	……54
	・市町村説明実施状況・出前講座	……54
	・バスツアー	……54
	・バスツアー参加者アンケート結果	……55
○	評価検証(評価検証委員会)	
	・ぐんま緑の県民税評価検証委員	……57
	・ぐんま緑の県民税評価検証委員会開催状況	……58
●	ぐんま緑の県民税の仕組み	……59

● ぐんま緑の県民基金関係

財源（ぐんま緑の県民基金）内訳

金額:千円		
区分	計画	実績
財源		
平成27年度税収(税収相当額)	811,473	819,833
寄附金	1,000	1,844
運用益	218	274
前年度基金残	427,049	427,049
合計	1,239,740	1,249,000

※端数処理のため合計値は一致しません

使い道（ぐんま緑の県民基金事業）内訳

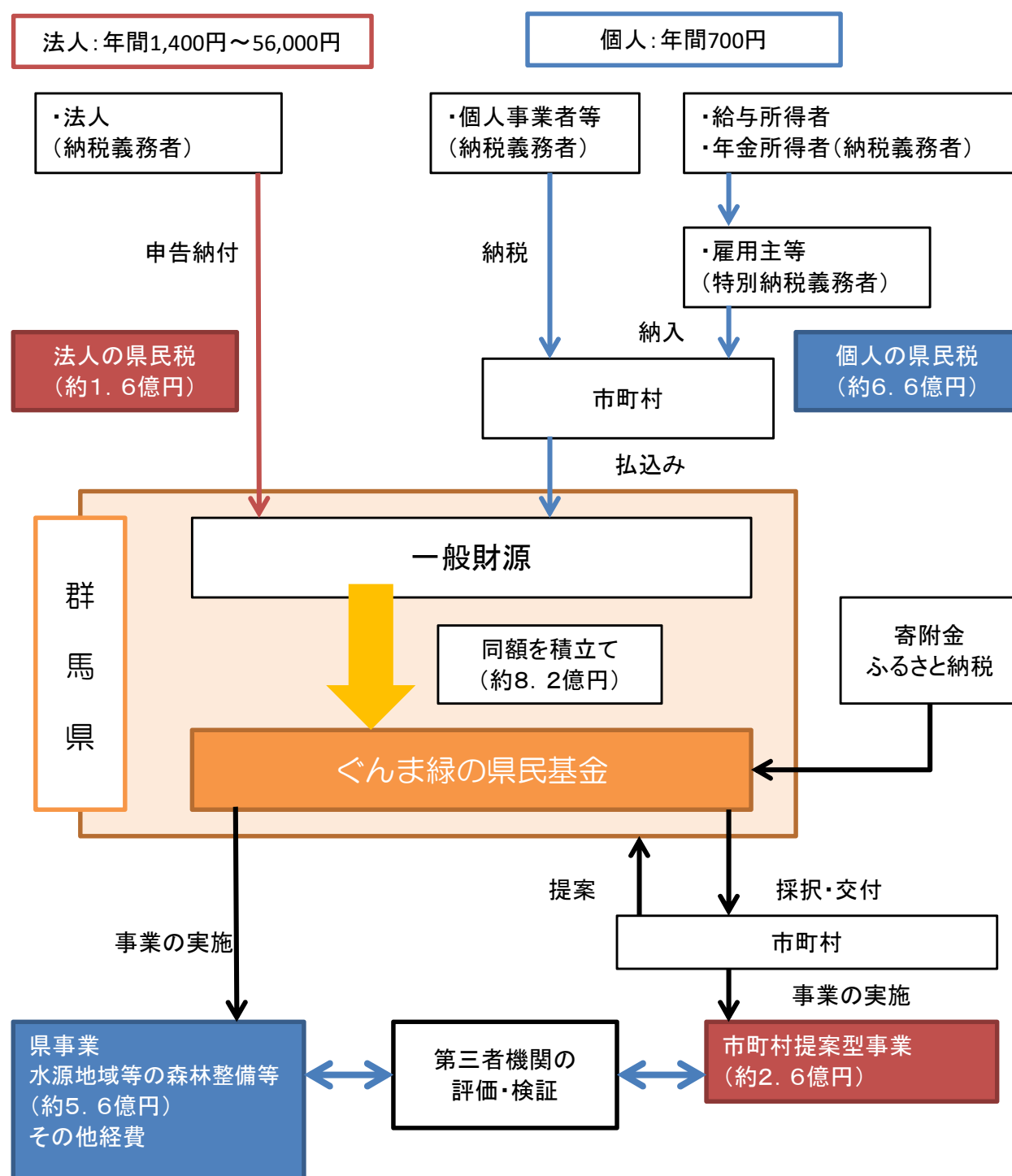
金額:千円												
区分	事業内容			平成26年度繰越			平成27年度				担当課	
				実績値	繰越額	実績額	計画値	実績値	計画額	実績額		
水源地域等の森林整備						220,781			647,608	239,858		
条件不利地 森林整備	地理的、地形的な条件により 林業経営が成り立たず放置さ れている条件不利な森林の間 伐等を実施	区域調査委託	266ha	159,372	45,803	1,874ha	944ha	397,486	156,808	林政課		
		実施調査委託	154ha			1,039ha	247ha					
		森林整備	276ha			700ha	128ha					
水源林機能 増進	簡易水道等の上流部の森林で 水源涵養機能等の低下が懸念 される森林を整備し、水源涵養 機能を増進	区域調査委託	—	220,790	45,803	397ha	564ha	198,843	60,054			
		実施調査委託	42ha			300ha	184ha					
		森林整備	88ha			165ha	50ha					
松くい虫被 害地の再生	松くい虫被害木が放置され、笹 竹が繁茂した森林をコナラやス ギなどの森林に再生	区域調査委託	—	15,606	15,606	45ha	56ha	50,399	22,687			
		実施調査委託	4ha			45ha	13ha					
		森林整備	12ha			20ha	9ha					
事務費	旅費、備品、消耗品費		—	—	—	—	—	880	309			
ボランティア活動・森林環境教育の推進									19,144	14,966		
森林ボラン ティア活動 の推進	森林ボランティア支援センター を運営し、ボランティア情報の 収集・発信、安全指導や森林 整備作業器具の貸出、ボラン ティア体験会などを実施	安全講習会	—	—	—	10回	8回	12,890	8,819	緑化 推進 課		
		ボランティア体験会	—			3回	3回					
		資機材の貸出し	—			—	71回					
森林環境教 育の推進	森林環境教育を推進するた め、専門知識を有した指導者を 育成	指導者養成講座	—	—	—	13回	13回	6,254	6,147			
		フォローアップ研修	—			3回	3回					
市町村提案 型事業	地域の実情に合わせ市町村や ボランティア団体等が取り組む 事業を支援	荒廃した里山・平地林 の整備、森林環境教育 など、5つのメニューに より支援	—	89,675	71,237	—	—	270,000	165,524		林政課	
制度運営									3,638		2,499	
普及啓発	ぐんま緑の県民税への理解を 深めるため、税のしくみ、森林 の役割や大切さの普及啓発活 動を実施	普及資材(リーフレット) の作成	—	—	—	1万部	1万部	1,526	998		林政課	
		事業地等をバスで巡る 現地説明会	—			3回 (バス5台)	3回 (バス5台)					
評価検証	事業の内容検討・実績評価・効 果検証などを行う第三者機関 を運営	ぐんま緑の県民税 評価検証委員会開催	—	—	—	3回	3回	995	383			林政課
		事業の客観的な効果検証を行 うために必要な調査・分析	—			—	—	20カ所	20カ所	1,117		1,117
計						310,465	292,018		940,390	422,847		
平成26年度繰越事業実績額 + 平成27年度実績額 = 平成27年度支出額										714,865 千円		

ぐんま緑の県民基金

○県民税はその使い道を特定されない普通税であるため、そのままではぐんま緑の県民税に相当する税収は、既存の県民税と区別できません。

そのため、「ぐんま緑の県民基金」を新たに設置し、ぐんま緑の県民税の税収に相当する額を積み立てます。その上で、毎年度必要となる額を基金から取り崩して森林環境を保全するための事業に充てることで、使い道の明確化を図ります。

ぐんま緑の県民基金の流れ（※金額は平年ベース）



平成27年度ぐんま緑の県民税収入実績（県の税収等）

（単位：円）

月	4～6月	7～9月	10～12月	1～3月	合計
税収相当額	185,748,098	222,190,878	236,660,027	175,233,884	819,832,887
寄附金等	141,877	1,234,516	438,087	30,000	1,844,480
運用益	59,585			214,048	273,633
合計	185,949,560	223,425,394	237,098,114	175,477,932	821,951,000

ぐんま緑の県民基金運用実績（県から基金への積立）

（単位：円）

年月日	寄附金 A	税収 B	運用益 C	取り崩し D	基金残高 E=A+B+C-D
H27.4.1					427,048,733
H27.5.29		8,355,583	59,585		435,463,901
H27.6.30	100,000				435,563,901
H27.7.31	23,877	177,392,515			612,980,293
H27.10.30	1,179,516	222,190,878			836,350,687
H27.11.30	73,000				836,423,687
H28.1.29	438,087	236,660,027			1,073,521,801
H28.3.31	10,000		214,048		1,073,745,849
H28.5.31	20,000	175,233,884		713,476,923	535,522,810
合計	1,844,480	819,832,887	273,633	713,476,923	

平成27年度(H28. 5. 31時点)基金残高 （単位：円）

535,522,810

寄附金の一覧

No.	寄附金積立 年月日	氏名	住所等	寄付額	備考
1	H27.6.30	(株)原田	高崎市	100,000 円	
2	H27.7.31	イオンリテール(株)	東京都	23,877 円	
3	H27.10.30	サントリー酒類(株) 関東・甲信越支社	埼玉県	1,179,516 円	
4	H27.11.30	ふるさと納税	10件(4～9月分)	73,000 円	
5	H28.1.29	サントリー酒類(株) 関東・甲信越支社	埼玉県	228,087 円	
6	H28.1.29	ふるさと納税	14件(10～12月分)	210,000 円	
7	H28.3.31	ふるさと納税	1件(2月分)	10,000 円	
8	H28.5.31	ふるさと納税	2件(3月分)	20,000 円	
合計	31件			1,844,480 円	

● 水源地機等の森林整備関係

水源地機等の森林整備の事業内容（整備要件及び整備内容）

○水源地域等の森林整備事業の整備要件及び整備内容は次のとおりです。
※ぐんま緑の県民基金水源地域等の森林整備事業実施要綱別表より抜粋

事業区分	森林整備の要件	森林整備の内容
条件不利地 森林整備事業	<p>林業経営が成り立たない森林であって、次のすべての要件を満たす森林であること。</p> <ol style="list-style-type: none"> 1 人工林であること。 2 林道及び市町村道等からの距離が概ね200メートル以上の森林であること。 3 森林経営計画認定森林でないこと。また、森林経営計画の作成が見込まれていない森林であること。 4 過去15年以上森林整備が行われていない森林であること。 5 市町村森林整備計画で定める公益的機能別施業森林であること。 6 県と森林所有者等により事業実施後10年間の皆伐及び転用の禁止、並びに公益的機能別施業森林の伐期までの伐採制限を定めた協定を締結することができる森林であること。 	<ol style="list-style-type: none"> 1 原則として、本数率で35%以上の除伐、間伐 2 不成績造林地にあつては、広葉樹の生育があり、広葉樹の成林が見込まれる場合には、針広混交林へ誘導するための森林施業 3 伐採木の玉切り、集積 4 森林整備を実施する箇所までの幅員2m程度の簡易な作業路の開設
水源林機能 増進事業	<p>市町村が管理する簡易水道等の水源の森林であって、次のすべての要件を満たす森林であること。</p> <ol style="list-style-type: none"> 1 小流域に取水口がありそれに依存する簡易水道等の集水区域の森林であること。 2 過密林であつて下層植生がないなどの森林整備が必要な森林であること。 3 森林経営計画認定森林でないこと。また、森林経営計画の作成が見込まれていない森林であること。 4 市町村森林整備計画で定める公益的機能別施業森林であること。 5 県と森林所有者等により事業実施後10年間の皆伐及び転用の禁止、並びに公益的機能別施業森林の伐期までの伐採制限を定めた協定を締結することができる森林であること。 	<ol style="list-style-type: none"> 1 原則として、本数率で35%以上の除伐、間伐 2 不成績造林地であつて、広葉樹の生育があり、広葉樹の成林が見込まれる場合には、針広混交林へ誘導するための森林施業 3 伐採木の玉切り、集積 4 森林整備を実施する箇所までの幅員2m程度の簡易な作業路の開設
松くい虫被害地 の再生事業	<p>松くい虫被害地であつて公益的機能が低下し、森林の再生が必要な森林で、次のすべての要件を満たす森林であること。</p> <ol style="list-style-type: none"> 1 松くい虫被害地の森林であること。 2 松くい虫被害木の割合が50%以上であること。 3 事業実施後保安林指定できる森林であること。 	<ol style="list-style-type: none"> 1 被害木等の伐倒、玉切り、集積 2 地拵え、植栽 3 下刈、獣害防止施設等の設置 4 広葉樹の生育があり、広葉樹の成林が見込まれる場合には、広葉樹林へ誘導するための森林施業 5 森林整備を実施する箇所までの幅員2m程度の簡易な作業路の開設

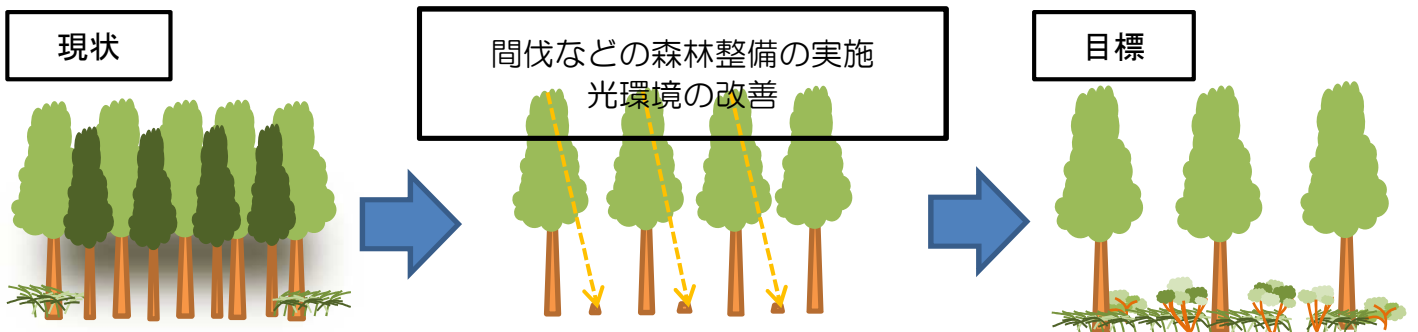
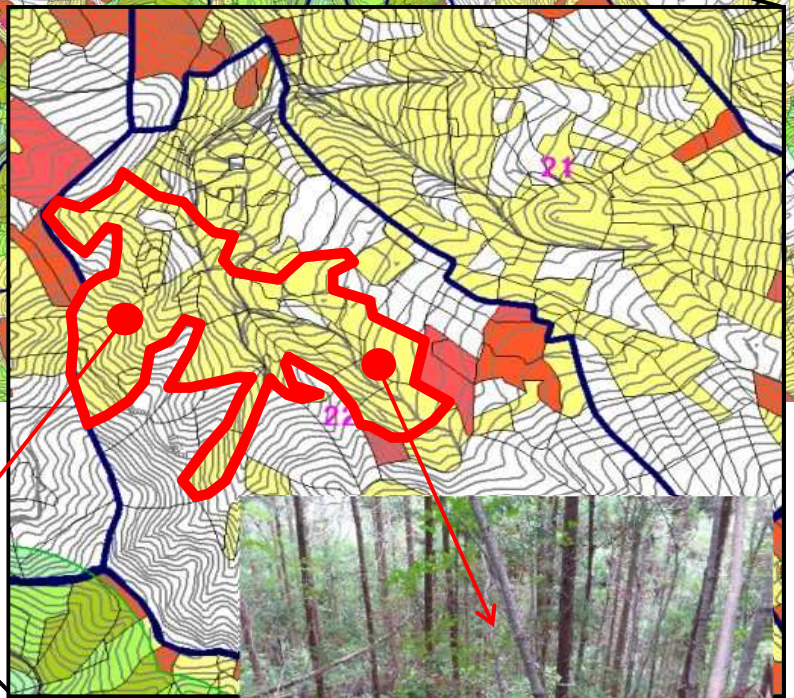
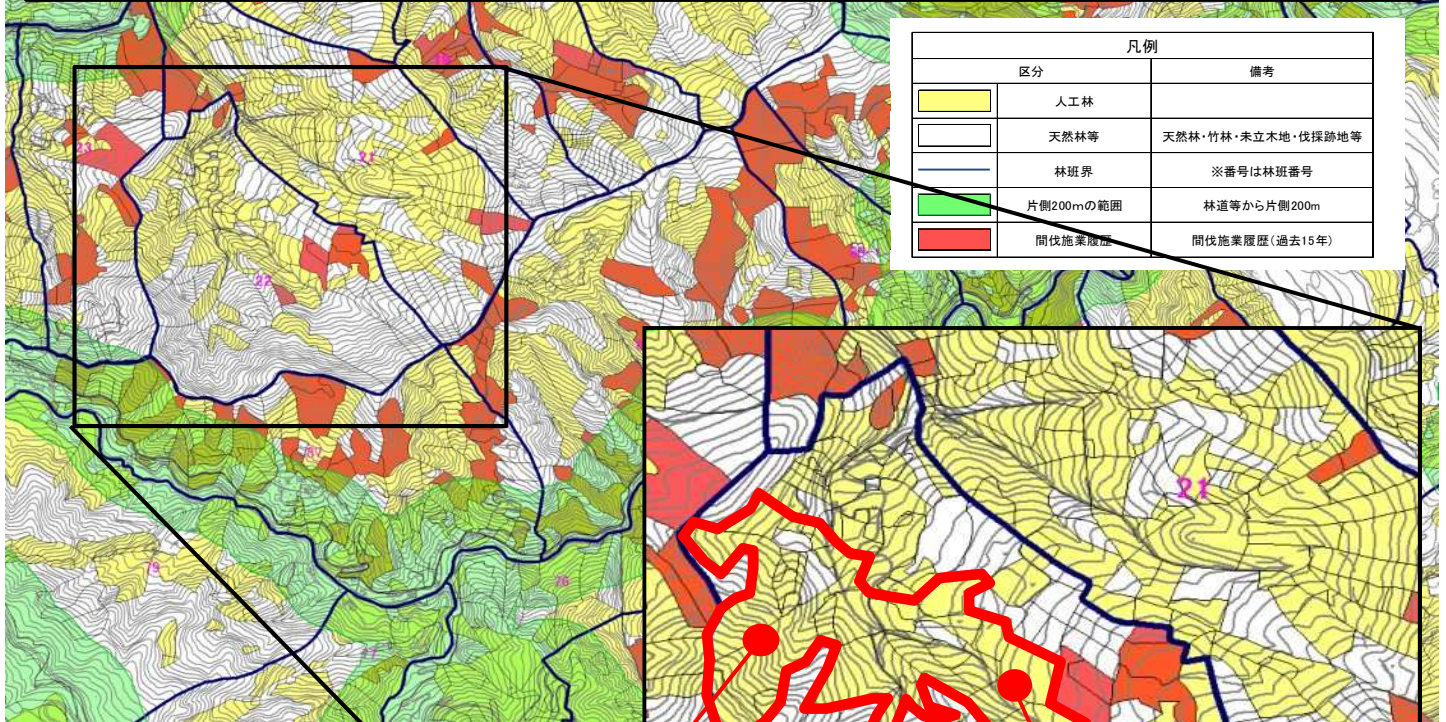
5年間の整備計画

○水源地域等の森林整備事業の5カ年(H26～H30)の整備計画は次のとおりです。

事業名	整備計画
条件不利地 森林整備事業	3, 500ha
水源林機能 増進事業	500ha
松くい虫被害地 の再生事業	200ha

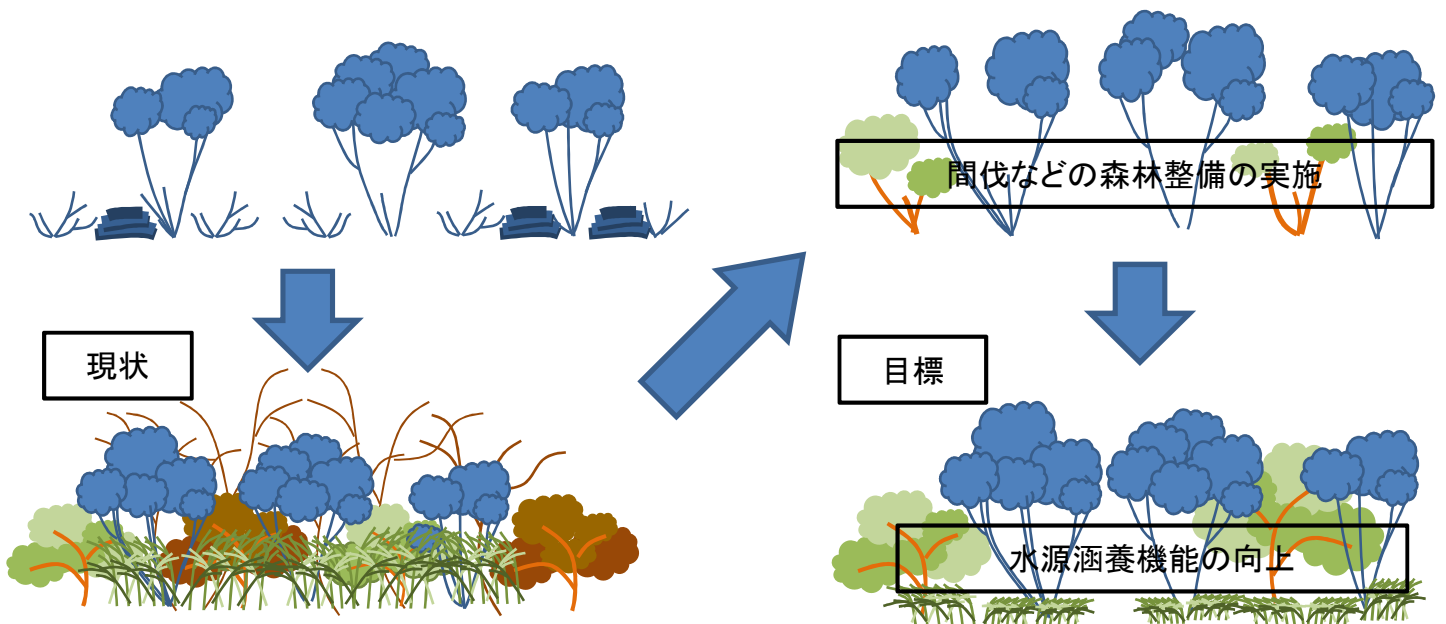
林業経営が成り立たない森林であって、次のすべての要件を満たす森林であること。

- 1 人工林であること。
- 2 林道及び市町村道等からの距離が概ね200メートル以上の森林 であること。
- 3 森林経営計画認定森林でないこと。また、森林経営計画の作成が見込まれていない森林であること。
- 4 過去15年以上森林整備が行われていない森林であること。
- 5 市町村森林整備計画で定める公益的機能別施業森林であること。
- 6 県と森林所有者等により事業実施後10年間の皆伐及び転用の禁止、並びに公益的機能別施業森林の伐期までの伐採制限を定めた協定を締結することができる森林であること。



市町村が管理する簡易水道等の水源の森林であって、次のすべての要件を満たす森林であること。

- 1 小流域に取水口がありそれに依存する簡易水道等の集水区域の森林であること。
- 2 過密林であって下層植生がないなどの森林整備が必要な森林であること。
- 3 森林経営計画認定森林でないこと。また、森林経営計画の作成が見込まれていない森林であること。
- 4 市町村森林整備計画で定める公益的機能別施業森林であること。
- 5 県と森林所有者等により事業実施後10年間の皆伐及び転用の禁止、並びに公益的機能別施業森林の伐期までの伐採制限を定めた協定を締結することができる森林であること。



松くい虫被害地の再生事業イメージ

松くい虫被害地であって公益的機能が低下し、森林の再生が必要な森林で、次のすべての要件を満たす森林であること。

- 1 松くい虫被害地の森林であること。
- 2 松くい虫被害木の割合が50%以上であること。
- 3 事業実施後保安林指定できる森林であること。

松くい虫被害地であって、被害木の割合が50%以上

松くい虫被害地の再生

現状

松くい虫被害によりマツ林が荒廃

新たに、広葉樹などを植栽し、森林を再生し、公益的機能の高い森林へ転換を図る

水源地域等の森林整備の実施状況について

○平成27年度水源地域等の森林整備の実施状況は次のとおりです。

事業区分	全体 (5カ年) 計画 (ha)	平成26年度繰越		平成27年度事業					平成27年度内完了	
		実績 (ha) A	事業費 (円) B	計画 (ha)	実績 (ha) C	事業費 (円) D	繰越 面積 (ha)	繰越額 (円)	実績 (ha) A+C	実績 (円) B+D
条件不利地 森林整備	区域調査	266.45	5,367,600	1,874	944.38	22,474,800	144.85	3,747,700	1,210.83	27,842,400
	実施計画 調査	153.63	19,587,200	1,039	247.23	37,294,400	388.44	47,341,400	400.86	56,881,600
	森林整備 の実施	275.79	134,416,800	700	128.24	97,038,600	347.18	186,765,330	404.03	231,455,400
	補償費	—	—	—	—	—	—	124,610	—	124,610
水源林 機能増進	区域調査	—	—	397	564.42	11,534,400	324.71	6,007,200	564.42	11,534,400
	実施計画 調査	41.83	5,011,200	300	184.06	22,202,800	379.93	43,541,200	225.89	27,214,000
	森林整備 の実施	87.98	40,791,600	165	49.82	26,317,280	198.52	89,241,480	137.80	67,108,880
	区域調査	—	—	45	55.59	2,646,000	—	—	55.59	2,646,000
松くい虫 被害地の再生	実施計画 調査	3.61	1,112,400	45	12.82	1,630,800	—	—	16.43	2,743,200
	森林整備 の実施	11.55	14,482,800	20	9.09	18,410,400	21.50	27,711,600	20.64	32,893,200
	補償費	—	10,990	—	—	—	—	—	—	10,990
	区域調査	266.45	5,367,600	2,316	1,564.39	36,655,200	469.56	9,754,900	1,830.84	42,022,800
合 計	実施計画 調査	199.07	25,710,800	1,384	444.11	61,128,000	768.37	90,882,600	643.18	86,838,800
	森林整備 の実施	375.32	189,691,200	885	187.15	141,766,280	567.20	303,718,410	562.47	331,457,480
	補償費	—	10,990	—	—	—	—	124,610	—	10,990
	事務費	—	—	—	—	309,002	—	—	—	309,002
		—	220,780,590	—	—	239,858,482	—	404,480,520	—	460,639,072

水源地域等の森林整備事業 【年度内完了一覧】 平成26年度繰越

No	事業名	工程	担当事務所 (発注者)	施工箇所名	区分	最終執行額 (円)	繰越額(円)	合計(円)	面積 (ha)	面積合 計(ha)	協定面積 (ha)	取得面積 合計(ha)	備考	
1	条件不利地森 林整備事業	区域調査	西部環森	高崎市吉井町(吉井-1 森林整備区域)地内 外	完了	2,386,800	2,386,800	5,367,600	133.07	266.45	29.58	102.34		
2			桐生森林	桐生市梅田町四丁目(高戸森林整備区域ほか)地内	完了	1,652,400	1,652,400		63.90		52.19			
3			桐生森林	みどり市東町座間(三境森林整備区域ほか)地内	完了	1,328,400	1,328,400		69.48		20.57			
4		実施計画 調査		洪川森林	洪川市上白井(上白井上)地内	完了	1,695,600	1,695,600	19,587,200	12.80	153.63	-	-	
5				西部環森	高崎市吉井町(吉井-1)外地内	完了	2,095,200	2,095,200		9.56		-		
6				西部環森	安中市松井田町(松井田-1)外地内	完了	2,667,600	2,667,600		0.89		-		
7				藤岡森林	藤岡市譲原(譲原区域)地内	完了	4,568,400	3,268,400		52.64		-		
8				藤岡森林	多野郡 神流町大字魚尾(伝田郷区域)地内	完了	1,576,800	1,576,800		9.13		-		
9				藤岡森林	多野郡 上野村大字新羽(新羽区域)(勝山区域)地内 外	完了	3,034,800	3,034,800		22.69		-		
10				桐生森林	桐生市宮本町四丁目(村松沢森林整備区域)地内	完了	3,564,000	3,564,000		35.07		-		
11				桐生森林	みどり市大間々町浅原(高貝戸森林整備区域)地内	完了	1,684,800	1,684,800		10.85		-		
12				洪川森林	洪川市赤城町溝呂木(外原)地内	完了	1,674,000	1,674,000		3.06		-		
13				西部環森	高崎市下室田町(下室田-2)地内	完了	3,250,800	3,250,800		8.74		-		
14		西部環森	高崎市吉井町(吉井-3)地内	完了	3,466,800	3,466,800	6.01	-						
15		西部環森	安中市松井田町(松井田-2)地内	完了	982,800	982,800	2.15	-						
16		森林整備		藤岡森林	藤岡市譲原(譲原区域)地内	完了	17,474,400	17,474,400	134,416,800	35.00	275.79	-	-	
17				藤岡森林	多野郡 神流町大字魚尾(伝田郷区域)地内	完了	4,222,800	4,222,800		9.13		-		
18				藤岡森林	多野郡 上野村大字新羽(新羽区域)(勝山区域)地内 外	完了	10,594,800	10,594,800		17.19		-		
19				富岡森林	甘楽郡 下仁田町大字風口(笹沢)地内 外	完了	3,834,000	3,834,000		7.49		-		
20				吾妻環森	吾妻郡 中之条町大字五反田地内	完了	4,752,000	4,752,000		9.13		-		
21				吾妻環森	吾妻郡 長野原町大字林ほか地内	完了	1,717,200	1,717,200		3.52		-		
22				吾妻環森	吾妻郡 嬭恋村大字大前地内	完了	3,963,600	3,963,600		11.95		-		
23				吾妻環森	吾妻郡 東吾妻町大字岡崎ほか地内	完了	13,824,000	13,824,000		21.49		-		
24				吾妻環森	吾妻郡 中之条町大字平ほか地内	完了	4,698,000	4,698,000		12.32		-		
25				吾妻環森	吾妻郡 嬭恋村大字大前2 ほか地内	完了	3,445,200	3,445,200		7.39		-		
26				利根環森	沼田市利根町(水木ほか)地内	完了	6,912,000	6,912,000		13.52		-		
27				利根環森	利根郡 片品村大字幡谷(長坂)地内	完了	2,376,000	2,376,000		4.95		-		
28				利根環森	沼田市上川田町(岩根)地内	完了	10,994,400	10,994,400		34.66		-		
29				桐生森林	みどり市東町座間(小野山森林整備区域)地内	完了	5,605,200	5,605,200		8.59		-		
30				桐生森林	桐生市黒保根町上田沢(奥山森林整備区域)地内	完了	6,825,600	6,825,600		16.88		-		
31				桐生森林	みどり市大間々町浅原(高貝戸森林整備区域)地内	完了	4,287,600	4,287,600		10.85		-		
32		桐生森林	桐生市宮本町四丁目(村松沢森林整備区域)地内	完了	19,515,600	19,515,600	31.77	-						
33	水源林機能増 進事業	実施計画 調査	洪川森林	洪川市赤城町北赤城山(北赤城)地内	完了	745,200	745,200	5,011,200	2.75	41.83	-	-		
34			藤岡森林	多野郡 上野村大字楢原(橋之沢区域)地内	完了	4,266,000	4,266,000		39.08		-			
35		森林整備		洪川森林	洪川市赤城町三原田(樽)地内	完了	280,800	280,800	40,791,600	0.29	87.98	-	-	
36				西部環森	安中市松井田町(松井田-1)地内	完了	302,400	302,400		0.89		-		
37				藤岡森林	藤岡市坂原(大栃区域)地内	完了	4,255,200	4,255,200		10.38		-		
38				藤岡森林	多野郡 上野村大字楢原(橋之沢区域)地内	完了	6,307,200	6,307,200		14.14		-		
39				富岡森林	甘楽郡 南牧村大字千原(沢口)地内	完了	18,273,600	18,273,600		41.19		-		
40				吾妻環森	吾妻郡 中之条町大字生須地内	完了	8,024,400	8,024,400		9.68		-		
41				利根環森	利根郡 片品村大字越本(水口)地内	完了	3,348,000	3,348,000		11.41		-		
42	実施計画調査	藤岡森林	藤岡市上日野(細谷戸区域)地内	完了	1,112,400	1,112,400	1,112,400	3.61	3.61	-	-			
43	松くい虫被害 地の再生事業	森林整備	洪川森林	前橋市富士見町赤城山(金丸)地内	完了	8,424,000	8,424,000	14,482,800	7.51	11.55	-	-		
44			洪川森林	洪川市赤城町溝呂木(軽沢)地内	完了	3,067,200	3,067,200		2.54		-			
45			利根環森	利根郡 みなかみ町月夜野(八木野)地内	完了	2,991,600	2,991,600		1.50		-			
合計						222,069,600	220,769,600	220,769,600	840.84	840.84	102.34	102.34		

*前払金はH26年度内完了として計上しています。

水源地域等の森林整備事業 【年度内完了一覧】 平成27年度予算

No.	事業名	工種	担当事務所 (発注者)	施工箇所名	区分	実績 (円)	合計 (円)	面積 (ha)	面積合計 (ha)	協定取得 面積 (ha)	取得面積 合計 (ha)	備考							
1	区域調査	区域調査	前橋市富士見町赤城山(大箕山)地内	完了	680,400	22,474,800	22,474,800	39.11	944.38	164.90	661.21								
2			安中市松井田町(松井田一)ほか地内	完了	2,451,600			89.99											
3			高崎市吉井町(吉井一6)ほか地内	完了	604,800			24.71											
4			高崎市倉瀬町(倉瀬一)ほか地内	完了	3,175,200			153.61											
5			藤岡市三波川(南郷・平滑森林整備区域)地内	完了	1,814,400			63.76											
6			富岡市甘楽郡 下仁田町大字栗山(栗山赤倉森林整備区域)ほか)地内	完了	1,134,000			40.03											
7			富岡市甘楽郡 南牧村大字六車(カラ松森林整備区域)地内	完了	118,800			4.46											
8			富岡市甘楽郡 南牧村大字大塩沢(大塩沢出入森林整備区域)地内	完了	108,000			3.08											
9			吾妻郡 中之条町大字赤坂ほか地内	完了	4,244,400			164.90											
10			利根郡 みなかみ町小日向(一の沢)ほか)地内	完了	1,566,000			52.46											
11			利根郡 沼田市上川田町(岩根)地内	完了	1,069,200			24.49											
12			利根郡 沼田市利根町穴原(赤沢)地内	完了	399,600			20.43											
13			利根郡 利根郡 みなかみ町小日向(アテラ沢)地内	完了	205,200			10.35											
14			利根郡 利根郡 片品村大字東小川(赤沢)地内	完了	885,600			56.11											
15			利根郡 利根郡 片品村大字幡谷(ドロブ平)地内	完了	248,400			9.55											
16			桐生市川内町五丁目地内(室ノ沢森林整備区域)ほか	完了	1,263,600			58.62											
17			桐生市黒保根町上田沢地内(亀石武壱山森林整備区域)ほか	完了	2,505,600			128.72											
18	条件不利地 森林整備事業	実施計画調査	前橋市富士見町赤城山(大箕山)地内	完了	1,177,200	37,294,400	37,294,400	9.02	247.23	-	-								
19			茨川市上白井(上白井上)地内	完了	1,555,200			11.14											
20			高崎市箕郷町(箕郷一)ほか地内	完了	4,320,000			17.99											
21			高崎市吉井町(吉井一1)ほか地内	完了	2,613,600			14.42											
22			藤岡市下日野(堀込・高井戸森林整備区域)地内 外	完了	5,832,000			53.42											
23			富岡市甘楽郡 下仁田町大字栗山(栗山赤倉森林整備区域)ほか)地内 外	完了	2,894,400			24.73											
24			吾妻郡 中之条町大字上沢渡ほか地内	完了	2,203,200			16.97											
25			吾妻郡 中之条町大字赤坂ほか地内	完了	2,073,600			17.17											
26			吾妻郡 東吾妻町大字本宿地内	完了	864,000			8.29											
27			吾妻郡 東吾妻町大字本宿地内	完了	1,069,200			11.85											
28			利根郡 片品村大字幡谷(ドロブ平)地内	完了	939,600			8.47											
29			みどり市大間々町塩沢地内(塩沢森林整備区域)ほか	完了	3,088,800			16.55											
30			桐生市梅田町四丁目地内(高戸森林整備区域)	完了	1,879,200			21.10											
31			桐生市黒保根町下田沢地内(龍力ノ子森林整備区域)ほか	完了	1,231,200			5.31											
32			みどり市東町沢入地内(吉ノ沢森林整備区域)ほか	完了	2,257,200			10.80											
33			藤岡市三波川(南郷・平滑森林整備区域)地内	繰越	1,196,000			-											
34			吾妻郡 長野原町大字大津ほか地内	繰越	1,100,000			-											
35	利根郡 利根郡 片品村大字東小川(赤沢)地内	繰越	1,000,000	-															
36	森林整備	森林整備	茨川市赤城町清呂木(外原)地内	完了	1,436,400	97,038,600	97,038,600	2.05	128.24	-	-								
37			高崎市箕郷町(箕郷一)ほか地内	完了	13,608,000			17.99											
38			安中市松井田町(松井田一)ほか地内	完了	9,104,400			13.66											
39			高崎市下室田町(下室田一)地内	完了	2,397,600			2.66											
40			高崎市吉井町(吉井一1)ほか地内	完了	6,814,800			9.56											
41			藤岡市藤原(藤原森林整備区域)地内	完了	13,219,200			17.00											
42			吾妻郡 中之条町大字四方地内	完了	5,994,000			10.89											
43			吾妻郡 長野原町大字横壁地内	完了	5,400,000			9.88											
44			吾妻郡 東吾妻町大字大柏木ほか地内	完了	19,224,000			41.25											
45			桐生市宮本町四丁目地内(村松沢森林整備区域)	完了	2,041,200			3.30											
46			高崎市吉井町(吉井一1)ほかII地内	繰越	3,499,000			-											
47			藤岡市下日野(堀込・高井戸森林整備区域)地内	繰越	12,000,000			-											
48			みどり市東町沢入地内(吉ノ沢森林整備区域)ほか	繰越	2,300,000			-											
49			高崎市榛名山町(榛名山一3-4)ほか地内	完了	2,095,200			117.27											
50			藤岡市坂原(大板森林整備区域)ほか)地内 外	完了	1,134,000			42.75											
51			多野郡 神流町大字小平(小平森林整備区域)ほか)地内 外	完了	2,613,600			148.27											
52			富岡市甘楽郡 南牧村大字大塩沢(大塩沢年中森林整備区域)地内	完了	637,200			33.47											
53	富岡市甘楽郡 下仁田町大字青倉(土谷沢森林整備区域)地内	完了	1,242,000	52.41															
54	吾妻郡 中之条町大字入山ほか地内	完了	2,084,400	60.63															
55	利根郡 沼田市利根町大原(熊久保)地内	完了	961,200	63.21															
56	利根郡 川場村大字川場湯原(十三)地内	完了	432,000	26.41															
57	利根郡 利根郡 片品村大字東小川(仁加又)地内	完了	334,800	20.00															
58	水源林機能 増進事業	実施計画調査	高崎市榛名山町(榛名山一1)ほか地内	完了	3,402,000	22,202,800	22,202,800	24.20	184.06	-	-								
59			多野郡 神流町大字小平(小平森林整備区域)ほか)地内	完了	2,743,200			12.84											
60			富岡市甘楽郡 南牧村大字大塩沢(年中森林整備区域)地内	完了	2,948,400			19.17											
61			吾妻郡 中之条町大字入山地内	完了	2,235,600			25.54											
62			吾妻郡 東吾妻町大字大柏木ほか地内	完了	2,602,800			22.36											
63			利根郡 沼田市利根町大原(熊久保)地内	完了	6,199,200			63.14											
64			利根郡 利根郡 片品村大字東小川(仁加又)地内	完了	1,479,600			16.81											
65			藤岡市坂原(大板森林整備区域)ほか)地内	繰越	592,000			-											
66			茨川市赤城町北赤城山北赤城地内	完了	1,944,000			2.75											
67			利根郡 沼田市利根町大原(熊久保I)地内	完了	18,900,000			47.07											
68			多野郡 神流町大字小平(塩沢I森林整備区域)ほか)地内	繰越	2,000,000			-											
69			多野郡 上野村大字檜原(橋之沢森林整備区域)地内	繰越	3,473,280			-											
70			松くい虫被害地 の再生事業	区域調査	前橋市粕川町中之沢(蝶沢)地内			完了				788,400	2,646,000	2,646,000	23.43	55.59	9.38	11.24	
71					茨川市川島(西大洞)ほか)地内			完了				1,857,600			32.16				
72					前橋市富士見町赤城山(金丸)地内			完了				1,630,800			12.82				
73					前橋市富士見町赤城山(金丸)地内			完了				13,230,000			7.51				
74					利根郡 利根郡 みなかみ町夜野(八木野)地内			完了				2,030,400			1.58				
75	藤岡市上日野(細谷戸森林整備区域)地内	繰越	3,150,000	-															
合計						239,549,480	239,549,480	2,195.65	2,195.65	1,096.18	1,096.18								

水源地域等の森林整備事業 【平成27年度繰越一覧】

No.	事業名	工種	担当事務所 (発注者)	施工箇所名	区分	実施予定額 (円)	年度内支払 額(円)	繰越額 (円)	繰越額合計 (円)	面積 (ha)	面積 合計 (ha)	備考
1	区域調査			洪川森林	洪川市上白井(奥伏ほか)地内	繰越	1,706,400	0	1,706,400	44.00	144.85	
2				富岡森林	甘楽郡南牧村大字大塩沢(大塩沢ノ入森林整備区域)地内	繰越	223,000	0	223,000	9.32		
3				富岡森林	甘楽郡下仁田町大字青倉(ハッコ森林整備区域)地内	繰越	479,100	0	479,100	24.52		
4				吾妻環森	吾妻郡 中之条町大字平ほか地内	繰越	1,339,200	0	1,339,200	67.01		
5	実施計画調査			西部環森	安中市松井田町(松井田一7)ほか地内	繰越	3,639,600	0	3,639,600	11.68	388.44	
6				西部環森	高崎市吉井町(吉井一6)ほか地内	繰越	3,499,200	0	3,499,200	18.92		
7				藤岡森林	藤岡市三波川(南郷・平滑森林整備区域)地内	繰越	5,227,200	1,196,000	4,031,200	56.52		
8				富岡森林	甘楽郡 南牧村大字大塩沢(出入森林整備区域外)地内 外	繰越	1,220,400	0	1,220,400	7.54		
9				富岡森林	甘楽郡南牧村大字大塩沢(大塩沢ノ入森林整備区域)地内	繰越	1,656,000	0	1,656,000	9.32		
10				吾妻環森	吾妻郡 高山村大字中山地内	繰越	2,516,400	0	2,516,400	14.38		
11				吾妻環森	吾妻郡 嬭恋村大字袋倉地内	繰越	2,181,600	0	2,181,600	24.21		
12				吾妻環森	吾妻郡 長野原町大字大津ほか地内	繰越	3,812,400	1,100,000	2,712,400	26.38		
13				利根環森	利根郡 みなかみ町小日向(一の沢ほか)地内	繰越	8,027,800	0	8,027,800	58.58		
14				利根環森	利根郡 みなかみ町小日向(アテラ沢)地内	繰越	885,600	0	885,600	10.13		
15				利根環森	沼田市利根町穴原(赤沢)地内	繰越	2,635,200	0	2,635,200	25.06		
16				利根環森	利根郡 片品村大字東小川(赤沢)地内	繰越	3,823,200	1,000,000	2,823,200	61.44		
17				桐生森林	桐生市川内町五丁目地内(室ノ手森林整備区域)	繰越	2,332,800	0	2,332,800	14.37		
18				桐生森林	桐生市梅田町四丁目地内(東ぞろめき森林整備区域)	繰越	2,656,800	0	2,656,800	18.77		
19				桐生森林	桐生市黒保根町上田沢地内(亀山武壘山森林整備区域)	繰越	2,775,600	0	2,775,600	15.46		
20				桐生森林	みどり市東町花輪地内(上野森林整備区域)ほか	繰越	3,747,600	0	3,747,600	15.68		
21	条件不利地 森林整備事業			洪川森林	前橋市富士見町赤城山(大箕山)地内	繰越	10,746,000	0	10,746,000	4.82	347.18	
22				洪川森林	洪川市上白井(上白井上)地内	繰越	5,832,000	0	5,832,000	11.14		
23				洪川森林	洪川市上白井(上白井上)地内	繰越	7,063,200	0	7,063,200	12.80		
24				西部環森	高崎市吉井町(吉井一1)ほかⅡ地内	繰越	10,422,000	3,499,000	6,923,000	15.69		
25				西部環森	高崎市吉井町東谷(吉井一6)地内	繰越	5,034,090	0	5,034,090	9.62		
26				藤岡森林	藤岡市下日野(堀込・高井戸森林整備区域)地内	繰越	34,160,400	12,000,000	22,160,400	53.00		
27				富岡森林	甘楽郡 下仁田町大字栗山(栗山赤倉外)地内 外	繰越	15,117,840	0	15,117,840	24.73		
28				富岡森林	甘楽郡南牧村大字大塩沢外(出入森林整備区域)地内外	繰越	2,757,000	0	2,757,000	7.54		
29				富岡森林	甘楽郡南牧村大字大塩沢(大塩沢ノ入森林整備区域)地内	繰越	3,289,000	0	3,289,000	9.32		
30				吾妻環森	吾妻郡 中之条町大字上沢渡ほか地内	繰越	18,360,000	0	18,360,000	32.35		
31				吾妻環森	吾妻郡 東吾妻町大字原町地内	繰越	3,564,000	0	3,564,000	5.07		
32				吾妻環森	吾妻郡 中之条町大字赤坂ほか地内	繰越	4,536,000	0	4,536,000	7.18		
33				吾妻環森	吾妻郡 東吾妻町大字本宿地内	繰越	8,424,000	0	8,424,000	20.14		
34				吾妻環森	吾妻郡東吾妻町大字泉沢(石坂)地内	繰越	2,181,200	0	2,181,200	3.80		
35				利根環森	沼田市上川田町(岩根)地内	繰越	1,209,600	0	1,209,600	3.47		
36				利根環森	利根郡 片品村大字幡谷(ドロブ平)地内	繰越	4,093,200	0	4,093,200	8.47		
37				桐生森林	みどり市東町花輪地内(上野森林整備区域)ほか	繰越	9,547,200	0	9,547,200	15.68		
38				桐生森林	みどり市東町沢入地内(吉ノ沢森林整備区域)ほか	繰越	5,864,400	2,300,000	3,564,400	10.80		
39				桐生森林	桐生市梅田町四丁目地内(高戸森林整備区域)	繰越	12,582,000	0	12,582,000	21.10		
40				桐生森林	桐生市黒保根町上田沢地内(亀山武壘山森林整備区域)	繰越	8,316,000	0	8,316,000	15.46		
41				桐生森林	桐生市黒保根町下田沢地内(龍カソ子森林整備区域)ほか	繰越	2,527,200	0	2,527,200	5.31		
42				桐生森林	桐生市川内町五丁目地内(室ノ手森林整備区域)	繰越	8,229,600	0	8,229,600	14.37		
43				桐生森林	みどり市大間々町塩沢地内(塩沢森林整備区域)	繰越	9,266,400	0	9,266,400	16.55		
44				桐生森林	桐生市梅田町四丁目地内(東ぞろめき森林整備区域)	繰越	11,442,000	0	11,442,000	18.77		
45	区域調査			藤岡森林	多野郡神流町大字塩沢(塩沢2森林整備区域)地内	繰越	682,800	0	682,800	26.10	324.71	
46				富岡森林	甘楽郡南牧村大字星尾(星尾権平森林整備区域)地内	繰越	475,200	0	475,200	15.61		
47				吾妻環森	吾妻郡 中之条町大字横尾地内	繰越	432,000	0	432,000	11.38		
48				利根環森	沼田市白沢町高平(中ノ沢ほか)地内	繰越	1,760,400	0	1,760,400	106.44		
49				利根環森	利根郡 みなかみ町藤原(手小屋)地内	繰越	1,825,200	0	1,825,200	117.59		
50				利根環森	沼田市屋形原町(傘ヶ峰)地内	繰越	831,600	0	831,600	47.59		
51				西部環森	高崎市榛名山町(榛名山一1)地内	繰越	789,000	0	789,000	4.50		
52				藤岡森林	藤岡市坂原(大柄森林整備区域ほか)地内	繰越	4,406,400	592,000	3,814,400	31.31		
53				富岡森林	甘楽郡 下仁田町大字青倉(土谷沢森林整備区域)地内	繰越	3,996,000	0	3,996,000	44.65		
54				富岡森林	甘楽郡南牧村大字星尾(星尾権平森林整備区域)地内	繰越	3,220,200	0	3,220,200	15.61		
55	利根環森	利根郡 川場村大字川場湯原(十三)地内	繰越	3,024,000	0	3,024,000	23.23					
56	利根環森	利根郡 みなかみ町藤原(手小屋)地内	繰越	11,732,000	0	11,732,000	117.59					
57	利根環森	沼田市白沢町高平(中ノ沢ほか)地内	繰越	11,170,400	0	11,170,400	95.45					
58	利根環森	沼田市屋形原町(傘ヶ峰)地内	繰越	5,795,200	0	5,795,200	47.59					
59	森林整備			西部環森	高崎市榛名山町(榛名山一1)ほか地内	繰越	16,362,000	0	16,362,000	24.20	198.52	
60				藤岡森林	多野郡 神流町大字小平(塩沢1森林整備区域ほか)地内	繰越	5,756,400	2,000,000	3,756,400	12.00		
61				藤岡森林	多野郡 上野村大字楢原(橋之沢森林整備区域)地内	繰越	9,115,200	3,473,280	5,641,920	15.50		
62				富岡森林	甘楽郡 南牧村大字大塩沢(年中森林整備区域)地内	繰越	8,208,000	0	8,208,000	19.17		
63				富岡森林	甘楽郡下仁田町大字青倉(土谷沢森林整備区域)地内	繰越	12,612,360	0	12,612,360	31.26		
64				富岡森林	甘楽郡南牧村大字星尾(星尾森林整備区域)地内	繰越	4,364,000	0	4,364,000	15.61		
65				吾妻環森	吾妻郡 東吾妻町大字大柏木ほか地内	繰越	9,730,800	0	9,730,800	22.36		
66				吾妻環森	吾妻郡 中之条町大字入山地内	繰越	12,690,000	0	12,690,000	25.54		
67				利根環森	利根郡 片品村大字東小川(仁加又)地内	繰越	7,808,400	0	7,808,400	16.81		
68				利根環森	沼田市利根町大原(熊久保Ⅱ)地内	繰越	8,067,600	0	8,067,600	16.07		
69	松くい虫被害地 の 再生事業	森林整備		洪川森林	洪川市赤城町清呂木(軽沢)地内	繰越	6,825,600	0	6,825,600	2.54	21.50	
70				洪川森林	前橋市富士見町赤城山(金丸)地内	繰越	15,552,000	0	15,552,000	12.82		
71				洪川森林	洪川市赤城町清呂木(軽沢)地内	繰越	600,000	0	600,000	2.54		
72				藤岡森林	藤岡市上日野(細谷戸森林整備区域)地内	繰越	7,884,000	3,150,000	4,734,000	3.60		
合計						434,666,190	30,310,280	404,355,910	404,355,910	1,805.13	1,805.13	

※年度内支払い(前払い金等)はH27年度内完了として計上しています。

● 森林ボランティア活動・森林環境教育の推進関係

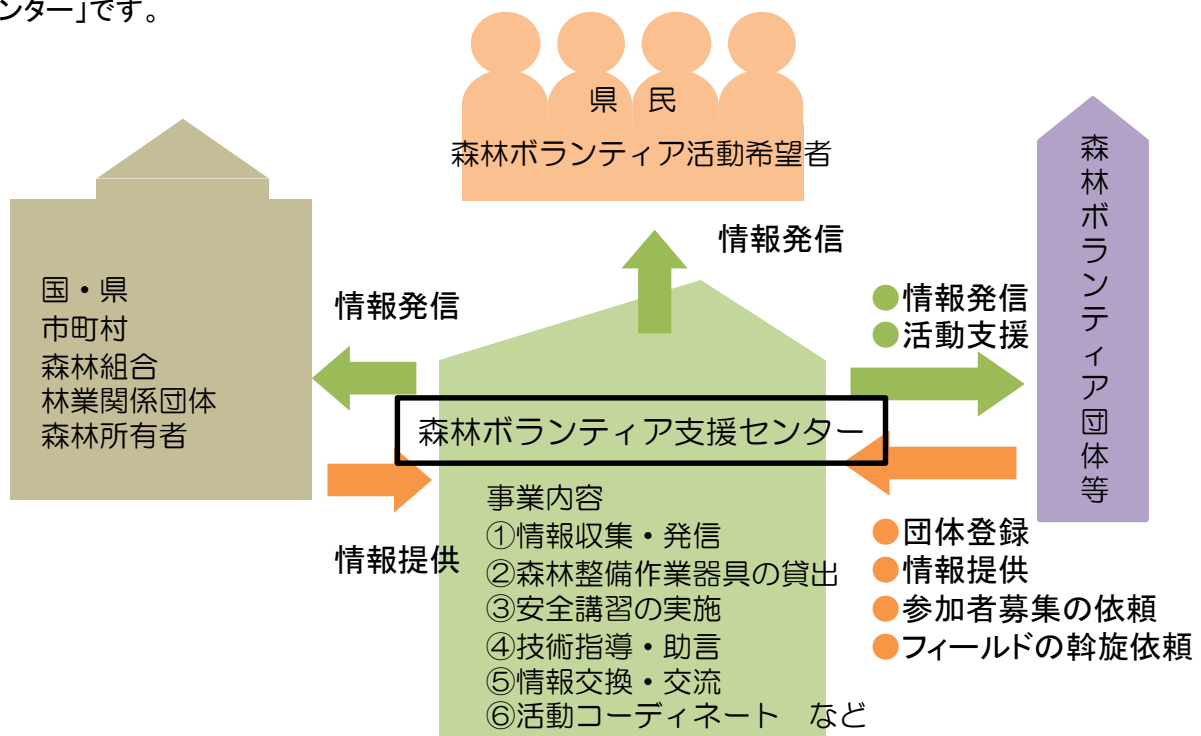
○ 森林ボランティア活動の推進

森林ボランティア支援センター

○森林は、木材を生産し災害を防ぎ清らかな水を貯えるなど多くの働きを持っていますが、林業収益性の悪化、林業従事者の不足・高齢化等により森林整備が十分に行き届きません。

○今、自ら積極的に森林整備等の活動をボランティアとして行う個人・団体・企業が増えており、その活動は、私たちの暮らしのためにも、また、地球温暖化防止のためにも、非常に重要です。

○この森林ボランティアの活動を推進していくために、ボランティア情報の収集と発信、指導や森林整備作業器具の貸出など、一体的なサポートを行う拠点が、「群馬県森林ボランティア支援センター」です。



○渋川市伊香保町伊香保637(群馬県憩の森 森林学習センター内)

Tel 0279-72-3220 Fax 0279-72-3045 ryokukaka@pref.gunma.lg.jp

「モリノワ」 URL : <http://morinowa.pref.gunma.jp>

○森林ボランティア支援センターホームページ「モリノワ」を開設し、森林ボランティア活動に必要な様々な情報を掲載しています。



○ 森林環境教育の推進

○森林環境教育を推進するための「緑のインタープリター養成講座(基礎・経験者)」を実施しました。

・平成27年度認定者数:36名

・平成27年度活動登録者数:62名

○平成27年度のカリキュラムは次のとおりです。

・経験者研修:指導経験者向けのカリキュラム

経験者研修カリキュラム

経験者研修	講座	内容	学習形態
第1回	開講式	開講式、緑のインタープリターに関する基礎	座学
	コミュニケーション	コミュニケーションの基礎	座学・実習
	インタープリテーション基礎	インタープリテーションプログラム体験	実習
	森林環境教育①	青少年教育の基礎、森林環境教育の基礎	座学
第2回	インタープリテーション実習	インタープリテーション相互指導実習	実習
	インタープリテーション実習	インタープリテーション相互指導実習	実習
	インタープリテーション実習	インタープリテーション相互指導実習	実習
第3回	森林環境教育	森林環境教育の意義と課題	座学
	児童・生徒理解	児童・生徒の発達と年代ごとの特徴、発達段階を踏まえた接し方の工夫	座学
	体験学習法	体験学習法の考えと応用方法	座学・実習
第4回	プログラム作成基礎	プログラム作りの基礎、企画の立て方、運営体制の作り方	座学
	プログラム作成実習	森林環境教育プログラム作成	実習
	プログラム作成実習	森林環境教育プログラム作成(経験者は発表と評価)	実習

基礎研修カリキュラム

基礎研修	講座	内容	学習形態
第1回	開講式	開講式、緑のインタープリターに関する基礎	座学
	コミュニケーション	コミュニケーションの基礎	座学・実習
	インタープリテーション基礎	インタープリテーションプログラム体験	実習
	森林環境教育①	青少年教育の基礎、森林環境教育の基礎	座学
第2回	インタープリテーション実習	インタープリテーション相互指導実習	実習
	インタープリテーション実習	インタープリテーション相互指導実習	実習
	インタープリテーション実習	インタープリテーション相互指導実習	実習
第3回	環境問題に関する基礎	環境問題(地球温暖化とその影響)に関する基礎	座学
	森林生態系	自然環境と生態系の関係、生物多様性に関する基礎、森林の機能	座学
	森林内の動物に関する基礎	昆虫、水生生物、は虫類、ほ乳類、鳥類の種類と生態	座学・実習
第4回	樹木に関する基礎	樹木生育の成り立ち(分類、特性、光合成と呼吸、生育条件)	座学
	樹木に関する基礎	樹木生育の成り立ち(分類、特性、光合成と呼吸、生育条件)	座学・実習
	樹木の病害虫に関する基礎	ナラ枯れやマツ枯れ、獣害などの現状と原因	座学・実習
第5回	森林環境教育における安全対策	自然体験活動における安全対策(時系列に沿った安全対策、危険予知、気象知識を含む)	座学・演習
	普通救命講習	普通救命講習	実習
	普通救命講習	普通救命講習	実習
第6回		群馬の森林を学ぶ	現地研修
第7回		群馬の森林を学ぶ	現地研修
第8回	森林環境教育	森林環境教育の意義と課題	座学
	児童・生徒理解	児童・生徒の発達と年代ごとの特徴、発達段階を踏まえた接し方の工夫	座学
	体験学習法	体験学習法の考えと応用方法	座学・実習
第9回	プログラム作成基礎	プログラム作りの基礎、企画の立て方、運営体制の作り方	座学
	プログラム作成実習	森林環境教育プログラム作成	実習
	プログラム作成実習	森林環境教育プログラム作成(経験者は発表と評価)	実習
第10回	土壌に関する基礎	物質循環、土壌の種類・成分・養分、土作り、樹木と土壌の関係	座学
	キノコの仕組み	野生キノコの生態、食用キノコの概要、食物連鎖に関する基礎	座学
	プログラム作成実習	森林環境教育プログラム作成	実習
第11回	プログラム作成実習	森林環境教育プログラム作成	実習
	講師実習	講師実習	実習
	講師実習	講師実習	実習
第12回	林業に関する基礎	日本の林業の現状と課題、外国における林業の実際	座学
	林業実習	チェンソーによる間伐の見学、手鋸による間伐体験、下刈体験	実習
	試験、閉講式	ガイダンスと試験	座学

市町村提案型事業 実施報告

- ・平成26年度事業のうち、平成27年度に繰越となった17事業を実施しました。
- ・平成27年度に採択した208事業のうち、年度内に160事業が完了しました。
- ・14事業(62,305千円)を平成28年度へ繰越としています。

● 荒廃した里山・平地林の整備

H26繰実績	: 71,237千円	(17事業)
H27実績	: 130,133千円	(100事業)
H28へ繰越	: 62,305千円	(14事業)

【困難地整備支援】

- ・実施報告 . . . 15
 - ・事業一覧 . . . 16
 - ・実施箇所紹介 . . . 20

【整備】

- ・実施報告 . . . 21
 - ・事業一覧 . . . 22
 - ・実施箇所紹介 . . . 23

【管理】

- ・実施報告 . . . 24
 - ・事業一覧 . . . 25
 - ・実施箇所紹介 . . . 28

【苗木の購入】

- ・実施報告 . . . 29
 - ・事業一覧 . . . 30
 - ・実施箇所紹介 . . . 31

【刈払機・粉砕機の購入】

- ・実績報告 . . . 32
 - ・事業一覧 . . . 33
 - ・実施箇所紹介 . . . 34

● 貴重な自然環境の保護・保全

実績：5,588千円 22事業

- ・実施報告 . . . 35
 - ・事業一覧 . . . 36
 - ・実施箇所紹介 . . . 37

● 森林環境教育・普及啓発

実績：11,194千円 31事業

- ・実施報告 . . . 38
 - ・事業一覧 . . . 39
 - ・実施箇所紹介 . . . 41

● 森林の公有林化

実績：10,000千円 1事業

- ・実施報告 . . . 42
 - ・事業一覧 . . . 43
 - ・実施箇所紹介 . . . 44

● 独自提案事業

実績：8,609千円 6事業

- ・実施報告 . . . 45
 - ・事業一覧 . . . 51

荒廃した里山・平地林の整備（困難地整備）実施報告

【◆事業概要◆】

事業区分	荒廃した里山・平地林の整備
細区分	困難地整備支援
補助率	森林はha当たり上限500千円(ただし、全伐する場合、ha当たり上限1,500千円とする) 竹林はha当たり上限2,700千円(ただし、全伐する場合、ha当たり上限5,900千円とする) 特殊伐採は補助率1/2以内(ただし、「ぐんま緑の県民基金市町村提案型事業審査会設置運営要領」に規定する「ぐんま緑の県民基金市町村提案型審査会」において承認を得た額とし、上限2,000千円とする)

基本方針	里山・平地林等の森林環境を改善し、安全・安心な生活環境を創造
事業の目的	地域住民等では整備が困難である荒廃した里山・平地林(竹林を含む)について、市町村が整備を実施。次年度以降は、地元自治会やNPO法人等が主体となり、市町村・土地権利者・事業実施団体の3者による協定に基づき継続的に維持管理を実施する。

【平成26年度繰越の実績】

67,400千円

- ・ 整備面積 森林 10.65ha、竹林20.83ha（5市町村 13箇所）

【平成27年度の実績】

110,668千円

- ・ 整備面積 森林 48.68ha、竹林13.34ha（14市町村 37箇所）

【H27事業の採択状況】

区分	合計	1次	2次
市町村数	21	15	16
採択箇所数	63	21	42
事業費(円)	276,594,904	85,554,000	191,040,904
県民基金(円)	183,806,000	67,334,000	116,472,000

【事業の廃止】

区分	合計	1次	2次
市町村数	7	4	4
廃止等の箇所数	15	4	11
事業費(円)	35,562,607	4,825,000	30,737,607
県民基金(円)	22,956,000	4,325,000	18,631,000
廃止等の主な理由	土地所有者との合意形成が不調となったため		

【事業の実施状況】

区分	合計	1次	2次
市町村数	14	8	12
実施箇所数	37	13	24
《決算額》			
事業費(円)	163,244,958	64,229,900	99,015,058
県民基金(円)	110,668,000	52,379,000	58,289,000

【繰越状況】

区分	合計	1次	2次
市町村数	5	4	3
繰越箇所数	11	4	7
《繰越額》			
事業費(円)	66,547,240	29,589,000	36,958,240
県民基金(円)	61,404,000	29,589,000	31,815,000

【成果】

- ・ 市町村が森林(竹林)整備することにより野生動物被害の低減、生活道路や通学路の見通しの確保、景観の保全がなされ、地域住民の安心・安全な生活環境の改善が図られた。
- ・ 竹林の全伐補助額を、ha当たり上限5,900千円としたことで、放置竹林の整備が促進された。

【課題・方向性】

- ・ 地域が荒廃した里山・平地林を維持管理していくためには、地域住民の維持管理の負担感を軽減し、継続的な管理意欲を高めることが重要であることから、地元市町村と協力しながら地域の取組をフォローする必要がある。

【実施状況の評価(評価者:県)】

- ・ 採択された計画内容に基づき、適正に実施されており、概ね期待された成果が得られた。

【事業実施者・地域住民等からの意見】

- ・ 地域住民が協力して整備を続けていくことで、住民同士の連携強化が期待される。
- ・ 野生鳥獣潜伏場所が解消され、農作物の被害が減少した。
- ・ 伐採した樹木等を産業廃棄物として処理する場合の補助をしていただきたい。

荒廃した里山・平地林の整備【困難地整備支援】事業一覧

年度	新規 継続	一次 二次 別	市町村名	事業名	事業実施者	事業概要	繰越額		実績				繰越		廃止		備考	
							事業費 (円)	県補助金 (円)	事業費 (円)	県補助金 (円)	事業費 (円)	県補助金 (円)	事業費 (円)	県補助金 (円)	事業費 (円)	県補助金 (円)		
H26	繰越	2	沼田市	佐山地区竹林・森林整備事業	沼田市	野生鳥獣対策等を目的とした市が実施する竹林・森林整備	496,800	496,000	496,800	496,000	0.10	0.17						
H26	繰越	1	富岡市	富岡市里山再生事業	富岡市	野生鳥獣対策と通学路の安全確保のための市が実施する竹林整備	5,000,000	4,860,000	4,860,000	4,860,000		2.00						
H26	繰越	2	富岡市	富岡市里山再生事業	富岡市	野生鳥獣対策と通学路の安全確保のための市が実施する竹林整備	1,080,000	1,036,800	1,036,800	1,036,000		0.40						
H26	繰越	1	みなかみ町	みなかみ町竹林整備事業	みなかみ町	野生鳥獣対策等を目的とした竹林整備	13,500,500	13,500,000	13,500,000	13,500,000	0.65	4.51						
H26	繰越	2	みなかみ町	みなかみ町里山山林整備事業	みなかみ町	野生鳥獣対策と道路安全対策を目的とした市が実施する竹林・森林整備	19,300,000	19,300,000	34,100,000	3,410,000	3.31	0.65						
H26	繰越	2	高崎市	竹林整備事業	高崎市	市内各所の道路沿線や人家近く等で市が実施する竹林整備	35,100,000	35,100,000	34,938,000	34,938,000		12.94						
H26	繰越	2	高崎市	里山林整備事業	高崎市	倉洲・様名地区で市が実施する荒廃森林の整備	1,000,000	1,000,000	988,200	988,000	0.66							
H26	繰越	2	下仁田町	産業遺産と自然環境との共生を体験できる森づくり	下仁田町	荒船風穴周辺の景観美化と野生鳥獣対策を目的とした市が実施する森林整備	2,365,000	1,885,000	1,434,283	510,000	1.02							
H26	繰越	2	下仁田町	大塚原森林整備	下仁田町	道路沿線対策と野生鳥獣対策を目的とした市が実施する森林整備	6,420,000	2,680,000	9,133,009	2,100,000	1.53							
H26	繰越	2	下仁田町	風口森林整備	下仁田町	道路沿線対策と野生鳥獣対策を目的とした市が実施する森林整備	800,000	300,000	1,307,729	1,290,000	0.86							
H26	繰越	2	下仁田町	馬山農免森林整備	下仁田町	道路沿線対策と野生鳥獣対策を目的とした市が実施する森林整備	4,000,000	1,840,000	1,223,359	975,000	0.61							
H26	繰越	2	下仁田町	上野田森林整備	下仁田町	道路沿線対策と野生鳥獣対策を目的とした市が実施する森林整備	6,710,000	3,330,000	7,656,541	2,967,000	1.69	0.16						
H26	繰越	2	下仁田町	土橋森林整備	下仁田町	道路沿線対策と野生鳥獣対策を目的とした市が実施する森林整備	800,000	300,000	337,479	330,000	0.22							
平成26年度繰越合計																		
							96,572,300	85,627,800	80,322,200	67,400,000	10.65	20.83						

年度	新規 継続	一次 二次 別	市町村名	事業名	事業実施者	事業概要	計画採択		実績				繰越		廃止		備考	
							事業費 (円)	県補助金 (円)	事業費 (円)	県補助金 (円)	事業費 (円)	県補助金 (円)	事業費 (円)	県補助金 (円)	事業費 (円)	県補助金 (円)		
H27	新規	1	高崎市	竹林整備事業	高崎市	高崎市による安全・安心な生活環境づくりを目的とした荒廃した竹林の整備(樹種転換・獣害対策)	19,706,000	19,706,000	19,706,000	19,706,000			19,706,000	19,706,000			竹林3.34ha	
H27	新規	1	高崎市	里山林整備事業	高崎市	高崎市による安全・安心な生活環境づくりを目的とした荒廃した森林の整備(樹種転換・獣害対策)	300,000	300,000	300,000						300,000	300,000		
H27	新規	1	太田市	菅塩地区竹林整備事業	太田市	太田市による地域の安全・安心な生活環境づくりを目的とした竹林整備(獣害対策)	20,000,000	3,780,000	18,468,000	8,260,000	1.40							
H27	新規	1	太田市	長手町ほか除伐・刈払事業	太田市	太田市による地域の安全・安心な生活環境づくりを目的とした森林整備(獣害対策)	4,450,000	4,450,000	2,613,600	2,613,000	10.14							
H27	新規	1	沼田市	沼田町森林整備	沼田市	沼田市による安全・安心な生活環境づくりを目的とした森林整備(樹種転換・獣害対策)	825,000	825,000							825,000	825,000		
H27	新規	1	藤岡市	藤岡市森林・竹林整備	藤岡市	藤岡市による世界遺産「高山社跡」周辺の景観及び生活環境の改善を目的とした荒廃した森林及び竹林の整備	2,433,000	2,433,000					2,433,000	2,433,000			森林0.33ha 竹林0.84ha	
H27	新規	1	富岡市	富岡市里山再生事業	富岡市	富岡市による地域の安全・安心な生活環境づくりを目的とした竹林整備(獣害対策)	2,950,000	2,950,000	2,916,000	2,916,000	0.50							

年度	新規 継続	一次 二次 別	市町村名	事業名	事業実施者	事業概要	計画採択		実績				繰越		廃止		備考		
							事業費 (円)	県補助金 (円)	事業費 (円)	県補助金 (円)	森林	竹林	事業費 (円)	県補助金 (円)	事業費 (円)	県補助金 (円)			
H27	新規	1	南牧村	南牧村林地荒廃対策整備支援事業	南牧村	南牧村による地域の安全・安心な生活環境づくりを目的とした荒廃森林の整備(獣害対策)	4,500,000	3,000,000	2,980,800	2,980,000	2.10								
H27	新規	1	甘栗町	林道程舎線周辺森林整備	甘栗町	甘栗町による生活道路の完全確保と景観保全を目的とした森林整備	1,800,000	1,800,000	4,276,800	2,637,000	1.20								
H27	新規	1	長野原町	浅間牧場開放区森林整備事業	長野原町	長野原町による景観美化を目的とした森林整備	500,000	500,000		500,000			500,000	500,000				森林1.00ha	
H27	新規	1	嬬恋村	門戸区森林整備	嬬恋村	嬬恋村による地域の安全・安心な生活環境づくりを目的とした荒廃森林の整備(獣害対策)	1,000,000	500,000	1,000,000						1,000,000				
H27	新規	1	高山村	高山村竹林整備事業	高山村	高山村による安全・安心な生活環境づくりを目的とした荒廃した竹林の整備(樹種転換・獣害対策)	1,770,000	1,770,000	1,757,400	1,757,000	0.30								
H27	新規	1	高山村	高山村竹林整備事業	高山村	高山村による安全・安心な生活環境づくりを目的とした荒廃した竹林の整備(獣害対策)	5,400,000	5,400,000	17,540,200	17,540,000	3.02								
H27	新規	1	高山村	高山村里山・平地林整備事業	高山村	高山村による安全・安心な生活環境づくりを目的とした荒廃した森林の整備(獣害対策)	2,000,000	2,000,000	1,624,300	1,624,000	3.30								
H27	新規	1	東吾妻町	東吾妻町竹林整備事業	東吾妻町	東吾妻町による安全・安心な生活環境づくりを目的とした荒廃した竹林の整備(獣害対策)	2,700,000	2,700,000							2,700,000	2,700,000			
H27	新規	1	片品村	竹林整備事業	片品村	片品村による地域の安全・安心な生活環境づくりを目的とした竹林整備	1,620,000	1,620,000	4,298,400	4,298,000	0.73								
H27	新規	1	片品村	里山整備事業	片品村	片品村による地域の安全・安心な生活環境づくりを目的とした森林整備	1,650,000	1,650,000	1,166,400	1,166,000	2.34								
H27	新規	1	川場村	川場村平地林整備事業	川場村	川場村による安全・安心な生活環境づくりを目的とした森林の整備(獣害対策)	4,000,000	4,000,000	3,996,000	3,996,000	8.00								
H27	新規	1	昭和村	昭和村森林整備事業(悠久保地区)	昭和村	昭和村による地域の安全・安心な生活環境づくりを目的とした竹林整備	1,300,000	1,300,000	1,296,000	1,296,000	0.50								
H27	新規	1	昭和村	昭和村森林整備事業(川原地区)	昭和村	昭和村による地域の安全・安心な生活環境づくりを目的とした竹林整備	1,300,000	1,300,000	1,296,000	1,296,000	0.50								
H27	新規	1	みなかみ町	みなかみ町森林整備事業	みなかみ町	みなかみ町による地域の安全・安心な生活環境づくりを目的とした荒廃した森林・竹林整備(獣害対策)	5,350,000	5,350,000		6,950,000			6,950,000	6,950,000				森林8.00ha 竹林0.50ha	
H27	新規	2	前橋市	九十九山の里山整備	前橋市	前橋市による荒廃した九十九山の刈払い、伐倒(伐竹)などの森林整備	725,000	725,000	722,000	722,000	0.57								
H27	新規	2	太田市	長手町竹林整備事業	太田市	太田市による地域の安全・安心な生活環境づくりを目的とした進入竹林の全伐	1,501,200	767,000	1,134,000	609,000	0.13								
H27	新規	2	太田市	渡良瀬川河川緑地伐木除根事業	太田市	太田市によるインビジョン抑制のための河川内の荒廃した森林の伐採等	57,261,600	7,500,000	43,524,000	7,800,000	5.20								
H27	新規	2	沼田市	上沼須町竹林整備	沼田市	沼田市による獣害対策を目的とした竹林整備	2,655,000	2,655,000							2,655,000	2,655,000			
H27	新規	2	藤岡市	藤岡市山保山保全事業	藤岡市	藤岡市による獣害の軽減、景観の保全、畑への侵入・竹防止等安心安全を確保するための竹林整備	2,419,000	2,419,000		2,419,000			2,419,000	2,419,000				竹林0.48ha	
H27	新規	2	藤岡市	三本木里山保全事業	藤岡市	藤岡市による安心安全、景観保全のための森林整備	2,342,000	2,342,000	2,340,360	2,340,000	0.04								
H27	新規	2	藤岡市	楯社保山事業	藤岡市	藤岡市による安心安全、景観保全のための森林整備	350,000	350,000	348,840	348,000	0.70								
H27	新規	2	藤岡市	堀込里山保全事業	藤岡市	藤岡市による安心安全、景観保全のための森林整備	1,053,000	1,053,000	1,051,920	1,051,000	0.39								
H27	新規	2	藤岡市	大沢・雲尾里山保全事業	藤岡市	藤岡市による桜山への進入路沿線を森林整備し、雪害等による道路の不通、停電の回避、景観保全	2,250,000	2,250,000	2,248,560	2,248,000	1.50								
H27	新規	2	富岡市	里山再生事業	富岡市	富岡市による獣害対策と地域の安全・安心な生活環境づくりを目的とした竹林整備	1,180,000	1,180,000	1,166,400	1,166,000	0.20								
H27	新規	2	安中市	国道18号白井小学校通学路 周辺の竹林整備事業	安中市	安中市による児童の安全を確保するための荒廃した竹林の整備	3,835,000	3,835,000							3,835,000	3,835,000			

年度	新規 継続	一次 二次 別	市町村名	事業名	事業実施者	事業概要	計画採択		区分	実績				繰越		廃止		備考	
							事業費 (円)	県補助金 (円)		事業費 (円)	県補助金 (円)	事業費 (円)	県補助金 (円)	事業費 (円)	県補助金 (円)	事業費 (円)	県補助金 (円)		森林
H27	新規	2	上野村	上野村里山景観整備事業	上野村	上野村による人家、道路、農耕地周辺の過密化した森林の整備を行い、獣害の防止及び里山景観美化を推進	1,500,000	1,500,000	完了	1,885,680	1,500,000	3.00							
H27	新規	2	神流町	魚尾地区竹林伐採事業	神流町	神流町による景観や地域住民の安心を確保するための竹林整備(全伐)	1,180,000	1,180,000	完了	1,062,555	1,062,000	0.18							
H27	新規	2	神流町	魚尾地区竹林伐採事業	神流町	神流町による景観や地域住民の安心を確保するための竹林整備(抜き切り)	540,000	540,000	完了	161,085	161,000	0.06							
H27	新規	2	下仁田町	黒川森林整備	下仁田町	下仁田町による自然災害・有害鳥獣対策、景観問題の改善を目的とした森林整備	827,917	740,000	繰越		740,000			740,000				森林0.10ha 竹林0.50ha	
H27	新規	2	下仁田町	上小坂(形ノ木)森林整備	下仁田町	下仁田町による自然災害・有害鳥獣対策、景観問題の改善を目的とした森林整備及び特殊伐採	6,289,736	1,931,000	繰越		1,931,000			1,482,000				森林0.50ha	
H27	新規	2	下仁田町	中小坂(尾屋敷)森林整備	下仁田町	下仁田町による自然災害・有害鳥獣対策、景観問題の改善を目的とした森林整備及び特殊伐採	2,748,794	647,000	繰越		647,000			830,000				森林0.20ha	
H27	新規	2	下仁田町	土谷沢(七久保)森林整備	下仁田町	下仁田町による自然災害・有害鳥獣対策、景観問題の改善を目的とした森林整備	1,918,890	456,000	繰越		456,000			539,000				森林0.20ha	
H27	新規	2	下仁田町	網掛森林整備	下仁田町	下仁田町による自然災害・有害鳥獣対策、景観問題の改善を目的とした森林整備	444,388	150,000	廃止		150,000					444,388	150,000		
H27	新規	2	下仁田町	中小坂(小豆畑)森林整備	下仁田町	下仁田町による自然災害・有害鳥獣対策、景観問題の改善を目的とした森林整備	2,615,900	300,000	廃止		300,000					2,615,900	300,000		
H27	新規	2	下仁田町	中小坂(大強)森林整備	下仁田町	下仁田町による自然災害・有害鳥獣対策、景観問題の改善を目的とした森林整備	2,364,768	300,000	廃止		300,000					2,364,768	300,000		
H27	新規	2	下仁田町	土谷沢(土谷沢)森林整備	下仁田町	下仁田町による自然災害・有害鳥獣対策、景観問題の改善を目的とした森林整備及び特殊伐採	2,868,026	403,000	廃止		403,000					2,868,026	403,000		
H27	新規	2	下仁田町	宮壺森林整備	下仁田町	下仁田町による自然災害・有害鳥獣対策、景観問題の改善を目的とした森林整備	1,873,930	450,000	廃止		450,000					1,873,930	450,000		
H27	新規	2	下仁田町	風口森林整備②	下仁田町	下仁田町による自然災害・有害鳥獣対策、景観問題の改善を目的とした森林整備	1,779,538	518,000	廃止		518,000					1,779,538	518,000		
H27	新規	2	下仁田町	矢川森林整備	下仁田町	下仁田町による自然災害・有害鳥獣対策、景観問題の改善を目的とした森林整備及び特殊伐採	738,369	213,000	廃止		213,000					738,369	213,000		
H27	新規	2	下仁田町	上小坂(中村)森林整備	下仁田町	下仁田町による自然災害・有害鳥獣対策、景観問題の改善を目的とした森林整備及び特殊伐採	2,687,688	932,000	廃止		932,000					2,687,688	932,000		
H27	新規	2	中之条町	折田地区獣害防止 森林整備事業	中之条町	中之条町による獣害対策を目的とした道路沿線の森林整備及び特殊伐採	2,464,500	1,743,000	完了	2,017,440	1,743,000	1.00							
H27	新規	2	高山村	高山村竹林整備	高山村	高山村(高山村工区)による獣害対策と安全・安心な生活環境づくりを目的とした荒廃した竹林の整備	8,555,000	8,555,000	完了	8,447,700	8,447,000	1.45							
H27	新規	2	高山村	高山村竹林整備	高山村	高山村(高山村高工区)による獣害対策と安全・安心な生活環境づくりを目的とした荒廃した竹林の整備	7,316,000	7,316,000	完了	7,012,400	7,012,000	1.20							
H27	新規	2	高山村	高山村里山・平地林整備	高山村	高山村(高山村工区)による獣害対策と安全・安心な生活環境づくりを目的とした荒廃した森林の間伐	8,875,000	8,875,000	廃止		8,875,000					8,875,000	8,875,000		
H27	新規	2	高山村	高山村里山・平地林整備	高山村	高山村(高山村工区)による獣害対策と安全・安心な生活環境づくりを目的とした荒廃した森林の整備	1,085,000	1,085,000	完了	4,118,000	4,118,000	2.79							
H27	新規	2	東吾妻町	新巻地区竹林整備	東吾妻町	東吾妻町による地域の安全・安心な生活環境づくりを目的とした進入竹林の全伐	2,950,000	2,950,000	完了	2,916,000	2,916,000	0.50							
H27	新規	2	東吾妻町	大谷沢地区困難木伐採・間伐	東吾妻町	東吾妻町による道路周辺及び地域の安全・安心な生活環境づくりを目的とした森林整備及び特殊伐採	1,905,600	1,327,000	完了	1,859,998	645,000	0.30							
H27	新規	2	東吾妻町	岩下地区竹林整備	東吾妻町	東吾妻町による地域の安全・安心な生活環境づくりを目的とした進入竹林の全伐	2,950,000	2,950,000	完了	690,120	690,000	0.22							
H27	新規	2	東吾妻町	岩櫃山登山道森林整備	東吾妻町	東吾妻町による岩櫃山登山道周辺の景観の保護及び獣害防止を目的とした森林整備	1,500,000	1,500,000	完了	1,490,400	1,490,000	3.00							
H27	新規	2	片品村	里山整備事業	片品村	片品村による地域の安全・安心な生活環境づくりを目的とした森林整備	1,100,000	1,100,000	完了	1,090,800	1,090,000	2.20							

年度	新規 継続	一次 二次 別	市町村名	事業名	事業実施者	事業概要	計画採択		区分	実績				繰越		廃止		備考
							事業費 (円)	県補助金 (円)		事業費 (円)	県補助金 (円)	森林	竹林	事業費 (円)	県補助金 (円)	事業費 (円)	県補助金 (円)	
H27	新規	2	片品村	里山整備事業	片品村	片品村による地域の安全・安心な生活環境づくりを目的とした進入竹林の全伐	4,130,000	4,130,000	完了	4,104,000	4,104,000							
H27	新規	2	片品村	里山整備事業	片品村	片品村による地域の安全・安心な生活環境づくりを目的とした森林の全伐	1,200,000	1,200,000	完了	1,166,400	1,166,000	0.80						
H27	新規	2	川場村	川場村竹林整備事業	川場村	川場村による景観の保全を目的とした侵入竹林の全伐	2,950,000	2,950,000	完了	2,948,400	2,948,000		0.50					
H27	新規	2	昭和村	昭和村森林整備事業	昭和村	昭和村による地域の安全・安心な生活環境づくりや獣害防止を目的とした森林・竹林の整備及び特殊伐採	5,600,000	2,945,000	完了	5,508,000	2,935,000	0.50						
H27	新規	2	みなかみ町	みなかみ町森林整備事業	みなかみ町	みなかみ町による獣害対策・景観保全等のための進入竹林の全伐及び間伐等の森林整備	19,200,000	19,200,000	繰越	19,200,000	19,200,000			19,200,000	19,200,000			森林3.00ha 竹林3.00ha
H27	新規	2	みなかみ町	みなかみ町河川区域整備事業	みなかみ町	みなかみ町による河川区域内の獣害対策・景観保全等のための進入竹林の全伐及び間伐等の森林整備	13,300,000	13,300,000	繰越	13,300,000	6,310,000			6,310,000	6,310,000			森林2.00ha 竹林0.90ha
合計							276,584,904	183,806,000		163,244,958	110,668,000	48.68	13.34	66,547,240	61,404,000	35,562,607	22,956,000	

事業名	里山再生事業			
事業実施主体	富岡市	市町村名	富岡市	
事業成果	竹林の全伐を0.5ha実施。景観が改善されるとともに、野生鳥獣の潜伏場所が解消され、農作物等の被害が減少した。			
整備面積	0.50ha	事業費(補助金)	2,916,000円	(2,916,000円)
<div style="border: 1px solid black; padding: 5px; display: inline-block;">着工前</div> 		<div style="border: 1px solid black; padding: 5px; display: inline-block;">着工前</div> 		
<div style="border: 1px solid black; padding: 5px; display: inline-block;">完成</div> 		<div style="border: 1px solid black; padding: 5px; display: inline-block;">完成</div> 		
		<div style="border: 1px solid black; padding: 5px; display: inline-block;">竹林の伐採状況</div> 		

事業名	高山村竹林整備事業			
事業実施主体	高山村	市町村名	高山村	
事業成果	竹林を全伐したことで周辺での獣害被害が減少し、近接道路は見通しが改善し、利用者が安全に利用できるようになった。			
整備面積	1.45ha	事業費(補助金)	8,447,700円	(8,447,000円)
<div style="border: 1px solid black; padding: 5px; display: inline-block;">着工前</div> 		 		
<div style="border: 1px solid black; padding: 5px; display: inline-block;">完成</div> 		 		

荒廃した里山・平地林の整備（整備）実施報告

【◆事業概要◆】

事業区分	荒廃した里山・平地林の整備
細区分	整備
補助率	森林はhaあたり上限280千円 竹林はhaあたり上限700千円

基本方針	里山・平地林等の森林環境を改善し、安全・安心な生活環境を創造
事業の目的	荒廃した里山・平地林(竹林を含む)について、地元自治会やNPO法人等が主体となり、市町村・土地権利者・事業実施団体の3者による協定に基づき整備を実施。次年度以降についても継続的に管理を実施する。

【平成26年度繰越の実績】

3,837千円

- ・ 整備面積 森林 2.83ha、竹林4.35ha（2市町村 4箇所）

【平成27年度の実績】

2,875千円

- ・ 整備面積 森林 5.81ha、竹林2.40ha（5市町村 13箇所）

【事業の採択状況】

区分	合計	1次	2次
市町村数	6	3	4
採択箇所数	16	5	11
事業費(円)	7,316,600	5,051,800	2,264,800
県民基金(円)	6,513,600	4,259,600	2,254,000

【事業の廃止】

区分	合計	1次	2次
市町村数	2	1	1
廃止等の箇所数	2	1	1
廃止等の事業費	3,026,800	2,886,800	140,000
うち県民基金	3,026,800	2,886,800	140,000
廃止等の主な理由	土地所有者との合意形成が不調となったため		

【事業の実施状況】

区分	合計	1次	2次
市町村数	5	3	3
実施箇所数	13	4	9
《決算額》			
事業費(円)	3,641,748	1,781,329	1,860,419
県民基金(円)	2,875,000	1,041,000	1,834,000

【繰越状況】

区分	合計	1次	2次
市町村数	1	0	1
繰越箇所数	1	0	1
《繰越額》			
事業費	280,000	0	280,000
うち県民基金	280,000	0	280,000

【成果】

- ・ 地域住民が主体的に森林(竹林)整備することにより野生動物被害の低減、生活道路や通学路の見通しの確保、景観の保全がなされ、地域住民の安心・安全な生活環境の改善が図られると共に、地域住民の連携が強化された。

【課題・方向性】

- ・ 地域が荒廃した里山・平地林を継続的に維持管理していくためには、地域住民の維持管理の負担感を軽減し、継続的な管理意欲を高めることが重要であることから、地元市町村と協力しながら地域の取組をフォローする必要がある。
- ・ ぐんま緑の県民税事業の事業活用メリットを積極的にPRし、地域の合意形成や協力体制を円滑に図る必要がある。

【実施状況の評価(評価者:県)】

- ・ 採択された計画内容に基づき、適正に実施されており、概ね期待された成果が得られた。

【事業実施者・地域住民等からの意見】

- ・ 地域の山林がきれいになり、野生鳥獣の出没が少なくなった。
- ・ 本事業の活用をきっかけに、住民の連携が強化されることを期待する。
- ・ 事務手続きに不慣れな自治会が事業を実施する場合、事務手続き上の負担が多かったため、提出書類などの手続きを簡素化してほしい。

荒廃した里山・平地林の整備（整備）事業一覧

年度	新規 継続	市町村名	事業名	事業実施者	事業概要	繰越額		区分	実績				廃止		備考
						事業費 (円)	県補助金 (円)		事業費 (円)	県補助金 (円)	事業費 (円)	県補助金 (円)	事業費 (円)	県補助金 (円)	
H26	新規	沼田市	免知新田地区森林整備	免知新田町農事組合	野生鳥獣対策等を目的とした団体による荒廃森林の整備	792,000	792,000	完了	792,000	792,000	2.83				
H26	繰越	沼田市	沼須町竹林整備事業	沼須町区	野生鳥獣対策等を目的とした団体が実施する竹林整備	1,043,000	1,043,000	完了	1,043,000	1,043,000	1.49				
H26	繰越	沼田市	上沼須町竹林整備事業	上沼須町区	野生鳥獣対策等を目的とした団体が実施する竹林整備	1,862,000	1,862,000	完了	1,862,000	1,862,000	2.86				
H26	繰越	安中市	岩野谷地区竹林整備事業	岩野谷の里山環境と暮らしを守る会	野生鳥獣対策等を目的とした団体が実施する竹林整備	350,000	350,000	完了	350,000	140,000	0.20				
平成26年度繰越合計						4,047,000	4,047,000		3,837,000	3,837,000	2.83	4.35			

年度	新規 継続	市町村名	事業名	事業実施者	事業概要	計画採択		区分	実績				廃止		備考
						事業費 (円)	県補助金 (円)		事業費 (円)	県補助金 (円)	事業費 (円)	県補助金 (円)	事業費 (円)	県補助金 (円)	
H27	新規	前橋市	富士町横堂自治会 十二山整備事業	富士町横堂自治会	地域住民による安全・安心な生活環境づくりを目的とした里山林(親木林)の整備	560,000	560,000	完了	574,986	560,000	2.00				
H27	新規	前橋市	宮城地区参道松並木内 森林整備事業	宮城地区参道松並木を守る会	地域住民による安全・安心な生活環境づくりを目的とした里山林(親木林)の整備(獣害対策)	935,000	142,800	完了	865,973	142,000	0.51				
H27	新規	嬬恋村	大前区森林整備	大前区	地域住民による地域の安全・安心な生活環境づくりを目的とした荒廃森林の整備(獣害対策)	280,000	280,000	完了	239,750	239,000	1.00				
H27	新規	みなかみ町	真沢地区森林整備事業	里山環境さざわ	地域住民による地域の安全・安心な生活環境づくりを目的とした森林・竹林整備	390,000	390,000	完了	100,640	100,000	0.50				
H27	新規	みなかみ町	細尾地区森林整備事業	谷地区	昭和村による地域の安全・安心な生活環境づくりを目的とした森林・竹林整備(獣害対策)	2,886,800	2,886,800	廃止	2,886,800	2,886,800			2,886,800		
H27	新規	前橋市	九十九山の里山整備	原西自治会 九十九山の里山環境を守る会	地元自治会による荒廃した九十九山の下の草刈り、倒木処理などの森林整備	72,800	72,000	完了	73,925	72,000	0.26				森林1.00ha
H27	新規	高崎市	橋名荘病院周辺森林整備事業	橋名里山倶楽部	ボランティア団体による荒廃森林の森林整備と隣接する病院や介護施設の利用者等に対するに良好な景観の提供	280,000	280,000	繰越		280,000			280,000		
H27	新規	藤岡市	土師の森保全事業	土師の森保存会	地域住民(土師の森保存会)による安心安全、景観保全のための森林整備	282,000	282,000	完了	282,077	282,000	1.00				
H27	新規	藤岡市	三本木里山保全事業	三本木里山保全会	地域住民(三本木里山保全会)による安心安全、景観保全のための森林整備	350,000	350,000	完了	350,045	350,000		0.50			
H27	新規	藤岡市	堀込里山保全事業	保美里山保存会	地域住民(保美里山保存会)による安心安全、景観保全のための森林整備	22,000	22,000	完了	22,646	22,000	0.08				
H27	新規	藤岡市	平地の森保全事業	中大塚養老会	平地神社周辺の森林を景観保全を図るため森林整備を行う。	64,000	64,000	完了	64,050	64,000	0.23				
H27	新規	藤岡市	三ツ木里山保全事業	三ツ木里山を守る会	地域住民(三ツ木里山を守る会)による安心安全、景観保全のための森林整備	64,000	64,000	完了	70,000	64,000	0.23				
H27	新規	安中市	土塩地区(松原)竹林整備事業	土塩地区を守る会	地域による野生鳥獣対策を目的とした竹林整備	210,000	210,000	完了	215,436	210,000		0.30			
H27	新規	安中市	岩野谷の里山整備事業	岩野谷の里山的环境と暮らしを守る会	地域による野生鳥獣対策を目的とした竹林整備	70,000	70,000	完了	70,000	70,000		0.10			
H27	新規	安中市	上人見城址竹林整備	上人見区	地域による野生鳥獣対策を目的とした竹林整備	710,000	700,000	完了	712,240	700,000		1.00			
H27	新規	安中市	土塩地区(道添)竹林整備事業	土塩地区を守る会	地域による野生鳥獣対策を目的とした竹林整備	140,000	140,000	廃止		140,000			140,000		
合計						7,316,600	6,513,600		3,641,748	2,875,000	5.81	2.40	280,000	3,026,800	

事業名	九十九山の里山整備		
事業実施主体	原西自治会・九十九山の里山環境を守る会	市町村名	前橋市
事業成果	九十九山の森林環境を改善し、安全・安心な生活環境が創造された。		
整備面積	0.26ha	事業費(補助金)	73,925円 (72,000円)



事業名	三本木里山保全事業		
事業実施主体	三本木里山保全会	市町村名	藤岡市
事業成果	竹林整備を実施したことで、安全・安心な環境の創造と、景観美化がなされた。		
整備面積	0.50ha	事業費(補助金)	350,045円 (350,000円)



荒廃した里山・平地林の整備（管理）実施報告

【◆事業概要◆】

事業区分	荒廃した里山・平地林の整備
細区分	管理
補助率	haあり上限80千円

基本方針	里山・平地林等の森林環境を改善し、安全・安心な生活環境を創造
事業の目的	地元自治会やNPO法人等が主体となり、市町村・土地権利者・事業実施団体の3者による協定に基づき森林や竹林の維持管理を実施。次年度以降についても継続的に管理を実施する。

【平成27年度の実績】

2,654千円

- ・ 管理面積 39.60ha（17市町村 38箇所）

【事業の採択状況】

区分	合計	1次	2次
市町村数	20	17	5
採択箇所数	49	35	14
事業費	6,427,500	5,366,800	1,060,700
うち県民基金	6,008,600	5,195,600	813,000

【事業の廃止】

区分	合計	1次	2次
市町村数	5	4	1
廃止等の箇所数	11	8	3
廃止等の事業費	3,284,300	2,867,600	416,700
うち県民基金	3,041,600	2,867,600	174,000
廃止等の主な理由	経費が少額となるため補助を取りやめた		

【事業の実施状況】

区分	合計	1次	2次
市町村数	17	15	4
実施箇所数	38	27	11
《決算額》			
事業費	2,879,376	2,255,853	623,523
県民基金	2,654,000	2,040,000	614,000

【繰越状況】

区分	合計	1次	2次

【成果】

- ・ 地域住民が主体的に森林（竹林）の維持管理を行うことにより野生動物被害の低減、生活道路や通学路の見通しの確保、景観の維持がなされ、地域住民の安心・安全な生活環境の維持が図られた。
- ・ 地域住民が地域の管理活動に参加することで、地域住民の身近な里山（竹林）環境に対する関心が高まった。

【課題・方向性】

- ・ 管理活動は実施しているが、事務処理等が不慣れな地域団体等が実施するため、補助金額と書類作成を比較した場合、申請を取りやめるケースが発生した。

【実施状況の評価（評価者：県）】

- ・ 採択された計画内容に基づき、適正に実施されており、概ね期待された成果が得られた。

【事業実施者・地域住民等からの意見】

- ・ 書類作成が不慣れな団体も存在するため、面積当たりの定額補助としてほしい。
- ・ 本事業は平成30年度までとなっているが、それ以降も継続し、地域の活動を補助してほしい。
- ・ 竹林の樹種転換を計画しているが、根が予想以上に密生しており、植栽ができない。
（除根への補助を検討していただきたい。）

荒廃した里山・平地林の整備【管理】事業一覧

年度	新規 継続	一次 二次 別	市町村名	事業名	事業実施者	事業概要	計画採択		区分	実績		繰越		備考
							事業費 (円)	県補助金 (円)		事業費 (円)	県補助金 (円)	事業費 (円)	県補助金 (円)	
H27	継続	1	前橋市	松枯れ林地再生事業	NPO法人 赤城自然塾	地域住民による森林の公益的機能を高めることを目的とした植林地の管理活動	123,200	61,600	完了	136,619	61,000			
H27	継続	1	前橋市	富士見町森林自治会 里山管理事業	富士見町森林自治会	地域住民による安全・安心な生活環境づくりを目的とした竹林の管理活動	8,000	4,000	完了	8,836	4,000			
H27	継続	1	前橋市	富士見町皆沢自治会 鹿の森管理事業	富士見町皆沢自治会	地域住民による安全・安心な生活環境づくりを目的とした里山林(雑木林)の管理活動	211,200	105,600	完了	205,000	105,000			
H27	継続	1	高崎市	倉洲ホタルの里周辺整備(管理)	倉洲ほたるの会	ホタル生息地における刈払いなどの管理活動	57,600	57,600	完了	66,450	57,000			
H27	新規	1	高崎市	H25里山元気再生事業(管理)	箕郷町松之沢区	地域住民による安全・安心な生活環境づくりを目的とした竹林の管理(獣害対策)	66,400	66,400	完了	68,664	66,000			
H27	継続	1	高崎市	H26里山元気再生事業(管理)	箕郷町松之沢区	地域住民による安全・安心な生活環境づくりを目的とした竹林の管理(獣害対策)	24,800	24,800	完了	26,790	24,000			
H27	継続	1	高崎市	H26里山元気再生事業(管理)	箕郷町白川2区	地域住民による安全・安心な生活環境づくりを目的とした竹林の管理(獣害対策)	32,000	32,000	完了	40,640	32,000			
H27	継続	1	高崎市	H26里山元気再生事業(管理)	埴地区の自然を守る会 (吉井町第14区)	地域住民による安全・安心な生活環境づくりを目的とした竹林の管理(獣害対策)	11,200	11,200	完了	12,000	11,000			
H27	継続	1	高崎市	H26里山元気再生事業(管理)	城山の緑と桜を守る会	地域住民による安全・安心な生活環境づくりを目的とした里山林(雑木林)の管理(獣害対策)	120,000	120,000	廃止			120,000	120,000	
H27	継続	1	高崎市	H26里山元気再生事業(管理)	考楽会	地域住民による安全・安心な生活環境づくりを目的とした里山林(雑木林)の管理(獣害対策)	28,000	28,000	廃止			28,000	28,000	
H27	継続	1	高崎市	H26里山元気再生事業(管理)	高崎里山の会	地域住民による安全・安心な生活環境づくりを目的とした里山林(雑木林)の管理(獣害対策)	80,000	80,000	廃止			80,000	80,000	
H27	継続	1	高崎市	H26里山元気再生事業(管理)	本郷奥原区	地域住民による安全・安心な生活環境づくりを目的とした竹林(雑木林)の管理(獣害対策)	9,600	9,600	廃止			9,600	9,600	
H27	継続	1	伊勢崎市	八寸権現山整備事業	八寸の会	植栽前の下草刈り及び植栽後の管理等	21,600	21,600	完了	21,600	21,000			
H27	継続	1	太田市	西長岡地区竹林整備事業	西長岡地区	地域住民による地域の安全・安心な生活環境づくりを目的とした竹林管理(獣害対策)	49,000	49,000	廃止			49,000	49,000	
H27	継続	1	沼田市	養知新田町地区森林管理	養知新田町農事組合	地域住民による安全・安心な生活環境づくりを目的とした森林の整備(獣害対策)	226,000	226,000	完了	226,000	226,000			
H27	継続	1	沼田市	沼須町竹林管理	沼須町区	地域住民による安全・安心な生活環境づくりを目的とした竹林の管理(獣害対策)	119,000	119,000	完了	119,000	119,000			
H27	継続	1	沼田市	上沼須町竹林管理	上沼須町区	地域住民による安全・安心な生活環境づくりを目的とした竹林の管理(獣害対策)	212,000	212,000	完了	212,000	212,000			
H27	継続	1	沼田市	追貝地区森林・竹林管理	追貝地区有書鳥獣対策協議会	地域住民による安全・安心な生活環境づくりを目的とした竹林及び森林の管理(獣害対策)	480,000	480,000	廃止			480,000	480,000	
H27	継続	1	沼田市	佐山地区森林・竹林管理	佐山町南部地区	地域住民による安全・安心な生活環境づくりを目的とした竹林及び森林の管理(獣害対策)	21,000	21,000	廃止			21,000	21,000	
H27	継続	1	渋川市	緑で包む里山整備事業	NPO法人 渋川広域ものづくり協議会	小野池あじさい公園に隣接する里山林の景観美化等を目的とした森林管理活動	80,000	80,000	完了	86,450	80,000			
H27	継続	1	富岡市	富岡市里山再生事業	竹林整備の会	地域住民による地域の安全・安心な生活環境づくりを目的とした竹林の管理(獣害対策)	160,000	160,000	完了	6,000	6,000			
H27	継続	1	上野村	上野村里山景観整備事業	壺ノ沢里山の会	地域住民による景観美化を目的とした森林の管理活動	60,000	60,000	完了	36,266	36,000			

年度	新規 継続	一次 二次 別	市町村名	事業名	事業実施者	事業概要	計画採択		区分	実績		繰越		廃止	備考
							事業費 (円)	県補助金 (円)		事業費 (円)	県補助金 (円)	事業費 (円)	県補助金 (円)		
H27	継続	1	上野村	上野村里山景観整備事業	勝山里山整備の会	地域住民による景観美化を目的とした森林の管理活動	50,000	50,000	完了	3,000	3,000				
H27	継続	1	神流町	青梨地区紅葉街道景観整備作業	青梨花の会	地域住民による安全・安心な生活環境づくりを目的とした竹林(雑木)の管理(獣害対策)	45,000	45,000	完了	46,916	45,000				
H27	継続	1	甘菜町	紅葉山周辺竹林整備	甘菜町行政連絡区第7区	地域住民による景観美化を目的とした森林管理	80,000	80,000	完了	80,000	80,000				
H27	継続	1	婦恋村	三原区竹林整備	三原区	地域住民による安全・安心な生活環境づくりを目的とした竹林の管理(獣害対策)	80,000	80,000	完了	37,312	37,000				
H27	継続	1	婦恋村	袋倉区竹林整備	袋倉区	地域住民による安全・安心な生活環境づくりを目的とした竹林の管理(獣害対策)	40,000	40,000	完了	40,710	40,000				
H27	継続	1	高山村	たかやま高原牧場整備事業	ねこやなぎの会	地域住民による地域の安全・安心な生活環境づくりを目的とした森林の管理(獣害対策)	320,000	320,000	完了	320,000	320,000				
H27	継続	1	高山村	尻高地区竹林整備事業	高山村尻高1工区	地域住民による地域の安全・安心な生活環境づくりを目的とした竹林の管理(獣害対策)	46,000	46,000	完了	50,000	50,000				
H27	継続	1	東吾妻町	原町地区竹林整備事業	在下区	地域住民による安全・安心な生活環境づくりを目的とした森林・竹林の管理(獣害対策)	28,000	28,000	完了	9,600	9,000				
H27	継続	1	片品村	里山整備事業	太田組	地域住民による安全・安心な生活環境づくりを目的とした竹林の管理(獣害対策)	151,200	151,200	完了	150,000	150,000				
H27	継続	1	昭和村	悠久保森林管理事業	悠久保北部区	地域住民による地域の安全・安心な生活環境づくりを目的とした森林・竹林管理(獣害対策)	80,000	80,000	完了	80,000	80,000				
H27	継続	1	昭和村	川瀬森林管理事業	川瀬区	地域住民による地域の安全・安心な生活環境づくりを目的とした森林・竹林管理(獣害対策)	80,000	80,000	完了	80,000	80,000				
H27	継続	1	みなかみ町	みなかみ町里山管理事業	地元団体等	地域住民による地域の安全・安心な生活環境づくりを目的とした森林・竹林管理(獣害対策)	2,080,000	2,080,000	廃止			2,080,000	2,080,000		
H27	継続	1	明和町	斗合オオオカカの森竹林整備	斗合オオオカカの森を築む会	地域住民による地域の景観づくりや安全・安心な生活環境づくりを目的とした里山の管理	86,000	86,000	完了	86,000	86,000				
H27	新規	2	前橋市	宮城地区参道松並木内森林整備事業	参道松並木を守る会	地元(参道松並木を守る会)による景観維持と安心・安全な生活環境づくりを目的とした管理活動	268,000	268,000	完了	260,037	258,000				
H27	新規	2	藤岡市	堀込里山保全事業	保美里山保存会	地域住民(保美里山保存会)による安心安全・景観保全のための管理	17,000	17,000	完了	18,900	17,000				
H27	新規	2	藤岡市	三ツ木里山保全事業	三ツ木里山を守る会	地域住民(三ツ木里山を守る会)による安心安全・景観保全のための森林管理	54,000	54,000	完了	54,326	54,000				
H27	新規	2	藤岡市	二千階段周辺整備事業	しだれ桜一本の会	高山二千階段周辺の森林を整備し、景観の保全に努める	81,000	81,000	完了	83,510	81,000				
H27	継続	2	安中市	松井田町五科臼井小学校プールの竹林整備(寺魚)	御所平地区地権者の会	地域住民による児童の安全を確保するための竹林の管理	32,000	32,000	完了	32,000	32,000				
H27	継続	2	安中市	松井田町五科御所平・雲の内里山森林整備事業	御所平・雲の内地区地権者の会	地域住民による野生鳥獣対策を目的とした里山の管理	80,000	80,000	完了	80,000	80,000				
H27	継続	2	安中市	松井田町五科臼井小学校通学路地区竹林整備事業	御所平・小竹地権者の会	地域住民による児童の安全を確保するための竹林の管理	24,000	24,000	完了	24,000	24,000				
H27	継続	2	安中市	岩野谷地区竹林整備事業	岩野谷の里山の環境と暮らしを守る会	地域による野生鳥獣対策を目的とした竹林の管理	16,000	16,000	完了	16,000	16,000				
H27	継続	2	安中市	森熊地区竹林整備事業	森熊林道の会	地域による野生鳥獣対策を目的とした里山・竹林の管理	21,000	16,000	完了	14,910	14,000				
H27	継続	2	安中市	長源寺地区竹林整備事業	長源寺地区電柵の会	地域による野生鳥獣対策を目的とした竹林の管理	19,000	19,000	完了	19,320	19,000				

年度	新規 継続	一次 二次 別	市町村名	事業名	事業実施者	事業概要	計画採択		区分	実績		繰越		廃止		備考
							事業費 (円)	県補助金 (円)		事業費 (円)	県補助金 (円)	事業費 (円)	県補助金 (円)	事業費 (円)	県補助金 (円)	
H27	新規	2	神流町	魚尾地区竹林管理事業	ひのき会	神流町が平成27年度に実施する「魚尾地区竹林伐採作業」の実施後の被害の未然防止、地域の安心・安全な環境を確保・維持し、荒船風穴瓦の会による自然災害・有害鳥獣対策、景観問題の改善を目的とした管理活動	32,000	32,000	完了	20,520	19,000					
H27	継続	2	下仁田町	産業遺産と自然環境との共生を体験できる森づくり	荒船風穴瓦の会		193,200	81,000	廃止				193,200	81,000		
H27	継続	2	下仁田町	風口森林整備	吾室区自治会	地元自治会による自然災害・有害鳥獣対策、景観問題の改善を目的とした管理活動	162,900	68,000	廃止					162,900	68,000	
H27	継続	2	下仁田町	馬山農免森林整備①	小川区自治会	地元自治会による自然災害・有害鳥獣対策、景観問題の改善を目的とした管理活動	60,600	25,000	廃止					60,600	25,000	
合計							6,427,500	6,008,600		2,879,376	2,654,000		3,284,300	3,041,600		

事業名	尻高地区竹林整備事業		
事業実施主体	高山村尻高1工区	市町村名	高山村
事業成果	困難地整備支援により伐採した竹林の管理を行う事で、良好な環境を維持できている。		
整備面積	0.63ha	事業費（補助金）	50,000円 (50,000円)

<p>着工前</p> 	<p>地域による取組状況</p>
<p>完成</p> 	

事業名	H26里山元気再生事業(管理)		
事業実施主体	塩地区の自然を守る会	市町村名	高崎市
事業成果	竹林を伐採した跡地の管理を行う事で、良好な環境を維持できている。		
整備面積	0.14ha	事業費（補助金）	12,000円 (11,000円)

<p>着工前</p> 	<p>着工前</p> 
<p>完成</p> 	<p>完成</p> 
<p>取組状況</p>	<p>取組状況</p>

荒廃した里山・平地林の整備（苗木購入）実施報告

【◆事業概要◆】

事業区分	荒廃した里山・平地林の整備
細区分	苗木購入
補助率	haあたり上限300千円

基本方針	里山・平地林等の森林環境を改善し、安全・安心な生活環境を創造
事業の目的	地元自治会やNPO法人等が主体となり実施する森林整備等に必要となる高木性の苗木の購入を支援

【平成27年度の実績】

725千円

- ・ 実施面積 3.70ha（4市町村 4箇所）

【事業の採択状況】

区分	合計	1次	2次
市町村数	5	4	1
採択箇所数	11	4	7
事業費	14,109,100	728,600	13,380,500
うち県民基金	2,154,600	728,600	1,426,000

【事業の廃止】

区分	合計	1次	2次
市町村数	1	—	1
廃止等の箇所数	5	—	5
廃止等の事業費	7,521,600	—	7,521,600
うち県民基金	641,000	—	641,000
廃止等の主な理由	土地所有者との合意形成が不調となったため		

【事業の実施状況】

区分	合計	1次	2次
市町村数	4	4	—
実施箇所数	4	4	—
《決算額》			
事業費	181,710	181,710	—
県民基金	725,000	725,000	—

【繰越状況】

区分	合計	1次	2次
市町村数	1	—	1
実施箇所数	2	—	2
《決算額》			
事業費	5,694,900	—	5,694,900
県民基金	621,000	—	621,000

【成果】

- ・ 高木性苗木の購入・植栽を支援し、未立木地が解消された。
- ・ 困難地整備支援など、本事業により整備された箇所で植栽が実施された。

【課題・方向性】

- ・ 植栽後の苗木の管理について、地域における森林の維持管理体制が円滑に行われるよう支援していく。

【実施状況の評価（評価者：県）】

- ・ 採択された計画内容に基づき、適正に実施されており、概ね期待された成果が得られた。

【事業実施者・地域住民等からの意見】

- ・ 植栽した苗木により造成した森林を活用し、今後地域の憩いの場や森林環境教育の場として活用していきたい。
- ・ 高木性だけでなく低木生の樹種についても支援してほしい。
- ・ 成林するまで補助を継続してほしい。

荒廃した里山・平地林の整備【苗木】事業一覧

年度	新規 継続	一次 二次 別	市町村名	事業名	事業実施者	事業概要	計画採択		区分	実績		繰越		廃止		備考
							事業費 (円)	県補助金 (円)		事業費 (円)	県補助金 (円)	面積	事業費 (円)	県補助金 (円)	事業費 (円)	
H27	継続	1	前橋市	松枯れ林地再生事業	NPO法人 赤城自然塾	森林の持つ公益的機能(保土・保養機能)を高めることを目的とした植林活動	120,000	120,000	完了	120,000						
H27	継続	1	伊勢崎市	八寸権弱山整備事業	八寸の会	栗地に生育する広葉樹を使用した育苗作業及び植栽	156,600	156,600	完了	156,600	156,000					
H27	継続	1	南牧村	六車地区林地荒廃対策整備支援事業	六車日向地区森林管理ボランティア	地域住民による安全・安心な生活環境づくりを目的とした森林の管理	152,000	152,000	完了	151,740	151,000					
H27	継続	1	甘楽町	紅葉山周辺竹林整備	甘楽町行政連絡区第7区	地域住民による景観美化を目的とした紅葉等の植栽	300,000	300,000	完了	298,500	298,000					
H27	継続	2	下仁田町	大桑原森林整備①	大桑原区自治会	地元自治会による自然災害・有害鳥獣対策、景観問題の改善を目的とした管理活動	1,809,200	174,000	繰越			1,773,200	138,000			0.46ha
H27	継続	2	下仁田町	上蔭田森林整備②	蔭田区自治会	地元自治会による自然災害・有害鳥獣対策、景観問題の改善を目的とした管理活動	4,049,700	611,000	繰越			3,921,700	483,000			1.61ha
H27	継続	2	下仁田町	大桑原森林整備②	大桑原区自治会	地元自治会による自然災害・有害鳥獣対策、景観問題の改善を目的とした管理活動	1,671,200	152,000	廃止					1,671,200	152,000	
H27	継続	2	下仁田町	大桑原森林整備③	大桑原区自治会	地元自治会による自然災害・有害鳥獣対策、景観問題の改善を目的とした管理活動	1,981,700	205,000	廃止					1,981,700	205,000	
H27	継続	2	下仁田町	馬山農免森林整備②	小川区自治会	地元自治会による自然災害・有害鳥獣対策、景観問題の改善を目的とした管理活動	1,412,000	110,000	廃止					1,412,000	110,000	
H27	継続	2	下仁田町	上蔭田森林整備①	蔭田区自治会	地元自治会による自然災害・有害鳥獣対策、景観問題の改善を目的とした管理活動	1,291,300	91,000	廃止					1,291,300	91,000	
H27	継続	2	下仁田町	土橋森林整備	大東区自治会	地元自治会による自然災害・有害鳥獣対策、景観問題の改善を目的とした管理活動	1,165,400	83,000	廃止					1,165,400	83,000	
合計							14,109,100	2,154,800		726,840	725,000	5,694,900	621,000	7,521,800	641,000	

事業名	八寸権現山整備事業		
事業実施主体	八寸の会	市町村名	伊勢崎市
事業成果	八寸の会自然環境等を学び伝えて行くことを通じて、地域の連携や活性化につなげるための森林整備事業。「苗木購入」では、既存林の種子による育苗作業及び植栽の実施した。		
整備面積	1.90ha(アラカシ)	事業費(県民税)	156,600円 (156,000円)



植栽されたアラカシ



植栽作業の状況



事業名	松枯れ林地再生事業		
事業実施主体	NPO法人 赤城自然塾	市町村名	前橋市
事業成果	森林の持つ公益的機能(保健・保育機能)を高める事ができた。		
整備面積	0.40ha (スギ)	事業費(県民税)	120,000円 (120,000円)

着工前



取組状況



完成



荒廃した里山・平地林の整備（粉碎機、刈払機の購入）実施報告

【◆事業概要◆】

事業区分	荒廃した里山・平地林の整備
細区分	刈払機、粉碎機の購入
補助率	補助率3/4以内 (ただし、刈払機は1台当たり上限50千円、粉碎機は1台当たり上限2,800千円とする)

基本方針	里山・平地林等の森林環境を改善し、安全・安心な生活環境を創造
事業の目的	市町村が刈払機、粉碎機を購入・保守管理し、貸与規定を整備して、市町村提案型事業に取り組む地域の団体等へ貸与し、地域の取り組みを支援する。

【平成27年度の実績】

13,211千円

- ・ 導入台数 粉碎機 6台 粉碎機付属品1セット 刈払機 12台 (8市町村)

【事業の採択状況】

区分	合計	1次	2次
市町村数	8	3	5
台数	18	4	14
事業費	22,221,120	3,454,920	18,766,200
うち県民基金	15,362,000	2,590,000	12,772,000

※台数は、刈払機と粉碎機を合わせた台数

【事業の廃止等】

区分	合計	1次	2次

【事業の実施状況】

区分	合計	1次	2次
市町村数	8	3	5
台数	18	4	14
《決算額》			
事業費	19,777,122	4,701,240	15,075,882
県民基金	13,211,000	3,525,000	9,686,000

※台数は、刈払機と粉碎機を合わせた台数

【繰越状況】

区分	合計	1次	2次

【成果】

- ・ 粉碎機の導入により、竹林整備により発生した伐採し竹の粉碎が可能になり、竹林整備の円滑化が図られた。

【課題・方向性】

- ・ 導入した粉碎機等の機器について、利用率が向上するよう指導に努める。
- ・ 導入した粉碎機等が市町村の貸出規定に基づき、円滑に利用されるよう指導に努める。

【実施状況の評価(評価者:県)】

- ・ 採択された計画内容に基づき、適正に実施されており、概ね期待された成果が得られた。

【事業実施者・地域住民等からの意見】

- ・ 伐採した竹をチップ化し、現地に敷くことで、雑草の抑制に役立っている。
- ・ 粉碎機の維持管理に係る経費(特に歯)を支援してほしい。

荒廃した里山・平地林の整備【刈払機、粉碎機の購入】事業一覧

年度	新規 継続	一次 二次 別	市町村名	事業名	事業実施者	事業概要	計画採択		区分	実績				繰越		廃止		備考
							事業費 (円)	県補助金 (円)		事業費 (円)	県補助金 (円)	刈払機	粉碎機	事業費 (円)	県補助金 (円)	事業費 (円)	県補助金 (円)	
H27	新規	1	みどり市	里山・平地林整備事業	みどり市	粉碎機を購入し、所有者の高齢化等の理由から手入れが行き届かなくなった民有地の竹林整備を促進する	1,728,000	1,296,000	完了	1,296,000	972,000	1						
H27	新規	1	神流町	粉碎機購入事業	神流町	竹林整備等に伴って発生する伐採竹の処理のための粉碎機の購入	1,601,640	1,201,000	完了	3,289,680	2,467,000	1						
H27	新規	1	高山村	刈払機購入事業	高山村	刈払機を購入し本事業に取り組み団体を支援	125,280	93,000	完了	115,560	86,000		2					
H27	継続	2	高崎市	粉碎機付属品導入事業	高崎市	H26に導入した粉碎機の付属品を追加導入する	302,400	226,000	完了	239,760	179,000	付属品						
H27	新規	2	上野村	粉碎機の購入	上野村	村が、粉碎機を購入し、本年度以降里山の景観整備の効率化と資源の活用を図る。機械は、事業に取り組み間接事業者等に直与する	7,668,000	5,600,000	完了	4,719,600	2,800,000	1						
H27	新規	2	甘楽町	林道稲合線周辺森林整備	甘楽町	刈払機を購入し、本事業を実施する間接補助事業者に貸与する	300,000	225,000	完了	300,000	225,000		10					
H27	新規	2	みなかみ町	みなかみ町粉碎機購入事業	みなかみ町	竹林整備等に伴って発生する伐採竹の処理のための粉碎機の購入(2台)	9,000,000	5,600,000	完了	8,640,000	5,600,000	2						
H27	新規	2	玉村町	粉碎機導入事業	玉村町	粉碎機を購入し、本事業を実施する間接補助事業者に貸与	1,495,800	1,121,000	完了	1,176,522	882,000	1						
合計							22,221,120	15,362,000		19,777,122	13,211,000	6	12	0	0	0	0	

事業名	粉碎機の購入		
事業実施主体	上野村	市町村名	上野村
事業成果	大型粉碎機1台を購入。 今後、購入した粉碎機を活用し、森林・竹林整備を積極的に実施する。		
導入台数	1台	事業費(県民税)	4,719,600円 (2,800,000円)

粉碎機(オオハシGS400D)



事業名	林道稲合線周辺森林整備		
事業実施主体	甘楽町	市町村名	甘楽町
事業成果	刈払機10台を購入。 今後、購入した刈払機を活用し、森林・竹林整備を積極的に実施する。		
導入台数	刈払機 10台	事業費(県民税)	300,000円 (225,000円)



貴重な自然環境の保護・保全 実施報告

【◆事業概要◆】

事業区分	貴重な自然環境の保護・保全
細区分	活動支援・付帯施設整備
補助率	活動支援: 1事業当たり上限500千円(ただし、継続して実施する場合、2年目以降は1事業当たり上限250千円とする) 付帯施設整備: 補助率1/2以内(ただし、上限2,000千円とする)

基本方針	里山・平地林等の森林環境を改善し、安全・安心な生活環境を創造
事業の目的	市町村あるは地域住民・NPO・ボランティア団体等が行う、県動植物レッドリストで野生絶滅種及び絶滅危惧種Ⅰ、Ⅱ類に指定されている種(約650種)が生息している地域の保護・保全活動を支援する。

【平成27年度の実績】

5,588千円

- ・ 取組件数 22事業 (10市町村)
- ・ 対象となる貴重種 生物12種 ミヤマシジミ、ヤリタナゴほか 植物27種 アサザ、カッコソウ、ノテンツキ

【事業の採択状況】

区分	合計	1次	2次
市町村数	10	9	5
採択箇所数	22	13	9
事業費	7,454,000	5,375,800	2,078,200
うち県民基金	5,988,400	3,985,400	2,003,000

【事業の廃止】

区分	合計	1次	2次

【事業の実施状況】

区分	合計	1次	2次
市町村数	10	9	5
実施箇所数	22	13	9
《決算額》			
事業費	9,446,537	7,621,609	1,824,928
県民基金	5,588,000	3,850,000	1,738,000

【繰越状況】

区分	合計	1次	2次

【成果】

- ・ 個別の希少種の保全の取組だけでなく、保護活動に地域住民等が参加することにより、地域の自然環境の保護保全に対する意識の向上が図られた。

【課題・方向性】

- ・ 2012年に改訂された県レッドリストに指定される希少種は約650あり、今後、これらの種の保護・保全の取組について積極的に支援する。
- ・ 種の保護・保全に取り組む新たな団体を市町村と協力し育成・支援に努める。

【実施状況の評価(評価者:県)】

- ・ 採択された計画内容に基づき、適正に実施されており、概ね期待された成果が得られた。

【事業実施者・地域住民等からの意見】

- ・ 希少種を保護することは、人間の生活にも欠かせない生物多様性に貢献できる活動であり、今後も積極的に活動していきたい。
- ・ 自然保護に取り組む団体の中には、活動体制が不十分な団体も少なくないため、これら団体の育成に関する支援をしてほしい。

貴重な自然環境の保護・保全 事業一覧

年度	新規 継続	市町村名	細々区分	事業名	事業実施者	事業概要	計画採択		実績		繰越		備考
							事業費 (円)	県補助金 (円)	事業費 (円)	県補助金 (円)	事業費 (円)	県補助金 (円)	
H27	新規	1 前橋市	活動支援	楚らせよう覚醒湖の希少植物	NPO法人 赤城自然塾	覚醒湖に生息する絶滅危惧種ⅠA類に指定される「トイヌハナハナゲ」等の生息環境保護のための整備活動	500,000	500,000	635,827	500,000			
H27	継続	1 高崎市	活動支援	ミヤマシジミ保全活動	高崎市	絶滅危惧種Ⅰ類に指定される「ミヤマシジミ」の生息地整備活動【継続】	200,000	200,000	199,175	199,000			
H27	継続	1 桐生市	活動支援	絶滅危惧植物保全事業	桐生市 (環境課)	絶滅危惧種ⅠA類に指定される「カウソウ」の生息地調査及び啓発活動【継続】	250,000	250,000	250,000	250,000			
H27	継続	1 伊勢崎市	活動支援	男井戸川にオトトビ絶滅危惧種、 絶滅危惧種保全事業	海運地区自然環境を守る会	絶滅危惧種であるアサガ等の保護のための危険外草種の駆除、調査活動及び自然観察会【継続】	250,000	250,000	250,000	250,000			
H27	新規	1 伊勢崎市	付帯施設整備	男井戸川にオトトビ絶滅危惧種、 絶滅危惧種保全事業	海運地区自然環境を守る会	ビオトープに生息する絶滅危惧種保護のための水流調整工事	280,800	140,400	280,800	140,000			
H27	継続	1 館林市	活動支援	茨林寺辺り原 貴重種保護整備事業	茨林寺の 文化振興課	絶滅危惧種Ⅰ類に指定される「ノテンツキ」や「カキツバタ」等の生育環境の保護・保全を図る【継続】	250,000	250,000	194,400	194,000			
H27	新規	1 館林市	活動支援	蛇沼原原野整備事業	館林市 (地球環境課)	絶滅危惧種ⅠA類に指定される「オニバス」等の生育環境の保護・保全を図る	425,000	425,000	464,400	464,000			
H27	新規	1 藤岡市	活動支援	旧笹川をきれいにする事業	旧笹川をきれいにする会	絶滅危惧種Ⅰ類に指定される「ヤリタナゴ」の生息地周辺の保全活動	400,000	400,000	400,429	400,000			
H27	継続	1 みどり市	活動支援	カウソウ川保全事業	小平せくら草の会	絶滅危惧種ⅠA類に指定される「カウソウ」の生育地に滋養及び駆除防止柵の設置を行い種の保存に努める【継続】	250,000	250,000	250,053	250,000			
H27	新規	1 中之条町	活動支援	野反湖周辺遊歩道整備事業	中之条町	野反湖周辺に生息する絶滅危惧種Ⅰ、Ⅱ類(コマクサ、シラネアオイ等)の保護の歩道周辺整備	1,500,000	500,000	2,991,600	500,000			
H27	新規	1 中之条町	活動支援	大平原原野遊歩道整備事業	中之条町	大平原原野に生息する絶滅危惧種Ⅰ、Ⅱ類(ジガハナフウ、ヒメズミラ等)の保護のための歩道周辺整備	750,000	500,000	1,501,200	500,000			
H27	継続	1 嬭恋村	活動支援	高山峰保護活動支援事業	嬭恋村高山峰を守る会	絶滅危惧種Ⅰ類に指定される「ミヤマモンロチョウ」保護のための生息地整備活動【継続】	120,000	120,000	57,000	57,000			
H27	新規	1 嬭恋村	活動支援	希少植物保護活動	嬭恋村希少自然倶楽部	絶滅危惧種ⅠB類に指定される「クリノソウ」保護のための生息地保全活動	200,000	200,000	146,725	146,000			
H27	新規	2 前橋市	活動支援	クロメダカカの生息環境保護・保全の活動	牛池川の豊かな思い出を育む会	絶滅危惧種ⅠAであるクロメダカを保護・保全するための生息環境整備	270,000	270,000	270,000	270,000			
H27	新規	2 前橋市	付帯施設整備	クロメダカカの生息環境保護・保全の活動	牛池川の豊かな思い出を育む会	元北川にオトトビに生息する絶滅危惧種ⅠAであるクロメダカ保護育成と観察のための設備の設置	150,000	75,000	150,000	75,000			
H27	新規	2 前橋市	活動支援	野メダカを育てる会補助事業	野メダカを育てる会	絶滅危惧種ⅠAである前橋メダカの保護、繁殖活動並びに県民に対して、前橋メダカを深く理解してもらうための広報活動と保護するための啓発活動。	150,000	150,000	150,000	150,000			
H27	新規	2 高崎市	活動支援	野メダカを育てる会補助事業 及及び啓発活動	NPO法人 みさと鳴沢ドリームチーム	鳴沢湖周辺に生息する絶滅危惧種Ⅰ、Ⅱ類に指定されているオオゴイ、サンバクマタなどの野鳥やニホンアマガエル、ウナギ、ホトケドジョウなど生息環境の保全および啓発活動	350,000	350,000	360,408	350,000			
H27	新規	2 伊勢崎市	活動支援	波志江町一丁目地区内ギンラン、 生息地保護事業	波志江町一丁目区 南郷の里父観クラブ	絶滅危惧種Ⅰ類であるギンラン、ギンランが生息地における定期的な除草、盗掘等の被害防止のための周辺ハートロール等の実施	222,200	222,000	222,200	222,000			
H27	新規	2 渋川市	活動支援	南郷の里父観クラブにメキチヤウ 保護のためのモロコシ山整備	南郷の里父観クラブ	絶滅危惧種Ⅰ類に指定されるヒメギチヤウが生息する地域周辺の除草刈り等の整備を行い、生息環境の保護を図る。	500,000	500,000	487,328	487,000			
H27	新規	2 嬭恋村	活動支援	湯ノ丸希少植物保護活動 (シンケンツツジ保存会)支援事業	湯ノ丸シンケンツツジ保存会	湯ノ丸に生息する絶滅危惧種トコシモトキ(ⅠB類)、カラフトハイナ(ⅠB類)、ウバシバ(ⅠB類)、オミフエ(ⅠB類)、アモリフウ(ⅠB類)、リンネフウ(ⅠB類)、ミヤマハンシヨウフウ(ⅠB類)等の保護	182,000	182,000	63,272	63,000			
H27	新規	2 嬭恋村	活動支援	ギンラン等希少植物保護活動支援事業	浅間山沿岸希少植物保護委員会	国指定特別天然記念物「浅間山浮岩樹列」の周辺に生息する絶滅危惧種クリノソウ(ⅠB類)、ギンラン(ⅠB類)、イブキコアラ(ⅠB類)、ミヤマズズ(ⅠB類)、サクラフウ(ⅠB類)の保護活動	121,000	121,000	73,200	73,000			
H27	新規	2 嬭恋村	活動支援	湯ノ丸希少植物保護活動 (山路の会)支援事業	山路の会	湯ノ丸の山頂付近に生息するコウリノク(ⅠB類)等の保護のため、笹の刈り払いやロープ張り、看板設置等をつづいて、生息地の保全・整備	133,000	133,000	48,520	48,000			
合計							7,454,000	5,988,400	9,446,537	5,988,000			

事業名	南雲の里父親クラブ ヒメギフチョウ保護のためのモロコシ山整備		
事業実施主体	南雲の里父親クラブ	市町村名	渋川市
事業成果	ヒメギフチョウが生息する地域周辺の整備を行い生息環境の保護・保全を図った。		
希少種	ヒメギフチョウ(絶滅危惧Ⅰ類)	事業費(補助金)	487,328円 (487,000円)

活動状



事業名	ミヤマシジミ保全活動		
事業実施主体	高崎市	市町村名	高崎市
事業成果	ミヤマシジミ生息地の保護・保全が図られた。		
希少種	ミヤマシジミ(絶滅危惧Ⅰ類)	事業費(補助金)	199,175円 (199,000円)

活動状況(春)



活動状況(秋)



清掃活動



活動報告会



森林環境教育・普及啓発 実施報告

【◆事業概要◆】

事業区分	森林環境教育・普及啓発
細区分	
補助率	1市町村あたり上限2,000千円(ただし、学校、教育関係団体及びNPO・ボランティア団体等に間接補助する場合は1団体あたり上限300千円とする) 加算措置:学校、教育関係団体が森林環境教育・普及啓発を実施する場合に、1校(団体)当たり150千円を上限として加算(ただし基礎枠を越えた場合)

基本方針	里山・平地林等の森林環境を改善し、安全・安心な生活環境を創造
事業の目的	児童生徒や県民を対象とする森林環境教育及び森林体験活動に対して支援する。

【平成26年度の実績】

11,194千円

- ・ 取組件数 14市町村 31事業 参加人数 5,825人

【事業の採択状況】

区分	合計	1次	2次
市町村数	14	12	5
採択箇所数	31	26	5
事業費	18,782,370	16,419,370	2,363,000
うち県民基金	11,889,300	10,876,300	1,013,000

【事業の廃止】

区分	合計	1次	2次

【事業の実施状況】

区分	合計	1次	2次
市町村数	14	12	5
実施箇所数	31	26	5
《決算額》			
事業費	17,126,506	14,661,806	2,464,700
県民基金	11,194,000	10,199,000	995,000

【繰越状況】

区分	合計	1次	2次

【成果】

- ・ 14市町村、31事業により延べ5,825人が参加し、森林環境や林業に対する理解を深めることができた。

【課題・方向性】

- ・ 普及啓発活動により昨年度の約2倍の事業が実施され、参加者も5,825人となった。今後は、県内35の全ての市町村で実施することを目指し、教育委員会などと連携し、実施市町村(団体)の拡大を図る。
- ・ 本事業により育成した講師(緑のインタープリター)を斡旋し、各団体が本メニューに取り組みやすい体制づくりに努める。

【実施状況の評価(評価者:県)】

- ・ 採択された計画内容に基づき、適正に実施されており、概ね期待された成果が得られた。

【事業実施者・地域住民等からの意見】

- ・ 自然の中で専門の講師による教育を受けることで、生徒達の記憶に残る時間となった。
- ・ 講師の派遣を依頼できるシステムとしてほしい。

森林環境教育・普及啓発 事業一覧

年度	新規 継続	一次 二次 別	市町村名	細々区分	事業名	事業実施者	事業概要	計画採択		区分	実績		繰越		備考
								事業費 (円)	県補助金 (円)		事業費 (円)	県補助金 (円)	事業費 (円)	県補助金 (円)	
H27	新規	1	前橋市	森林環境教育	松林れ林地再生事業	NPO法人 赤城自然塾	児童・生徒を対象とした散策道の整備を通じた森林環境教育	300,000	300,000	完了	269,860	269,000	53		
H27	継続	1	前橋市	森林環境教育	幼児への森林環境教育 及び森林体験活動	NPO法人 まえばし保育園ネットワーク	幼児と保護者を対象とした森林内の体験活動を通じた森林環境教育	450,000	300,000	完了	469,700	300,000	473		
H27	継続	1	前橋市	森林環境教育	森のようちえん・森のほいくえん	NPO法人 あかぎの森のようちえん	幼児と保護者を対象とした森林内の体験活動を通じた森林環境教育	300,000	300,000	完了	300,107	300,000	608		
H27	継続	1	高崎市	森林環境教育	倉洲森林環境教育活動	高崎市	市内の生徒を対象としたカタルの生息地の観察や林業体験を通じた森林環境教育	401,000	401,000	完了	398,195	398,000	98		
H27	継続	1	高崎市	森林環境教育	親子工作体験・ ネイチャーグラフィック体験	群馬の森サポーターズクラブ	親子による竹林の伐採や竹を利用した木工体験等を通じた森林環境教育	140,000	140,000	完了	141,329	140,000	100		
H27	継続	1	高崎市	森林環境教育	観音山山桜観察会	OC巴会 (観音山丘陵の山桜を育てる会)	高崎市民を対象とした山桜の自然観察会	300,000	300,000	完了	344,323	300,000	115		
H27	新規	1	高崎市	森林環境教育	高崎市小学生自然体験活動	高崎市 (学校教育課)	高崎市による市内の小中学生を対象とした倉洲地域等での自然体験活動	6,529,000	3,450,000	完了	5,361,760	3,150,000	1,040		
H27	新規	1	桐生市	森林環境教育	森林環境学習事業	カノンプロ協議会 (桐生市環境課)	桐生地域の豊かな自然環境をフィールドとした自然観察や研習等を通じた森林環境教育	150,000	150,000	完了	151,713	150,000	117		
H27	新規	1	桐生市	森林環境教育	里山管理体験事業	桐生市 (公園緑地課・桐生自然観察の森)	里山林(雑木林)の管理や整備体験を通じた里山の森林環境教育活動	731,100	731,100	完了	777,596	777,000	82		
H27	新規	1	桐生市	森林環境教育	野鳥の暮らし観察事業	桐生市 (公園緑地課・桐生自然観察の森)	野鳥の生態や野鳥を取り巻く自然環境の学習や木工工作(巣箱)を通じた森林環境教育	337,500	337,500	完了	227,506	227,000	23		
H27	新規	1	桐生市	森林環境教育	森の生きもの調べ事業	桐生市 (公園緑地課・桐生自然観察の森)	桐生自然観察の森内の生物調査を実施し、森林環境教育プログラムに活用できる生物イラスト等を作成する	415,600	415,600	完了	417,866	417,000	70		
H27	新規	1	伊勢崎市	森林環境教育	守ろう群馬の森と水	群馬地区自然環境を守る会	親子で自然に親しみ、森林や森林が育む水の大切さを深める教育プログラムの実施	252,500	252,500	完了	252,500	252,000	650		
H27	新規	1	館林市	森林環境教育	多々良アカマツ樹木体験	館林市 (緑のまち推進課)	地域住民を対象としたアカマツの維持及び講話を通じた森林環境教育	367,000	367,000	完了	399,979	399,000	100		
H27	継続	1	館林市	森林環境教育	秋の緑化イベント ～ふるさと緑を染めよう～	館林市 (緑のまち推進課)	地域に存在する古木の紹介と樹による森林環境教育	62,000	62,000	完了	47,000	47,000	32		
H27	新規	1	館林市	森林環境教育	四の森・森林環境教育	館林市教育委員会 (学校教育課)	生徒やPTAを対象とした学校林の管理を通じた森林環境教育	300,000	300,000	完了	224,915	224,000	551		
H27	新規	1	渋川市	森林環境教育	緑で包む里山整備事業	NPO法人 渋川広域ものづくり協議会	小野池あじさい公園と連携した観光啓蒙のための自然活動体験	83,670	83,600	完了	84,131	84,000	72		
H27	継続	1	藤岡市	森林環境教育	林業体験教室	藤岡市立美九里小学校	児童を対象とした間伐体験及び木工工作体験、きのこ栽培を通じた森林環境教育	300,000	300,000	完了	300,032	300,000	89		
H27	新規	1	藤岡市	森林環境教育	林業体験教室	藤岡市立日野小学校	児童を対象とした間伐体験及び木工工作体験、きのこ栽培を通じた森林環境教育	300,000	300,000	完了	302,278	300,000	88		
H27	継続	1	藤岡市	森林環境教育	林業体験教室	NPO法人 林業倶楽部「山屋」	NPO法人による間伐体験及び既備体験、きのこの駒打ちを通じた森林環境教育	300,000	300,000	完了	479,160	300,000	31		
H27	継続	1	中之条町	森林環境教育	芳ヶ原原田自然観察会	中之条町	自然観察を通じた森林環境教育	540,000	540,000	完了	540,300	540,000	75		
H27	新規	1	川場村	森林環境教育	里山塾森林環境教育支援事業	世田谷川場ふるさと公社	里山塾が実施する森林環境教育に必要な資材等を支援し、森林環境教育プログラムを充実させる	300,000	300,000	完了	299,862	299,000	150		
H27	継続	1	川場村	森林環境教育	学校林の手入れ支援事業	川場村立川場中学校	川場中学校が実施する森林環境教育に必要な資材等を支援し、森林環境教育プログラムを充実させる	165,000	165,000	完了	165,000	165,000	100		
H27	新規	1	みなかみ町	森林環境教育	真沢地区森林環境教育	里山環境さなざわ	月夜野(真沢)の地元小学生を対象とした里山環境教育の実施	400,000	300,000	完了	98,379	98,000	32		
H27	継続	1	みなかみ町	普及啓発	みなかみ町地域連携事業	全国農村サミットみなかみ町実行委員会	日本大学と連携し、全国農村サミットにおいて森林環境教育の普及啓発活動を実施	1,500,000	300,000	完了	1,217,103	300,000	216		
H27	継続	1	板倉町	森林環境教育	板倉町子ども会自然体験スクール	板倉町子ども会育成化連絡協議会	妙義山登山及び野外活動を通じた森林環境教育	1,310,000	300,000	完了	1,225,708	300,000	108		
H27	継続	1	千代田町	森林環境教育	森林体験日帰りツアー	千代田町	国立赤城青少年交流の家での自然体験を通じた森林環境教育	185,000	181,000	完了	165,504	163,000	37		
H27	新規	2	前橋市	普及啓発	学ぼうホテルのいる森と水辺	牛池川の豊かな思い出を育む会	元給社小学校生徒及び地域住民を対象とした森林や森林が育む水辺の大切さを学ぶ等を通じて学ぶ講演会の開催	51,000	51,000	完了	510,000	51,000	245		
H27	新規	2	伊勢崎市	森林環境教育	市内各社林調査・観察会	NPO法人 伊勢崎佐渡緑七協会	伊勢崎市内の寺社林は貴重な平地林となっている。これらについて詳細な調査を実施するとともに、一般市民や児童・生徒等を対象とした自然観察会を実施する	132,000	132,000	完了	114,600	114,000	30		

年度	新規 継続	一次 二次 別	市町村名	細々区分	事業名	事業実施者	事業概要	計画採択		区分	実績		繰越		廃止		備考	
								事業費 (円)	県補助金 (円)		事業費 (円)	県補助金 (円)	参加人数	事業費 (円)	県補助金 (円)	事業費 (円)		県補助金 (円)
H27	新規	2	富岡市	森林環境教育	「天童を育てる里山活動」と 「潮を渡る感の保護・保全活動」	群馬ナチュラリスト自然保護協会	天童の山付けと麓の取り入れ体験活動。里山の再生活動と教育普及活動	300,000	300,000	完了	300,000	300,000						
H27	新規	2	玉村町	森林環境教育	水辺の森環境学習事業	岩倉自然公園水辺の森を愛する会	地元団体による烏川河川敷に広がる岩倉自然公園内の水辺の森をフィールドとした自然観察会等の実施	230,000	230,000	完了	230,000	230,000						
H27	新規	2	板倉町	森林環境教育	自然体験教室	板倉町教育委員会	板倉中学校1年生を対象とした赤城東毛林間学校における森林及び野外体験活動	1,650,000	300,000	完了	1,310,100	300,000						
合計								18,782,370	11,889,300		17,126,506	11,194,000						

事業名	森林体験日帰りツアー		
事業実施主体	千代田町	市町村名	千代田町
事業成果	国立赤城青少年交流の家での自然体験活動を実施し、森林環境の大切さを学んだ。		
参加人数	37名	事業費（補助金）	165,504円 (163,000円)

植樹体験



木工体験



事業名	秋の緑化イベント ～身近な緑を楽しもう～		
事業実施主体	館林市	市町村名	館林市
事業成果	地域の存在する古木の紹介と緑による森林環境教育により、森林環境の重要性を伝えることができた。		
参加人数	32名	事業費（補助金）	47,000円 (47,000円)

古木の紹介



森林環境教



森林の公有林化 実施報告

【◆事業概要◆】

事業区分	森林の公有林化
細区分	水源地域の公有林化、平地林の公有林化
補助率	補助率1/2以内(ただし、上限10,000千円とする)

基本方針	里山・平地林等の森林環境を改善し、安全・安心な生活環境を創造
事業の目的	水源地域の森林の公有林化や平地林を公有化あるいは造成しようとする市町村の取組を支援する。

【平成27年度の実

10,000千円

- ・ 購入面積 平地林 0.28ha (太田市)

【事業の採択状況】

区分	合計	1次	2次
市町村数	1	1	—
採択箇所数	1	1	—
事業費	33,200,000	33,200,000	—
うち県民基金	9,485,000	9,485,000	—

【事業の廃止】

区分	合計	1次	2次

【事業の実施状況】

区分	合計	1次	2次
市町村数	1	1	—
実施箇所数	1	1	—
《決算額》			
事業費	20,235,300	20,235,300	—
県民基金	10,000,000	10,000,000	—

【繰越状況】

区分	合計	1次	2次

【成果】

- ・ 公有林化された森林については、今後適切な管理により公益的機能が高度に発揮される森林として管理されることが期待される。

【課題・方向性】

- ・ 購入した森林について、市町村が策定する市町村森林整備計画に公益的機能別施業森林として位置づけ、適正に管理されるようサポートする必要がある。

【実施状況の評価(評価者:県)】

- ・ 採択された計画内容に基づき、適正に実施されており、概ね期待された成果が得られた。

【事業実施者・地域住民等からの意見】

- ・ 市民が親しめる森林となるよう整備支援してほしい。

森林の公有林化 事業一覧

年度	新規 継続	一次 二次 別	市町村名	細々区分	事業名	事業実施者	事業概要	計画採択		区分	実績		繰越		廃止		備考	
								事業費 (円)	県補助金 (円)		事業費 (円)	県補助金 (円)	面積	事業費 (円)	県補助金 (円)	事業費 (円)		県補助金 (円)
H27	継続	1	大田市	平地林の公有林化	(仮称)矢揚町地内平地林事業	大田市	平地林を造成し、管理することで森林の持つ公益的機能の維持増進を図る	33,200,000	9,485,000	完了	20,235,300	10,000,000	0.28					

事業名	(仮称)矢場町地内平地林事業		
事業実施主体	太田市	市町村名	太田市
事業成果	平地林を造成し、管理する事で森林の持つ公益的機能増進を図る。		
購入面積	2,811.53㎡	事業費(補助金)	20,235,300円 (10,000,000円)

購入場所
太田市矢場町地内



独自提案事業 実施報告（1／6）

【事業概要】

事業名	里山元気再生事業	実施主体／市町村	高崎市
補助率	1／2以内		
採択の方	・森林整備後の管理体制が確保されていない時点で「荒廃した里山・平地林の整備」と同等以上の提案があった場合は、「管理体制の構築に努めることを条件」とし、各事業毎の補助上限額の1／2以内、同一地につき1回限りを条件に独自提案事業として認める。 ・実施団体、箇所、面積を確定した後に補助金申請を行うこと。		

基本方針	里山・平地林等の森林環境を改善し、安全・安心な生活環境を創造 ぐんま緑の県民税の趣旨・目標に照らし、適切な事業内容であると認められ、かつ第三者機関である「ぐんま緑の県民税評価検証委員会」の承認を得たものであること。
事業の目的	野生動物の隠れ場になっている竹林や里山林等の伐採・下刈を行い、緩衝帯を設ける地域活動に対して補助を行い、野生動物被害の低減を目的とする。

【事業の採択状況】 単位:円

事業費	6,000,000
うち県民基金	3,000,000

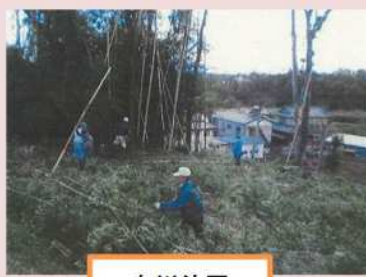
【実施状況】

事業成果	市内の17の地域団体により、野生鳥獣の隠れ場となる竹林等の伐採・下刈りを行い、緩衝帯を整備して、野生鳥獣被害の低減が図られた。		
面積	2.79ha (竹林2.29ha、森林0.50ha)	事業費(補助金)	5,921,526円 (1,743,000円)

市内の17の団体が間接補助事業として実施。



大八木町区



白川辻区



吉井13区



【課題・方向性】

- ・多くの自治会や団体が森林整備に取り組めるよう指導を行い、引き続き地域の取組を支援する。

【実施状況の評価(評価者:県)】

- ・採択された計画内容に基づき、適正に実施されている。

【事業実施者・地域住民等からの意見】

- ・補助金を活用することで、鳥獣害被害防止のための緩衝帯作りができた。

独自提案事業 実施報告（2／6）

【事業概要】

事業名	竹林整備事業	実施主体／市町村	渋川市
補助率	1／2以内		
採択の方	・荒廃した里山・平地林の整備との整合性を図るため、放置竹林の間伐については「困難地整備事業／竹林」の上限2,700千円／haの補助率を基準とする。 ・既に市が複数年調査をしてきたことから、内容に新規性が認められないため、調査研究に係る費用については補助対象として認めない。		

基本方針	里山・平地林等の森林環境を改善し、安全・安心な生活環境を創造 ぐんま緑の県民税の趣旨・目標に照らし、適切な事業内容であると認められ、かつ第三者機関である「ぐんま緑の県民税評価検証委員会」の承認を得たものであること。
事業の目的	放置竹林を間伐し、地域の安全・安心に資するほか、伐採竹の利活用についての調査研究を行う

【事業の採択状況】 単位:円

事業費	4,746,600
うち県民基金	1,012,500

【実施状況】

事業成果	・放置竹林の0.75ha間伐（4箇所）し、適正な密度管理により放置竹林を解消した。 ・伐採竹の竹炭を圃場に土壌改良材として散布し、農作物の生育状況等の調査の実施した。		
面積	0.75ha	事業費（補助金）	4,744,440円 (1,012,000円)
<div style="display: flex; flex-wrap: wrap; justify-content: space-around;"> <div style="text-align: center; margin: 5px;"> <div style="background-color: #e06666; color: white; padding: 2px; border: 1px solid black;">着工前</div>  </div> <div style="text-align: center; margin: 5px;"> <div style="background-color: #e06666; color: white; padding: 2px; border: 1px solid black;">着工前</div>  </div> <div style="text-align: center; margin: 5px;">  </div> <div style="text-align: center; margin: 5px;">  </div> <div style="text-align: center; margin: 5px;"> <div style="background-color: #e06666; color: white; padding: 2px; border: 1px solid black;">完成</div>  </div> <div style="text-align: center; margin: 5px;"> <div style="background-color: #e06666; color: white; padding: 2px; border: 1px solid black;">完成</div>  </div> <div style="text-align: center; margin: 5px;">  </div> </div>			

【課題・方向性】

- 整備完了後の良好な状態を維持するよう、適切な管理を行う。

【実施状況の評価（評価者：県）】

- 採択された計画内容に基づき、適正に実施されている。

【事業実施者・地域住民等からの意見】

- 県民基金事業を活用することにより、竹林整備事業の促進が図れた。また、地域自治会から多くの実施要望箇所があるため、今後も本事業を進めていきたい。

独自提案事業 実施報告（3／6）

【事業概要】

事業名	甘楽中学校森林体験活動	実施主体／市町村	甘楽町
補助率	1/2以内		
採択の方	・森林整備後の管理体制が確保されていない時点で「荒廃した里山・平地林の整備」と同等以上の提案があった場合は、「管理体制の構築に努めることを条件」とし、各事業毎の補助上限額の1/2以内、同一地につき1回限りを条件に独自提案事業として認める。		

基本方針	里山・平地林等の森林環境を改善し、安全・安心な生活環境を創造 ぐんま緑の県民税の趣旨・目標に照らし、適切な事業内容であると認められ、かつ第三者機関である「ぐんま緑の県民税評価検証委員会」の承認を得たものであること。
事業の目的	平成28年度に開校する呂楽中学校周辺の竹林を整備し、整備後には森林体験活動の場として、生徒・PTAによる植樹活動の実施し、身近な森として森林環境教育を図る。

【事業の採択状況】 単位:円

事業費	1,770,000
うち県民基金	885,000

【実施状況】

事業成果	整備した森林内で、森林体験活動を通じた森林環境教育を実施していく。		
面積	0.30ha	事業費(補助金)	1,760,400円 (880,000円)
<div style="display: flex; justify-content: space-around; align-items: center;"> <div style="text-align: center;"> <div style="border: 1px solid red; padding: 2px; margin-bottom: 5px;">着工前</div>  </div> <div style="text-align: center;">  <div style="border: 1px solid red; padding: 2px; margin-top: 5px;">状況</div> </div> </div> <div style="display: flex; justify-content: space-around; align-items: center; margin-top: 20px;"> <div style="text-align: center;"> <div style="border: 1px solid red; padding: 2px; margin-bottom: 5px;">完成</div>  </div> <div style="text-align: center;">  </div> </div>			

【課題・方向性】

- ・整備後に開催される森林環境教育が、生徒の記憶に残り、森林環境への興味が湧く内容としたい。

【実施状況の評価(評価者:県)】

- ・採択された計画内容に基づき、適正に実施されている。

【事業実施者・地域住民等からの意見】

- ・整備された森林を継続的に維持すると共に、森林環境教育の内容を充実させたい。

独自提案事業 実施報告（4／6）

【事業概要】

事業名	大黒地区森林整備事業	実施主体／市町村	邑楽町
補助率	1/2以内		
採択の方	・森林整備後の管理体制が確保されていない時点で「荒廃した里山・平地林の整備」と同等以上の提案があった場合は、「管理体制の構築に努めることを条件」とし、各事業毎の補助上限額の1/2以内、同一地につき1回限りを条件に独自提案事業として認める。		

基本方針	里山・平地林等の森林環境を改善し、安全・安心な生活環境を創造 ぐんま緑の県民税の趣旨・目標に照らし、適切な事業内容であると認められ、かつ第三者機関である「ぐんま緑の県民税評価検証委員会」の承認を得たものであること。
事業の目的	邑楽町における数少ないシンボリックな森林が近年荒廃し、周辺環境へ悪影響を与えているため、大黒地区について2カ年で整備を実施し、森林の持つ公益的機能を回復させ、地域住民が親しみを有する存在とする。

【事業の採択状況】 単位:円

事業費	1,000,000
うち県民基金	500,000

【実施状況】

事業成果	2年計画の2年目の森林整備の実施。平成27年度については1.4haの整備を実施し、平成26年度と合わせて3.4haの森林を整備し、森林環境の改善と公益的機能の維持増進を図った。		
面積	1.40ha	事業費(補助金)	700,000円 (350,000円)
<div style="display: flex; justify-content: space-around;"> <div style="text-align: center;"> <div style="border: 1px solid red; padding: 2px; margin-bottom: 5px;">着工前</div>  </div> <div style="text-align: center;"> <div style="border: 1px solid red; padding: 2px; margin-bottom: 5px;">状況</div>  </div> </div> <div style="display: flex; justify-content: space-around; margin-top: 10px;"> <div style="text-align: center;"> <div style="border: 1px solid red; padding: 2px; margin-bottom: 5px;">完成</div>  </div> <div style="text-align: center;"> <div style="border: 1px solid red; padding: 2px; margin-bottom: 5px;">完成</div>  </div> </div>			

【課題・方向性】

- ・整備完了後の良好な状態を維持するよう、適切な管理を行う。

【実施状況の評価(評価者:県)】

- ・採択された計画内容に基づき、適正に実施されている。

【事業実施者・地域住民等からの意見】

- ・平地林に隣接した河川沿いの生育不良木等の除伐が実施できたことで、森林の公益的機能の回復ができた。
- ・森林内の遊歩道などへ侵入していた枝や下草を除去できたことで、地域住民や通行人への安全確保ができた。
- ・森林内の視界が開けたことで、通行人の安全確保と周辺環境の改善ができた。

独自提案事業 実施報告（5／6）

【事業概要】

事業名	粉碎機の導入事業	実施主体／市町村	富岡市
補助率	1/2以内		
採択の方	・森林整備後の管理体制が確保されていない時点で「荒廃した里山・平地林の整備」と同等以上の提案があった場合は、「管理体制の構築に努めることを条件」とし、各事業毎の補助上限額の1/2以内、同一地につき1回限りを条件に独自提案事業として認める。		

基本方針	里山・平地林等の森林環境を改善し、安全・安心な生活環境を創造 ぐんま緑の県民税の趣旨・目標に照らし、適切な事業内容であると認められ、かつ第三者機関である「ぐんま緑の県民税評価検証委員会」の承認を得たものであること。
事業の目的	市内の地区公民館11館と児童館1館の計12館に12台の粉碎機を配置し、地域住民に貸し出す。

【事業の採択状況】 単位:円

事業費	8,394,000
うち県民基金	4,197,000

【実施状況】

事業成果			
台数	12台	事業費(補助金)	5,199,600円 (2,599,000円)
			

【課題・方向性】

- ・ 導入後のメンテナンス、適切な運用を行う。

【実施状況の評価(評価者:県)】

- ・ 採択された計画内容に基づき、適正に実施されている。

【事業実施者・地域住民等からの意見】

- ・ 県民税の補助を受けて、里山の整備を進めたい。

独自提案事業 実施報告（6／6）

【事業概要】

事業名	連石山「石切り場」周辺整備事業	実施主体／市町村	甘楽町
補助率	1/2以内		
採択の方	・森林整備後の管理体制が確保されていない時点で「荒廃した里山・平地林の整備」と同等以上の提案があった場合は、「管理体制の構築に努めることを条件」とし、各事業毎の補助上限額の1/2以内、同一地につき1回限りを条件に独自提案事業として認める。		

基本方針	里山・平地林等の森林環境を改善し、安全・安心な生活環境を創造 ぐんま緑の県民税の趣旨・目標に照らし、適切な事業内容であると認められ、かつ第三者機関である「ぐんま緑の県民税評価検証委員会」の承認を得たものであること。
事業の目的	連石山にある富岡製糸場の建設の際の石切場の史跡については、ハイキングコースが整備されているものの、近年森林整備がなされていないことから荒廃しており、森林整備により公益的機能を増進を図る。

【事業の採択状況】 単位:円

事業費	4,050,000
うち県民基金	2,025,000

【実施状況】

事業成果	2年計画の2年目の森林整備の実施。平成27年度については、1.50haの整備を実施し、平成26年度と合わせて2.30haの森林環境を改善し、公益的機能の維持増進を図った。		
面積	1.50ha	事業費(補助金)	4,050,000円 (2,025,000円)
着工前			
完成			
状況			
状況			

【課題・方向性】

- ・ 整備完了後の良好な状態を維持するよう、適切な管理を行う。

【実施状況の評価(評価者:県)】

- ・ 採択された計画内容に基づき、適正に実施されている。

【事業実施者・地域住民等からの意見】

- ・ 事業実施により、整備された森林を継続的に維持していきたい。

独自提案 事業一覧

年度	新規 継続	一次 二次 別	市町村名	事業名	事業実施者	事業概要	計画採択		区分	実績		繰越		廃止		備考
							事業費 (円)	県補助金 (円)		事業費 (円)	県補助金 (円)	面積	事業費 (円)	県補助金 (円)	事業費 (円)	
H27	継続	1	高崎市	里山元気再生事業	高崎市	高崎市による市内の団体が実施する竹林や里山伐採・刈払い等への活動支援事業	6,000,000	3,000,000	完了	5,921,526	1,743,000					竹林
H27	継続	1	渋川市	竹林整備事業	渋川市	渋川市による安全・安心な生活環境づくりを目的とした放置竹林の整備	4,746,600	1,012,500	完了	4,744,440	1,012,000					竹林
H27	新規	1	神流町	竹林伐採作業	神流町	神流町が人口減少と高齢化対策として実施する臨時雇用事業と連携した荒廃した竹林整備	2,296,000	700,000	廃止					2,296,000	700,000	
H27	新規	1	甘楽町	甘楽中学校森林林縁活動	甘楽町	甘楽中学校の生徒・PTAによる学校周辺の荒廃した竹林の整備と森林整備体験を通じた森林環境教育	1,770,000	885,000	完了	1,760,400	880,000					森林
H27	継続	1	邑楽町	大黒地区森林整備事業	邑楽町	河川に隣接する荒廃した平地林を整備し、地域の安全・安心に資する	700,000	350,000	完了	700,000	350,000					森林
H27	-	2	富岡市	粉砕機の導入事業	富岡市	市内12箇所に設置された「地域づくり協議会」に自走式樹木等粉砕機等を貸出し、通学路等の通行の支障となる竹林や樹木等を整備することにより、獣害対策や治安・景観の問題を解消し、地域の安全・安心な暮らしを守る	8,394,000	4,197,000	完了	5,199,600	2,599,000					
H27	継続	2	甘楽町	連石山「石切り場」周辺整備事業	甘楽町	官営富岡製糸場の土台礎石を切り出しした史跡地周辺の町による森林整備	4,050,000	2,025,000	完了	4,050,000	2,025,000					竹林
合計							27,956,600	12,169,500		22,375,966	8,609,000			2,296,000	700,000	

平成27年度 市町村提案型事業 市町村別 一覧

○平成27年度 市町村別の採択状況及び実施状況は次のとおりです。

	市町村名	平成26年度繰越				平成27年度採択						平成27年度実施状況						平成27年度内完了	
		繰越		実績		第1次募集		第2次募集		合計		実績(完了)		繰越		廃止			
		事業数	補助金額	事業数	補助金額	事業数	補助金額	事業数	補助金額	事業数	補助金額	事業数	補助金額	事業数	補助金額	事業数	補助金額	事業数	補助金額
1	前橋市					10	2,394,000	7	1,611,000	17	4,005,000	17	3,959,000					17	3,959,000
2	高崎市	2	36,100,000	2	35,926,000	17	27,926,600	3	856,000	20	28,782,600	13	6,649,000	2	19,986,000	5	537,600	15	42,575,000
3	桐生市					5	1,884,200			5	1,884,200	5	1,821,000					5	1,821,000
4	伊勢崎市					5	821,100	2	354,000	7	1,175,100	7	1,155,000					7	1,155,000
5	太田市					4	17,764,000	2	8,267,000	6	26,031,000	5	29,282,000			1	49,000	5	29,282,000
6	沼田市	4	4,193,000	4	4,193,000	6	1,883,000	1	2,655,000	7	4,538,000	3	557,000			4	3,981,000	7	4,750,000
7	館林市					5	1,404,000			5	1,404,000	5	1,328,000					5	1,328,000
8	洪川市					3	1,176,100	1	500,000	4	1,676,100	4	1,663,000					4	1,663,000
9	藤岡市					5	3,733,000	13	9,348,000	18	13,081,000	16	8,221,000	2	5,147,000			16	8,221,000
10	富岡市	2	5,896,800	2	5,896,000	2	3,110,000	3	5,677,000	5	8,787,000	5	6,987,000					7	12,883,000
11	安中市	1	350,000	1	140,000			11	5,142,000	11	5,142,000	9	1,165,000			2	3,975,000	10	1,305,000
12	みどり市					2	1,546,000			2	1,546,000	2	1,222,000					2	1,222,000
13	榛東村									0	0							0	0
14	吉岡町									0	0							0	0
15	上野村					2	110,000	2	7,100,000	4	7,210,000	4	4,339,000					4	4,339,000
16	神流町					3	1,946,000	3	1,752,000	6	3,698,000	5	3,754,000			1	700,000	5	3,754,000
17	下仁田町	6	10,335,000	6	8,172,000			22	8,640,000	22	8,640,000			6	4,212,000	16	4,081,000	6	8,172,000
18	南牧村					2	3,152,000			2	3,152,000	2	3,131,000					2	3,131,000
19	甘楽町					4	3,065,000	2	2,250,000	6	5,315,000	6	6,145,000					6	6,145,000
20	中之条町					3	1,540,000	1	1,743,000	4	3,283,000	4	3,261,000					4	3,261,000
21	長野原町					1	500,000			1	500,000			1	500,000			0	0
22	嬭恋村					6	1,220,000	3	436,000	9	1,656,000	8	703,000			1	500,000	8	703,000
23	草津町									0	0							0	0
24	高山村					6	9,629,000	4	25,841,000	10	35,470,000	9	40,954,000			1	8,875,000	9	40,954,000
25	東吾妻町					2	2,728,000	4	8,727,000	6	11,455,000	5	5,750,000			1	2,700,000	5	5,750,000
26	片品村					3	3,421,200	3	6,430,000	6	9,851,200	6	11,974,000					6	11,974,000
27	川場村					3	4,465,000	1	2,950,000	4	7,415,000	4	7,408,000					4	7,408,000
28	昭和村					4	2,760,000	1	2,945,000	5	5,705,000	5	5,687,000					5	5,687,000
29	みなかみ町	2	32,800,000	2	16,910,000	6	11,306,800	3	38,100,000	9	49,406,800	4	6,098,000	3	32,460,000	2	4,966,800	6	23,008,000
30	玉村町							2	1,351,000	2	1,351,000	2	1,112,000					2	1,112,000
31	板倉町					1	300,000	1	300,000	2	600,000	2	600,000					2	600,000
32	明和町					1	86,000			1	86,000	1	86,000					1	86,000
33	千代田町					1	181,000			1	181,000	1	163,000					1	163,000
34	大泉町									0	0							0	0
35	邑楽町					1	350,000			1	350,000	1	350,000					1	350,000
県計		17	89,674,800	17	71,237,000	113	110,402,000	95	142,975,000	208	253,377,000	160	165,524,000	14	62,305,000	34	30,365,400	177	236,761,000

※「廃止」とは、採択された市町村提案型事業について、各事業実施主体が事業そのものの執行を取りやめること。

市町村提案型事業の事業内容（採択要件、補助対象経費など）

〇市町村提案型事業の事業内容は次のとおりです。（ぐんま緑の県民基金市町村提案型事業補助金交付要綱別表1抜粋）

事業区分	細区分	経費の内訳	補助率等	国（及び当該県）の要件	採択要件等	補助対象経費	重要な変更	
荒廃した里山・平地林の整備	整備	間接補助事業者が実施する空欄開催、刈払い、伐倒（伐竹）、玉切り、集積、積込み、運搬等に対する補助に要する経費	森林はha当たり上限280千円 竹林はha当たり上限700千円	市町村と土地権利者、事業実施者等の3者により事業実施及び転用等の権利制限（10年間）に関する協定を締結すること。	同一地につき1回とする。 対象は高木性樹種の苗木等とし、本事業の整備箇所を記載すること。	需用費、役務費、委託料、使用料及び賃借料、工事請負費、委託料、使用料及び賃借料、補助金	(1)区分ごとの補助対象経費の30%を超える減 (2)区分内の事業箇所の新設・変更・廃止 (3)区分相互間における30%を超える経費の配分	
	苗木購入	間接補助事業者が実施する苗木等の購入に対する補助に要する経費	ha当たり上限300千円		助成は、本事業の実施期間内かつ最長5年とする			
	管理	間接補助事業者が実施する空欄開催、刈払い、集積、積込み、運搬等に対する補助に要する経費	ha当たり上限80千円		(1)同一一圃につき1回とし、人等、運搬等に直接した苗木の採種や採り本に限り、やりや、伐後、伐後、立竹程度が深く、重傷のある箇所のうち、生残では整備が困難である箇所を市町村が整備するものとする。 (2)同一一圃につき1回とし、人等、運搬等に直接した苗木の採種や採り本に限り、やりや、伐後、伐後、立竹程度が深く、重傷のある箇所のうち、生残では整備が困難である箇所を市町村が整備するものとする。 (3)市町村が実施する事業の経費は、市町村が実施する事業の経費に含めるものとする。 (4)市町村が実施する事業の経費は、市町村が実施する事業の経費に含めるものとする。 (5)委託料については、次に掲げる事項を記載した上で、採択要件に適合するものとする。 (6)委託料については、次に掲げる事項を記載した上で、採択要件に適合するものとする。			
	困難地整備支援	刈払い、伐倒（伐竹）、玉切り、集積、積込み、運搬等に対する補助に要する経費	森林はha当たり上限400千円 (ただし、空けする場合は、ha当たり上限300千円とする) 竹林はha当たり上限700千円 (ただし、空けする場合は、ha当たり上限500千円とする) 特殊伐倒は補助率1/2以内 (ぐんま緑の県民基金市町村提案型事業補助金交付要綱別表1に準拠するものとする)					
	刈払機、粉砕機の購入	刈払機、粉砕機の購入に要する経費	補助率3/4以内 (ただし、刈払い機は1台当たり上限0千円、粉砕機は1台当たり上限2,800千円とする)			市町村が刈払機、粉砕機を購入し、貸与規定を整備して本事業に取り組み間接補助事業者に貸与する場合は対象とする。		
貴重な自然環境の保護・保全	活動支援	(1)希少動植物の生息環境の保護・保全及び地域住民等への啓発活動に要する経費 (2)間接補助事業者が実施する希少動植物の生息環境の保護・保全及び地域住民等への啓発活動に対する補助に要する経費	1事業当たり上限500千円 (ただし、継続して実施する場合、2年目以降は1事業当たり上限250千円とする)					
	付帯施設整備	上記の活動支援に必要と認められる施設整備に要する経費	補助率1/2以内 (ただし、上限2,000千円とする)					
森林環境教育・普及啓発	森林環境教育	(1)児童生徒や県民を対象とした森林環境教育及び森林体験活動等に要する経費 (2)間接補助事業者が実施する児童生徒や県民を対象とした森林環境教育及び森林体験活動等に要する補助に要する経費	①基礎校 上限2,000千円 (ただし、学校、教育関係団体及びNPO・ボランティア団体等に間接補助する場合は1団体当たり上限300千円とする) ②加算措置	(1)「群馬県の絶滅のおそれのある野生生物（2012改訂版）」で野生絶滅及び絶滅危惧種Ⅰ、Ⅱ類に指定されている種の生息環境の保護・保全活動を対象とする。 (2)市町村とNPO・ボランティア団体等の連携事業の場合は、土地権利者を含めた3者協定を締結するものとする。		賃金、報償費、旅費、薬用費、役務費、委託料、使用料及び賃借料、工事請負費、補助金		
	普及啓発	(1)森林の機能や重要性に係る普及啓発に要する経費 (2)間接補助事業者が実施する森林の機能や重要性に係る普及啓発に対する補助に要する経費	1校（団体）当たり150千円を上限として加算する。		(1)助成は、本事業の実施期間内かつ最長5年とする。 (2)森林環境教育の実施にあたっては、専門の講師によるものとする	報償費、旅費、需用費、役務費、使用料及び賃借料、原材料費、補助金		
森林の公有林化	水源地域森林の公有林化	水源地域の森林の購入に要する経費	補助率1/2以内 (ただし、上限10,000千円とする)		次の要件を満たす森林を対象とする。 ①森林内に地域の重要な水源が存在すること ②公共管理すること、水源涵養機能の持続的な発揮が期待できること ③市町村森林整備計画の「水源涵養機能維持増進森林」に区分されているか又は区分されること ④県と森林管理及び転用禁止を締結すること。			
	平地林の公有林化	平地林又は平地林を造成しようとする用地の購入に要する経費			次の要件を満たす森林を対象とする。 ①快道環境形成機能や保水機能維持増進森林「又は」保水機能維持増進森林に区分されているか又は区分されること ②市町村森林整備計画の「快道環境形成機能維持増進森林」又は「保水機能維持増進森林」に区分されているか又は区分されること ③森林造成の面積が0.3haを超え、市街化区域でないこと。 ④県と森林管理及び転用禁止を定め20年間の協定を締結すること。	公有財産購入費		
独自提案事業		ぐんま緑の県民粉砕の趣旨・目標に照らし、適切な事業内容であると認められ、かつ筆頭機関である「ぐんま緑の県民粉砕評価面談委員会」の承認を得たものであること (2)管理運営的経費、既存施設の維持修繕に充てるものではないこと	補助率1/2以内					

● 制度運営関係

○ 普及啓発

リーフレットによる普及啓発

○ リーフレット： 10,000部



市町村説明会・地元説明会

○市町村(学校・教育委員会を含む)職員を対象とした説明会(県内全域)

○地域からの要請にもとづく説明会の実施(沼田市)

バスツアー

○「ぐんまの森林をトレッキング！歩こう、登ろう！ぐんまの森林ツアー」

県民を対象に、人工林の整備箇所や県内の豊かな森林を見学し、「ぐんま緑の県民税」と群馬の森林について理解を深めることを目的としたバスツアーを実施(参加者アンケートを実施)

- ・1回目:平成27年10月16日(金)
北毛コースⅠ 玉原高原～みなかみ町竹林整備箇所
参加者・・・前橋合庁発:25名
太田合庁発:25名
- ・2回目:平成27年10月25日(日)
北毛コースⅡ 玉原高原～みなかみ町竹林整備箇所
参加者・・・前橋合庁発:25名
高崎合庁発:24名
- ・3回目:平成27年10月28日(水)
中毛コース 赤城山(覚満淵・小沼)～前橋市松くい虫被害地整備箇所
参加者・・・ 前橋合庁発:14名



森林トレッキング(玉原高原)



森林トレッキング(覚満淵)



整備箇所見学(みなかみ町)



整備箇所見学(前橋市)

バスツアー参加者アンケート結果

「ぐんまの森林をトレッキング！歩こう、登ろう！ぐんまの森林ツアー」の参加者に対しアンケートを実施し、ぐんま緑の県民税の理解度を調査すると共に、今後の普及啓発の参考とする

アンケート用紙(表面)

「ぐんまの森林をトレッキング！歩こう、登ろう！ぐんまの森林ツアー」
中毛コース 参加者 アンケート

- あなたの年齢は以下のどちらにあてはまりますか。
10歳未満 10代 20代 30代 40代
50代 60代 70代 80才以上
- 森林トレッキングについてお聞かせください。
楽しかった やや楽しかった ふつう やや楽しなかった 楽しなかった
- 森林トレッキングの難易度についてお聞かせください。
とても大変だった 大変だった ちょうど良かった 楽だった とても楽だった
- 松食い虫被害地の整備箇所の見学についてお聞かせください。
楽しかった やや楽しかった ふつう やや楽しなかった 楽しなかった
- ぐんま緑の県民税に対する理解は深まりましたか。
そう思う ややそう思う わからない ややそう思わない そう思わない
- 「歩いて知ろう！ぐんまの森林ツアー」をどちらでお知りになりましたか。
県のHP ラジオ 新聞
群馬広報 知人 その他()
- 今回は、なぜ参加しようと思いましたが。
ぐんま緑の県民税について知りたいと思ったから 山に興味があるから
森林環境について理解を深めたかったから 参加費が無料だったから
- また機会があれば参加したいと思いますか。
是非参加したい 都合が合えば参加したい
わからない 参加したいとは思わない

表面に続きます。

アンケート用紙(裏面)

8. 森林トレッキングについて、ご意見・ご感想などございましたら、お聞かせください。

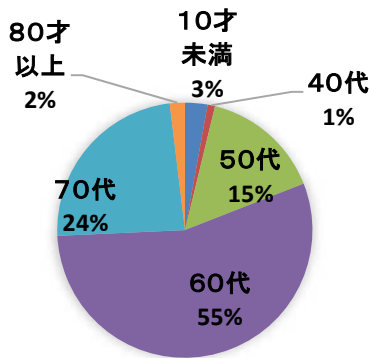
9. 松くい虫被害地の整備箇所の見学について、ご意見・ご感想などございましたら、お聞かせください。

10. ぐんま緑の県民税について、ご意見・ご感想などございましたら、お聞かせください。

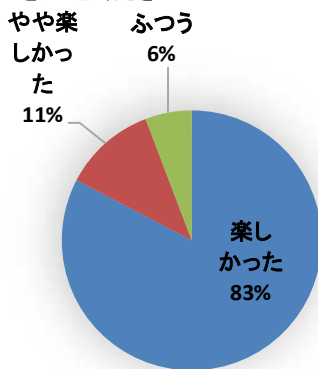
アンケートは以上になります。ご協力ありがとうございました。

○アンケート結果

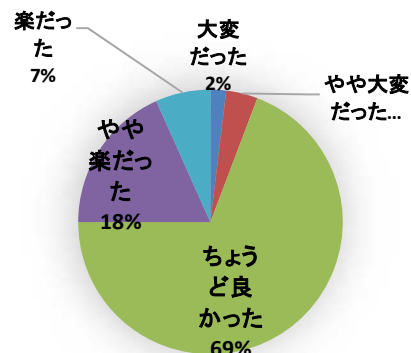
Q1 あなたの年齢はどちらにあてはまりますか



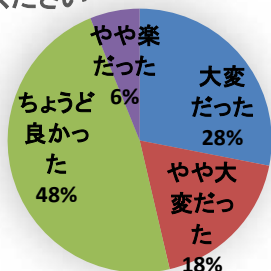
Q2 森林トレッキングについておきかせください



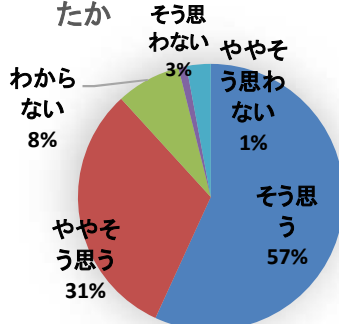
Q3 森林トレッキングの難易度についてお聞かせください



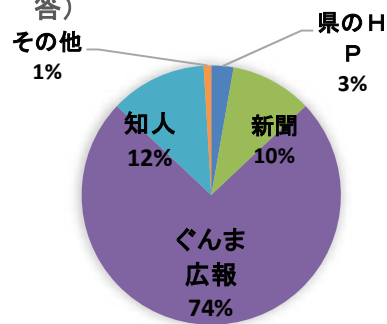
Q4 松食い虫被害地の整備箇所の見学／竹林の整備箇所の見学についてお聞かせください



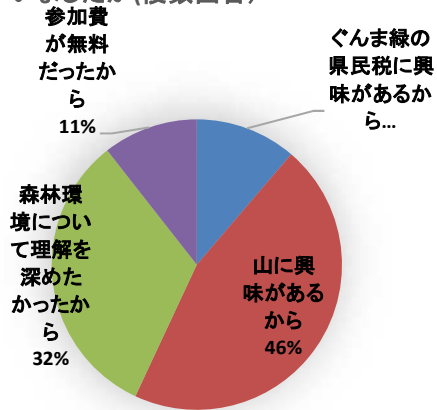
Q5 ぐんま緑の県民税に対する理解は深まりましたか



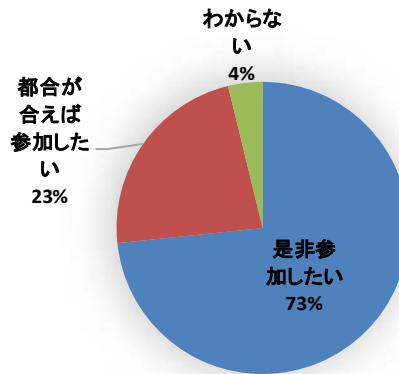
Q6 このツアーをどちらでお知りになりましたか(複数回答)



Q7 今回は、なぜ参加しようと思
いましたか(複数回答)



Q8 また機会があれば参加した
いと思いますか



森林トレッキングについてご意見ご感想などありましたらお聞かせください。

○主な意見

ガイドの解説が良かった(全コース通して多数意見)
楽しかった、勉強になった(")
紅葉がきれいで気候もよかった(北毛 I)
寒かったが自然を体験できて良かった(北毛 II)
標本ファイルがよかった(中毛)

○次年度以降の改善につながる意見

年2回(春・秋等)開催してはどうか
時期的に寒くないときがよい
有料でもいいのでは
天候が悪かったことを考えてお昼を食べる箇所を事前に調査して欲しい
トレイがなくて困った(北毛)
食事時間をもう少しとってほしい
お弁当の用意があるとうれしい

2. 竹林の整備箇所の見学／松くい虫被害地の整備箇所について、ご意見・ご感想などがございましたら聞かせください

○主な意見(北毛 I・II)

竹林整備の現場を見学でき、勉強になった
整備した後元に戻らないようにして欲しい(長期的ビジョンを持って、末永く)
竹の利用方法を考える必要あり
県民税を使って整備するのは賛成、又は仕方ない
地主にも責任がある
私有地に税金が使われているのが納得できない
個人管理ができない土地であれば県や市に寄付するなどして税を使うべき

○主な意見(中毛 II)

松くい虫について知らなかった
森林を守るために税金が使われていることが理解できた

1. ぐんま緑の県民税について、ご意見・ご感想などがございましたらお聞かせください

○主な意見

ぐんま緑の県民税について今回初めて知った。
ぐんま緑の県民税についてよく、又は少し理解できた
緑の県民税について内容があまり理解できなかった

県民税に賛成、又は仕方ない
増額してもいいのではないかと
これ以上を税額を上げないで欲しい

賛成。有効に活用して欲しい
個人所有の山に税金をつかうのはおかしい

県民税の認知度が低いのでPRを
会計報告などを新聞等で報告して欲しい

○ 評価検証（評価検証委員会）

ぐんま緑の県民税評価委員会

○「ぐんま緑の県民税評価検証委員会」は、事業の内容検討、実績評価・効果検証を行うために設置された第三者機関です。大学教授等の学識経験者、森林の現状をよく知る森林所有者のほか、市町村、労働者団体、消費者団体、経済団体からの推薦により決定した10名の委員で構成されています。

（五十音順 敬称略）

氏名	職業・役職等	参考	任期	備考	第1回	第2回	第3回
内山 はるの	森林所有者	森林・林業関係者	H27.4.1～H29.3.31		○	○	○
金井田 好勇	館林市副市長	平地林代表市町村	H27.4.1～H29.3.31		○	○	○
金子 裕昭	連合群馬事務局長	納税者(労働団体)	H27.4.1～H29.3.31		○	○	○
鬼頭 春二	みなかみ町副町長	山地代表市町村	H27.4.1～H29.3.31		○	○	欠席
高橋 淳子	桐生大学短期大学部 生活科学科教授	学識経験者 (環境教育)	H27.4.1～H29.3.31		○	○	○
田村 辰夫	森林所有者	森林・林業関係者	H27.4.1～H29.3.31		○	○	○
西岡 喬	太田商工会議所副会頭	納税者(経済団体)	H27.4.1～H29.3.31		○	○	欠席
西野 寿章	高崎経済大学地域政策学部 観光政策学科教授	学識経験者 (森林環境保全)	H27.4.1～H29.3.31	委員長	○	○	○
松本 勉枝	群馬県生活協同組合連合会 女性協議会会長	納税者(消費者団体)	H27.4.1～H29.3.31		○	欠席	○
宮地 由高	群馬NPO協議会相談役	学識経験者 (NPO・ボランティア活動)	H27.4.1～H29.3.31	委員長代理	欠席	○	○
構成員数					10	10	10
出席者数					9	9	8

ぐんま緑の県民税評価委員会開催状況

平成27年度については、ぐんま緑の県民税評価検証委員会を3回開催しました。開催の状況については次のとおりです。

(1) 平成27年度第1回ぐんま緑の県民税評価検証委員会

平成27年8月17日(月) 9:30~11:30 県庁29階 第一特別会議室

・出席者

委員:西野委員長ほか8名
県:青木環境森林部長ほか13名
事務局:林政課職員4名

・主な議事

- ・平成26年度ぐんま緑の県民基金事業実績について
- ・ぐんま緑の県民税効果検証のための調査経過
- ・平成27年度ぐんま緑の県民基金市町村提案型事業【第2次募集】の採択事業内容について

(2) 平成27年度第2回ぐんま緑の県民税評価検証委員会

平成27年12月14日(月) 14:00~16:00 県庁7階 審議会室

・出席者

委員:西野委員長ほか8名
県:青木環境森林部長ほか13名
事務局:林政課職員4名

・主な議事

- ・平成26年度ぐんま緑の県民基金事業実施報告書について
- ・平成27年度ぐんま緑の県民基金事業の進捗状況について
- ・ぐんま緑の県民基金市町村提案型事業の評価方法について

(3) 平成27年度第3回ぐんま緑の県民税評価検証委員会

平成28年3月18日(金) 10:00~12:00 県庁7階 審議会室

・出席者

委員:西野委員長ほか7名
県:青木環境森林部長ほか13名
事務局:林政課職員4名

・主な議事

- ・平成27年度ぐんま緑の県民基金事業について
- ・平成28年度ぐんま緑の県民基金市町村提案型事業について
- ・ぐんま緑の県民基金市町村提案型事業の評価方法について

ぐんま緑の県民税（森林環境の保全に係る県民税均等割超過課税）の仕組み

区分	個人	法人																																												
名称	この税は、税制上は「森林環境の保全に係る県民税均等割の超過課税」ですが、皆様に広く知っていただくための通称として「ぐんま緑の県民税」を使用し、周知に努めています。																																													
課税の方法	個人の県民税均等割、法人の県民税均等割に一定額を上乗せします。																																													
納める方	県内に住所がある人、事務所又は家屋敷などを持っている人（前年の所得金額が一定基準を下回るなど一定の条件を満たす人は非課税）	県内に事務所・事業所又は寮などを持っている法人等																																												
年間の納税額（率）	年間700円 【個人の住民税均等割額】 <table border="1"> <thead> <tr> <th>区分</th> <th>県民税均等割</th> <th>市町村民税均等割</th> <th>合計</th> </tr> </thead> <tbody> <tr> <td>上乗せ前の均等割額</td> <td>1,000円</td> <td>3,000円</td> <td>4,000円</td> </tr> <tr> <td>東日本大震災からの復興を図る基本理念に基づき実施する防災施策の財源（平成26年度から35年度までの10年間）</td> <td>500円</td> <td>500円</td> <td>1,000円</td> </tr> <tr> <td>ぐんま緑の県民税（平成26年度から30年度までの5年間）</td> <td>700円</td> <td>— 円</td> <td>700円</td> </tr> <tr> <td>合計</td> <td>2,200円</td> <td>3,500円</td> <td>5,700円</td> </tr> </tbody> </table>	区分	県民税均等割	市町村民税均等割	合計	上乗せ前の均等割額	1,000円	3,000円	4,000円	東日本大震災からの復興を図る基本理念に基づき実施する防災施策の財源（平成26年度から35年度までの10年間）	500円	500円	1,000円	ぐんま緑の県民税（平成26年度から30年度までの5年間）	700円	— 円	700円	合計	2,200円	3,500円	5,700円	資本金等の額により年間1,400円～56,000円 （県民税均等割の税額の7%相当額） 【法人の県民税均等割額】 <table border="1"> <thead> <tr> <th>資本金等の額</th> <th>1千万円以下など</th> <th>1千万円超～1億円以下</th> <th>1億円超～10億円以下</th> <th>10億円超～50億円以下</th> <th>50億円超</th> </tr> </thead> <tbody> <tr> <td>上乗せ前の均等割額</td> <td>20,000円</td> <td>50,000円</td> <td>130,000円</td> <td>540,000円</td> <td>800,000円</td> </tr> <tr> <td>ぐんま緑の県民税（7%相当額）</td> <td>1,400円</td> <td>3,500円</td> <td>9,100円</td> <td>37,800円</td> <td>56,000円</td> </tr> <tr> <td>合計</td> <td>21,400円</td> <td>53,500円</td> <td>139,100円</td> <td>577,800円</td> <td>856,000円</td> </tr> </tbody> </table>	資本金等の額	1千万円以下など	1千万円超～1億円以下	1億円超～10億円以下	10億円超～50億円以下	50億円超	上乗せ前の均等割額	20,000円	50,000円	130,000円	540,000円	800,000円	ぐんま緑の県民税（7%相当額）	1,400円	3,500円	9,100円	37,800円	56,000円	合計	21,400円	53,500円	139,100円	577,800円	856,000円
区分	県民税均等割	市町村民税均等割	合計																																											
上乗せ前の均等割額	1,000円	3,000円	4,000円																																											
東日本大震災からの復興を図る基本理念に基づき実施する防災施策の財源（平成26年度から35年度までの10年間）	500円	500円	1,000円																																											
ぐんま緑の県民税（平成26年度から30年度までの5年間）	700円	— 円	700円																																											
合計	2,200円	3,500円	5,700円																																											
資本金等の額	1千万円以下など	1千万円超～1億円以下	1億円超～10億円以下	10億円超～50億円以下	50億円超																																									
上乗せ前の均等割額	20,000円	50,000円	130,000円	540,000円	800,000円																																									
ぐんま緑の県民税（7%相当額）	1,400円	3,500円	9,100円	37,800円	56,000円																																									
合計	21,400円	53,500円	139,100円	577,800円	856,000円																																									
納税の方法	個人の県民税として、個人の市町村民税と併せて市町村に納税していただきます（個人の県民税は市町村から県へ払い込まれます）。	法人の県民税として、従来の申告書により、直接県に申告納付していただきます。																																												
導入の時期	平成26年度課税（平成25年所得分）から	平成26年4月1日以後に終了する事業年度分から																																												
課税の期間	5年間																																													
税収見込額	約8.2億円（個人：約6.6億円 法人：約1.6億円） ※金額は平年度ベース。初年度の平成26年度は約6.2億円。																																													
使い道の明確化	ぐんま緑の県民税の税収に相当する額を「ぐんま緑の県民基金」に積み立てた上で、森林環境を保全するための施策に充て、使い道を明確にします。																																													
事業内容の検討・評価	県民等で構成する第三者機関「ぐんま緑の県民税評価検証委員会」において、事業の内容検討・実績評価・効果検証などを行います。																																													

○税の使い道など森林保全に関すること／環境森林部林政課
Tel：027-226-3214 Fax：027-223-0154

○税の仕組みに関すること／総務部税務課
Tel：027-226-3771 Fax：027-221-8096

○ この実施報告書 VI資料集に関するお問い合わせ先

群馬県環境森林部 林政課 林政推進係
〒371-8570 群馬県前橋市大手町1-1-1
Tel:027-226-3278 Fax:027-223-0154
E-mail :rinseika@pref.gunma.lg.jp



○ ぐんま緑の県民税ホームページ
<http://www.pref.gunma.jp/04/e3000101.html>