

形質変更時要届出区域台帳

群馬県

整理番号	整-2010-2	指定年月日・指定番号	平成22年12月14日・形-8号	所在地	邑楽郡明和町大輪667番9 667番18 667番19	
調製・訂正年月日	平成22年12月14日調製・平成23年2月1日訂正・平成23年6月10日訂正・平成24年7月4日訂正					
形質変更時要届出区域の概況	雑種地	面積	11,336.54 m ²			
法第14条第3項の規定に基づき指定された形質変更時要届出区域にあつては、その旨	-					
土壌汚染のおそれの把握等、試料採取等を行う区画の選定等又は試料採取等を省略した土壌汚染状況調査の結果により指定された形質変更時要届出区域にあつては、その旨及び当該省略の理由	調査費用の低減及び調査の効率化の観点から、一部区画にて試料採取等の省略(土壌溶出量調査)					
汚染の除去等の措置が講じられた形質変更時要届出区域にあつては、その旨及び当該汚染の除去等の措置	-					
第58条第4項第9号から第11号までに該当する区域にあつては、その旨	-					
形質変更時要届出区域内の土壌の汚染状態	報告受理年月日	指定に係る特定有害物質の種類	適合しない基準項目		指定調査機関の名称	
	平成22年10月20日	ふっ素及びその化合物	含有量基準・溶出量基準・ 第二溶出量基準		株式会社環境科学コーポレーション	
			含有量基準・溶出量基準・第二溶出量基準			
土地の形質の変更の実施状況	届出(着手)時期	完了時期	土地の形質の変更の種類	実施者	土壌搬出	汚染土壌の処理方法
	平成23年1月17日	平成23年4月26日 平成24年1月23日	土壌汚染の除去・集約 工業団地の造成工事	群馬県企業管理者	有・ <input checked="" type="checkbox"/> 無	集約
					有・無	
					有・無	

備考 1 この用紙の大きさは、日本工業規格A4とすること。

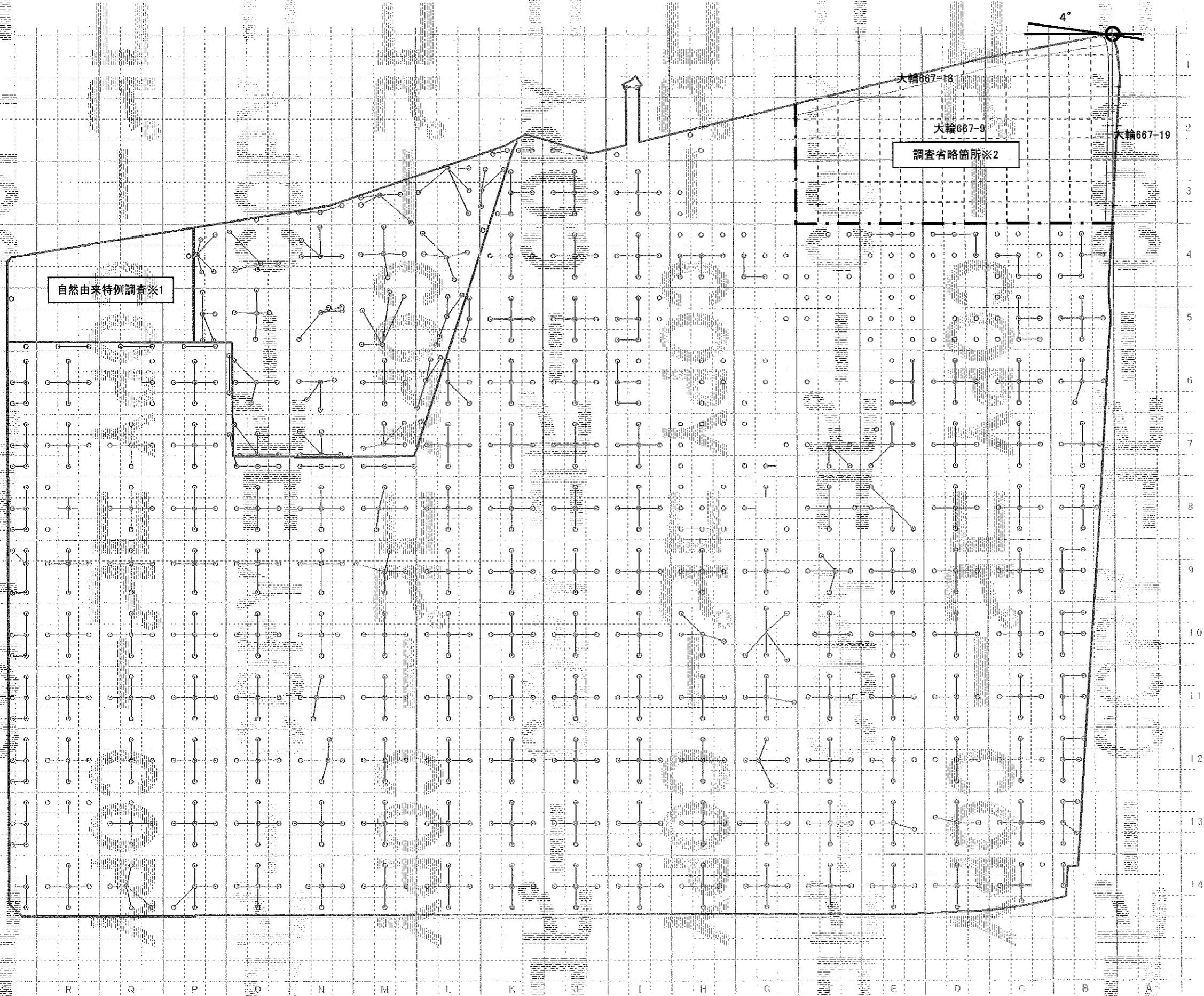
2 「形質変更時要届出区域内の土壌の汚染状態」については、土壌その他の試料の採取を行った日、当該試料の測定の結果等を記載した書類を添付すること。

土壤汚染状況調査における試料採取地点等 (図1-1)

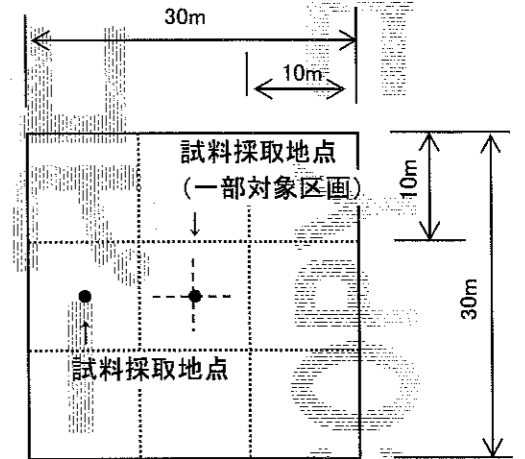
所在地： 邑楽郡明和町大輪667番9、667番18、667番19(当初調査時点では、大輪667番1、入ヶ谷300番4であったが、分筆により変更)

調査物質： ふっ素およびその化合物

調査方法： 溶出量調査



凡例



土壤汚染対策法施行規則第4条第3項第2号に規定する試料採取の実施地点

※1
土壤汚染対策法施行規則第10条の2に規程する調査の特例により調査した区画(汚染状態が専ら自然に由来するおそれがある土地における土壤汚染状況調査)

※2
土壤汚染対策法施行規則第14条第1項に規定する試料採取等の省略区画

- 敷地境界(調査範囲)
- 調査起点

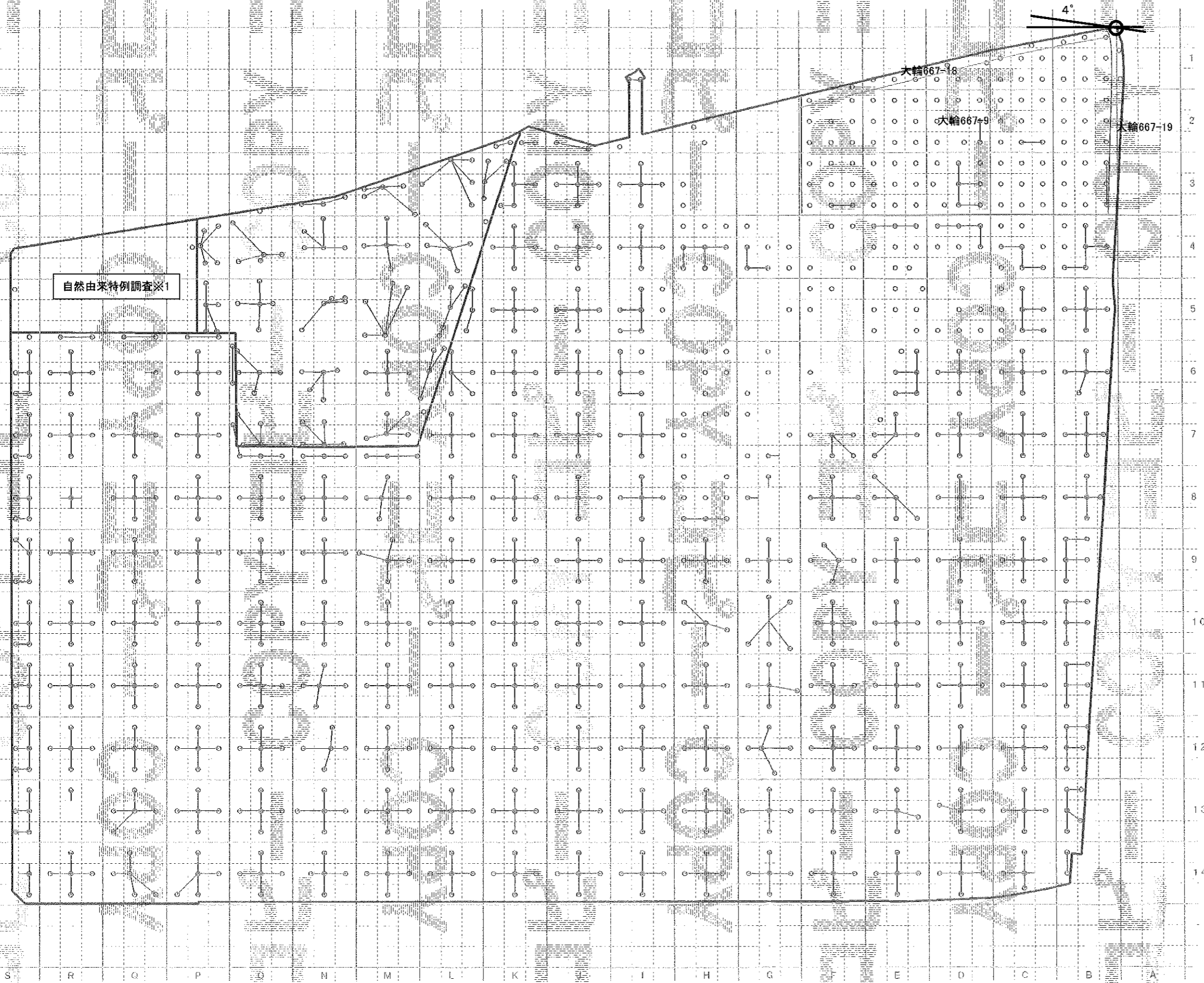
(平成24年 7月 4日訂正)
(平成23年 6月10日訂正)
(平成22年12月14日調製)

土壤汚染状況調査における試料採取地点等 (図1-2)

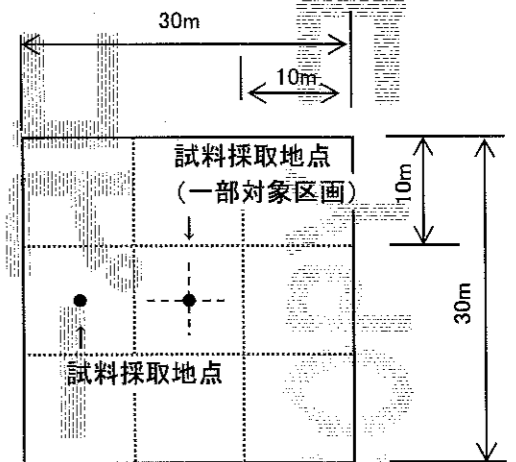
所在地： 邑楽郡明和町大輪667番9、667番18、667番19(当初調査時点では、大輪667番1、入ヶ谷300番4であったが、分筆により変更)

調査物質： ふっ素およびその化合物

調査方法： 含有量調査



凡例



土壤汚染対策法施行規則第4条第3項第2号ロに規定する試料採取の実施地点

※ 1
土壤汚染対策法施行規則第10条の2に規程する調査の特例により調査した区画(汚染状態が専ら自然に由来するおそれがある土地における土壤汚染状況調査)

— 敷地境界(調査範囲)

○ 調査起点

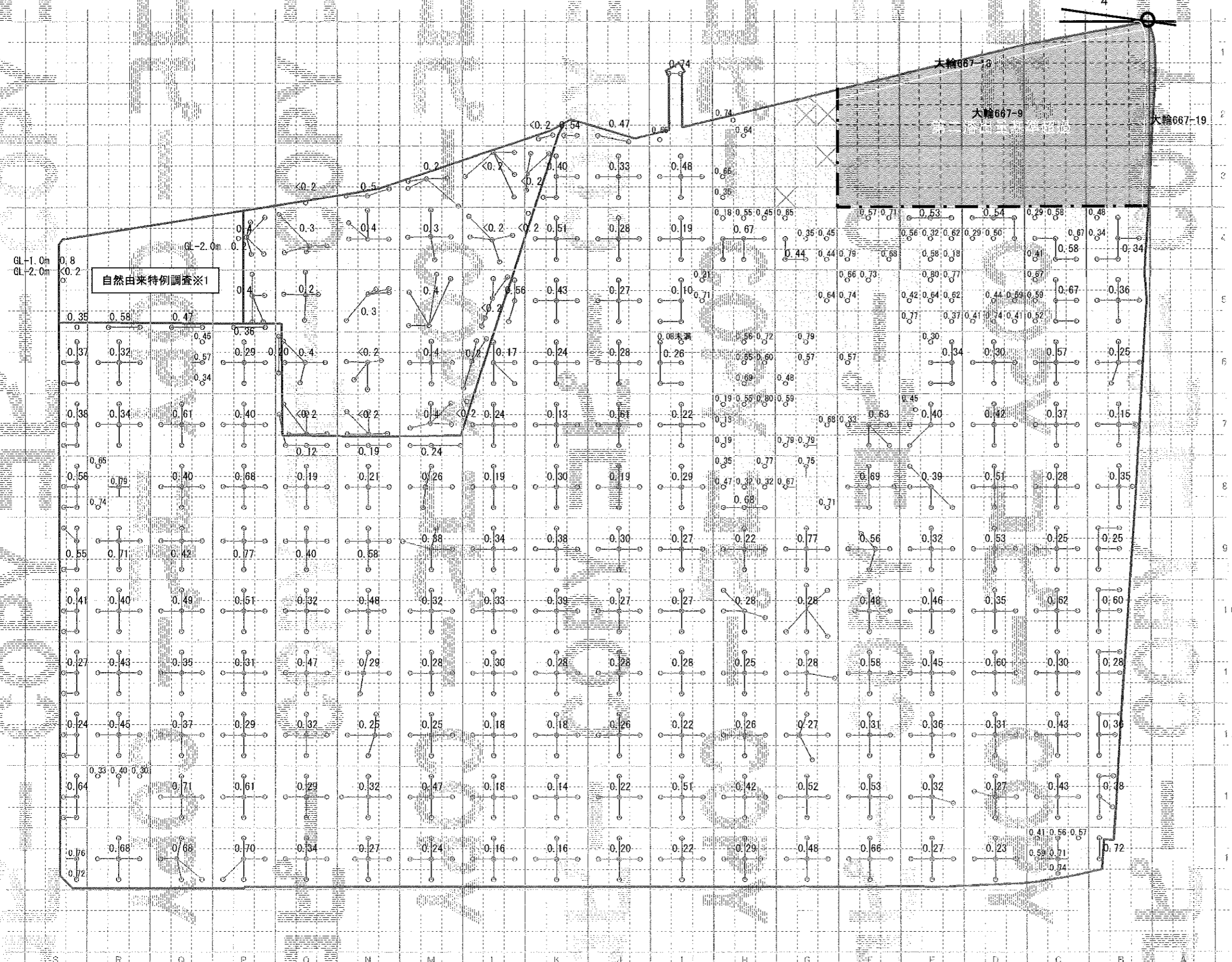
(平成24年 7月 4日訂正)
(平成23年 6月10日訂正)
(平成22年12月14日調製)

土壤汚染状況調査における試料調査結果 (図2-1)

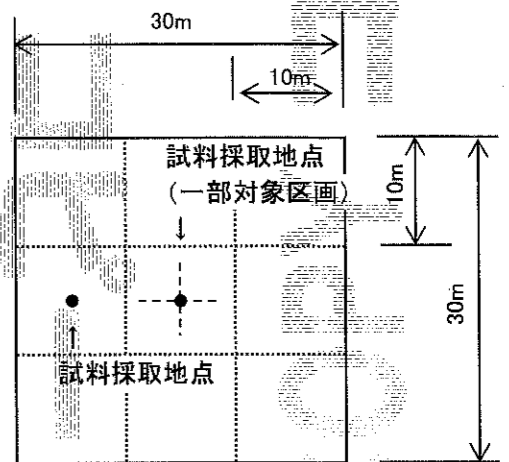
所在地： 邑楽郡明和町大輪667番9、667番18、667番19(当初調査時点では、大輪667番1、入ヶ谷300番4であったが、分筆により変更)

調査物質： ふっ素およびその化合物

調査方法： 溶出量調査(単位mg/L) 試料採取日： 平成22年7月20日、21日、22日、23日、24日、26日、27日、28日、8月16日、20日
平成23年4月22日、23日、24日、25日、29日、12月7日



凡例



土壤汚染対策法施行規則第4条第3項第2号ロに規定する試料採取の実施地点

※1
土壤汚染対策法施行規則第10条の2に規程する調査の特例により調査した区画(汚染状態が専ら自然に由来するおそれがある土地における土壤汚染状況調査)

※2
土壤汚染対策法施行規則第14条第1項に規定する試料採取等の省略区画

敷地境界(調査範囲)

調査起点

区域指定区画

汚染の除去により、指定を解除した区画

省略した調査の過程を実施し、指定を解除した区画

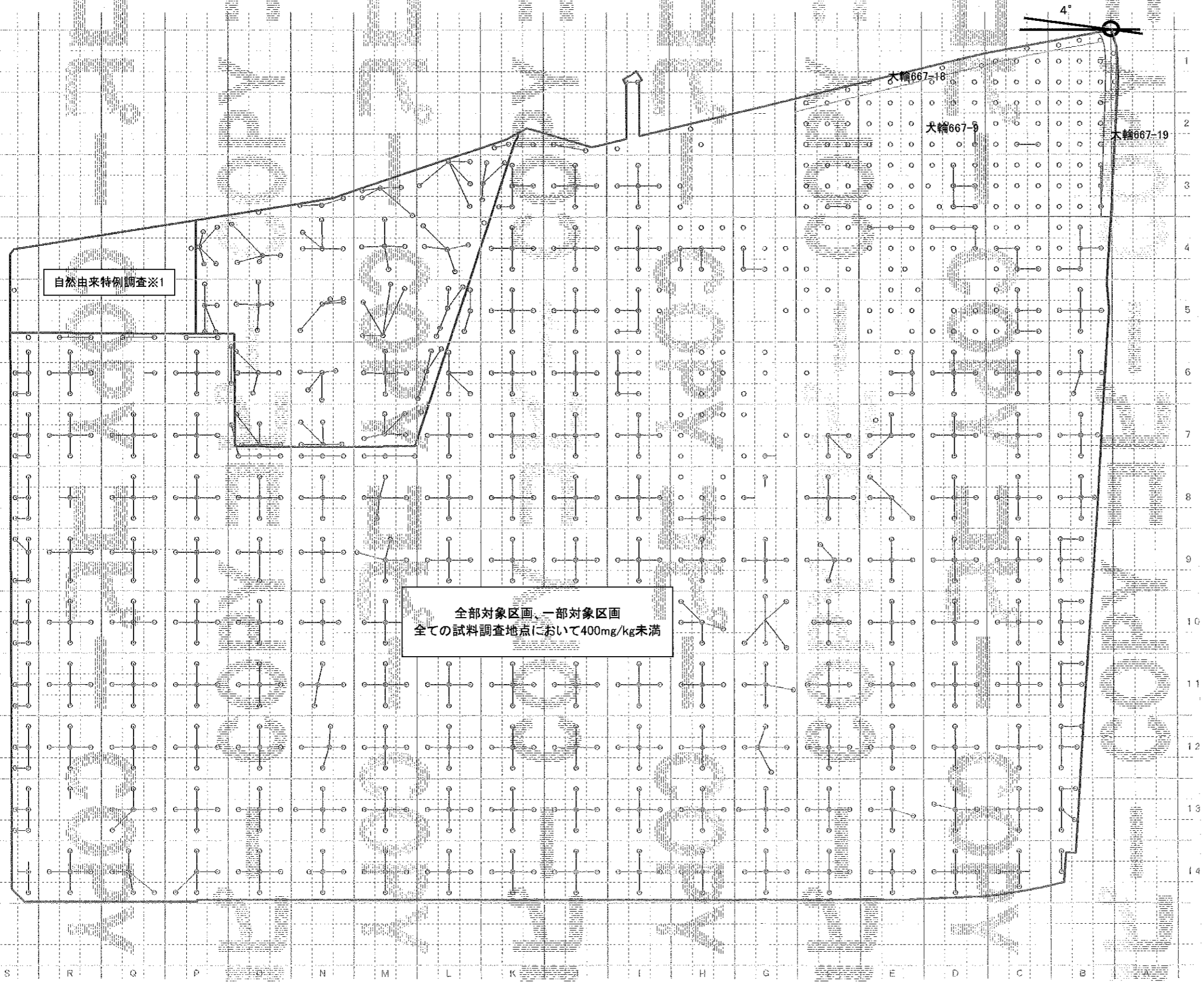
(平成24年 7月 4日訂正)
(平成23年 6月10日訂正)
(平成22年12月14日調製)

土壤汚染状況調査における試料調査結果 (図2-2)

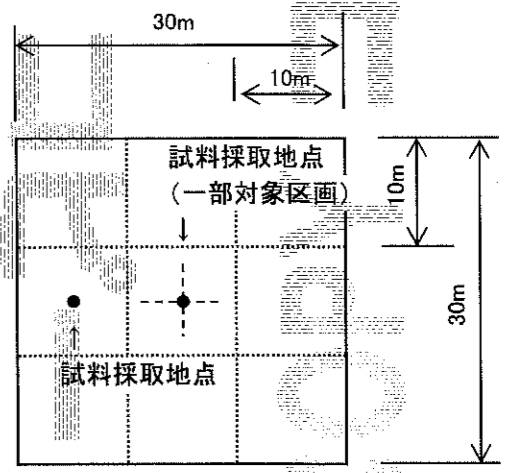
所在地： 邑楽郡明和町大輪667番9、667番18、667番19(当初調査時点では、大輪667番1、入ヶ谷300番4であったが、分筆により変更)

調査物質： ふっ素およびその化合物

調査方法： 含有量調査(単位mg/kg) 試料採取日： 平成22年7月20日、21日、22日、23日、24日、26日、27日、28日、8月16日
平成23年4月22日、23日、24日、25日、29日、12月7日



凡例



土壤汚染対策法施行規則第4条第3項第2号ロに規定する試料採取の実施地点

※1 土壤汚染対策法施行規則第10条の2に規程する調査の特例により調査した区画 (汚染状態が専ら自然に由来するおそれがある土地における土壤汚染状況調査)

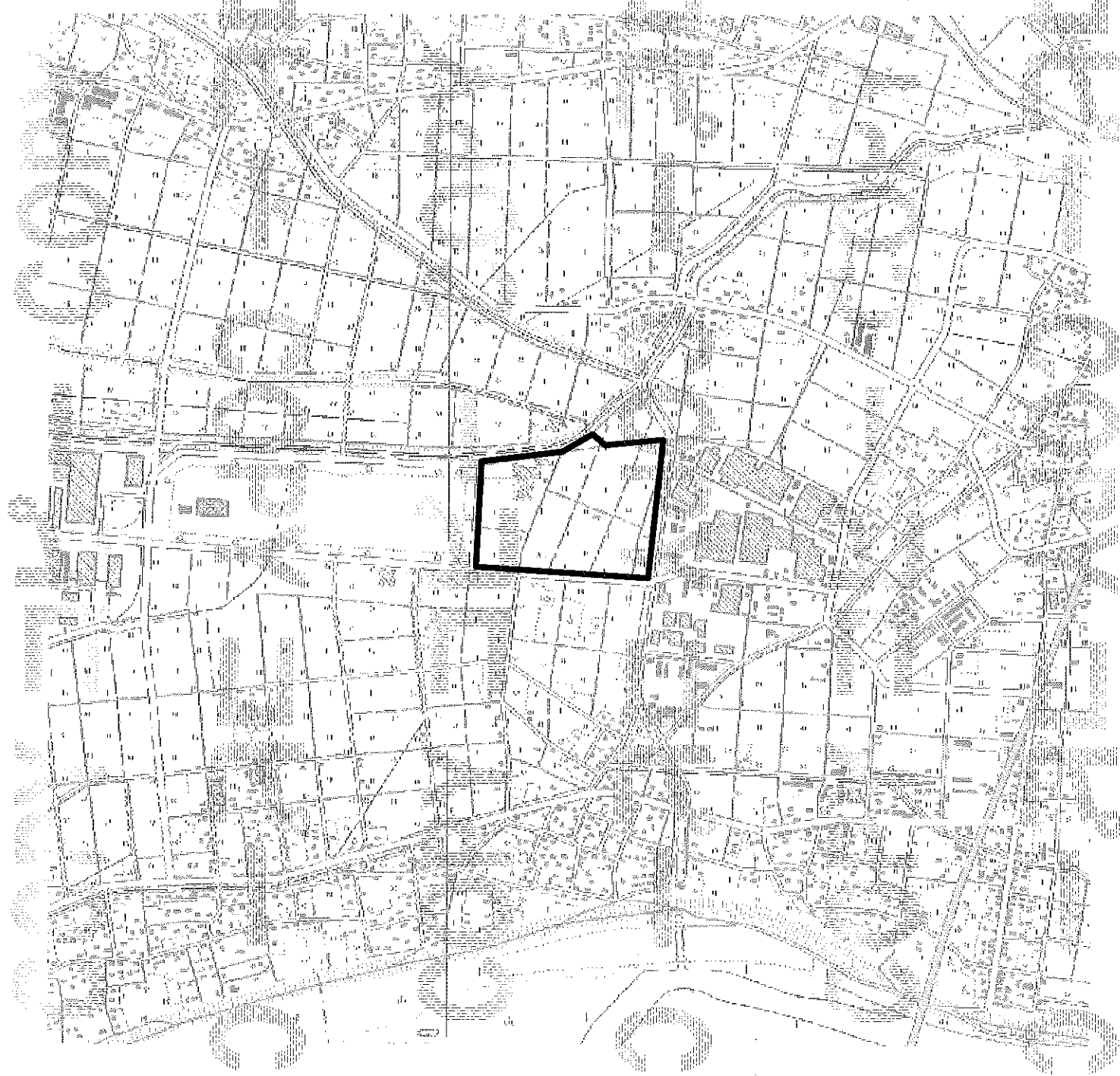
敷地境界(調査範囲)

調査起点

区域指定区画

(平成24年 7月 4日訂正)
(平成23年 6月10日訂正)
(平成22年12月14日調製)

形質変更時要届出区域の周辺の地図（図3）



500m

(平成24年 7月 4日訂正)
(平成23年 6月10日訂正)
(平成22年12月14日調製)