

# 教職員の勤務状況等調査結果【令和4年7月のまとめ】

令和4年9月 群馬県教育委員会 学校人事課管理係



毎月の勤務状況調査に御協力いただきありがとうございます。令和4年7月分の勤務状況等調査の集約結果を以下の通り報告いたします。

教職員の皆様の勤務時間に対する意識や業務改善の視点をもった働き方の工夫をいただいている結果かと思えます。引き続き、働き方改革・業務改善を通して「子どもと向き合う機会の充実」を進めていきたいと思えます。



## 7月の時間外在校等時間は、全校種で減少(昨年比)が見られました

■7月の勤務状況について、令和3年7月と令和4年7月の時間外在校等時間の割合の増減を右の表で示しました。これによると、前年と比較し全ての校種において、月45時間以下の職員の割合が増加し、80時間以上の割合が減少するなど、時間外在校等時間が減少していることが分かりました。前年と比較し、月10時間以上時間外在校等時間が減少した学校もありました。

	月45時間以下	月80時間以上
小学校	+2.4%	-0.8%
中学校	+6.9%	-4.5%
高等学校	+4.1%	-1.6%
特別支援学校	+1.0%	±0.0%

■業務改善を進めるためには、教職員一人ひとりの正しい勤務実態を捉え、対策を考えることが必要です。部活動等による「週休日の出勤」や「持ち帰り業務」、業務外の時間などの「除外する時間の記録」等も含めた、勤務時間の正確な記録に引き続き協力をお願いします。(時間外在校等時間記録ファイルはパソコンのログインログオフの時間を自動で記録していますが、手作業による時間入力も可能です)

提言  
R4

[教委] ■勤務時間等調査により、所管する各学校の状況を随時把握・分析し、その結果をフィードバックするとともに、業務の廃止や縮小を検討するなど、各学校及び教職員の負担軽減が図られるよう、一層の取組を進めること。

[学校] ■管理職は、持ち帰り業務を含め、教職員の勤務実態の把握に努めるとともに、勤務時間の記録を集計、分析した上で教職員と共有を図り、当該データを校務分掌の調整や行事の精選など、業務改善に向けた具体的な取組に活用すること。



## 学校単位でもさまざまな業務改善の取組が進められています

■県教育委員会では学校の業務や行事のうち、「廃止・縮小・ICT化」できるものを洗い出し、業務改善につながる取組を進めます。学校単位でも、校時表の変更や行事の見直しなども進められています。以下に取組の一部を紹介いたします。

### 【校時表の見直し】

- 業前の活動を廃止または週2日程度に削減し、全体的に授業時間を早め、下校時間を早めた(勤務時間内で部活動を実施できるようにした)。
- 職員会議が行われる日について、短縮校時とした。

### 【通知表の作成】

- 保護者との面談が実施される学期では、面談で所見の内容を伝え、通知表の所見欄は省略した。

### 【生徒指導対応】

- 生徒指導項目を見直し、不必要な項目を削減した。
- 頭髮検査や服装検査の実施回数など、規模を縮小した。

提言  
R4

■業務の在り方や学校行事等について、前例や慣例にとらわれることなく、教育的意義を踏まえながら、廃止や縮小も含めて検討し、各教職員が改善を実感できるよう、効率的なものにしていくこと。



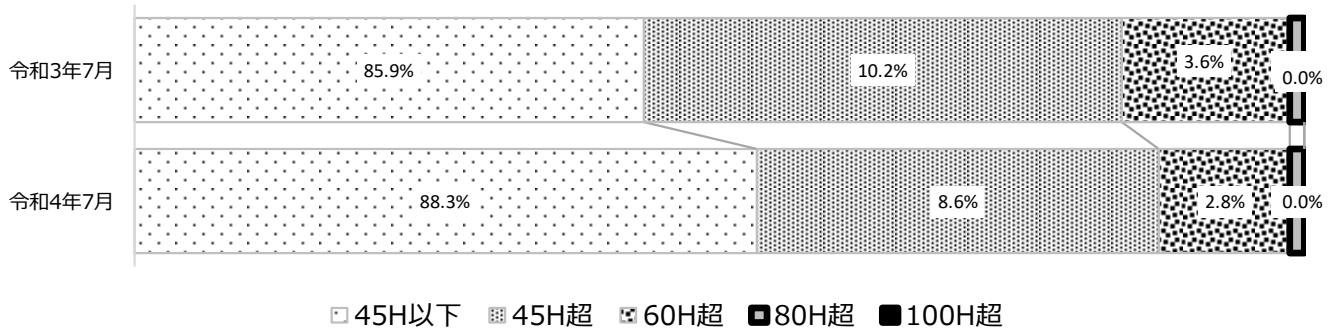
## 文科省調査「教員勤務実態調査」が行われています

■公立学校の教員の勤務実態を把握する文科省の調査が、6年ぶりに全国の抽出校を対象に実施されています。本県においても小・中・高校合わせて約50校が抽出校となり、夏季休業中と10月、11月に調査協力をいただいています。本調査結果が教育政策の充実改善に活用されますので、今後調査が実施される学校や当該市町村教育委員会におかれましては、確実な調査の実施に御協力いただけますようお願いいたします。

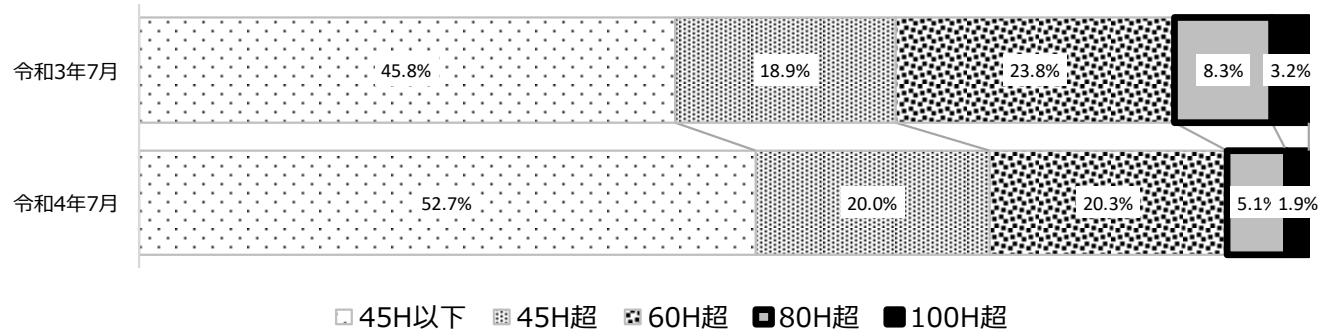
# 時間外在校等時間の状況【7月の経年変化】

[市町村立・県立の全校を対象とした校種別の時間外在校等時間の状況調査]

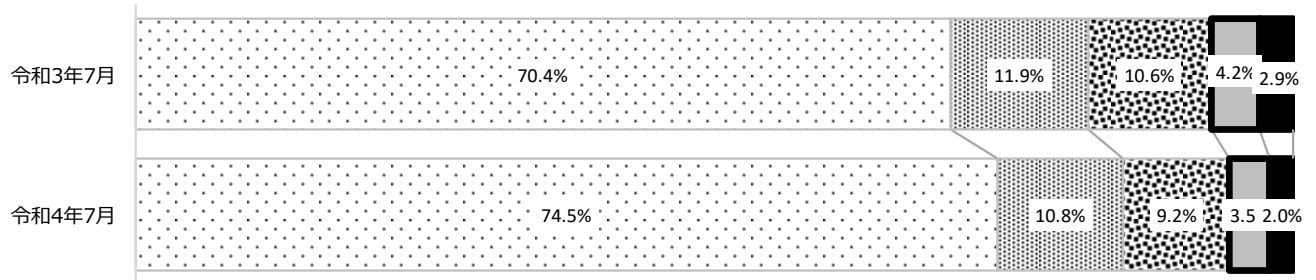
## 1 小学校の状況



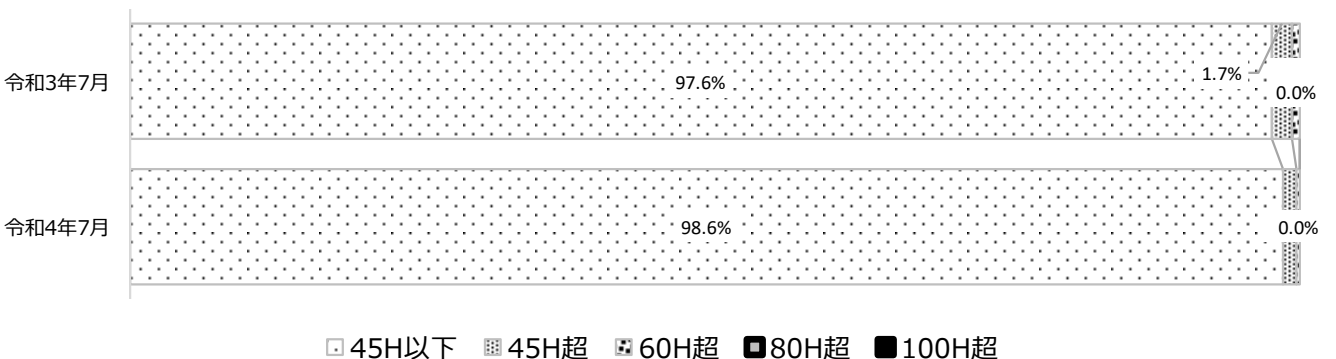
## 2 中学校の状況（市立の義務教育学校を含む）



## 3 高等学校の状況（県立・市立の中等教育学校,市立の高校を含む）



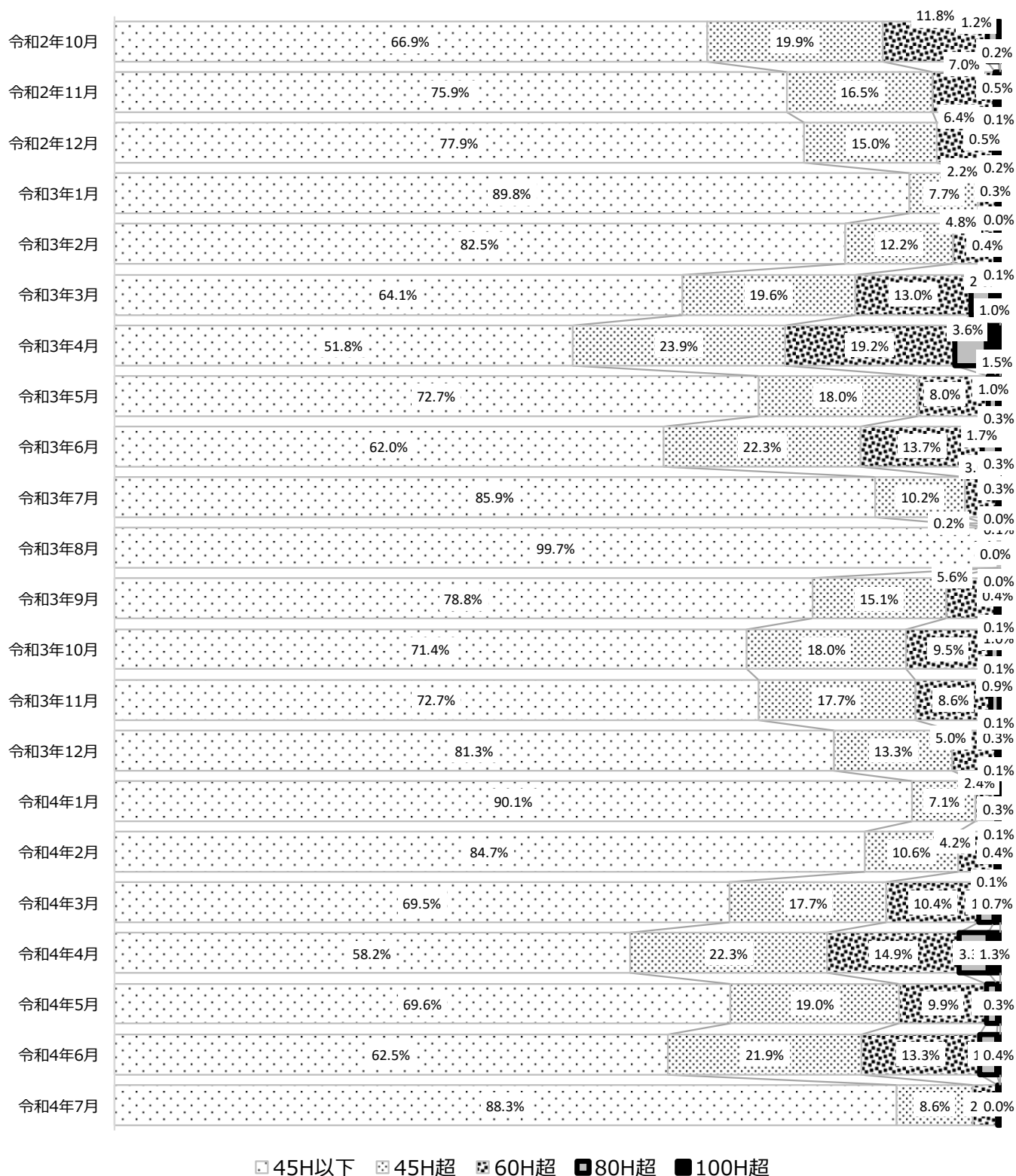
## 4 特別支援学校の状況（市立の特別支援学校を含む）



# 時間外在校等時間の状況【令和2年10月～】

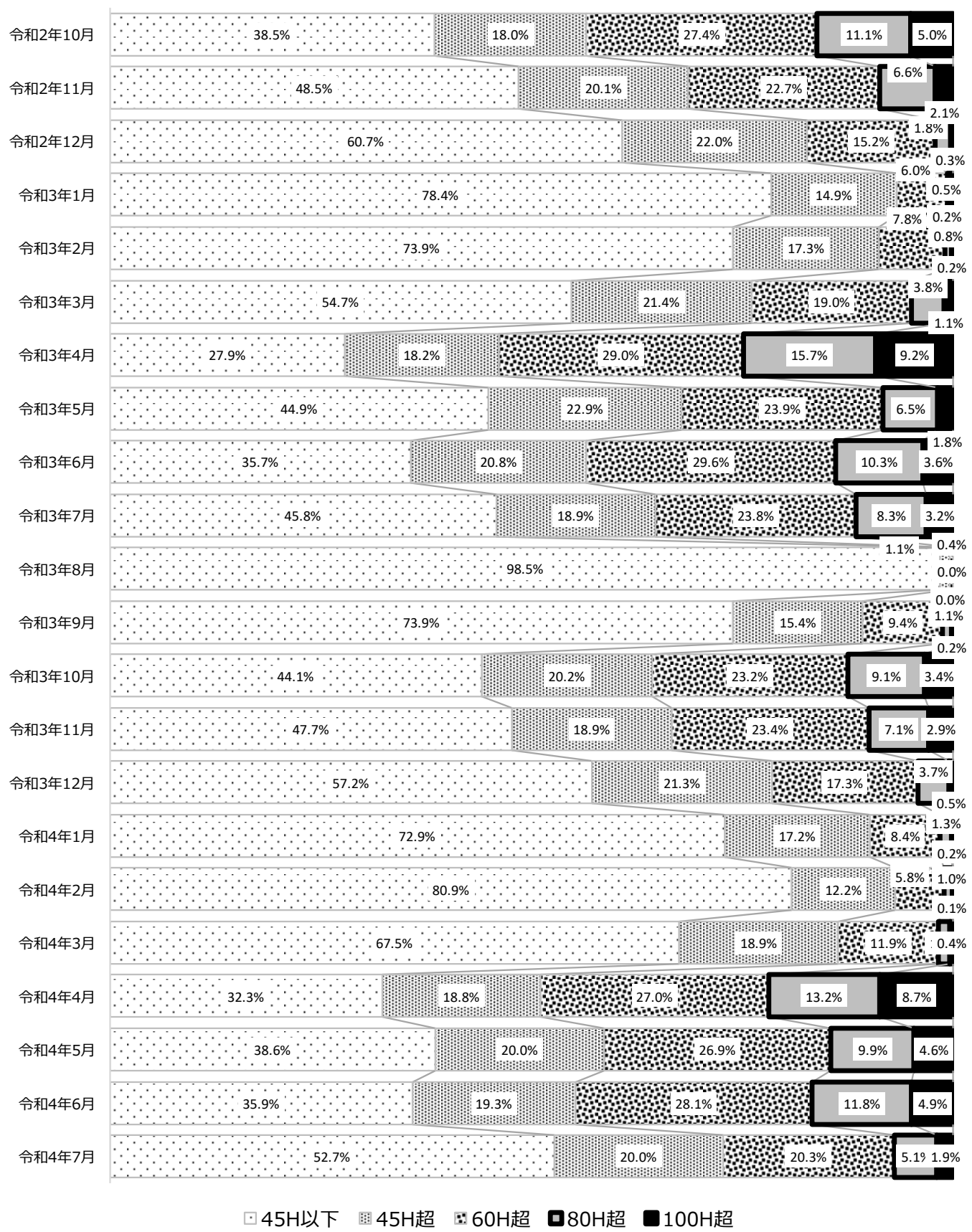
[市町村立・県立の全校を対象とした校種別の時間外在校等時間の状況調査]

## 1 小学校の状況



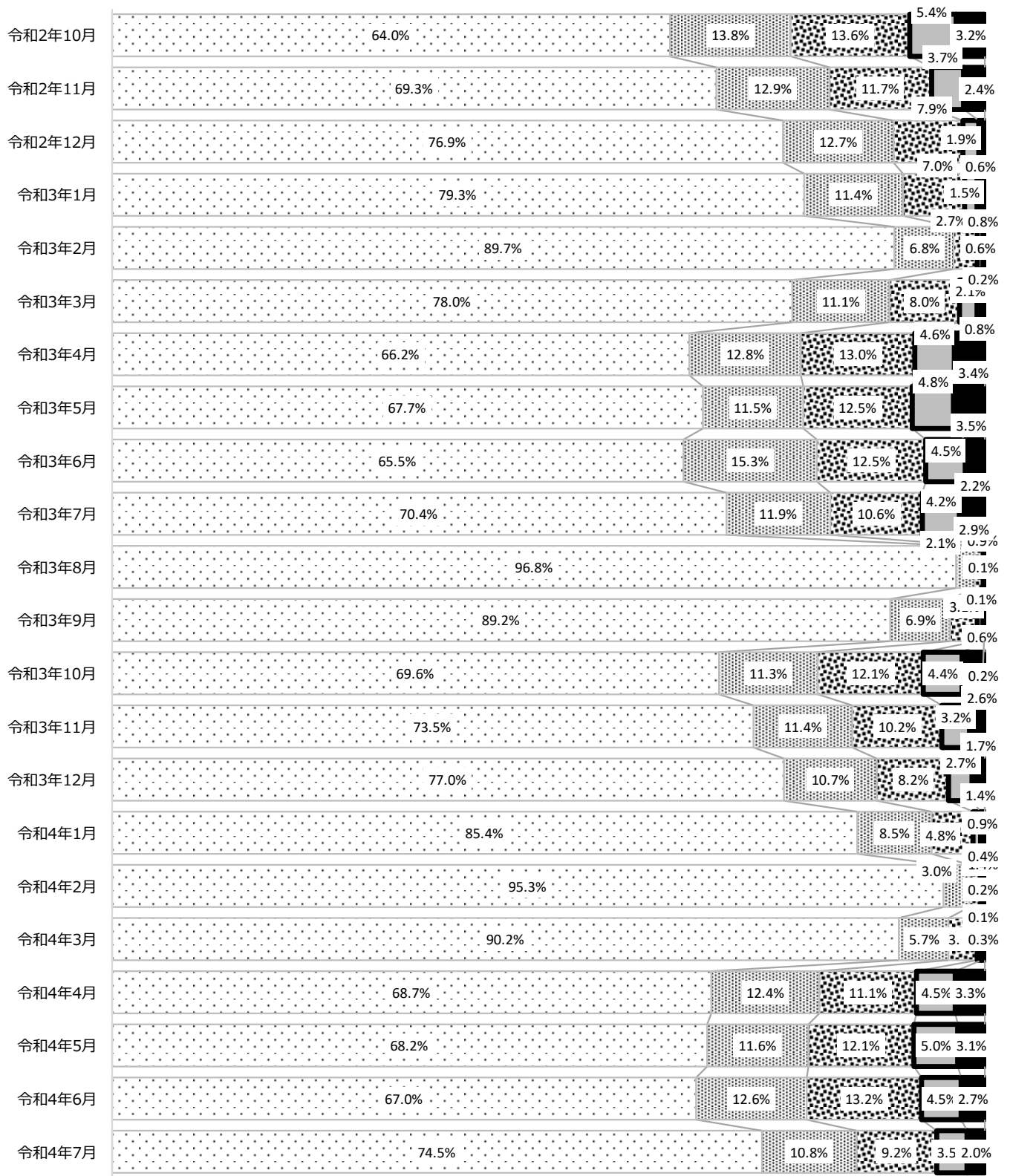
□ 45H以下    ▨ 45H超    ▩ 60H超    ■ 80H超    ● 100H超

## 2 中学校の状況（市立の義務教育学校を含む）



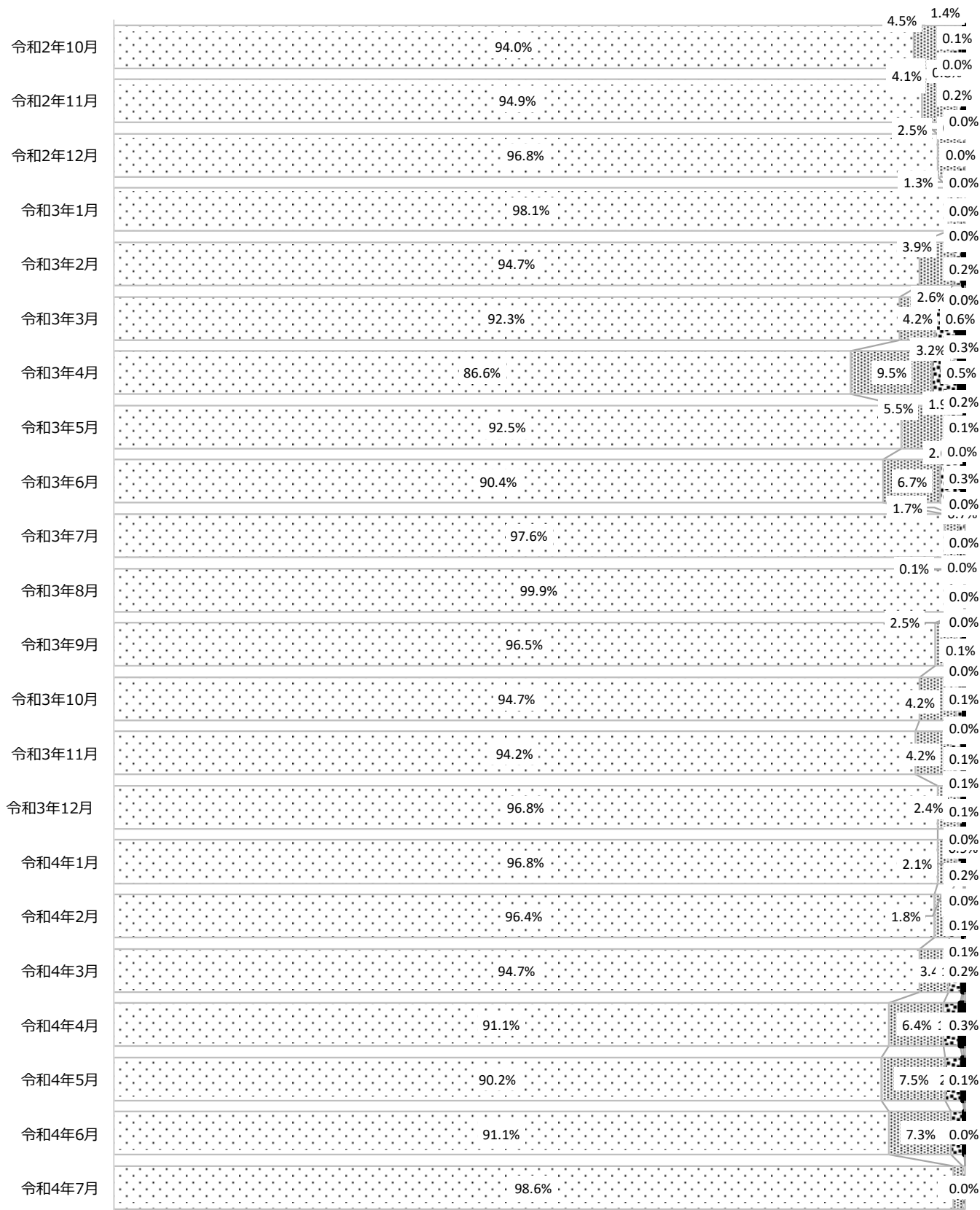
45H以下
  45H超
  60H超
  80H超
  100H超

### 3 高等学校の状況（県立・市立の中等教育学校含む）



45H以下
  45H超
  60H超
  80H超
  100H超

# 4 特別支援学校の状況（市立の特別支援学校を含む）



45H以下
  45H超
  60H超
  80H超
  100H超