

第100回群馬県新型コロナウイルス感染症対策本部会議 次第

(書面開催)

日時：令和5年1月12日(木)

1 議 事

- (1) 「社会経済活動再開に向けたガイドライン(改訂版)」に基づく
警戒レベルの判断について
- (2) 「社会経済活動再開に向けたガイドライン(改訂版)」に基づく
1月14日(土)以降の要請について

(配付資料)

資料1

- ・「社会経済活動再開に向けたガイドライン(改訂版)」に基づく警戒レベルの判断について

資料2

- ・「社会経済活動再開に向けたガイドライン(改訂版)」に基づく1月14日(土)以降の要請(案)

「社会経済活動再開に向けたガイドライン（改訂版）」に基づく 警戒レベルの判断について

「社会経済活動再開に向けたガイドライン（改訂版）」における判断基準の①客観的な数値及び②総合的な状況は、別添のとおりであることから、総合的に判断し、県内35市町村で警戒レベル「2」を継続する。

＜警戒レベル移行の判断基準 ①客観的な数値＞

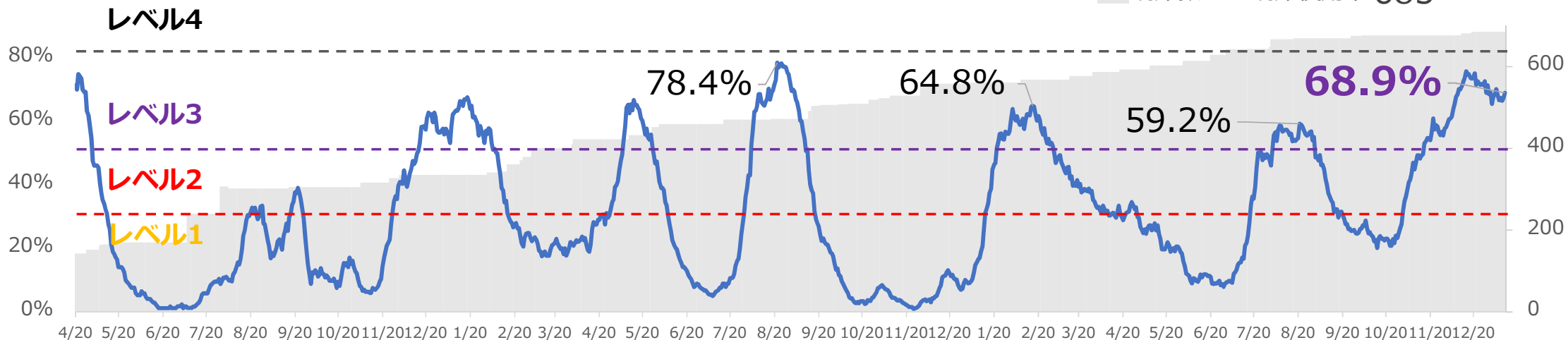
項目		内容※	現在値 (1/11)	過去最大値
医療提供体制の状況	(1)病床使用率 (685床中)	レベル1 0～30%未満 レベル2 30～50% レベル3 50%超 レベル4 80%超 ※重症病室使用率はレベル3以上で適用	68.9%	78.4%
	(2)重症病床使用率 (37床中)		35.1%	40.8%
	(参考)中等症者数、重症者数	【レベル引下げ時】 減少傾向にあること	中等症Ⅱ 144人 重症 13人	中等症Ⅱ 171人 重症 31人
(参考)感染の状況	(1)新規感染者数(1週間移動平均)	増加・減少傾向を考慮	2,795.7人	2795.7人
	(2)今週先週比	1.0以上が10日間継続	1.68・4日間継続	59日間

※ 各判断基準は、現状の医療提供体制を逼迫させないことを基にしているため、今後の体制整備等の進展に合わせ、基準も変動する可能性があります。

判断基準 客観的な数値の推移

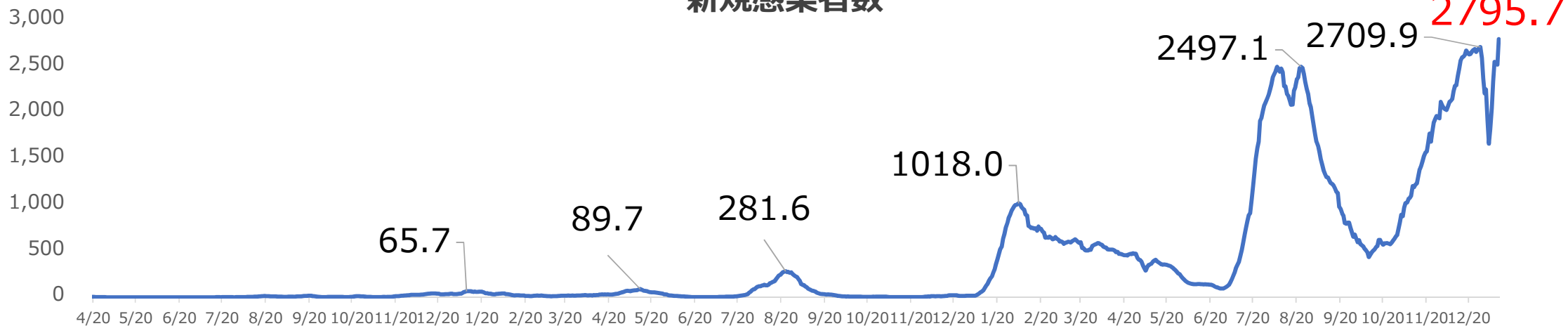
病床の使用率

■ 病床数 — 病床使用率 685 床



新規感染者数

[人]



警戒レベル移行の判断基準(②総合的な状況)について

健康福祉部 R5.1.11

項目	内容	評価	状況
医療提供体制	ワクチン接種の状況	△	別紙参照
	一般医療への影響	○	【一般医療への影響(1/10現在)】 ・入院等の延期や救急患者の受入れの一部制限等を行っている病院があるものの、 患者への治療上の大きな影響が出ていると回答した医療機関はない。 (感染症指定病院及び協力病院等に対するアンケート調査結果)
	救急搬送困難事案	×	【救急搬送困難事案の状況(1/10現在)】 前週の救急搬送困難事案は、前々週と比較してやや増加し、高い水準で推移している。
	入院状況	○	【退院者の平均在院期間】 8月： 8.9日 9月： 9.3日 10月： 9.5日 11月： 9.5日 12月： 9.6日
	外来医療の状況	×	入院が必要な人の調整状況はさらに悪化しており、死亡者数増加の一因と思われる。 また、コロナ以外の救急患者もかなり厳しい状況。救急患者、手術・検査患者への対応の遅れ等は明白な状況。 陽性者数の増加がクラスターの激増や規模の増加、医療機関の人手不足を招いており、大きな問題となっている。
(参考)感染状況	近隣都県の感染状況	△	【実効再生産数】 ・参考：東洋経済オンラインによる推定値(1/10時点) 東京都 1.04
	クラスターの発生状況	×	【直近のクラスター発生状況】(1/11AM時点) 9月：50件 10月：48件 11月：152件 12月：249件 1月：83件 9月 福祉施設46件、医療機関4件 10月 福祉施設40件、医療機関8件 11月 福祉施設117件、医療機関35件 12月 福祉施設198件、医療機関51件 1月 福祉施設65件、医療機関18件

新型コロナウイルスワクチンの接種について

5.1.12 健康福祉部
新型コロナウイルスワクチン接種推進局

1 全年代県内接種実績

接種対象者別集計表(VRS集計)(1月10日集計時点)

※3回目および4回目接種実績は従来型ワクチンとオミクロン株対応型ワクチンの実績の合計値

<1～3回目接種実績>

【群馬県】1～3回目接種合計

	接種累計	接種率	
		全人口	2回目接種完了者数比
1回目	1,594,571	82.04%	—
2回目	1,585,884	81.60%	—
3回目	1,351,007	69.51%	85.19%

(以下1～3回目接種内訳)

【群馬県】高齢者(65歳以上)

	接種累計	接種率	
		65歳以上人口	2回目接種完了者数比
1回目	551,297	94.17%	—
2回目	550,233	93.99%	—
3回目	533,915	91.20%	97.03%

※65歳以上の医療従事者等を含む

【群馬県】64歳以下(乳幼児および小児を含む)

	接種累計	接種率	
		64歳以下人口(0歳～64歳)	2回目接種完了者数比
1回目	1,043,274	76.82%	—
2回目	1,035,651	76.26%	—
3回目	817,092	60.16%	78.90%

※64歳以下の医療従事者等、乳幼児および小児用ファイザー接種者を含む

<4回目接種実績>

【群馬県】4回目接種合計

	接種累計	接種率	
		全人口	3回目接種完了者数比
4回目	875,101	45.03%	65.18%

(以下4回目接種内訳)

【群馬県】60歳以上

	接種累計	接種率	
		60歳以上人口	3回目接種完了者数比
4回目	563,743	80.45%	88.93%

【群馬県】12～59歳の対象者

	接種累計	接種率	
		12歳～59歳人口	3回目接種完了者数比
4回目	311,358	29.12%	43.94%

<小児接種実績>

【群馬県】小児

	接種累計	接種率	
		小児人口(5歳～11歳)	2回目接種完了者数比
1回目	22,283	20.34%	—
2回目	20,901	19.08%	—
3回目	8,487	7.75%	40.61%

※小児用ファイザー接種後に12歳になった者を除く

<オミクロン株対応型ワクチン接種実績>

【群馬県】オミクロン株対応型ワクチン 3～5回目接種合計

	接種累計	接種率	
		全人口	2回目接種完了者数比
3回目	28,215	1.45%	—
4回目	295,045	15.18%	—
5回目	388,224	19.97%	—
合計	711,484	36.61%	44.86%

【参考】前回対策本部会議時 接種実績(12月21日集計時点)

	接種累計	接種率	
		全人口	2回目接種完了者数比
3回目	23,818	1.23%	—
4回目	256,582	13.20%	—
5回目	305,974	15.74%	—
合計	586,374	30.17%	36.97%

2 年齢階層別接種実績

年代	人口	1月10日集計時点									
		1回目	1回接種率	2回目	2回接種率	3回目	3回接種率	4回目	4回接種率	5回目	5回接種率
10歳未満	139,517	14,348	10.3%	12,619	9.0%	4,663	3.3%	—	—	—	—
10代	176,506	117,012	66.3%	115,289	65.3%	68,883	39.0%	21,399	12.1%	62	0.0%
20代	189,138	162,526	85.9%	161,217	85.2%	110,948	58.7%	32,705	17.3%	3,911	2.1%
30代	202,086	168,396	83.3%	167,288	82.8%	121,215	60.0%	43,808	21.7%	6,235	3.1%
40代	272,882	230,531	84.5%	229,542	84.1%	180,867	66.3%	83,138	30.5%	11,290	4.1%
50代	262,671	243,078	92.5%	242,456	92.3%	212,678	81.0%	124,875	47.5%	16,307	6.2%
60代以上	700,767	658,261	93.9%	657,004	93.8%	633,930	90.5%	563,743	80.4%	349,971	49.9%

オミクロン株対応型ワクチン（3～5回目）接種実績

年代	人口	1月10日集計時点		12月21日集計時点	
		3～5回目合計	3～5回目 合計接種率	3～5回目合計	3～5回目 合計接種率
10歳未満	139,517	—	—	—	—
10代	176,506	29,767	16.9%	23,375	13.2%
20代	189,138	32,079	17.0%	25,597	13.5%
30代	202,086	40,683	20.1%	33,707	16.7%
40代	272,882	77,551	28.4%	65,547	24.0%
50代	262,671	116,860	44.5%	101,433	38.6%
60代以上	700,767	413,541	59.0%	336,114	48.0%

【集計方法について】

※ VRSの接種実績から集計

※ 各人口：令和4年度住民基本台帳年齢階級別人口

**「社会経済活動再開に向けたガイドライン（改訂版）」に基づく
1月14日（土）以降の要請について**

「社会経済活動再開に向けたガイドライン（改訂版）」に基づく1月14日（土）からの要請は、12月24日（土）からの要請を継続することとし、要請の期間は1月27日（金）までとする。

※要請本文の添付は省略

警戒レベル2の要請：1/14～1/27（案）

R5.1.12 危機管理課

市町村	警戒レベル	県民	事業者	その他
全市町村	警戒レベル2	<ul style="list-style-type: none"> ・感染防止対策の徹底 ・ワクチン接種の積極的な検討 ・「新しい生活様式」等の実践 特に場面に応じたマスクの着脱、換気の実施 ・感染リスクの高い場所への外出は十分注意 ・県外移動は十分注意 	<ul style="list-style-type: none"> ・基本的な感染防止対策の徹底 ・業界ガイドラインに基づく適切な感染防止対策の遵守及び明示 ・ストップコロナ！対策認定店制度への登録推奨 ・テレワーク、時差出勤等を強く推奨 ・高齢者施設や病院等での直接面会は十分注意、従事者への適切な感染防止対策の徹底 	<ul style="list-style-type: none"> ・大人数・長時間での会食や飲み会は感染リスクが高まることから慎重に判断

警戒レベル2の要請：1/14～1/27（案）

R5.1.12 危機管理課

市町村	警戒レベル	イベント開催		
全市町村	警戒レベル2	収容率（※1）		人数制限（※1）
		大声なし（※2）	大声あり（※2）	
		100%以内	50%以内（※4）	【感染防止安全計画（※3）を策定し県の確認を受けた場合】 収容定員まで 【感染防止安全計画を策定しない場合】 5,000人 又は 収容定員50%以内 のいずれか大きいほう
※1 収容率又は人数制限の小さいほう ※2 「大声」とは、「観客等が、通常よりも大きな声量で、反復・継続的に声を発すること」と定義する。 ※3 感染防止安全計画は5,000人超かつ収容率50%超のイベントに適用し、基本的に「大声なし」が前提 ※4 同一イベントにおいて、「大声あり」、「大声なし」のエリアを明確に区分して開催する場合の収容率の上限は、それぞれ50%（大声あり）・100%（大声なし）とする。				