

## 第2期 群馬県教育振興基本計画【概要版】

### 計画策定の趣旨

平成21年3月に策定した群馬県教育振興基本計画に沿って、これまで様々な教育施策を推進してきました。当該計画が平成25年度で最終年度となることから、教育分野において引き続き取り組むべき課題やこの間の社会情勢の変化により生じた新たな課題等に対応していくため、第2期群馬県教育振興基本計画を策定しました。

### 基本目標

たくましく生きる力をはぐくむ ～自ら学び、自ら考える力を～

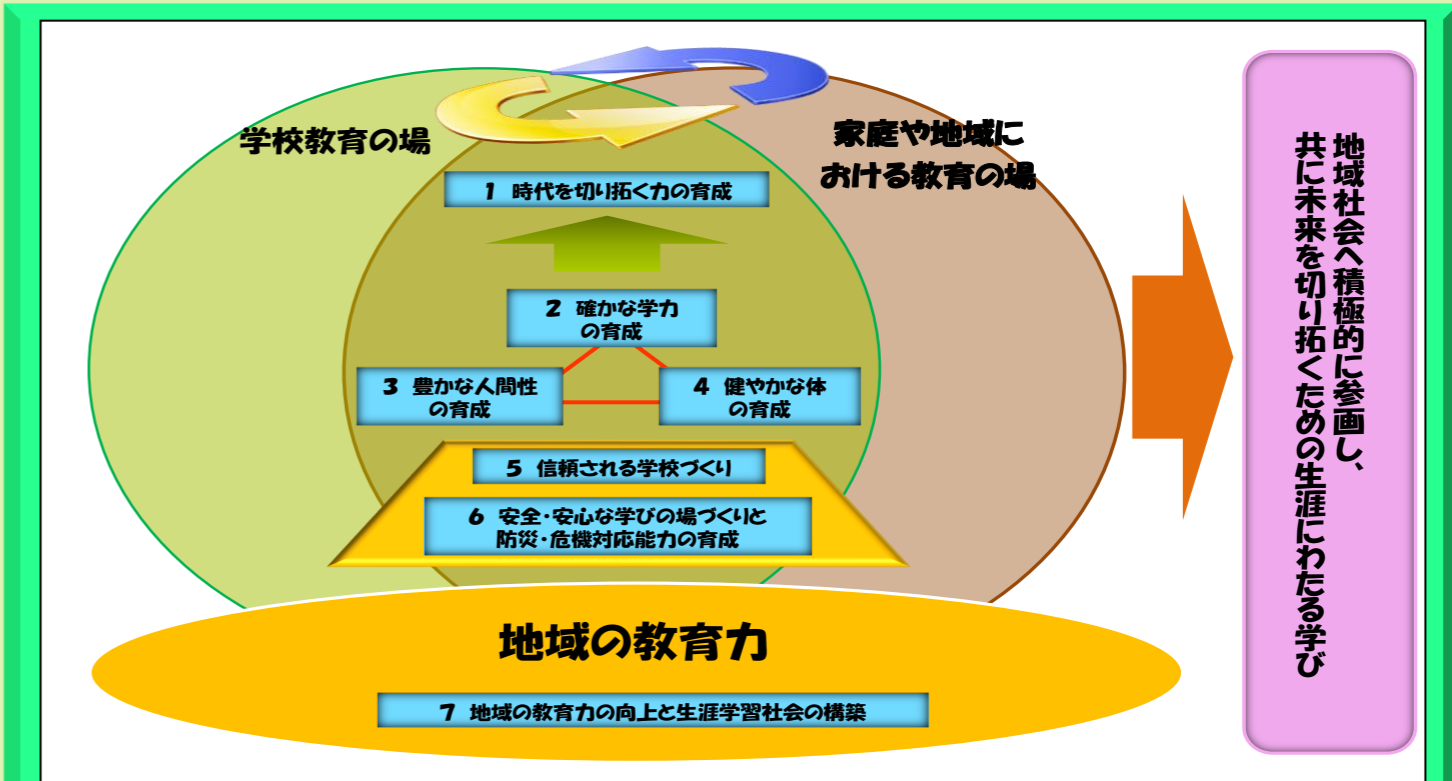
### 基本目標を具体化するための視点

- ① 一人ひとりが個性や能力を伸ばし、自ら学び自ら考える力を身に付け、自己実現が図れるようにする
- ② 共に支え合い、高め合いながら未来を創造していけるようにする

### 計画期間

平成26年度～平成30年度

### 基本目標を支える7つの基本施策



#### 学校教育では

時代を切り拓く力の基礎となる資質・能力を養うため、確かな学力、豊かな人間性、健やかな体を育成します。教員の資質向上や特別支援教育の充実等、信頼される学校をつくります。安全・安心な教育環境を確保するとともに災害等から身を守る力を育成します。

#### 家庭や地域における教育では

学校・家庭・地域が連携し、子育て支援や社会教育を充実することにより、家庭や地域の教育力の向上を図ります。個人が直面する課題や社会の多様な課題に対応した生涯にわたる学習の機会を充実します。

## 計画の主な達成目標

#### 基本施策1

3日以上職場体験をしている中学校の割合 現状値：74% 目標値：85%

尾瀬学校に参加している小・中学生の人数 現状値：11,224人 目標値：20,000人

高校生の海外研修者数及び留学者数 現状値：313人 目標値：400人

#### 基本施策2

「全国学力・学習状況調査」における全国の平均正答率との差（小・中学校）  
現状値：-1.9（小6）+1.4（中3） 目標値：+2.0（小6）+3.0（中3）

授業中にICTを活用して指導できる教員の割合 現状値：66.9% 目標値：100%

#### 基本施策3

地域社会等のボランティアに参加している児童生徒の割合 現状値：39.1%（小6）52.4%（中3） 目標値：50%（小6）60%（中3）

認知したいじめのうち、指導の結果、解消した件数の割合

現状値：98%（小）96%（中）85%（高）100%（特別支援） 目標値：100%（全校種）

#### 基本施策4

小・中学校の全国・体力運動能力、運動習慣等調査における合計得点の全国集計との差

現状値：-1.76（小5・男）-1.79（小5・女）+0.22（中2・男）+2.25（中2・女）

目標値：+1.0（小5・男）+1.0（小5・女）+2.0（中2・男）+3.0（中2・女）

「校内食物アレルギー対策委員会」の設置状況 現状値 59.3%（小）62.3%（中）22.8%（高） 目標値 100%（全校種）

#### 基本施策5

不登校の児童生徒数

現状値：306人（小）1,447人（中）729人（高） 目標値：200人以下（小）1,100人以下（中）600人以下（高）

特別支援学校の児童生徒が居住する地域の小・中学校の児童生徒との交流を行う率【居住地校交流】

現状値：19% 目標値：50%

#### 基本施策6

中学校を卒業した外国人生徒のうち、就職又は進学した者の割合 現状値：92.7% 目標値：100%

児童生徒等の自転車事故発生人数 現状値：1,233人 目標値：1,000人以下

#### 基本施策7

子育て支援者研修会への参加者数 現状値：50人 目標値：150人

学校支援センターが機能していると答えた小・中学校の割合 現状値：80% 目標値：100%

ぐんま県民カレッジ連携機関数 現状値：536機関 目標値：600機関

（※高校生の留学者数を除き数値は公立学校の状況です。）

## 計画の着実な推進

### 第2期群馬県教育振興基本計画

《毎年度当初》

《毎年度終了後》

教育行政の主要施策

教育委員会の点検・評価

基本計画の取組に沿った事業計画を毎年度当初に「教育行政の主要施策」としてまとめ、毎年度終了後、「教育委員会の点検・評価」を実施し、次年度以降の取組に反映します。

### 県教育委員会の取組

- 群馬県教育委員会の活動の活性化
- 広報・広聴の実施
- 教育行政の総合的・計画的な推進

## 第2期 群馬県教育振興基本計画の施策体系

たくましく生きる力をはぐくむ ～自ら学び、自ら考える力を～



### 基本施策1 時代を切り拓く力の育成

#### ☆社会的・職業的自立に必要な能力を育成する

- 取組1 時代に応じたキャリア教育の充実
- 取組2 より実践的な職業教育の推進
- 取組3 特別な支援を必要とする生徒への就労支援の充実

#### ☆文化芸術教育と郷土に誇りをもてる学びを推進する

- 取組4 文化芸術や尾瀬学校等の郷土資源を活用した学びの推進
- 取組5 古代東国文化をはじめとした文化遺産を活用した学びの推進

#### ☆国際的視点に立ち、自らの考えを発信できる力を育成する

- 取組6 国際理解教育の充実
- 取組7 豊かな語学力の育成を目指した外国語教育の推進



### 基本施策2 確かな学力の育成

#### ☆基礎的・基本的な学習内容の定着を図るとともに学習意欲を高める

- 取組8 基礎的・基本的な知識・技能を活用し課題解決を図る力の育成
- 取組9 しっかりとした学習習慣・生活習慣の確立

#### ☆発展的な教育により社会へ参画する力を育成する

- 取組10 ものづくり産業等へつながる理数教育の推進
- 取組11 情報通信技術(ICT)活用能力と情報モラルの育成
- 取組12 地域を発展させる大学の充実



### 基本施策3 豊かな人間性の育成

#### ☆自他を大切にできる心や自己肯定感を育み、規範意識を高める

- 取組13 ボランティア活動や体験的な活動の充実
- 取組14 「向上する心」「やりぬく心」「大切にできる心」を育む道徳教育の充実
- 取組15 自らの行動につながる人権教育の推進

#### ☆いじめ防止に努め、良好な人間関係を築く力を育成する

- 取組16 いじめの早期発見・早期解決
- 取組17 いじめを許さない心を育むための児童生徒による自主的な活動の支援



### 基本施策4 健やかな体の育成

#### ☆児童生徒の体力向上を図る

- 取組18 体力や運動能力向上を目指す体育活動の充実
- 取組19 運動部活動の充実

#### ☆児童生徒の心身の健康を保持増進する

- 取組20 健康な体づくりを目指す健康教育・食育の推進
- 取組21 感染症やアレルギー疾患への対応を含めた児童生徒への適正な健康管理



### 基本施策5 信頼される学校づくり

#### ☆教員の資質を向上し、互いに高め合う職場づくりを推進する

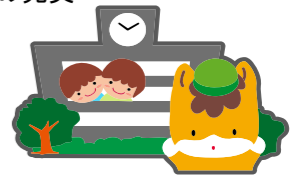
- 取組22 大量退職に対応したミドルリーダーの育成等による指導力の向上
- 取組23 児童生徒に対する心のケアができる力をはじめとした新たな課題への対応力の向上
- 取組24 教職員が力を十分発揮できる職場の環境整備と健康管理

#### ☆特別な支援を必要とする児童生徒の教育を充実する

- 取組25 障害の重度・重複化、多様化への対応と障害のある子とない子の交流や共同学習の推進
- 取組26 特別支援学校のセンター的機能をはじめとした特別支援教育の相談支援の充実

#### ☆特色ある学校づくりを推進する

- 取組27 家庭や地域の意見を生かした開かれた学校づくり
- 取組28 高校教育改革の推進
- 取組29 私立学校の振興



### 基本施策6 安全・安心な学びの場づくりと防災・危機対応能力の育成

#### ☆安全・安心な教育環境を確保する

- 取組30 学校の耐震化・長寿命化の推進
- 取組31 就(修)学確保のための一層の支援と外国人児童生徒の教育の充実

#### ☆災害等から身を守る力の育成と児童生徒の安全の確保を地域ぐるみで推進する

- 取組32 学校・家庭・地域が連携した防災教育の推進
- 取組33 学校や通学路、地域における安全確保と安全教育の充実



### 基本施策7 地域の教育力の向上と生涯学習社会の構築

#### ☆幼児教育の充実を図るとともに家庭教育や子育ての支援を推進する

- 取組34 幼児期の成長と子育てを支援する社会づくり
- 取組35 市町村や民間団体と連携した家庭教育支援の推進

#### ☆社会教育を推進し地域の教育力を高める

- 取組36 地域の学びを支える人材づくり
- 取組37 青少年教育の推進
- 取組38 学校支援センター等の充実

#### ☆生涯にわたる多様な学びを推進する

- 取組39 読書活動の充実と県立図書館の機能強化
- 取組40 多様な課題に対応した学習機会の充実

